

A B C D E F G H I J K L Ł M N O P R S T U V W X Y Z

Nr 8233
WIELKOPOLSKIE

1. Obiekt

KOŚCIÓŁ EWANGELICKI

NIE ISTNIEJE
(rozbite mury)

2. Czas powstania
1778-97

3. Miejscowość

L W Ó W E K

4. Adres al. Szczanieckiej
64-310 Lwówek

nr hipoteczny

5. Przynależność administracyjna

województwo poznańskie

gmina Lwówek POW. NOWOTOMYŚL

6. Poprzednie nazwy miejscowości

XV: Lwów

niem.: Neustadt bei Pinne

7. Przynależność administracyjna przed 1. VI.
1975 roku

województwo poznańskie

powiat Nowy Tomyśl

8. Właściciel i jego adres

Skarb Państwa

9. Użytkownik i jego adres

obiekt nie użytkowany

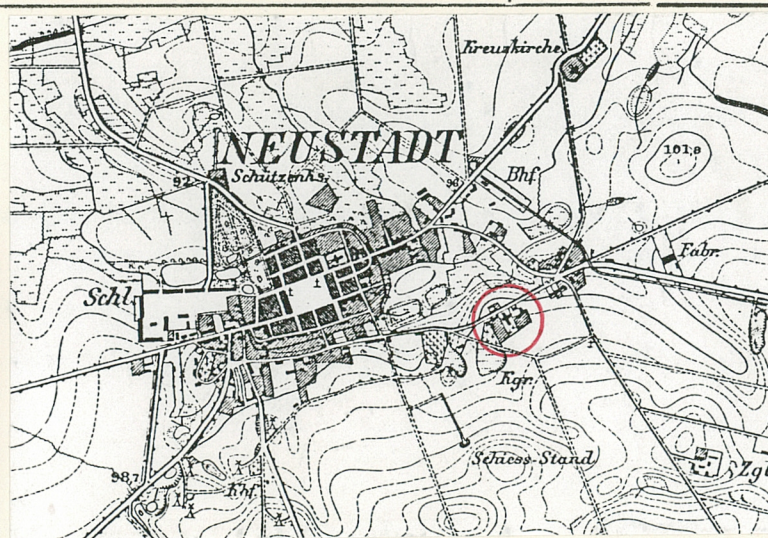
10. Rejestr zabytków KL. III-680/52/68/145/A

Nr 145/A data 1968

15.07.

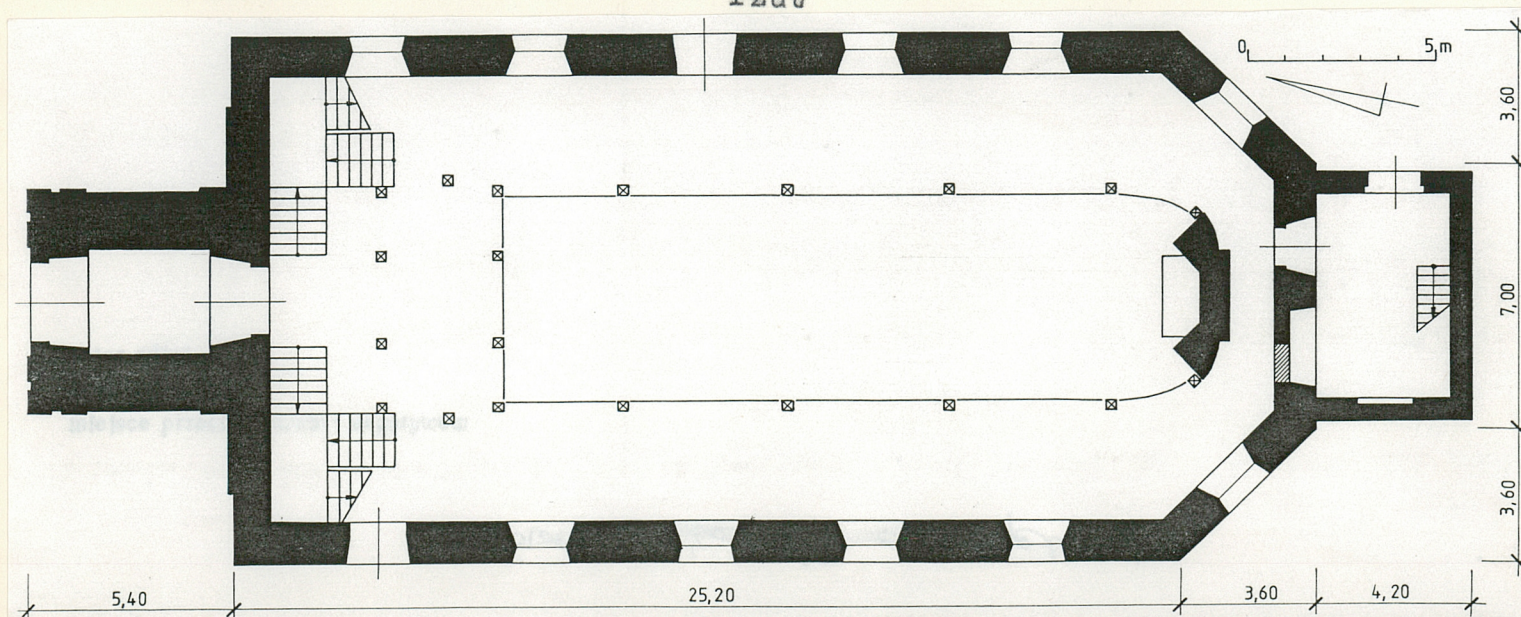


fot. 1 - widok ogólny od pn.-wsch.



plan orientacyjny 1 : 25 000

rzut



12. Autorzy, historia obiektu, określenia stylu,

Początki Lwówka sięgają XV wieku, kiedy to (1414) lokowano miasto Wojszyno na gruntach wsi Wojszyno i Więcowojszyno, później (1419) przeniesione na nowe miejsce i nazwane Lwowem, a od XVI wieku zwane Lwówkiem. Od chwili powstania do 1833 roku miasto było własnością prywatną (kolejno Ostrorogów - Lwowskich, Opalińskich, Trąpczyńskich, Pawłowskich, Łęckich); dzięki staraniom właścicieli miasto rozwijało się, szczególnie intensywnie w XV i na początku XVIII wieku.

Kościół zbudowany został w latach 1778-79 (poświęcony 15 VIII 1779), na terenie nadanym luteranom przez Łukasza hrabiego Bnińskiego. Wzniesiony przez architekta Antoniego Nuhnę; prace ciesielskie wykonał mistrz Tomasz (z Sierakowa?). Ołtarz zbudowano w 1780 roku, a emporę wznosił w 1782 roku stolarz Menze. W 1786r sprowadzono organy z Frankfurtu; w 1789r rzeźbiarz

c.d. Załącznik Nr 1

13. Opis (sytuacja, materiał i konstrukcja, rzut, bryła, elewacje, dach, wnętrze, wyposażenie, instalacje)

Lwówek leży około 55 km na zachód od Poznania; na wysokości około 92-100 m. n.p.m., w terenie lekko falistym, bezleśnym, urozmaiconym sadami i alejami drzew rosnących przy drogach. Lwówek znajduje się przy międzynarodowej szosie nr 2 (E-30), omijającej centrum nową obwodnicą poprowadzoną od zachodu; lokalne szosy łączą miasto z Opalenicą, Nowym Tomyślem oraz Józefowem, Zęborem i Liniami. W mieście zlokalizowany jest też końcowy przystanek linii kolei wąskotorowej do Opalenicy.

Kościół ewangelicki sytuowany jest około 500m na wschód - południowy-wschód od Rynku we Lwówku, przy ulicy - Alei Reymonta, w sąsiedztwie dawnego cmentarza ewangelickiego. Przy ulicy, po bokach kościoła wznoszą się dwa budynki - d. pastorówki i d. organistówki.

Kościół jest zwrócony prezbiterium na południe.

MATERIAŁ I KONSTRUKCJA

Ściany murowane z cegły ceramicznej pełnej i nieobrobionego kamienia polnego, na zaprawie wapiennej.

Stropy pod emporami na wieży drewniane, belkowe, nagie; w nawie i prezbiterium strop drewniany, kasetonowy, połączony z drewnianą konstrukcją dachu. W zakrystii (ob. nie istnieje) był strop drewniany, belkowy.

Wieżba dachowa drewniana. Nad korpusem wieżba płatwiowo-kleszczowa z zastrzałami, o dość skomplikowanym układzie. Nad zakrystią (ob. nie istnieje) była wieżba krokwiowa. Konstrukcja hełmu wieży drewniana.

Pokrycie dachu: ceramiczna dachówka karpiówka, podwójnie, w koronkę. Hełm wieży kryty blachą stalową ocynkowaną.

Podłogi i posadzki. W kruchcie pod wieżą posadzka cementowa. W nawie podłogi drewniane (zniszczone); na chórze i emporach podłogi drewniane, deskowe (częściowo zniszczone). Na wieży podłogi drewniane, deskowe.

c.d. Załącznik Nr 1

14. Kubatura $5\,370\text{ m}^3$ (w tym: wieża 520 m^3 zakrystia 150 m^3)	15. Powierzchnia użytkowa $2\,700\text{ m}^2$ (w tym: chór 700 m^2 i empory 360 m^2)	16. Przeznaczenie pierwotne kościół ewangelicki	17. Użytkowanie obecne obiekt nie użytkowany
18. Prace budowlane i konserwatorskie, ich przebieg i dokumentacja - prowadzono jedynie drobne, doraźne remonty (w pocz. lat 50-tych i ok. 1960r) - w 1991r rozpoczęto remont wieży;		19. Stan zachowania (fundamenty, ściany zewnętrzne, ściany wewnętrzne, sklepienia, stropy konstrukcje dachowe, pokrycie dachu, wyposażenie i instalacje) - obiekt znajduje się w ruinie; - ściany zawilgocone ; - tynki wewnętrzne i zewnętrzne zniszczone; - dach częściowo zawalony ; - pokrycie dachu zniszczone ; - posadzki, podłogi i schody zniszczone ; - empory częściowo zawalone ; częściowo bardzo uszkodzone - stolarka częściowo zniszczona, częściowo mocno uszkodzona ; - zakrystia częściowo rozebrana ; - ołtarz główny zniszczony ;	
20. Najpilniejsze postulaty konserwatorskie - <u>bardzo pilne</u> przeprowadzenie remontu kapitalnego obiektu;			

21. Akta archiwalne (rodzaj akt, numer i miejsce przechowywania)

Archiwum Wojewódzkiego Konserwatora Zabytków w Poznaniu;
ul. Gołębia 2 Poznań

23. Źródła ikonograficzne i fotografie (rodzaj, miejsce przechowywania, sygnatury)

plan orientacyjny - kserokopia pruskiej mapy 1:25 000
(arkusz 1925: Neustadt bei Pinne z roku 1893)

22. Bibliografia

Karwowski S.: Lwówek i jego dziedzice; Poznań 1914
Katalog Zabytków Sztuki w Polsce; tom V, zeszyt 14,
Warszawa 1969

Goszczyńska J.: Lwówek, studium historyczno-urba-
nistyczne miasta; Poznań 1992, mps (w archiwum WKZ
w Poznaniu)

Smigielski A.: Lwówek; Poznań 1994

24. Uwagi różne

25. Wypełnił

Justyna Łęcka

imię i nazwisko

VII - XI 1994

data

26. Sprawdził

imię i nazwisko

data

27. Załączniki

5 załączników

1. Miejscowość Lwówek	2. Obiekt (nazwa jak w karcie) Kościół ewangelicki	3. Zawartość wkładki (nazwa obiektu lub materiału uzupełniającego) c.d. opisu
--------------------------	---	--

c.d. rubryki 12

Jawlikowski wykonał ambonę. Budowę wieży zakończono w 1797 roku.

W XIX wieku kościół był wielokrotnie remontowany w 1806r remontowano dach i wieżę, w 1819 hełm pokryto blachą miedzianą, w 1840r wykonano łąkę na wieży, w 1841r przełożono dach i wykonano nowe tynki oraz remontowano wnętrze; w 1856r remontowano dach i wieżę (pracami kierował mistrz Neumann z Buku); w 1869r remontowano hełm wieży, około 1870r stolarze Rudolf i Armand Sendel wykonali strop kasetonowy we wnętrzu a malarz Wieland z Poznania przemalował ściany, strop, ołtarze i ławki.

Do roku 1945 kościół użytkowany przez parafię ewangelicką, po wyzwoleniu Lwówka zajęty przez wojska radzieckie, później użytkowany jako magazyn (w latach 1947-56 i 1960-63), następnie pusty, zdewastowany. W roku 1990 zawalił się częściowo dach. Od roku 1991 trwa remont wieży.

c.d. rubryki 13

Schody (na chór i na emporę) drewniane, policzkowe, dwubiegowe i trójbiegowe, z drewnianymi balustradami (częściowo zniszczone). Schody na poddasze nad zakrystią drewniane, policzkowe, jednobiegowe (zniszczone). Schody na wieży drewniane, strome - nowe.

Otwory okienne i drzwiowe. Drzwi wejściowe (w wieży, w bocznych ścianach nawy, w zakrystii) zamknięte niskimi, ceglanymi, łukowymi, odcinkowymi nadprożami. Drzwi wewnętrzne: z kruchty pod wieżą do nawy i do zakrystii przesklepione niskimi, ceglanymi, łukowymi, odcinkowymi nadprożami. Drzwi z empory do (nieistniejącego) poddasza nad zakrystią zamknięte ceglanym, półkolistym nadprożem. Okna nawy duże, przesklepione ceglanymi, łukowymi, odcinkowymi nadprożami. Okna wieży i okna w półszczytach (w elewacji pn., przy wieży) zamknięte półkoliście. Stolarka drewniana, w dużej części zniszczona. Drzwi wejściowe, do nawy, ramowo-listwowe, dwuskrzydłowe, z żelaznymi, ozdobnymi okuciami. Drzwi wejściowe, do zakrystii, ramowo-listwowe, jednoskrzydłowe, z żelaznymi okuciami, ozdobione dużymi ówiekami. Okna drewniane, z polami podzielonymi szczeblinami.

Rzut. Korpus kościoła wzniesiony na rzucie zbliżonym do wydłużonego prostokąta, zamkniętego od

Wkładkę założył: _____
(imię, nazwisko, data)

Miejsce przechowywania negatywów _____

południa trójbocznie. Przy korpusie: od południa niewielka, jednotraktowa, prostokątna dobudówka - zakrystia, od północy - kwadratowa wieża. Korpus kościoła jednonawowy.

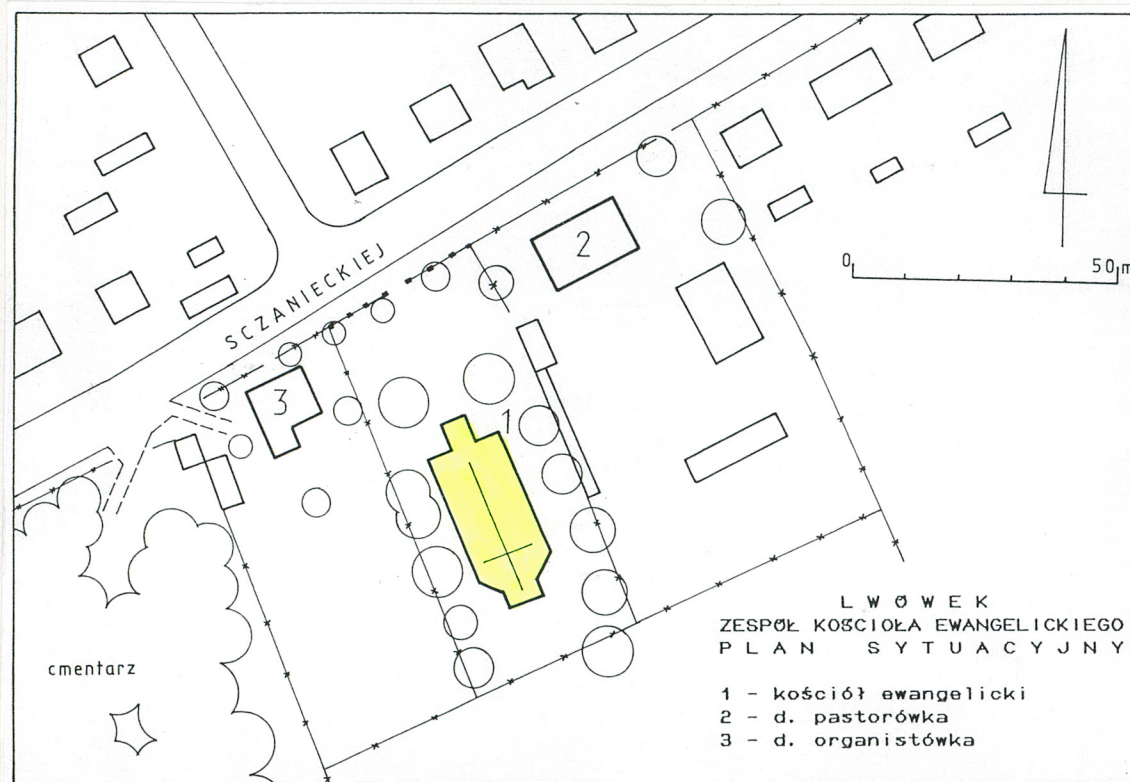
Bryła. Kościół wolno stojący. Korpus wysoki, nakryty wysokim dachem dwuspadowym, od południa zamkniętym trzema połaciami (odpowiadającymi trójbocznemu zamknięciu rzutu); w południowej połaci dachu okazała, murowana facjata zwieńczona niskim trójkątnym frontonem. Przy korpusie, od południa niewielka, parterowa zakrystia nakryta pierwotnie (ob. nie istniejącym) dachem dwuspadowym. Od frontu - od północy - korpus poprzedzony jest wysoką, masywną, kwadratową w rzucie, dwukondygnacyjną wieżą zwieńczoną hełmem cebulastym z latarnią.

Elewacje otynkowane. Elewacje wieży rozczłonkowane szerokimi gzymsami międzykondygnacyjnymi i wieńczącymi, ujęte w narożach zdwojonymi pilastrami, w elewacji frontowej (pn.) główne drzwi wejściowe, ponad którymi łukowo wygięty odcinek gzymsu. Elewacje korpusu północna - po bokach wieży dwie części elewacji z półszczytami wydzielonymi profilowanymi gzymsami; w półszczytach małe okienka zamknięte półkoliście. Wschodnia i zachodnia - elewacje boczne, pięcioosiowe, z dużymi oknami rytmicznie przepruwającymi ściany; w obu elewacjach boczne wejścia: w elewacji wschodniej - pod środkowym oknem, w elewacji zachodniej - pod skrajnym, lewym. Południowa - tylna elewacja poprzedzona w środkowej części niższą zakrystią (ob. częściowo zburzoną), po bokach, w ściętych partiach muru - pojedyncze, duże okna.

Wnętrze. Kościół jednonawowy, z obszernym chórem muzycznym w części północnej i z dwukondygnacyjnymi, drewnianymi emporami przy ścianach podłużnych (wschodniej i zachodniej). Główne wejście do kościoła prowadzi przez kruchtę w przyziemiu masywnej, kwadratowej wieży, wysuniętej przed północne lico korpusu. Wyposażenie: barokowy, murowany, architektoniczny ołtarz główny ujęty dwoma parami korynckich kolumn (bardzo zniszczony).

Instalacje: brak.

1. Miejscowość Lwówek	2. Obiekt (nazwa jak w karcie) Kościół ewangelicki	3. Zawartość wkładki (nazwa obiektu lub materiału uzupełniającego) plan sytuacyjny, fotografie
--------------------------	---	---



fot. 2 - nawa, widok od pn.-wsch.

Wkładkę założył:
(imię, nazwisko, data)

Miejsce przechowywania negatywów



fot. 3 - widok od pd.-zach.



fot. 4 - wieża, widok od frontu



fot. 5 - wieża, widok od pn.-wsch.

1. Miejscowość Lwówek	2. Obiekt (nazwa jak w karcie) Kościół ewangelicki	3. Zawartość wkładki (nazwa obiektu lub materiału uzupełniającego) fotografie
--------------------------	---	--



fot. 6 - wieża, widok od pn.



fot. 7 - hełm wieży



fot. 8 - widok od pd.-zach.

Wkładkę założył:
(imię, nazwisko, data)

Miejsce przechowywania negatywów



fot. 9 - mur kamienno-ceglany



fot. 10 - facjata nad zakrystią



fot. 11 - drzwi nawy

1. Miejscowość Lwówek	2. Obiekt (nazwa jak w karcie) Kościół ewangelicki	3. Zawartość wkładki (nazwa obiektu lub materiału uzupełniającego) fotografie
--------------------------	---	--



fot. 12 - okno nawy



fot. 13 - drzwi zakrystii



fot. 14 - drzwi poddasza nad zakrystią

Wkładkę założył:
(imię, nazwisko, data)

Miejsce przechowywania negatywów



fot. 15 - wnętrze, widok na chór

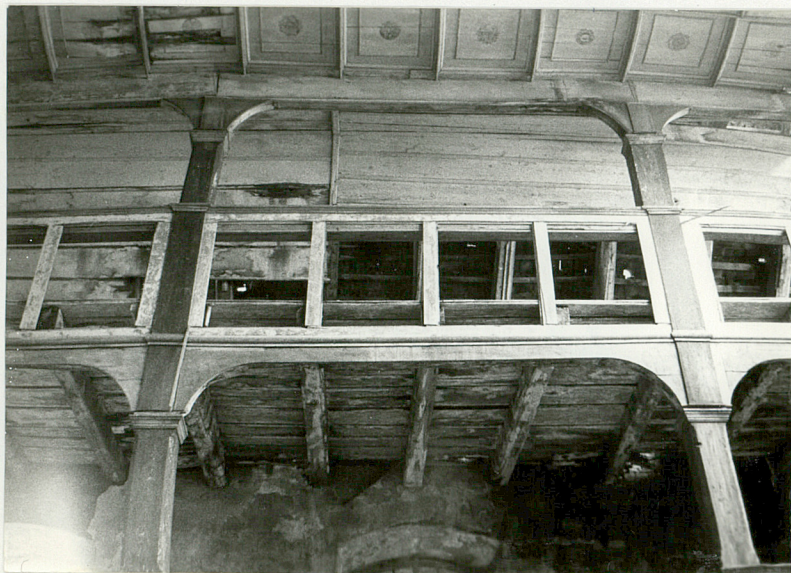


fot. 16 - wnętrze, empora pd.
-zach. /1/

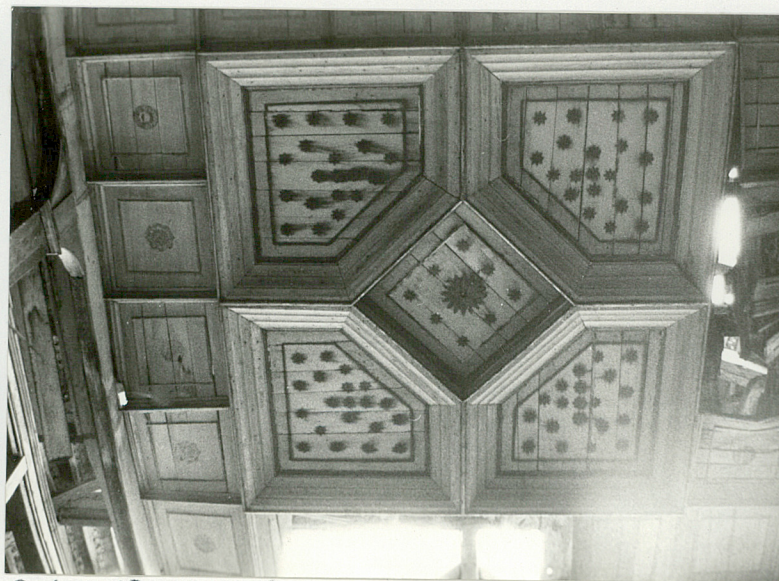


fot. 17 - wnętrze, słup empory

1. Miejscowość Lwówek	2. Obiekt (nazwa jak w karcie) Kościół ewangelicki	3. Zawartość wkładki (nazwa obiektu lub materiału uzupełniającego) fotografie
--------------------------	---	--



fot. 18 - wnętrze, empora pd.-zach. /2/



fot. 19 - wnętrze, strop

fot. 20 - wnętrze, ołtarz
głównyWkładkę założył:
(imię, nazwisko, data)

Miejsce przechowywania negatywów



fot. 21 - wnętrze, fragment ołtarza



fot. 22 - mur przy kościele



fot. 23 - mur cmentarny