

**OŚRODEK DOKUMENTACJI
ZABYTKÓW W WARSZAWIE**
Karta Ewidencyjna Zabytków
Architektury i Budownictwa

A	B	C	D	E	F	G	H	I	J	K	L	Ł	M	N	O	P	R	S	T	U	V	W	X	Y	Z	Nr	8281	WIELKOPOLSKI
---	---	---	---	---	---	---	---	---	---	---	---	---	---	---	---	---	---	---	---	---	---	---	---	---	---	----	------	--------------

1. Obiekt

DOM

2. Czas powstania

około 1850 r.

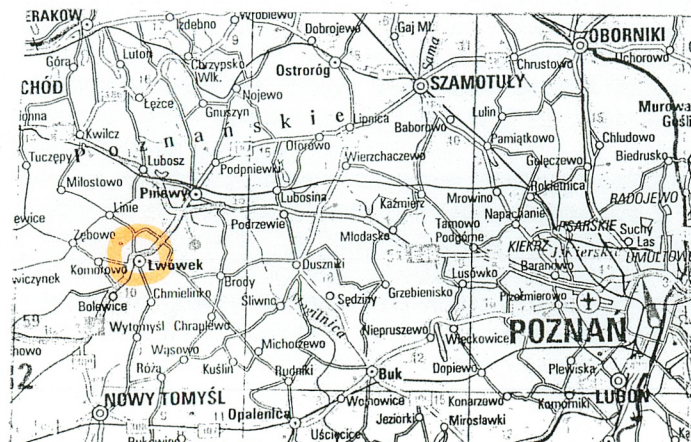
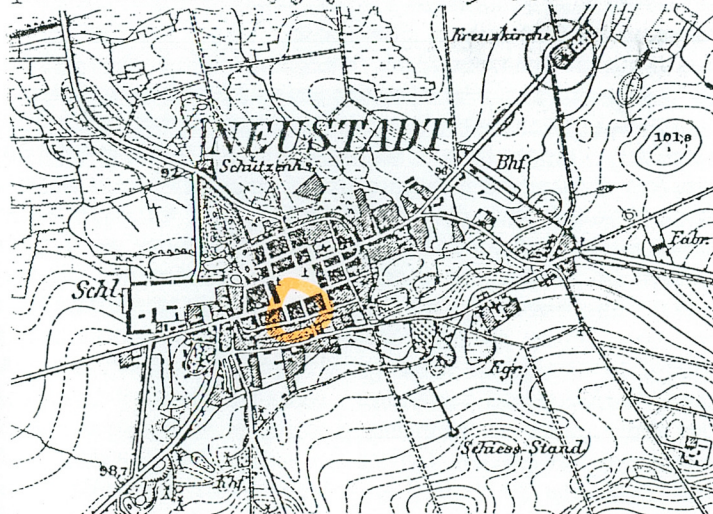
3. Miejscowość

LWÓWEK WLKP.

Zdjęcia, plan sytuacyjny, rzuty



plan orientacyjny 1 : 25 000 1898 r.



4. Adres

**Rynek 16
64-310 Lwówek Wlkp.**

nr hipoteczny

dz. nr ewid. 409/1

5. Przynależność administracyjna

województwo **WIELKOPOLSKIE**
powiat **NOWY TOMYŚL**
gmina **LWÓWEK WLKP.**

6. Poprzednie nazwy miejscowości

Neustadt b. Pinne

7. Przynależność administracyjna przed 1999 r.

województwo **POZNAŃSKIE**

8. Właściciel i jego adres

**Urząd Miasta i Gminy
Ul. Ratuszowa 1
64-310 Lwówek Wlkp.
Patrz punkt 24.**

9. Użytkownik i jego adres

**Zakład Gospodarki Mieszkaniowej
Ul. 3 Stycznia 3A
64-310 Lwówek Wlkp.,
lokatorzy**

10. Rejestr zabytków

Nr

910/A

data

20.02.1970 r.

Miasto zostało lokowane w 1419 roku przywilejem króla Władysława Jagiełły i przez wiele wieków było miastem prywatnym. Kluczowym wydarzeniem dla obecnego wyglądu Rynku we Lwówku był pożar z 1813 roku (tzw. „pożary sanitarne”), gdy miasto uległo pożarowi. Rynek i parcelacja zostały na nowo wytyczone i zaczęła powstawać nowoczesna, murowana zabudowa.

Budynek przy Rynku numer 16 został zbudowany około połowy XIX wieku. Z zachowanych dokumentów wynika, że w 1877 roku właścicielem posesji był E. Hoffmann, a w 1899 roku jest odnotowany Wolfsohn. W tym czasie na parceli znajdowała się już oficyna oraz budynek gospodarczy, a także spichlerz w południowej części parceli, od strony ul. Długiej. W 1900 roku właścicielem posesji jest mistrz rzeźnicki Feliks Stoiński, który w tym czasie adaptował parter spichlerza na zakład rzeźnicki, a w parterze budynku głównego od strony Rynku ulokował sklep ze swoimi wyrobami. Projekt został wykonany przez miejscowego budowniczego A. Brauera. W 1914 roku wzdłuż zachodniej granicy działki wybudowano drewnianą szopę przylegającą do spichlerza. Po 1945 roku do obiektu zostali wprowadzeni lokatorzy, a budynek stał się własnością gminną. W latach sześćdziesiątych XX wieku rozbiórce uległa niewielka oficyna. Skuty został także detal architektoniczny w postaci opasek okiennych oraz nadokienników. Obecnie spichlerz jest wydzielony na osobnej działce i znajduje się w rękach prywatnych. Budynek prezentuje cechy typowe dla architektury pruskiej w typie „retabliment”.

SYTUACJA:

Lwówek Wielkopolski jest miastem położonym na Pojezierzu Poznańskim, około 9 kilometrów na południowy – zachód od Pniew, przy drodze Poznań Świecko. W centrum miasta znajduje się prostokątny Rynek z wieżyczką zegarową pośrodku. Budynek mieszkalny Rynek nr 16 znajduje się w południowej pierzei placu, w jego środkowej części i jest w stosunku do niego usytuowany kalenicowo. Od strony wschodniej znajduje się dawny miedzuch, łączący Rynek z ul. Długą, obecnie od strony placu zabudowany przez parterowy lokal handlowy. W podwórzu, od strony ul. Długiej, obecnie na oddzielnej działce, znajduje się trójkondygnacyjny budynek dawnego spichlerza z bramą przejazdową. Przy wschodniej granicy ulokowane są także parterowe, murowane budynki gospodarcze, a przy zachodniej ceglany mur.

MATERIAŁ, KONSTRUKCJA, TECHNIKA:

Budynek wzniesiony z cegły palonej pełnej, łączonej na zaprawę wapienną, o ścianach zewnętrznych i wewnętrznych otynkowanych. W partii poddasza ściany działowe wykonane z muru pruskiego z wypełnieniem z cegły ceramicznej. W piwnicy sklepienia ceramiczne o łuku odcinkowym, wsparte na gurtach o półkolistych łukach. Na pozostałych kondygnacjach stropy drewniane belkowe z podsufitką. Konstrukcja więźby dachowej drewniana w ustroju kleszczowo – płatwiowym wspartym na dwóch rzędach słupów z mieczami. Dach pokryty falistymi płytami eternitu. W piwnicy posadzki cementowe i ceramiczne, na wyższych kondygnacjach podłogi drewniane deskowe, w niektórych pomieszczeniach mieszkalnych przykryte wykładzinami, w pomieszczeniach kuchennych oraz łazienkach wykładzinami z PCV lub płytkami ceramicznymi. Stopnie zewnętrzne do sieni granitowe, do lokalu handlowego betonowe obłożone płytkami ceramicznymi. Stopnie do wejścia od strony podwórza betonowe. Schody do piwnicy z cegły palonej pełnej. Schody wewnętrzne w holu drewniane, o konstrukcji jednobiegowej powrotnej, policzkowe z tralkową balustradą. Otwory okienne i drzwiowe prostokątne, jedynie dwa okienka w partii poddasza od strony szczytu zamknięte półkoliście. Otwory drzwiowe w piwnicy zamknięte lukiem odcinkowym, w których umieszczono drewniane jednoskrzydłowe drzwi Stolarka okienna zróżnicowana: drewniana, skrzynkowa o podziałach krzyżowych oraz współczesne okna wykonane z PCV, o podziałach krzyżowych nawiązujących do historycznych (dwa okna na piętrze od strony frontowej). Okno witryny sklepowej wykonane z PCV. W klatce schodowej od strony podwórza znajduje się prostokątny otwór okienny z drewnianą ramą okienną z kolorowymi witrażowymi przeszkleniami. W otworach okiennych poddasza umieszczono drewnianą stolarkę, jedoramową, o podziałach szprosami na dwa pola. Drzwi prowadzące do holu drewniane płycinowe, dwuskrzydłowe z nadświetlem. Drzwi do lokalu handlowego wykonane z PCV, jednoskrzydłowe z nadświetlem, przeszkłone, umieszczone w ramie z przeszkłonymi polami z lewej strony. Drzwi wejściowe od strony podwórza drewniane, dwuskrzydłowe, płycinowe. Drzwi do lokali mieszkalnych drewniane płycinowe, dwuskrzydłowe, umieszczone w drewnianych supraportach. Drzwi na piętrze oddzielające korytarz od klatki schodowej, drewniane, płycinowe, z przeszkłonymi płycinami w górnej części, umieszczone w drewnianej ramie z przeszkleniami, zamkniętej półkolistym nadświetlem. W części lokali mieszkalnych współczesne drzwi drewniane, jednoskrzydłowe taflowe. Rynny, rury spustowe oraz obróbki blacharskie wykonane z blachy ocynkowanej.

RZUT:

Budynek został wzniesiony na planie prostokąta, o bokach utrzymanych w proporcjach 1:1,5. Układ wnętrz trójtaktowy z sienią na przestrzał przy zachodniej ścianie, w której znajdują się schody.

BRYŁA:

Budynek o prostopadłościennej bryle, wzniesionej na wysokim cokole, nakrytej dwuspadowym dachem ze ścianką kolankową. Obiekt w całości podpiwniczony, dwukondygnacyjny, z dwukondygnacyjnym poddaszem w partii wschodniego szczytu.

Ciąg dalszy opisu – wkładka nr 1.

14. Kubatura ok. 1500 m ³	15. Powierzchnia użytkowa ok. 350 m ²	16. Przeznaczenie pierwotne mieszkalne	17. Użytkowanie obecne mieszkalne, handlowe
18. Prace budowlane i konserwatorskie, ich przebieg i dokumentacja <ul style="list-style-type: none"> - lata 80 – XX wieku – wymiana pokrycia dachowego na płyty z eternitu, - 2000r. – wymiana części stolarki okiennej od frontu na nową z PCV, obłożenie schodów do sklepu płytkami ceramicznymi 		19. Stan zachowania (fundamenty, ściany zewnętrzne, ściany wewnętrzne, sklepienia, stropy, konstrukcje dachowe, pokrycie dachu, wyposażenie i instalacje) <ul style="list-style-type: none"> - fundamenty – stan średni, silne zawilgocenie i zasolenie, - ściany zewnętrzne – stan średni, silne zasolenie i zawilgocenie, brak spękań - ściany wewnętrzne – stan dobry, - sklepienia, stropy – sklepienia w piwnicy zawilgocone i zasolone, stropy w stanie dobrym, lekkie ugięcia, - konstrukcje dachowe – stan dobry, - pokrycie dachu – stan dobry, - wyposażenie i instalacje – stan dobry 	
20. Najpilniejsze postulaty konserwatorskie <ul style="list-style-type: none"> - osuszenie oraz odsolenie ścian w piwnicach oraz w partii przyziemia, - przywrócenie pokrycia dachowego z dachówki ceramicznej, - konserwacja wystroju sztukatorskiego na elewacji, - przywrócenie na podstawie dokumentacji ikonograficznej pierwotnego detalu architektonicznego, - usunięcie warstwy emulsji z elewacji frontowej oraz malowanie elewacji zewnętrznej farbami o podłożu mineralnym, - zachowanie i konserwacja zabytkowej drewnianej stolarki drzwiowej zewnętrznej oraz wewnętrznej, 			

21. Akta archiwalne (rodzaj akt, numer i miejsce przechowywania)

- teczka posesji przechowywana w Urzędzie Miasta we Lwówku Wlkp.

22. Bibliografia

Jolanta Goszczyńska, Lwówek. Studium historyczno – urbanistyczne miasta, Poznań 1992, maszynopis w zbiorach WO SOZ w Poznaniu.

23. Źródła ikonograficzne i fotografie (rodzaj, miejsce przechowywania, sygnatury)

- archiwum WO SOZ w Poznaniu
- Biblioteka UAM w Poznaniu

24. Uwagi różne

Właściciele:

- Urząd Miasta Lwówek Wlkp. , ul. Ratuszowa 1
-
-
-

25. Opracował

Tekst : Rafał Nadolny , 2003 r.

Plany, rysunki : Rafał Nadolny , 2003 r.

Zdjęcia fotogr. : Rafał Nadolny , 2003 r.

Miejsce przechowywania negatywów

Karta po wypełnieniu podlega ochronie na podstawie przepisów prawa autorskiego.

26. Adnotacje o inspekcjach, informacje o zmianach (data, nazwisko wypełniającego)

27. Załączniki

wkładki nr 1 - 5

1. Miejscowość LWÓWEK WLKP. Gmina LWÓWEK WLKP. Powiat NOWY TOMYŚL Województwo WIELKOPOLSKIE	2. Obiekt (nazwa jak w karcie) DOM Rynek 16	3. Zawartość wkładki (nazwa obiektu lub materiału uzupełniającego) Ciąg dalszy opisu, rzut parteru
--	---	--

Ciąg dalszy opisu – rubryka nr 13**ELEWACJE:**

Elewacja frontowa – północna – czteroosiowa, symetryczna, dwukondygnacyjna, wzniesiona na wyodrębnionym wysokim cokole, w którym znajdują się dwa prostokątne okienka piwniczne. Elewacja o kondygnacjach rozdzielonych gzymsami kordonowymi, zamknięta wydatnym profilowanym gzymsem podokapowym oraz okapem i połacią dachową. Elewację artykułują prostokątne otwory okienne oraz wgłębne wysokie prostokątne otwory drzwiowe. W ścianie kolankowej w partii poddasza umieszczono na osiach po parze małych prostokątnych otworów okiennych. Okna zamknięte prosto i wypełnione drewnianą stolarką krzyżową, oprócz dwóch okien na piętrze, licząc od wschodu, w których umieszczono okna z PCV o krzyżowym podziale, czteropolowe. W partii parteru umieszczono naprzemiennie licząc od wschodu: witrynę sklepową, otwór drzwiowy, otwór okienny i otwór drzwiowy. Pod otworami okiennymi na piętrze znajdują się prostokątne płyciny podokienne, w których umieszczono dekorację sztukatorską z ornamentami w postaci wici liści akantu oraz popiersiem. Między otworami okiennymi na tej kondygnacji znajdują się trzy podłużne prostokątne płyciny ze stylizowaną dekoracją sztukatorską z motywami wici akantu oraz kielichami z winogronami oraz kłosami zboża. Przed otworami drzwiowymi znajdują się stopnie. Elewacja tylna – południowa – niesymetryczna, dwukondygnacyjna, o osiach wyznaczonych przez prostokątne otwory okienne oraz otwór drzwiowy, zamknięta ścianką kolankową, w której umieszczono małe prostokątne okienka oraz wydatnym profilowanym gzymsem podokapowym oraz okapem i połacią dachową. Okna zamknięte prosto i wypełnione drewnianą stolarką krzyżową, czteropolową. Na osi zachodniej znajduje się prostokątny otwór drzwiowy, a nad nim podłużny, prostokątny otwór okienny z witrażowymi przeszkleniami, doświetlający klatkę schodową. Na osi wschodniej w partii przyziemia znajduje się niewielka przybudówka mieszcząca drzwi prowadzące do piwnicy. Po jej wschodniej stronie znajdują się występujące przed lico elewacji przewody kominowe, przechodzące ponad okapem w wysoki, masywny komin. Elewacja wschodnia – boczna – trójkondygnacyjna, zamknięta trójkątnym szczytem, o kondygnacjach rozdzielonych gzymsami kordonowymi, czteroosiowa, o artykulacji architektonicznej za pomocą prostokątnych otworów okiennych oraz blend. W partii przyziemia i parteru od strony Rynku elewacja częściowo zabudowana przez parterowy budynek handlowy. W otworach okiennych prosto zamkniętych umieszczone są okna skrzynkowe o podziale krzyżowym, czteropolowe. W partii szczytu znajdują się trzy mniejsze okna doświetlające lokal mieszkalny znajdujący się na poddaszu.

WNĘTRZE:

Zachowany prawie bez zmian pierwotny układ pomieszczeń parteru oraz piętra. Układ wnętrz mieszany, generalnie trójtraktowy, z przelotową sienią z klatką schodową wzdłuż ściany zachodniej. W korytarzu na piętrze ulokowane zostały trzy ubikacje dla lokatorów. W budynku w partii parteru od strony frontowej znajduje się lokal handlowy z zapleczem oraz lokal mieszkalny od strony podwórza. Na piętrze znajdują się trzy mieszkania lokatorskie, w partii poddasza jedno.

WYPOSAŻENIE:

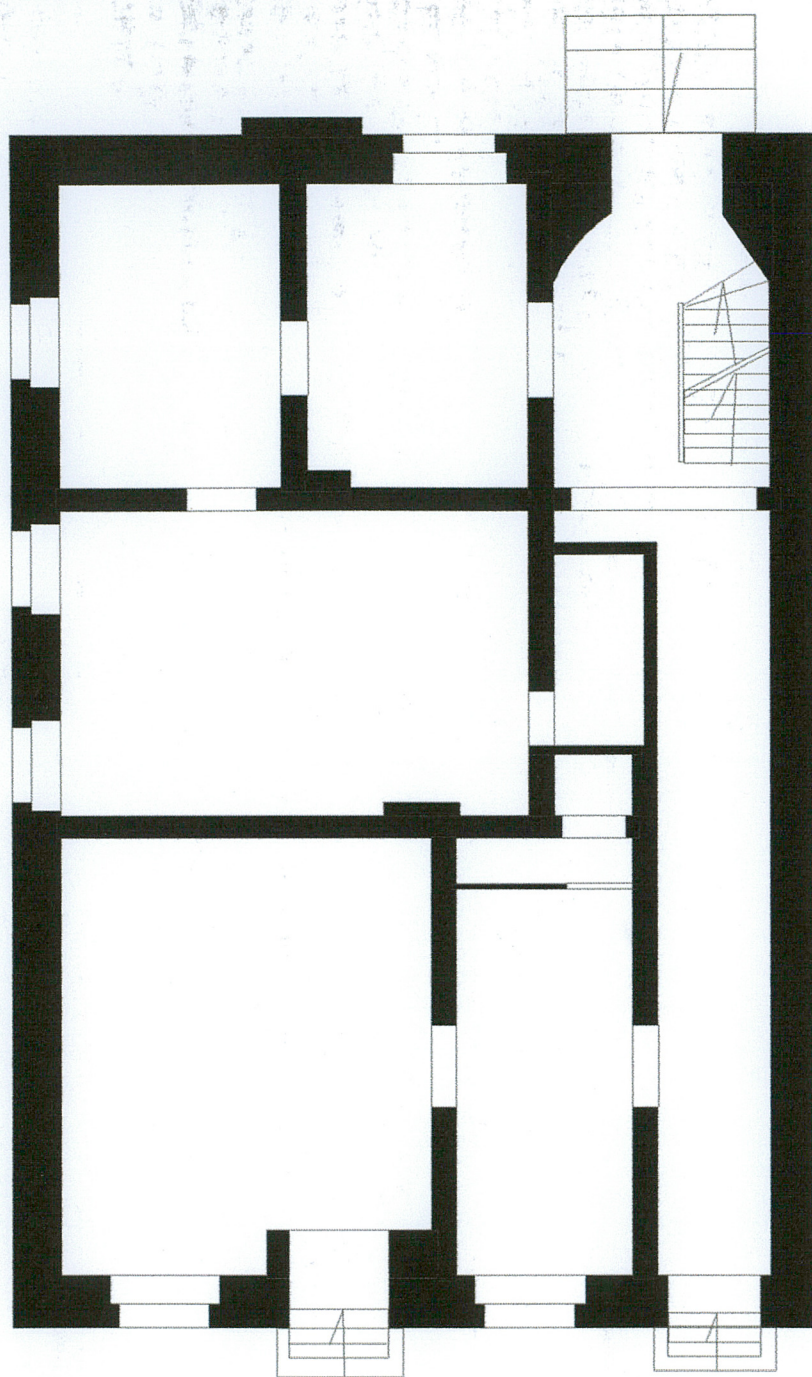
Zachowana oryginalna stolarka drzwiowa z okuciami i klamkami, w elewacji frontowej płyciny z dekoracją sztukatorską, schody wraz z balustradą, okno witrażowe w klatce schodowej.

INSTALACJE:

Elektryczna, gazowa, telefoniczna, wodno – kanalizacyjna, ogrzewanie piecami kaflowymi.

0 5 m

$h = 11,0 \text{ m}$



15,88 m

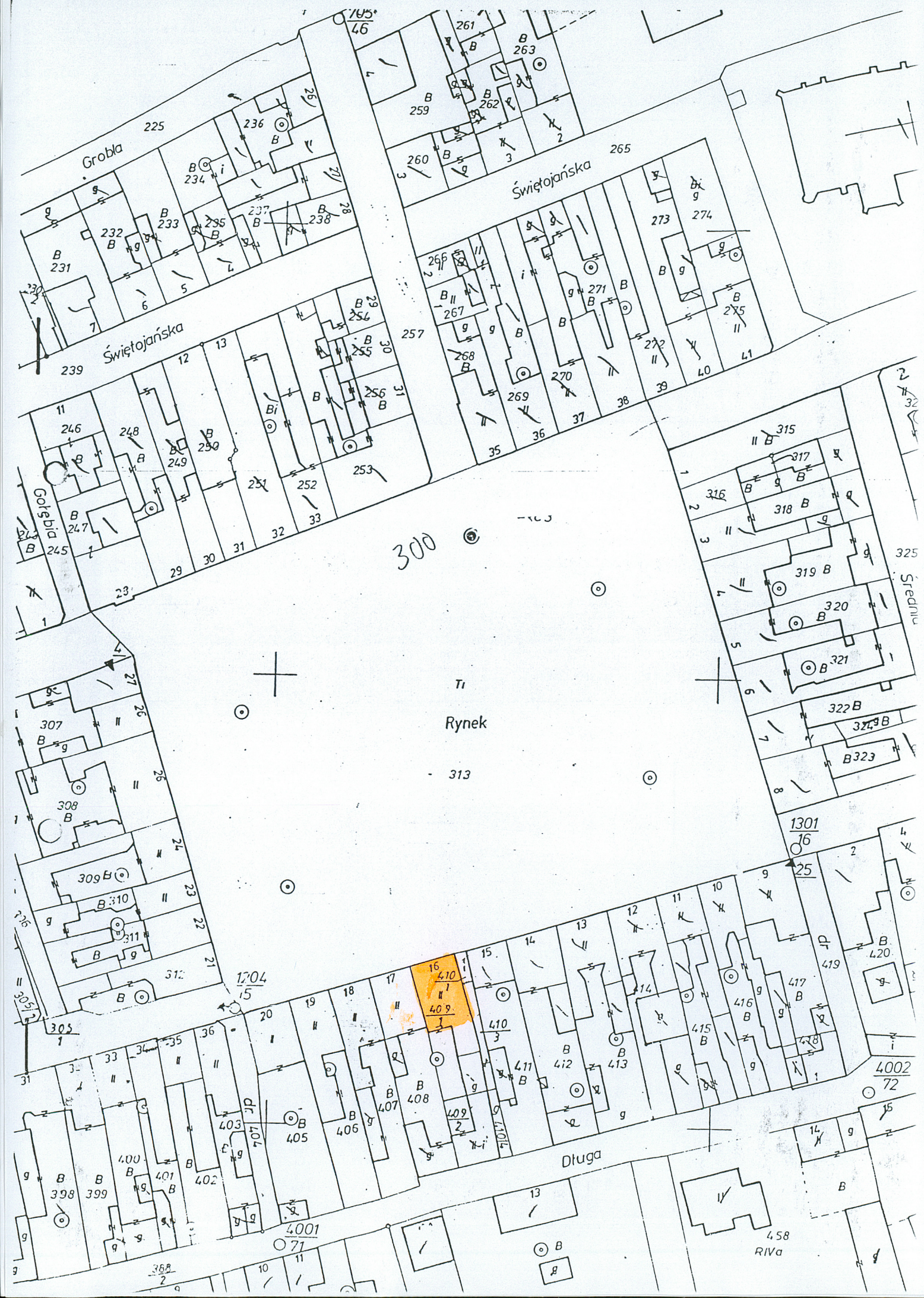
10,70 m



1. Miejscowość LWÓWEK WLKP. Gmina LWÓWEK WLKP. Powiat NOWY TOMYŚL Województwo WIELKOPOLSKIE	2. Obiekt (nazwa jak w karcie) DOM RYNEK NR 16	3. Zawartość wkładki (nazwa obiektu lub materiału uzupełniającego) SPIS ILUSTRACJI, SYTUACJA
--	--	--

SPIS ILUSTRACJI:

1. Elewacja frontowa.
2. Szczyt w elewacji wschodniej.
3. Elewacja wschodnia.
4. Układ elewacji na piętrze.
5. Płycina podokienna z dekoracją sztukatorską.
6. Elewacja tylna, południowa.
7. Płycina z dekoracją w elewacji frontowej
8. Główne drzwi wejściowe.
9. Okno doświetlające schody w elew. pld.
10. Widok piwnicy
11. Widok więźby dachowej.
12. Drzwi w piwnicy.
13. Widok korytarza i schodów.
14. Okno z przeszkleniami w klatce schodowej.
15. Drzwi oddzielające schody od korytarza na piętrze.
16. Drzwi do mieszkania na piętrze.
17. Klamka w drzwiach do lokalu mieszkalnego.
18. Spichlerz w tylnej części posesji.
19. Rozplanowanie zabudowy na działce, stan z 1900r.



1. Miejscowość **LWÓWEK WLKP.**
Gmina **LWÓWEK WLKP.**
Powiat **NOWY TOMYŚL**
Województwo **WIELKOPOLSKIE**

2. Obiekt (nazwa jak w karcie)
DOM
RYNEK NR 16

3. Zawartość wkładki (nazwa obiektu lub materiału uzupełniającego)

FOTOGRAFIE



2.



3.

Wkładkę założył: Rafał Nadolny, sierpień – wrzesień 2003r.

Miejsce przechowywania negatywów: Wojewódzki Oddział Służby Ochrony Zabytków w Poznaniu



4.



5.



6.

1. Miejscowość **LWÓWEK WLKP.**
Gmina **LWÓWEK WLKP.**
Powiat **NOWY TOMYŚL**
Województwo **WIELKOPOLSKIE**

2. Obiekt (nazwa jak w karcie)
DOM
RYNEK NR 16

3. Zawartość wkładki (nazwa obiektu lub materiału uzupełniającego)

FOTOGRAFIE



7.



8.



9.

Wkładkę założył: Rafał Nadolny, sierpień – wrzesień 2003r.

Miejsce przechowywania negatywów: Wojewódzki Oddział Służby Ochrony Zabytków w Poznaniu



10.



11.



12.

1. Miejscowość **LWÓWEK WLKP.**
Gmina **LWÓWEK WLKP.**
Powiat **NOWY TOMYŚL**
Województwo **WIELKOPOLSKIE**

2. Obiekt (nazwa jak w karcie)
DOM
RYNEK NR 16

3. Zawartość wkładki (nazwa obiektu lub materiału uzupełniającego)

FOTOGRAFIE



13.



14.



15.

Wkładkę założył: Rafał Nadolny, sierpień – wrzesień 2003r.

Miejsce przechowywania negatywów: Wojewódzki Oddział Służby Ochrony Zabytków w Poznaniu

