

WIELKOPOLSKIE

6640

1. Obiekt

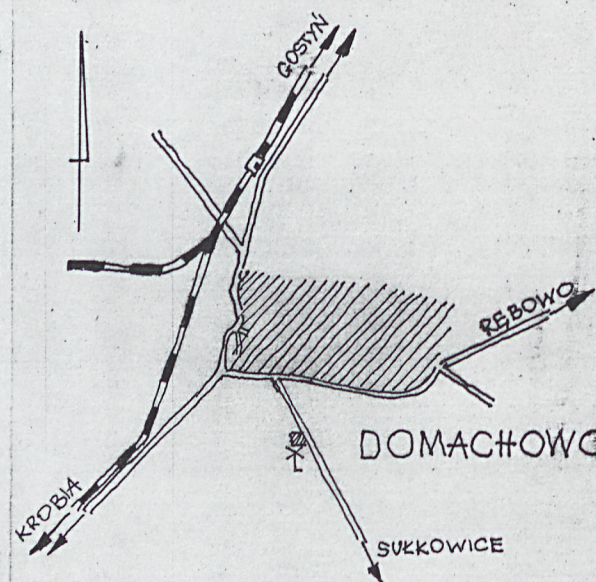
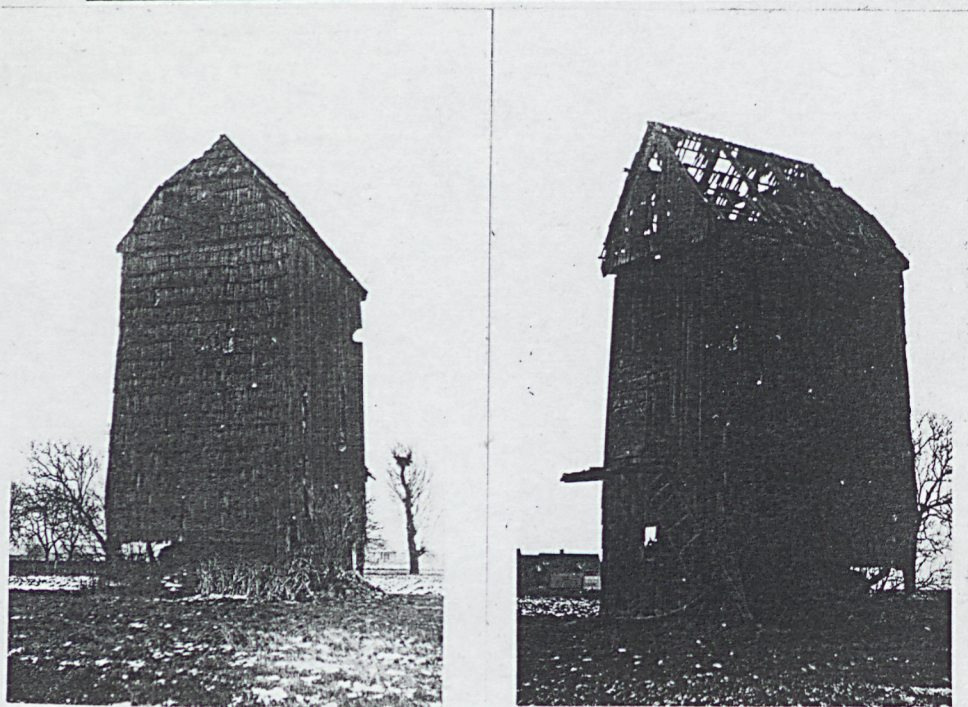
wiatrak - koźlak

2. Czas powstania

1747

3. Miejscowość

DOMACHOWO ✓

4. Adres Domachowo 88  
63-804 Domachowo

nr hipoteczny .....

5. Przynależność administracyjna

województwo Leszno

gmina Krobia

powiat GOSTYŃSKI

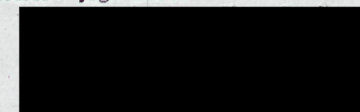
6. Poprzednie nazwy miejscowości

7. Przynależność administracyjna  
przed 1.VI.1975

województwo poznańskie

powiat Gostyń

8. Właściciel i jego adres



9. Użytkownik i jego adres

10. Rejestr zabytków

Nr 5340/2/83

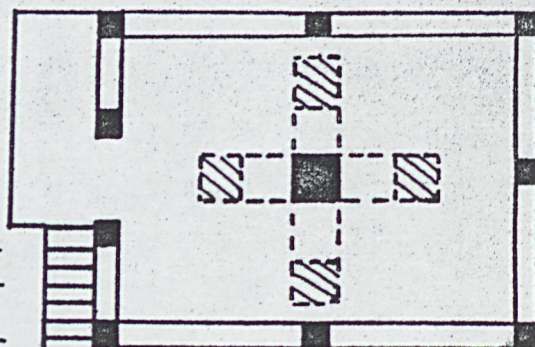
970/A

data 26.05.1983

1983

autor zdjęć  
data wykonania  
miejsce przechowywania

skala 1:100





12. Autorzy, historia obiektu, określenia stylu.

Do obecnego właściciela [REDACTED] wiatrak należy od 5 lat. Przedtem należał on do Marii Marciniak a przed II wojną światową do Ryzsarda Tscheusnera z Domachowa. Obecnie nieużytkowany od 1950 r.

13. Opis (sytuacja, materiał i konstrukcja, rzut, bryła, elewacje, dach, wnętrze wyposażenie, instalacje)

Wykonany z drewna wiatrak typu koźlak usytuowany jest w Domachowie, przy drodze prowadzącej do Krobii, na gruncie prywatnym należącym do Kazimierza Pawlaka. Podstawę wiatraka stanowi pionowa oś /tzw. słup/ osadzona na czterech skrzyżowanych belach i związana z nimi za pomocą zestrzałów, tworząc tzw. koziół. Koziół wsparty na fundamencie z kamienia polnego i na podmurówce /w kształcie krzyża/ z cegieł stanowi część wiatraka. Osadzony na koźle dwukondygnacyjny budynek założony na planie prostokąta /4,40 m x 5,90 m/ posiada konstrukcję szkieletową. Budynek jest częścią ruchomą. Ściany szalowane są deskami oraz gontem /ściana wietrzna/. Całość nakryta jest dwuspadowym dachem gontowym o konstrukcji krokwiowej, ze ściętym szczytem od strony ściany wietrznej. Na wysokości pierwszej kondygnacji znajduje się wejście do budynku wiatraka poprzedzone schodami i galerią. Nad galerią znajduje się winda. Na osi tej kondygnacji znajduje się słup podtrzymujący mącznicę. Na niej w drugiej kondygnacji spoczywają kamienie. Tu również mieszczą się elementy mechanizmu transmisyjnego takie jak wał napędowy z kołem pałecznym. Komunikacja między kondygnacjami rozwiązana przy pomocy jednobiegowych schodów wewnętrznych.



<p>14. Kubatura</p> <p>275 m<sup>3</sup></p>	<p>15. Powierzchnia użytkowa</p> <p>52,0 m<sup>2</sup></p>	<p>16. Przeznaczenie pierwotne</p> <p>wiatrak</p>	<p>17. Użytkowanie obecne</p> <p>nieużytkowany</p>
<p>18. Prace budowlane i konserwatorskie, ich przebieg i dokumentacja</p>	<p>19. Stan zachowania (fundamenty, ściany zewnętrzne, ściany wewnętrzne, sklepienia, stropy, konstrukcje dachowe, pokrycie dachu, wyposażenie i instalacje)</p> <p>Stan zły.</p> <p>Znaczne ubytki w oszalowaniu ścian, szczególnie ich dolnych partii oraz w dachu. Brak śmigła/4-ch/, galerii i dyszla. Schody zewnętrzne poważnie uszkodzone. Konstrukcja w stanie dobrym.</p>		
<p>20. Najpilniejsze postulaty konserwatorskie</p> <p>Naprawa dachu i likwidacja ubytków oszalowania w celu zabezpieczenia obiektu przed dalszą destrukcją.</p>			



ta archiwalne (rodzaj akt, numer i miejsce przechowywania)

Karta ewidencyjna WKZ - Poznań  
Urząd Wojewódzki

22. Bibliografia

ódła ikonograficzne i fotografie (rodzaj, miejsce przechowywania, sygnatury)

24. Uwagi różne

25. Wypełnił

mgr Wotold Omieczynski

26. Sprawdził