

1. Obiekt

Ratusz

2. Czas powstania

ok. 1903-06 r.

3. Miejscowość

KOŚCIAN

4. Adres

Rynek 1.

nr hipoteczny .....

5. Przynależność administracyjna

województwo leszczyńskie

pow. KOŚCIAN  
gmina Kościan

6. Poprzednie nazwy miejscowości

Kosten

7. Przynależność administracyjna  
przed 1.VI.1975

województwo poznańskie

powiat kościański

8. Właściciel i jego adres

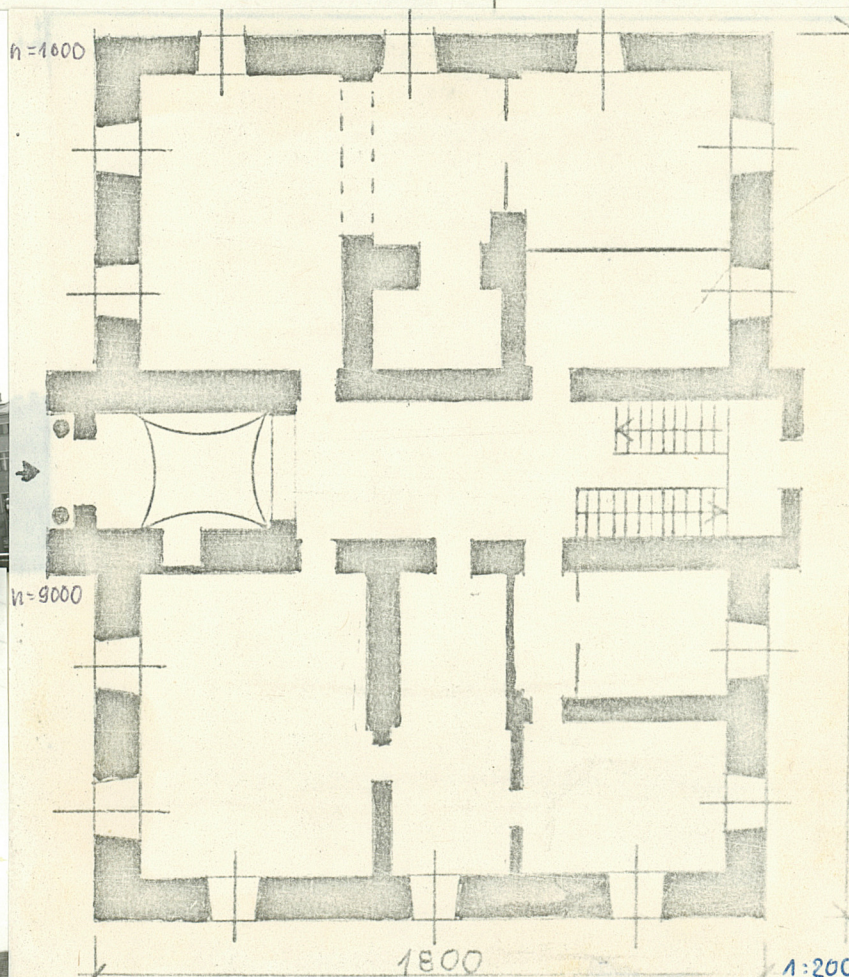
Urząd Miasta w Kościanie ul.  
Kościuszki 22.

9. Użytkownik i jego adres

j.w.

10. Rejestr zabytków

Nr 1335/A data 10.09.1992



autor zdjęć  
data wykonania  
miejsce przechowywania negatywów

wujewski 1980r. BDZ Leszno



12. Autorzy, historia obiektu, określenia stylu.

**Styl eklektyczny klasycyzujący.**

13. Opis (sytuacja, materiał i konstrukcja, rzut, bryła, elewacje, dach, wnętrze wyposażenie, instalacje)

Budynek jest usytuowany pośrodku rynku, wolnostojący, z kalenicą na osi pn-wsch - pd-zach.

Materiał: cegła wypalana, nad piwnicami sklepienie odcinkowe, sklepienia żaglaste w pomieszczeniach pod wieżą, stropy drewniane z podsufitką, więźba dachu płatwiowo-kleszczowa z dwoma stolcami, pokrycie dachu dachówką karpiówką ceramiczną w koronkę. Podłogi drewniane z desek i klepek, w hallu płytki marmurowe. Schody policzkowe dwubiegowe powrotne ze szczeblinowymi balaskami i ~~więzami~~ plafonami pod biegami. Drzwi płycinowe i gładkie (nowe) 1- i 2-skrzydłowe, przylgowe i tępe. Okna skrzydkowe i krosnowe ze ślaniem i skrzydłami dzielonymi szczeblinami na małe kwadratowe pola, dwuskrzydłowe. Otynkowany. Założony na planie prostokąta, 2,5-traktowy, z sienią przalotową.

Bryłę tworzy trzykondygnacyjny podpiwniczony prostopadłościan z ryzalitami na osi dłuższych boków, nakryty dachem naczółkowym z facjatkami, z czworokątną wieżą nad ryzalitem pn-zach, nakrytą dachem namiotowym.

Elewacje symetryczne względem własnych osi, z prostokątnymi otworami okiennymi i drzwiowymi, narożniki ujęte w pilastry, gzymsy międzykondygnacyjne i podokienne. Elewacje dłuższe 5-osiove, krótsze 3-osiove. Wejście do budynku w elewacji pn-zach w ryzalicie, flankowane kolumnami jońskimi, nad nim okno w płycinowych obramowaniach i z nadprożem w formie gzymsu na wysmukłych konsolach. Ryzalit zakończony trójkątnym naczółkiem opartym na belkowaniu z modylionami, w polu herb miasta. W wieży trzy kondygnacje z oknami, nad nimi tarcza zegarowa. Gzyms wieży oparty na modylionach. W ryzalicie pd-wsch wejście z półkolistym naczółkiem na konsolach, nad nim okno z nadprożem w formie gzymsu, sgraffitto o motywie wici roślinnej, półkolistie zwiększenie z termalnym oknem



12. Autorzy, historia obiektu, określenia stylu.

Styl eklektyczny klasycyzujący.

13. Opis (sytuacja, materiał i konstrukcja, rzut, bryła, elewacje, dach, wnętrze wyposażenie, instalacje)

Budynek jest usytuowany pośrodku rynku, wolnostojący, z kalenicą na osi pn-wsch - pd-zach. Materiał: cegła wypalana, nad piwnicami sklepienie odcinkowe, sklepienia żaglaste w pomieszczeniach pod wieżą, stropy drewniane z podsufitką, więźba dachu płatwiowo-kleszczowa z dwoma stolcami, pokrycie dachu dachówką karpiówką ceramiczną w koronkę. Podłogi drewniane z desek i klepek, w hallu płytki marmurowe. Schody policzkowe dwubiegowe powrotne ze szczeblinowymi balaskami i ~~kręgar~~ plafonami pod biegami. Drzwi płycinowe i gładkie (nowe) 1- i 2-skrzydłowe, przylgowe i tępe. Okna skrzynkowe i krosnowe ze ślęmieniem i skrzydłami dzielonymi szczeblinami na małe kwadratowe pola, dwuskrzydłowe. Otynkowany. Założony na planie prostokąta, 2,5-traktowy, z sienią przalotową.

Bryłę tworzy trzykondygnacyjny podpiwniczony prostopadłościan z ryzalitami na osi dłuższych boków, nakryty dachem naczółkowym z facjatkami, z czworokątną wieżą nad ryzalitem pn-zach,

Wnętrze sali posiedzeń z plafonami i fasetami z wolnym oknem, ząbkowaniem, konsolami, na ścianach pilastry jońskie. Dolna część ściany ze sztukateryjną imitacją boazerii. W innych salach sztukaterie z modernistycznym wzorem pasów i nakładających się kół, fasety, plafony.

Instalacja el., gaz., wod.-kan., c.o.



14. Kubatura ca 3600 m <sup>3</sup>	15. Powierzchnia użytkowa 1070 m <sup>2</sup>	16. Przeznaczenie pierwotne administracyjne	17. Użytkowanie obecne administracyjne
18. Prace budowlane i konserwatorskie, ich przebieg i dokumentacja		19. Stan zachowania (fundamenty, ściany zewnętrzne, ściany wewnętrzne, sklepienia, stropy, konstrukcje dachowe, pokrycie dachu, wyposażenie i instalacje) Dobry. W sali posiedzeń są prawdopodobnie zamalowane malowidła.	
20. Najpilniejsze postulaty konserwatorskie			



21. Akta archiwalne (rodzaj akt, numer i miejsce przechowywania)

22. Bibliografia

23. Źródła ikonograficzne i fotografie (rodzaj, miejsce przechowywania, sygnatury)

24. Uwagi różne

Wkładka z planem orientacyjnym i zdjęciem.

25. Wypełnił

mgr T. Wujewski

X. 1980-

26. Sprawdził



1. Miejscowość

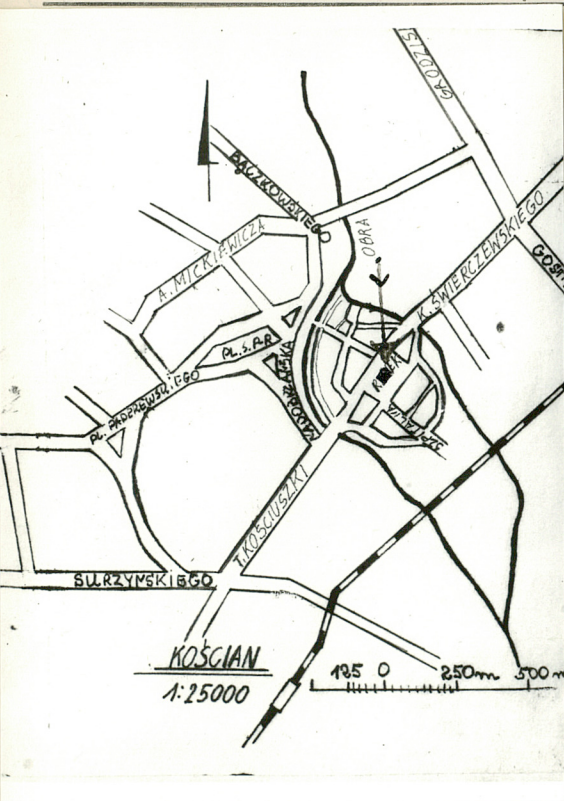
KOŚCIAN

2. Obiekt (nazwa jak w karcie)

Ratusz

3. Zawartość wkładki (nazwa obiektu lub materiału uzupełniającego)

plan orientacyjny, zdjęcie



Wkładkę założył: T. Wujewski 1980.

(imię, nazwisko, data)

Miejsce przechowywania negatywów: BAZ Leizno

Jedn. Wyd. Akcyd. Olsztyn zam. 1299/5/78  
 OZGraf. ZP. Ostróda zam. 1040 n. 20000

Wzór ODZ 1978 r.