

A B C D E F G H I J K L M N O P R S T U V W X Y Z

Nr 4141
WIELKOPOLSKIE

1. Obiekt

846/11/2/5 DOM MIESZKALNY CZWORAK

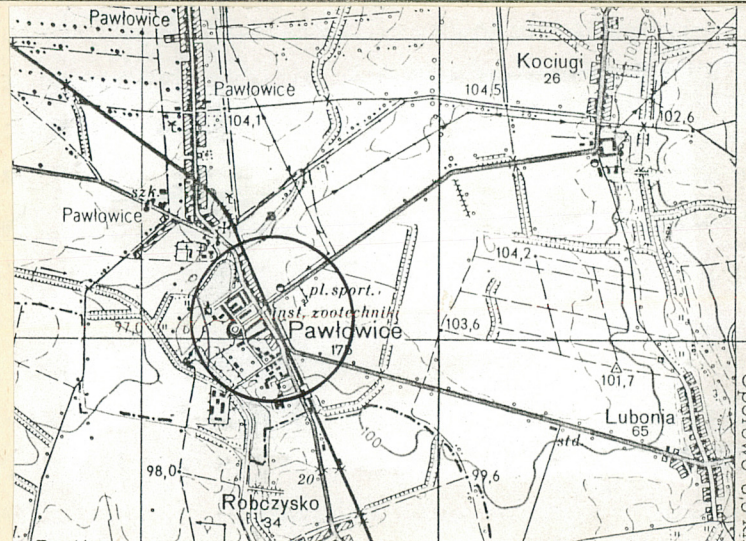
/43/

2. Czas powstania

kon. XIX w.

3. Miejscowość

PAWLOWICE



4. Adres

64-122 Pawłowice

nr hipoteczny

5. Przynależność administracyjna

województwo

gmina

6. Poprzednie nazwy miejscowości

7. Przynależność administracyjna
1 VI 1975

województwo

powiat

8. Właściciel i jego adres

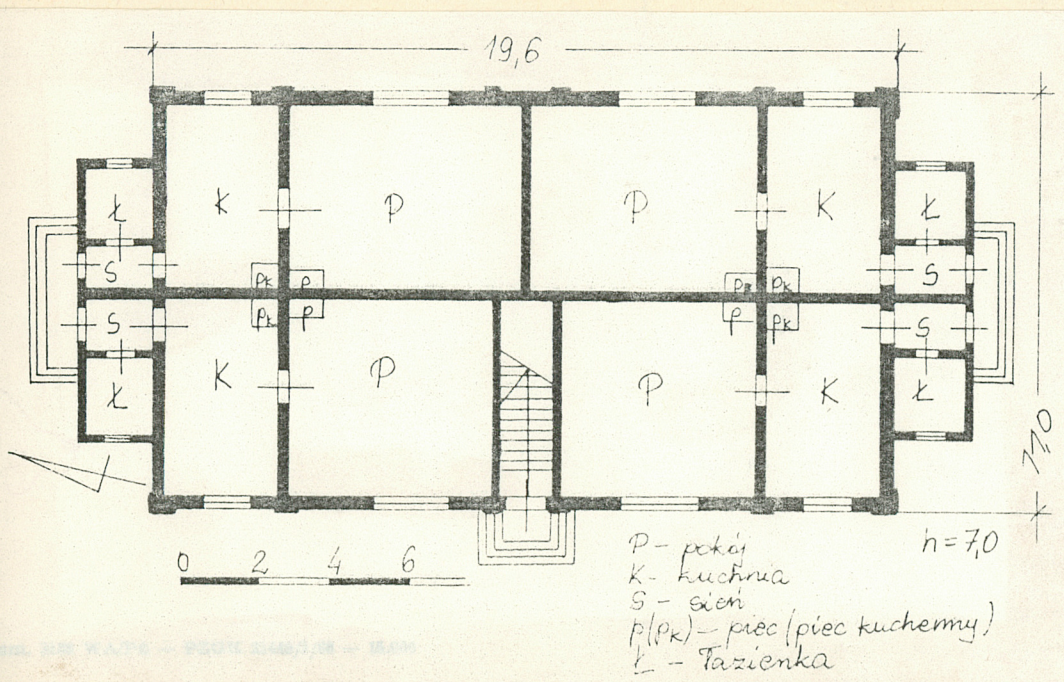
Instytut Zootechniki PAN
Kraków

9. Użytkownik i jego adres

Zakład Doświadczalny PAN
w Pawłowicach

10. Rejestr zabytków:

Nr data



12. Autorzy, historia obiektu, określenie stylu

Dom mieszkalny wzniesiony zapewne pod koniec XIX w. z przeznaczeniem na mieszkania dla pracowników folwarku; obecnie wykorzystywany zgodnie ze swym pierwotnym przeznaczeniem. Nie był to typowy czworak - wprawdzie na parterze znajdowały się cztery dwuizbowe mieszkania, lecz również poddasze zostało zaadaptowane na mieszkania.

13. Opis (sytuacja, materiał i konstrukcja, rzut, bryła, elewacje, wnętrze wyposażenie, instalacje)

Obiekt oznaczony na planie sytuacyjnym "43" znajduje się po wschodniej stronie drogi wiodącej przez wieś, na północnym krańcu kolonii mieszkaniowej robotników folwarcznych; jest to jedyny zachowany budynek z czterech wzniesionych w tej samej konwencji, trzy budynki położone na południe od obiektu "43" zostały w ostatnim roku rozebrane. Obiekt "43" ustawiony jest kalenicowo do drogi, zwrócony elewacją frontową na pld.zach., oddzielony od drogi płotem z siatki na podmurowaniu. Materiał, konstrukcja, technika - ściany z cegły, otynkowane, wzniesione na kamiennym cokole; strop - belkowy z podsufitką trzcinową, tynkowany, malowany; więźba dachowa - kleszczowo płatwiowa ze stolcami pochyłymi; dach - kryty podwójnie karpiówką; okna - podwójne, drewniane ze ślemieniem i słupkami, otwory okienne prostopadłościenne, w partii parteru z wyodrębnionymi podokiennikami; drzwi - w elewacji frontowej ramowe z nadświetlem, w przybudówkach elewacji bocznych - nowe klepkowe, drzwi wewnętrzne - wymienione na płytowe; podłoga - w sieni posadzka betonowa, w pomieszczeniach mieszkalnych podłogi z desek; schody - zewnętrzne - ocementowane, wewnętrzne na poddasze - drewniane jednobiegowe z poręczami. Rzut, kształt i bryła - obiekt założony na rzucie prostokąta, bez podpiwniczenia, jednokondygnacyjny z podwójnym poddaszem /"dolne" poddasze pełni funkcję mieszkalną/, nakryty dwuspadowym dachem z facjatami w obu połaciach; bryła obiektu prostopadłościenna, ożywiona dwoma parterowymi przybudówkami przy elewacjach szczytowych. Elewacje - pld.zach. /frontowa/ - 2-kondygnacyjna, 5-osiowa z otworami okiennymi i drzwiowym na osiach, zdobiona lizenami i ceglany gzymsem arkadkowym wieńczącym elewację, w połaci dachu 3-osiowa facjata, tynkowana, bez detali zdobniczych; półn.wsch. - podział i elementy zdobnicze jak w el.frontowej, brak jedynie otworu drzwiowego na osi środkowej; elewacje szczytowe - analogiczne, z parterowymi przybudówkami krytymi trójspadowymi daszkami, z rozmieszczonymi równomiernie otworami okiennymi w partii szczytowej, flankowane ceglany pilastrami; wszystkie elewacje otynkowane, elementy zdobnicze z czerwonej cegły. Wnętrze - dwutraktowe, w każdym traktcie dwa mieszkania składające się z kuchni i pokoju, w traktcie południowo-zachodnim ponadto wyodrębniona klatka schodowa na poddasze. Wejścia do ~~poszczególnych~~ mieszkań na parterze przez przybudówki w ścianach szczytowych; w przybudówkach znajdują się sionki i łazienki. Poddasze przystosowane do celów mieszkalnych. Instalacje - elektryczna, wod.-kan., ogrzewanie piecami, odgromowa.

14. Kubatura

ok. 1080m³

15. Powierzchnia użytkowa

340m²

16. Przeznaczenie pierwotne

dom mieszkalny

17. Użytkowanie obecne

dom mieszkalny

18. Prace budowlane i konserwatorskie, ich przebieg i dokumentacja

- wymiana drzwi i częściowa wymiana stolarki okiennej,
- remonty doraźne

19. Stan zachowania (fundamenty, ściany zewnętrzne, ściany wewnętrzne, sklepienia, stropy konstrukcje dachowe, pokrycie dachu, wyposażenie i instalacje)

- na ścianach wewnętrznych duże ślady zawilgocenia z podciągania kapilarnego /brak podpiwniczenia/,
- w elementach więźby dachowej widoczne pewne ubytki.

20. Najpilniejsze postulaty konserwatorskie

- obiekt należy zachować w obecnym kształcie,
- należałoby osuszyć ściany wewnętrzne oraz uzupełnić i wymienić zniszczone elementy więźby dachowej.

21. Akta archiwalne (rodzaj akt, numer i miejsce przechowywania)

22. Bibliografia

23. Źródła ikonograficzne i fotografia (rodzaj, miejsca przechowywania, sygnatury)

24. Uwagi różne

25. Opracował

tekst Grzegorz Jankowski VIII 1991
imię, nazwisko, data, podpis

planý, rysunki j.w.
imię, nazwisko, data, podpis

zdjęcia fotogr. j.w.
imię, nazwisko, data, podpis

miejsce przechowania negatywów MNR w Szreniawie
Karta po wypełnieniu podlega ochronie na podstawie przepisów prawa autorskiego

26. Adnotacje o inspekcjach, informacje o zmianach (daty, imiona i nazwiska wypełniających)

27. Załączniki
2 wkładki

1. Miejscowość Pawłowice	2. Obiekt (nazwa jak w karcie) dom mieszkalny "43"	3. Zawartość wkładki (nazwa obiektu lub materiału uzupełniającego) zdjęcia i plan sytuacyjny
-----------------------------	-------------------------------------------------------	-------------------------------------------------------------------------------------------------

1/elewacja frontowa

2/elewacja tylna

3/widok na el.półn.zach.

4/el.płd.wsch.

5/poddasze - detal więźby - stolec pochyły

6/fryz arkadkowy wieńczący elewacje wzdłużne

7/schody na poddasze

8/chlewik "43a" - widok od półn.

9/j.w. - widok od płd.zach.



2



3

Wkładkę założył: Grzegorz Jankowski VIII 1991
(imię, nazwisko, data)

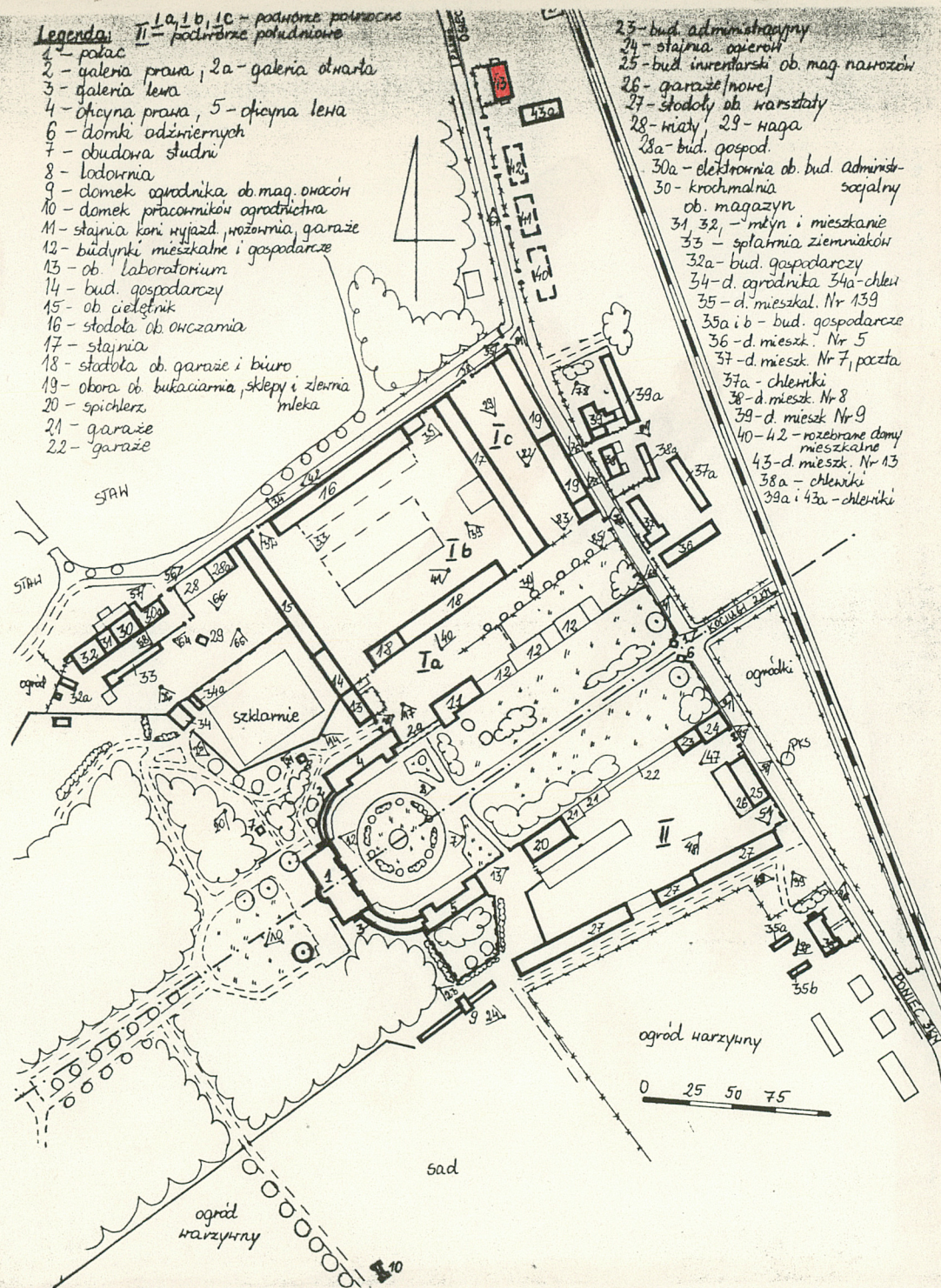
Miejsce przechowywania negatywów:

Wzór ODZ 1978 r.

Legenda: Ia, Ib, Ic - podwórza północne
II - podwórze południowe

- 1 - palac
- 2 - galeria prawa, 2a - galeria otwarta
- 3 - galeria lewa
- 4 - oficyna prawa, 5 - oficyna lewa
- 6 - domki adziernych
- 7 - obudowa studni
- 8 - lodownia
- 9 - domek ogrodnika ob. mag. owoców
- 10 - domek pracowników ogrodnictwa
- 11 - stajnia koni, ryjard, wozownia, garaże
- 12 - budynki mieszkalne i gospodarcze
- 13 - ob. laboratorium
- 14 - bud. gospodarczy
- 15 - ob. ciekotnik
- 16 - stodoła ob. owczarnia
- 17 - stajnia
- 18 - stodoła ob. garaże i biuro
- 19 - obora ob. butakarnia, sklepy i ziemia mleka
- 20 - spichlerz
- 21 - garaże
- 22 - garaże

- 23 - bud. administracyjny
- 24 - stajnia ogierów
- 25 - bud. inwentarski ob. mag. nawozów
- 26 - garaże (nowe)
- 27 - stodoły ob. warsztaty
- 28 - wiaty, 29 - naga
- 30a - bud. gospod.
- 30a - elektrownia ob. bud. administ. socjalny ob. magazyn
- 30 - kochmalnia
- 31, 32 - młyn i mieszkanie
- 33 - spółnia ziemniaków
- 32a - bud. gospodarczy
- 34 - d. ogrodnika 34a - chlew
- 35 - d. mieszkal. Nr 139
- 35a i b - bud. gospodarcze
- 36 - d. mieszkal. Nr 5
- 37 - d. mieszkal. Nr 7, poczta
- 37a - chlewiki
- 38 - d. mieszkal. Nr 8
- 39 - d. mieszkal. Nr 9
- 40 - 42 - rozebrane domy mieszkalne
- 43 - d. mieszkal. Nr 13
- 38a - chlewiki
- 39a i 43a - chlewiki



1. Miejscowość
Pawłowice

2. Obiekt (nazwa jak w karcie)
dom mieszkalny "43"

3. Zawartość wkładki (nazwa obiektu lub materiału uzupełniającego)
zdjęcia



4



5



6



(imię

ów:

7



8



9

Z 1978 r.