

1. Obiekt

2. Czas powstania

3. Miejscowość

957

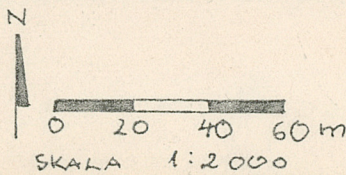
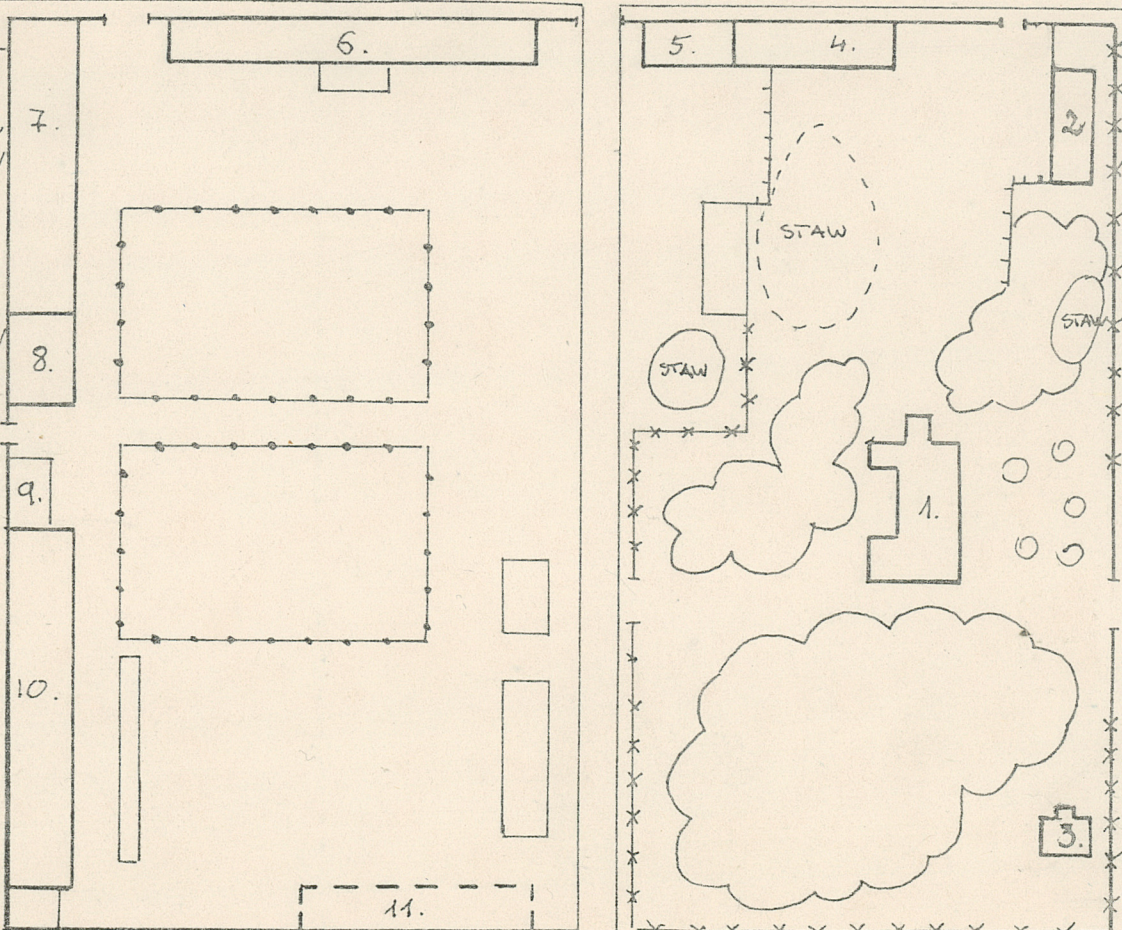
FOLWARK OPORÓWKO -- karta założenia

XIX - XXw

O P O R Ó W K O

11

1. RZĄDCÓWKA
/OB. BUD. ADMINISTRACYJNO-MIESZKALNY/
2. BUD. ADMINISTRACYJNO-MIESZKALNY
/OB. BUD. MIESZKALNY/
3. MIESZKANIE SZOPERA /OB. BUD. MIESZKALNY/
4. STAJNIA KONI WYJAZDOWYCH
/OBECNIE CHLEWIA/
5. DOM MIESZKALNY PRALNIA /OB. BUD. NIEUŻYTKOWANY/
6. STAJNIA KONI ROBOCZYCH /OB. OBORA/
7. STODOŁA
8. SPICHLERZ
9. SZOPA
10. STODOŁA
11. BUD. MIESZKALNY
/OBECNIE W ROZBUDOWIE/



KRZEMIENIEWO

PONIEC

4. Adres Oporówko
64-120 Krzemieniewo
nr hipoteczny

5. Przynależność administracyjna
województwo leszczyńskie
gmina Krzemieniewo

6. Poprzednie nazwy miejscowości

7. Przynależność administracyjna
1 VI 1975

województwo poznańskie

powiat Leszno

8. Właściciel i jego adres

Państwowy Ośrodek Hodowli
Zarodowej w Garzynie

9. Użytkownik i jego adres

Gospodarstwo Oporówko

10. Rejestr zabytków:

Nr data
patrz rubryka nr 24

12. Autorzy, historia obiektu, określenie stylu

W II poł. XVI w Oporówko miało dwóch właścicieli - Mikołaja Smigielskiego i Stanisława z Wierzbna "ydzińskiego. Pod kon. XVIII w należało do dóbr Lubonia będących własnością rodziny Turnów. Od Turnów zostało -wraz z całą Oporowszczyzną- zakupione przez Wojciecha Morawskiego. Folwark pozostawał w posiadaniu Morawskich do czasów II wojny. Ostatnim właścicielem Oporówka a także Oporowa i Grabowca był gen. Witold Morawski; ostatni zarządca nazywał się Cebulski.

Obecnie folwark podlega dyrekcji Państwowego Ośrodka Hodowli Zarodowej z siedzibą w Garzynie. Gospodarstwo nastawione jest na hodowlę bydła.

13. Opis (sytuacja, materiał i konstrukcja, rzut, bryła, elewacje, wnętrze wyposażenie, instalacje)

Wieś Oporówko leży w odl. 1 km na zachód od Oporowa, przy skrzyżowaniu dróg z Oporowa do Luboni i z Krzemieniewa do Ponieca. Założenie folwarczne usytuowane jest w półn. części wsi; składa się z niewielkiego parku z rządówką oraz z podwórza folwarcznego z budynkami inwentarskimi i gospodarczymi. Park i podwórze oddzielone są od siebie drogą wewnętrzną usytuowaną równolegle do szosy Krzemieniewo - Poniec na linii półn.-płd. Pierwotnie park zajmował prawdopodobnie całą przestrzeń między drogą wewnętrzną a szosą, jego obszar równał się obszarowi podwórza. Dominantę architektoniczną stanowiła rządówka usytuowana centralnie, na półn. skraju parku znajdowały się budynki: administracyjno-mieszkalny "2", stajnia koni wyjazdowych 4 i dom mieszkalny dla służby "5", na południowym krańcu parku usytuowany był dom kierowcy z garażem "3". Obecnie półn. część parku zlikwidowana - wycięty drzewostan i zasypany staw w pobliżu którego wybudowano nowy budynek gospodarczy. Główny wjazd na teren założenia - od strony wschodniej, z szosy asfaltowej. Park otoczony murem kamiennym i ceglany oraz siatką drucianą. Podwórze folwarczne założone na rzucie prostokąta, którego krótsze boki usytuowane są na linii półn.-płd, znajduje się na zachód od parku i drogi wewnętrznej. Pierwotnie podwórze zabudowane od str. północnej, południowej i zachodniej, otwarte od strony wschodniej. Obecnie zachowała się zabudowa północnej i zachodnie ściany podwórza, natomiast znajdujący się w ścianie południowej wielorodzinny dom mieszkalny dla robotników folwarcznych został w 1988r rozebrany. Wewnątrz podwórza usytuowane są obecnie okólniki. Wjazdy na teren podwórza - drogą wewnętrzną od strony północnej i południowej oraz od strony zachodniej między spichlerzem "8" a garażem "9".

14. Kubatura	15. Powierzchnia użytkowa park z budynkami-ok.29tys.m ² podwórze z budynkami-ok.31tys.m ²	16. Przeznaczenie pierwotne uprawa zbóż	17. Użytkowanie obecne gospodarstwo POHZ-hodowla bydła
18. Prace budowlane i konserwatorskie, ich przebieg i dokumentacja - na terenie podwórza nowe budynki inwentarskie i gospodarcze, - przebudowa budynków pofolwarczych gospodarczych, inwentarskich i mieszkalnych -wyburzenie budynku mieszkalnego wielorodzinnego w podwórzu			19. Stan zachowania (fundamenty, ściany zewnętrzne, ściany wewnętrzne, sklepienia, stropy konstrukcje dachowe, pokrycie dachu, wyposażenie i instalacje) - dane dotyczące poszczególnych budynków znajdują się w kartach szczegółowych i na wkładkach do karty założenia - zlikwidowana półn. część parku
			20. Najpilniejsze postulaty konserwatorskie

21. Akta archiwalne (rodzaj akt, numer i miejsce przechowania)

24. Uwagi różne

in rej. - spichulez 1404/A 17.01.1994

22. Bibliografia

1. Handbuch des Grundbesitzes im Deutschen Reiche Provinz Posen, Berlin 1913.
2. Słownik geograficzny Królestwa Polskiego i innych krajów słowiańskich, tom VII 1888, Warszawa.

23. Źródła ikonograficzne i fotografia (rodzaj, miejsca przechowywania, sygnatury)

25. Opracował

tekst K. Rymarczyk III 1989r
imię, nazwisko, data, podpis

plany, rysunki J. W.
imię, nazwisko, data, podpis

zdjęcia fotogr J. W.
imię, nazwisko, data, podpis

miejsce przechowania negatywów

Karta po wypełnieniu podlega ochronie na podstawie przepisów prawa autorskiego

26. Adnotacje o inspekcjach, informacje o zmianach (daty, imiona i nazwiska wypełniających)

27. Załączniki

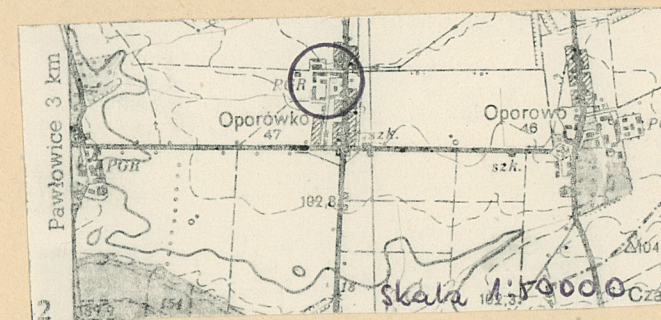
1. Miejscowość	2. Obiekt (nazwa jak w karcie)	3. Zawartość wkładki (nazwa obiektu lub materiału uzupełniającego)
Oporówko	Folwark Oporówko-karta zał.	wykaz ob. dla których zakłada się karty, zdjęcia

karty szczegółowe zakłada się dla:

- rządówki "1"
- budynku adm.-mieszkalnego "2"

wkładki w karcie założenia zakłada się dla:

- domu szofera z garażem "3"
- stodoły "7"
- stodoły "10"
- spichlerza "8"



wykaz zdjęć w karcie założenia:

- | | |
|--|--|
| 1) główny wjazd na teren założenia (od wsch.) | 13) zachowany fragment rozebranego domu "11" |
| 2) widok na półn. ścianę podwórza - obora "6" | 14) widok na półn.-zach. część podwórza |
| 3) el.wsch. obory "6" (pierwotnie budynku ogólnoinwentarskiego) | 15) szopa-garaż "9" - widok od wschodu |
| 4) el.półm. --- | 16) dom mieszkalny "3" widok z płd-wsch. z drogi Poniec-Krzemieniewo |
| 5) zachowane podciąg i słupy drewniane w oborze "6" | |
| 6) widok na stajnię ob. chlewnię "4" (z parku) | |
| 7) stajnia ob. chlewnia "4" - el.płd | |
| 8) budynek mieszkalno-gospodarczy "5" (obecnie nieużytkowany) - el.płd i wsch. | |
| 9) --- --- --- --- --- - el.półn. | |
| 10) stajnia ob. chlewnia "4" - el.półn. | |
| 11) wjazd na podwórze od strony półn. | |
| 12) rozebrany dom mieszkalny "11" w płd ścianie podwórza | |

Wkładkę założył: K. Rymarczyk III 1989
(imię, nazwisko, data)

Miejsce przechowywania negatywów:



1



2



3



4



5

1. Miejscowość

2. Obiekt (nazwa jak w karcie)

3. Zawartość wkładki (nazwa obiektu lub materiału uzupełniającego)

Oporówko

Folwark Oporówko-karta zał.

zdjęcia



6



7

Wkładkę założył: K. Rymarczyk III 1989r
(Imię, nazwisko, data)

Miejsce przechowywania negatywów:



8



9



10



11

1. Miejscowość	2. Obiekt (nazwa jak w karcie)	3. Zawartość wkładki (nazwa obiektu lub materiału uzupełniającego)
Oporówko	Folwark Oporówko-karta zał.	zdjęcia



42



43



44



45

Wkładkę założył: K. Rymarczyk III 1989r
(imię, nazwisko, data)

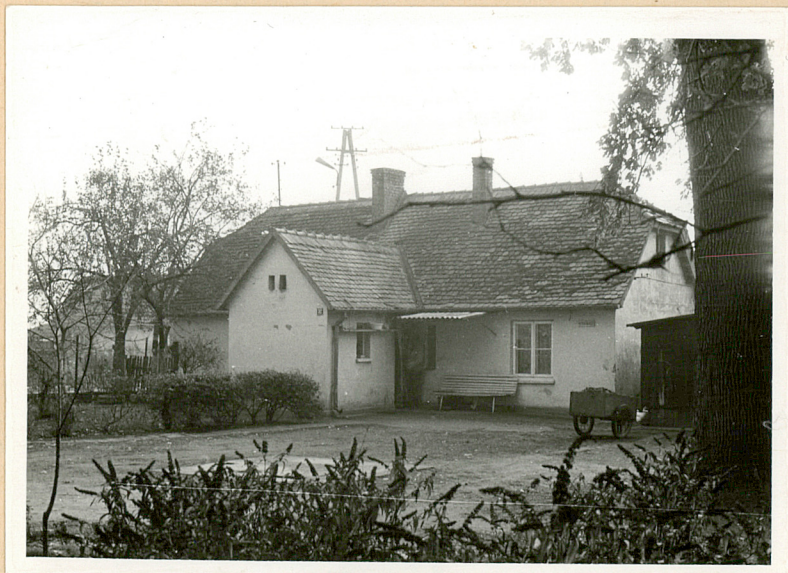
Miejsce przechowywania negatywów:



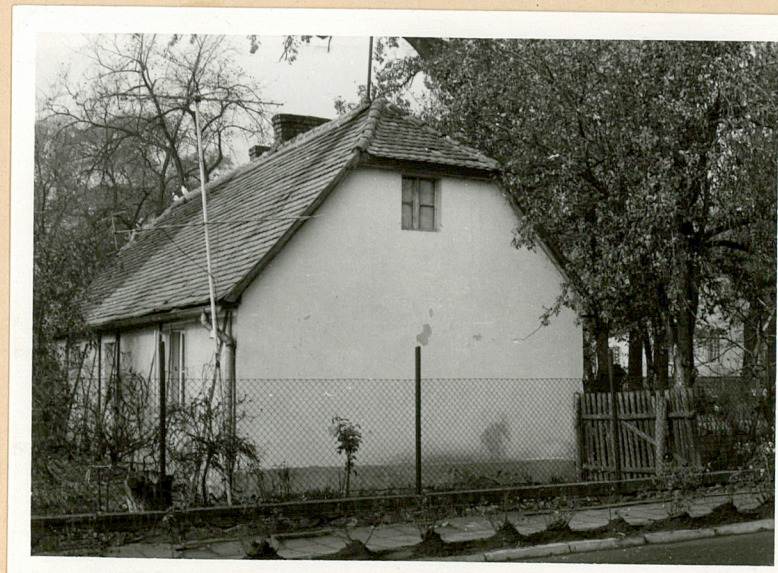
AG

1. Miejscowość	2. Obiekt (nazwa jak w karcie)	3. Zawartość wkładki (nazwa obiektu lub materiału uzupełniającego)
Oporówko	Folwark Oporówko-karta zał.	dom szofera z garażem ob.mieszkalny "3", stodoła "7"

Obiekt oznaczony na planie sytuacyjnym "3" znajduje się przy głównym wjeździe na teren parku, ustawiony szczytami na linii wsch.-zach., el.wsch. zwrócony na szosę asfaltową, el.zach. na park, el.póln. (frontową) w kierunku rządcówki "1". Materiał, konstrukcja, technika - podmurówka kamienna, malowana; ściany - mur pruski, otynkowane; dach - kryty karpiówką pojedynczo; strop - belkowy z podsufitką; więźba - krokwiowa; okna - podwójne, dwuskrzydłowe, czteropolowe, prostozamknięte z wysuniętymi podokiennikami; drzwi - zewnętrzne klepkowe, wewnętrzne płycinowe; schody - na strych drewniane z poręczą, drabiniaste. Rzut i bryła - obiekt założony na rzucie prostokąta o wym. 15 x 6 m z wysuniętą od str. półn. niższą częścią budynku o rzucie zbliżonym do kwadratu; jednokondygnacyjny z poddaszem, nakryty dachem naczółkowym (niższa część mieszcząca sięń nakryta odrębnym daszkiem dwuspadowym). Obiekt prawdopodobnie poch. z XIXw, przed II wojną znajdowało się tu mieszkanie kierowcy i garaż, obecnie cały budynek zaadaptowany na mieszkanie pracownicze.



Wkładkę założył: K. Rymarczyk III 1989r
(imię, nazwisko, data)



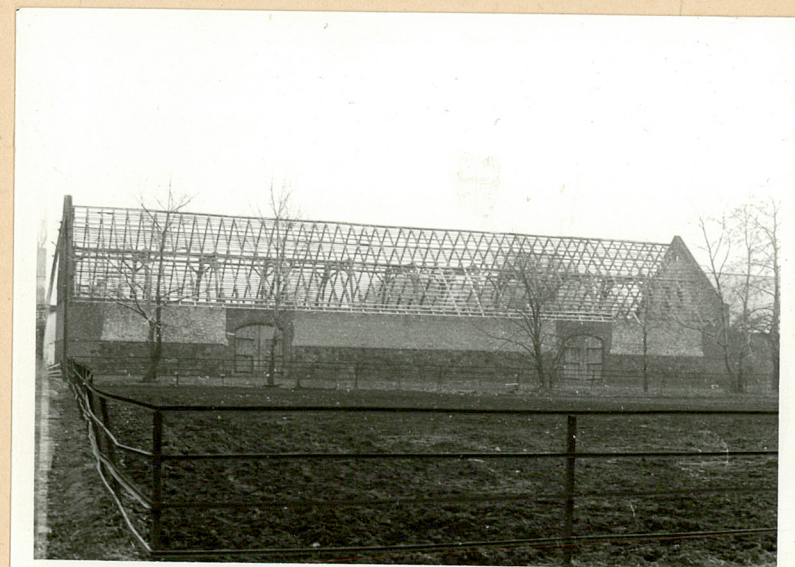
1) el.póln.
2) el.wsch.

Miejsce przechowywania negatywów:

Obiekt oznaczony na planie sytuacyjnym "7" znajduje się w zachodniej pierzei podwórza, ustawiony elewacjami szczytowymi na linii półn.-półd., el.półd przylega do spichlerza "8", el.półn. skierowany w stronę drogi ograniczającej podwórze od półn., el.wsch. zwrócony do wnętrza podwórza, el.zach. - w stronę pół. Pierwotnie stodoła zbudowana z kamienia (dolna partia ścian) i muru pruskiego (górna partia ścian). Obecnie ma miejsce przebudowa - pozostawiono kamienne partie ścian oraz ceglane partie otaczające wrota, pozostawiono także wrota przekryte łukami odcinkowymi, mur pruski zastąpiono ścianą z nowej cegły, zakłada się nowopokrycie dachu, więźba dachowa została zachowana.

zdjęcia:

- 1) widok na el.wsch.
- 2) zachowane wrota, łączenie starej i nowej cegły w murze
- 3) elewacja zach. - widok z pola



1. Miejscowość

Oporówko

2. Obiekt (nazwa jak w karcie)

Folwark Oporówko-karta zał.

3. Zawartość wkładki (nazwa obiektu lub materiału uzupełniającego)

spichlerz "8"

Obiekt oznaczony na planie sytuacyjnym "8" usytuowany w zach. pierzei podwórza, el.półn. przylega do stodoły "7", el. pld zwrócony w stronę drewnianej szopy "9", el.zach. w stronę pól. Materiał, konstr., technika - wzniesiony na kamiennej podmurówce i rolce ceglanej; ściany z cegły łączonej w wątku krzyżowym, nieotynkowane; dach kryty pierwotnie dachówką obecnie eternitem; strop - nagi belkowy z powalą z desek; więźba - krokwiowo-jętkowa z płatwiami pośrednimi i dwoma cianami stolcowymi, elementy więźby łączone drewnianymi tyblami; okna - pojedyncze dwuskrzydłowe, przekryte łukami odcinkowymi, z wysuniętymi podokiennikami; drzwi - prostopadłokątne z desek na zawiasach pasowych oraz przekryte łukiem odcinkowym żaluzjowe; podłogi - na wszystkich kondygnacjach drewniane; schody - drewniane z poręczą, żabiegowe. Kształt i bryła - obiekt założony na rzucie prostokąta o wym.. ok.20 x 14 m, trójkondygnacyjny, nakryty dwuspadowym dachem o znacznym nachyleniu połaci, o bryle zwartej, jednorodnej. Elewacje - wschodnia - pierwotnie 4-osiowa, obecnie (po poszerzeniu) 6-osiowa, bez zdobień; zachodnia - obecnie 6-osiowa; półn. - przylega do stodoły "7"; pld - 3-osiowa, na osi głównej 3 pary drzwi (po jednej parze na każdej kondygnacji) i u szczytu ceglana rozeta, na osiach bocznych blendy okienne i okna przekryte łukami odcinkowymi, na wys. stropu między 2 i 3 kondygnacją gzyms ceglany. Instalacje - elektryczna, odgromnikowa. Obiekt powstał prawdopodobnie na pocz.XXw, do czasów obecnych wykorzystywany jako spichlerz. Poszerzony od strony półn. obecnie styka się z pld cianą stodoły, w 1987r wymieniono pokrycie dachu z dachówki na eternit. Stan zachowania - dość dobry.

zdjęcia:

- 1) el.wsch.
- 2) widok na el.zachodnią (z pola)
- 3) el.pld
- 4) wewnątrz - fragment stropu
- 5) wewnątrz - fragment więźby dachowej.

Wkładkę założył: K.Rymarczyk III 1989r

(imię, nazwisko, data)

Miejsce przechowywania negatywów:



Wzór ODZ 1978 r.



2



3



4



5

1. Miejscowość

Oporówko

2. Obiekt (nazwa jak w karcie)

Folwark Oporówko-karta zał.

3. Zawartość wkładki (nazwa obiektu lub materiału uzupełniającego)

stodoła "10"

Obiekt oznaczony na planie sytuacyjnym "10" znajduje się w zach. pierzei podwórza, ustawiony el. szczytowymi na linii półn.-płd, el.półn. przylega do szopy - garaży "9". Materiał, konstrukcja, technika - podmurówka ceglana; ściany z cegły nieotynkowane; więźba - kleszczowo-płatwiowa ze ścianami stolcowymi (stolce proste i leżące z mieczami); dach - kryty pierwotnie prawdopodobnie blachą, obecnie eternitem i płytkami azbestowymi; wrota - wymieniane z desek, prostopadłokształtne rozsuwane na rolkach. Rzut i bryła - obiekt założony na rzucie wydłużonego prostokąta, jednokondygnacyjny, nakryty dwuspadowym dachem; o bryle zwartej jednorodnej prostopadłościennej. Wnętrze - składa się z dwóch nierównych części oddzielonych od siebie ścianą: w większej części 3 klepiska i 4 saski, w mniejszej - 2 klepiska i 3 saski. Elewacje - jednokondygnacyjne, nieotynkowane, szczytowe zasłonięte przylegającymi budynkami, wzdłużne zdobione jedynie szczelinowymi wywietrznikami. Rok powstania obiektu - nieznany (prawdopodobnie kon.XIX lub pocz.XXw); ok. 1955r obiekt remontowany, wymieniono wtedy pokrycie dachu oraz wrota. Obecny stan dachu bardzo zły.

zdjęcia:

1)el.wsch.

2)el.zachodnia - widok z pola

3,4) fragmenty więźby dachowej



Wkładkę założył:K.Rymarczyk III 1989r.....
(imię, nazwisko, data)

Miejsce przechowywania negatywów:

Wzór ODZ 1978 r.



2



3



4