

1. Obiekt

851
FOLWARK LUBONIA - karta założenia

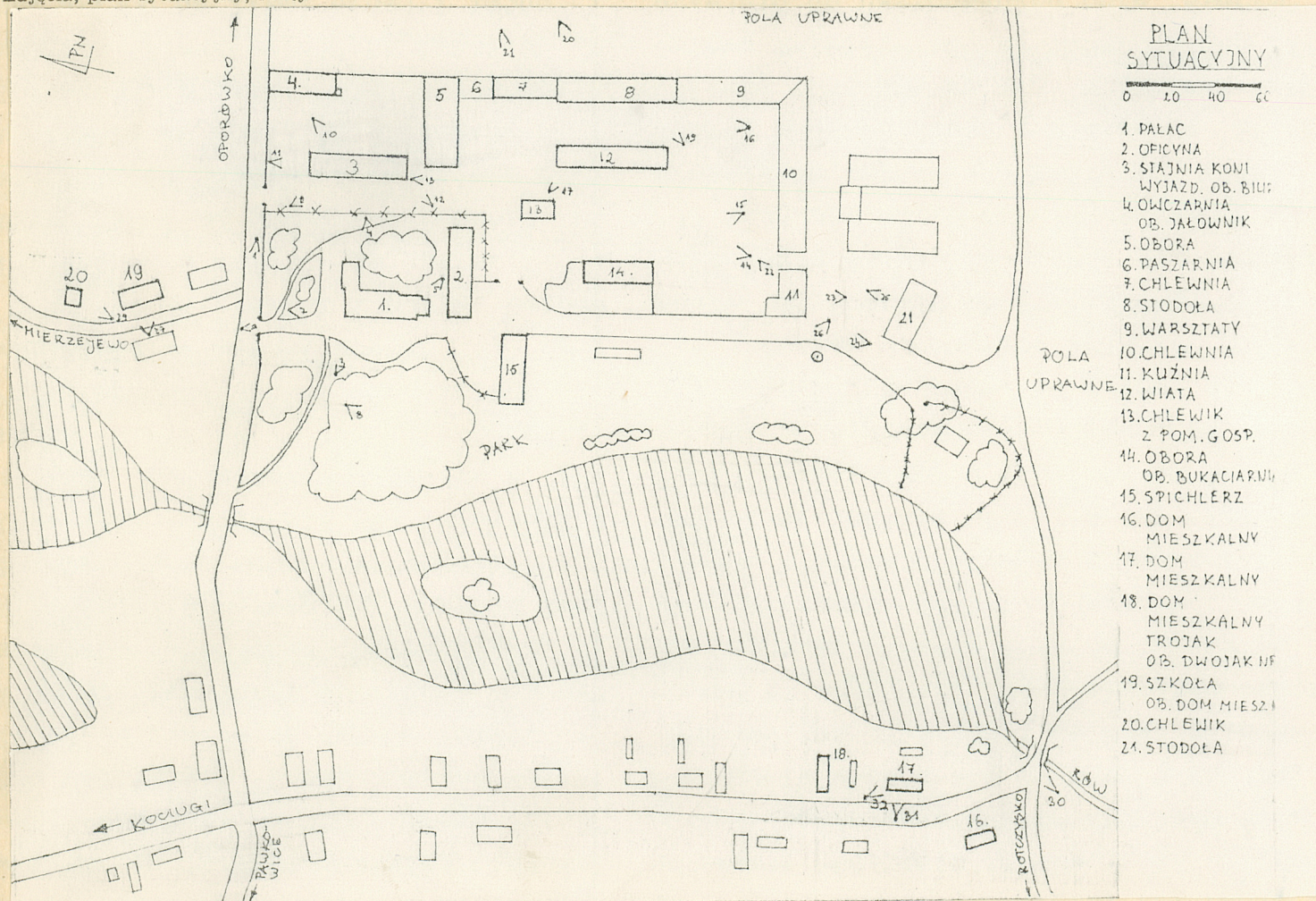
2. Czas powstania

XIX / XX w

3. Miejscowość

LUBONIA

11. Zdjęcia, plan sytuacyjny, rzuty



autor zdjęć A. Schneider I 1989r
data wykonania
miejsce przechowywania negatywów

4. Adres

Lubonia

64-120 Krzemieniewo
nr hipoteczny

5. Przynależność administracyjna

województwo leszczyńskie
gmina Krzemieniewo

6. Poprzednie nazwy miejscowości

7. Przynależność administracyjna
przed 1.VI.1975 r.

województwo poznańskie

powiat Leszno

8. Właściciel i jego adres

Państwowy Ośrodek Hodowli
Zarodowej w Garzynie

9. Użytkownik i jego adres

Gospodarstwo Lubonia

10. Rejestr zabytków

Nr data

patn mbyjea ur 24

Lubonia wchodząca w skład klucza oporowskiego należała w II poł.XVIII w do Jana Turno stolnika kaliskiego; w 1792r po śmierci stolnika została wydzierżawiona. W 1801r drogą działów rodzinnych Oporowszczyzna dostała się w ręce syna Jana - Adama. W 1805r Adam Turno sprzedaje Oporowszczyznę Wojciechowi Morawskiemu. W posiadaniu Morawskich Lubonia znajdowała się do czasów II wojny. W XIXw była - podobnie jak pozostałe majątki Oporowszczyzny jednym z lepszych folwarków w pld Wielkopolsce. Po śmierci Wojciecha Morawskiego właścicielem Luboni został jego syn Franciszek - generał i poeta. Gospodarował on w majątku do 1861r. W końcu XIX i na pocz. XXw Lubonia należała do Henryka Morawskiego a następnie do Zofii Dzierżykraj Morawkiej. W latach międzywojennych majątek liczył ok.600 ha ziemi w tym ok.360 ha ziemi ornej i 135ha lasów. W Luboni przed II wojną hodowano trzodę chlewną, jałowiznę i owce, majątek słynął z pięknego parku krajobrazowego ze stawami rybnymi jednak ogólna sytuacja gospodarcza folwarku była w tym okresie zła.

cd-wkładka1

Lubonia leży w odl.3 km na zach. od Pawłowic i 2 km na wsch. od Oporowa; zabudowania wsi usytuowane są wzdłuż cieku wodnego o nazwie Rów Lubosiński po jego zachodniej stronie, założenie folwarczne natomiast usytuowane jest w pewnym oddaleniu od zabudowań wsi, na wsch. od Rowu Lubosińskiego, na łagodnie opadającym w kierunku Rowu terenie. Założenie składa się z parku z dworem, podwórza folwarcznego, szkoły z budynkiem gospodarczym i kolonii mieszkalnej. Park zajmujący prawdopodobnie przed II wojną obszar po obu stronach drogi asfaltowej wiodącej z Pawłowic do Oporowa, obecnie zajmuje obszar po pld stronie tej drogi i otacza podwórze folwarczne od str.póln.zach. i zach. Przed wojną był to park krajobrazowy z wieloma ciekawymi gatunkami drzew, głązami narzutowymi, stawami i pomostem. Obecnie przerzedzony drzewostan zachowany został w póln.części parku (m.in. dęby o obwodzie do 500cm, topole włoskie), natomiast w pld części park przechodzi w łąkę. Na terenie parku znajduje się dwór "1" i oficyna "2". Na wsch. od dworu, poza parkiem poza zwartą zabudową podwórza folwarcznego usytuowana była stajnia koni wyjazdowych z mieszkaniem stan-greta "3" obecnie przekształcona na biura, poza stajnią równolegle do niej usytuowany budynek owczarni ob. jałownika "4". Między parkiem a stajnią "3" znajduje się droga dojazdowa do podwórza. Podwórze założone na planie prostokąta, zwróconego krótszymi bokami w kier.póln.-pld. Jego póln.ścianę tworzy budynek obory z wieżyczką "5" będący też dominantą zespołu oraz oficyna "2", między tymi obiektami istnieje główny wjazd na podwórze. Południową ścianę tworzy chlewnia "10" i kuźnia "11", między tymi obiektami przejazd do usytuowanych poza "starym" podwórzem nowych budynków inwentarskich i stodoły "21" oraz na pola. Wschodnią ścianę podwórza tworzą stykające się ścianami szczytowymi obiekty z których część została przebudowana. Od strony zachodniej podwórze oddzielone płotem od parku i łąki. Wewnątrz podwórza ustawione el.szczytowymi na linii póln.-pld trzy obiekty: wiata "12", chlewik pracowniczy "13" oraz bukaciarnia "14". Na póln. od szosy Oporowo - Pawłowice, przy drodze wiodącej do Mierzejewa usytuowany jest budynek dawnej szkoły ob.mieszkalny "19" i należący do niego bud.gosp."20"

cd-wkładka

14. Kubatura	15. Powierzchnia użytkowa	16. Przeznaczenie pierwotne zarejestrowana hodowla nierogaczyny	17. Użytkowanie obecne . gospodarstwo POHZ
<p>18. Prace budowlane i konserwatorskie, ich przebieg i dokumentacja</p> <ul style="list-style-type: none"> - zmiana pokrycia dachów na ogniotrwałe - modernizacja części obiektów i zmiana ich funkcji <p>obecnie: planuje się remont dworu i przeznaczenie go na mieszkania, odnawia się ozdobny mur ceglany otaczający założenie zastąpiony w okresie powojennym na pewnym odcinku płytami betonowymi (ob. płyty zlikwidowane mur odtworzony zgodnie z przedwojennym pierwowzorem), rozpoczęto odtwarzanie zniszczonego po wojnie parku, w tym celu sprowadza się specjalne sadzo-</p>		<p>19. Stan zachowania (fundamenty, ściany zewnętrzne, ściany wewnętrzne, sklepienia, stropy, konstrukcje dachowe, pokrycie dachu, wyposażenie i instalacje)</p> <p>w kartach szczegółowych dane dotyczące poszczególnych obiektów</p>	
<p>20. Najpilniejsze postulaty konserwatorskie nki drzew i krzewów z Kórniku. Prace te planuje się ukończyć przed 160 rocznicą pobytu w Luboni Adama Mickiewicza.</p>			

21. Akta archiwalne (rodzaj akt, numer i miejsce przechowywania)

22. Bibliografia

1. K. Morawski, Wspomnienia z Turwi, Kraków 1981r
2. K. Morawski, O Kazimierzu Morawskim, Kraków 1973.
3. Księga adresowa Polski 1924.
4. ^Księga adresowa gospodarstw rolnych woj. poznańskiego, Poznań 1926.
5. Handbuch des Grundbesitzes im Deutschen Reiche Provinz Posen, Berlin 1913.
6. Katalog zabytków. Woj. poznańskie, pow. Leszno, zeszyt 12, tom 5.

23. Źródła ikonograficzne i fotografie (rodzaj, miejsce przechowywania, sygnatury)

24. Uwagi różne

ur rej. olwór - KL, IV-73/132/55 7.12.1955
- spiciller 1477/A 17.01.1994

25. Wypełnił

A. Schneider

imie i nazwisko

data

I 1989r

26. Sprawdził

imie i nazwisko

data

załączniki - 9 wkładek
3 karty szczegółowe

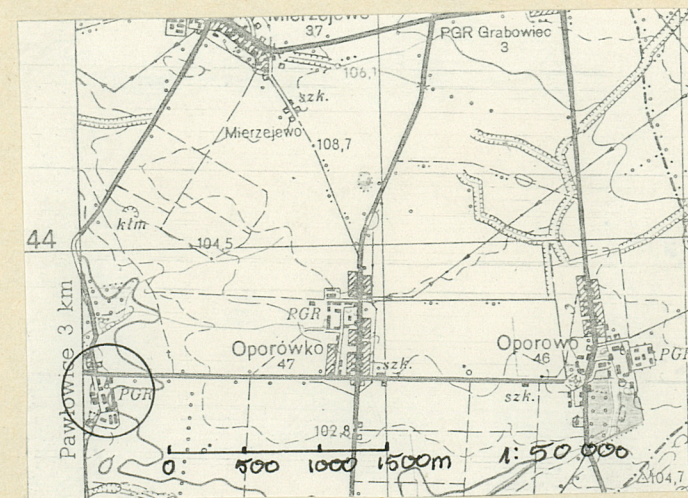
1. Miejscowość	2. Obiekt (nazwa jak w karcie)	3. Zawartość wkładki nazwa obiektu lub materiału uzupełniającego)
Lubonia	Folwark Lubonia-karta zał.	wykaz zdjęć, cd pkt 12,13, plan orientacyjny

- 1) droga dojazdowa do założenia folwarcznego
- 2) brama wjazdowa na teren założenia
- 3) dwór - widok od str.zach.
- 4) j.w. - widok od str.wsch.
- 5) j.w. -widok na str. płd (na kaplicę)
- 6) tablica pamiątkowa w el.zach.
- 7) dwór - widok na str.póln.
- 8) fragment parku
- 9) stajnia koni wyjazdowych z mieszkaniem stangreta ob. biura "3" - el.zach.
- 10) j.w.-el.wsch.
- 11) j.w. - el.póln.
- 12) j.w. - el.płd
- 13) widok podwórza od str.póln.
- 14) -...- -...- -...- płd.zach.
- 15) widok podwórza od str. płd (fragment)
- 16) j.w. (fragment)
- 17) i 18) wiata wewnątrz podwórza
- 19) stodoła "8" - el.zach.
- 20) j.w. - el.wsch.
- 21) chlewnia "7" - el.wsch.
- 22) kuźnia "11" - el.póln.
- 23) j.w. - el.płd
- 24) widok na podwórze od str. płd-zach. - na pierwszym planie kuźnia "11"
- 25) stodoła "21" - el.póln.

Wkładkę założył: Schneider A. I 1989r
(imię, nazwisko, data)

Miejsce przechowywania negatywów:

PZGK 6 - 68209/86 - 5000 zlec. 3419/Wyd. Akcyd. P-ń



- 26) widok na park i staw od str.płd-~~zach~~.
- 27) szkoła ob. dom mieszkalny "19" - el.frontowa
- 28) j.w. - fragment el.frontowej
- 29) chlewik "20" przy szkole ob. domu mieszkalnym "19"
- 30) widok na staw i park od str. kolonii mieszkalnej
- 31) dom mieszkalny "17" - el.zach.
- 32) j.w. - el.półn.
- 33) chlewnia "7" - el.zach.

dok.pkt 12: zarząd majątkiem przejął jego pełnomocnik nazwiskiem ^Haupt. Obecnie od 1954r Lubonia należy do POHZ. Dwór w majątku zbudowany na przeł. XVIII/XIXw został rozbudowany w końcu XIXw dla Henryka Morawskiego. W 1831r przebywał w nim Adam Mickiewicz co upamiętnia tablica wmurowana w el.zach. Tutaj Miskiewicz dowiedział się o upadku Powstania Listopadowego. Zachowane obiekty inwentarkie i gospodarcze poch. z II poł.XIX bądź pocz.XXw; niektóre z nich po nieznacznych przeróbkach - takich jak np zmiana pokrycia dachu czy zamurowanie otworów - zachowały do dzisiaj swoje charakterystyczne cechy (np obora "5", spichlerz "15"), inne po znacznych przebudowach zmieniły całkowicie swoją pierwotną funkcję i wygląd zewnętrzny (np stajnia koni wyjazdowych ob.biura "3", oficyna "2").Większość budynkóww podwórzu znajdowała się pod strzechą, obecne pokrycie dachów pochodzi z czasów przynależności gospodarstwa do POHZ.Budynki mieszkalne pracowników folwarcznych częściowo zostały wyburzone, częściowo znacznie przebudowane zaciły swój pierwotny wygląd, jedynie trojak ob. dwojak "18" mimo przebudowy wnętrza zachował swoje pierwotne cechy.

dok. pkt 13: Obiekt "19" koresponduje swoim "stylem" z budynkami na terenie ~~zakońca~~ założenia po płd stronie szosy. Założenie oddzielone jest od szosy ozdobnym murem ceglany, częściowo zachowanym, częściowo odtworzonym zgodnie z pierwotnym wyglądem, Kolonia mieszkalna usytuowana jest w pewnym oddaleniu od podwórza i parku, po zach. stronie stawu i Rowu Lubosińskiego; składa się z kilku domów mieszkalnych i chlewików, ob.jedynie budynek nr 2 "18"pozostał zewnętrznie niezmieniony, pozostałe zostały przebudowane ("17") lub wyburzone. Założenie folwarczne tworzyło jednolity zespół architektoniczno-krajobrazowy, obecnie czyni się pewne próby mające na celu przynajmniej częściowe od-tworzenie tego zespołu.

dla poniższychobiektów nie zakłada się kart ani wkładek:

- wiata "12" (rok powst.ok.1910)
- stodoła "8", stajnia koni wyjazdowych"3", kuźnia "11", warsztaty"9", stodoła "21", szkoła "19"

1. Miejscowość

Lubonia

2. Obiekt (nazwa jak w karcie)

Folwark Lubonia-karta zał.

3. Zawartość wkładki nazwa obiektu lub materiału uzupełniającego)

zdjęcia



1



2



4

Wkl

Mie



5



6



7



8



9

1. Miejscowość
Lubonia

2. Obiekt (nazwa jak w karcie)
Folwark Lubonia - karta zał.

3. Zawartość wkładki nazwa obiektu lub materiału uzupełniającego)
zdjęcia



Miejsce przechowywania negatywów:

PZGK 6 - 68209/86 - 5000 zlec. 3419/Wyd. Akcyd. P-ń



15



16



17



18



19

1. Miejscowość

Lubonia

2. Obiekt (nazwa jak w karcie)

Folwark Lubonia-karta zał.

3. Zawartość wkładki nazwa obiektu lub materiału uzupełniającego)

zdjęcia



20



21



Wkładkę z

Miejsce pr

PZGK 6 - 68

22



23

zór ODZ 1978 r.



24



25



26



27



28

1. Miejscowość
Lubonia

2. Obiekt (nazwa jak w karcie)
Folwark Lubonia-karta zał.

3. Zawartość wkładki nazwa obiektu lub materiału uzupełniającego)
zdjęcia



29



30



W

Miejsce przechowywania negatywów:31.....
PZGK 6 - 68209/86 - 5000 zlec. 3419/Wyd. Akcyd. P-ń



32



1. Miejscowość	2. Obiekt (nazwa jak w karcie)	3. Zawartość wkładki (nazwa obiektu lub materiału uzupełniającego)
Lubonia	Folwark Lubonia-karta zał.	oficyna "2"

Obiekt oznaczony na planie sytuacyjnym "2" powstał prawdopodobnie w pocz. XX w. W okresie przed II wojną znajdowały się tu: mieszkanie kierownika gospodarstwa, biuro folwarku a także pokoje mieszkalne właścicieli (dwór był w tym czasie w złym stanie dlatego właściciele wykorzystywali dodatkowo pom. mieszkalne oficyny). Obecnie w całkowicie przebudowanym wnętrzu znajdują się mieszkania pracownicze. Materiał, konstr., techn. - ściany z cegły, otynkowane i bielone; więźba - krokwiowo-płatwiowa na ściankach stolcowych; dach kryty papą na deskach; okna - drewniane dwuskrzydłowe podwójne wielopolowe ze ślaniem, w partii poddasza czteropolowe prostopadłokątne z wysunięciem tylnym podokiennikami, zdobione opaskami opracowanymi w tynku. Rzut i bryła - budynek założony na rzucie prostokąta, dwukondygnacyjny z poddaszem, podpiwniczony, z ryzalitem w el. półn. i wtórnie utworzonymi balkonami w el. półd, nakryty dwuspadowym dachem, o bryle jednorodnej. Elewacje - zdobione gzymsem kordonowym i boniowaniem na narożach, otynkowane i bielone. Instalacje - elektryczna, wodna, odgromnikowa, ogrzewanie piecami.

zdjęcia:

- 1) el. półn.
- 2) el. półd
- 3) el. wsch.
- 4) el. zach.

Wkładkę założył: A. Schneider I 1989r

(imię, nazwisko, data)

Miejsce przechowywania negatywów:

PZGK 6 - 68209/86 - 5000 zlec. 3419/Wyd. Akcyd. P-ń

Wzor ODZ 1978 r.



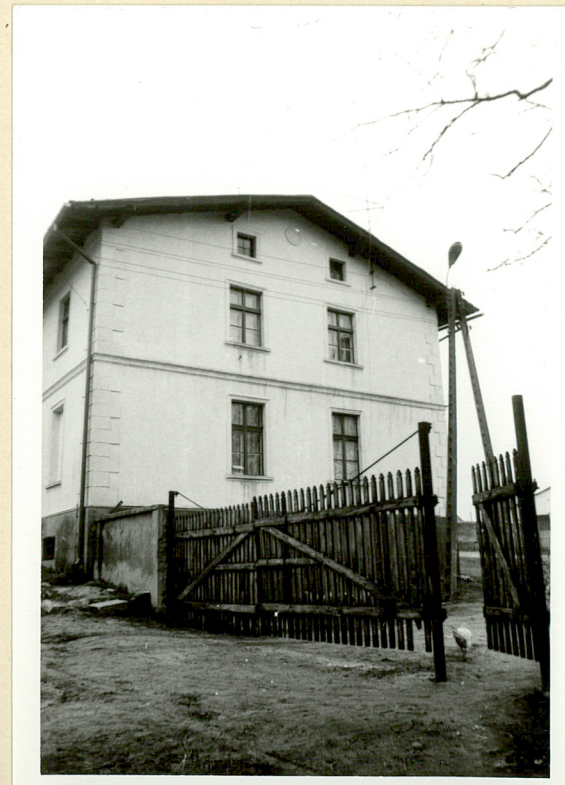
1



2



3



4

1. Miejscowość Lubonia	2. Obiekt (nazwa jak w karcie) Folwark Lubonia-karta zał.	3. Zawartość wkładki (nazwa obiektu lub materiału uzupełniającego) chlewik z pom. gospodarczym "13"
---------------------------	--	--

Obiekt oznaczony na planie syt. "13" zbudowany został w pocz. XX w.; był to budynek inwentarski należący do rządcy i pracowników folwarku zamieszkałych w oficynie, obecnie w obiekcie znajduje się magazyn podręczny. Obiekt usytuowany wewnątrz podwórza na półn. wsch. od bukaciarni "14" i na półn. zach. od wiaty "12", ustawiony el. szczytowymi na linii półn. pld. Materiał - cokoł i ściany z cegły; strop - drewniany z podsufitką z desek i trzciny; więźba - krokwiowo płatwiowa na ściankach stolcowych; dach - kryty papą; okna - pojedyncze wielopole we przekryte łukami odcinkowymi, z wysuniętymi podokiennikami; drzwi - jednoskrzydłowe z desek na zawiasach pasowych, z węgarkiem, przekryte łukami odcinkowymi; posadzka - cementowa. Rzut i bryła - założony na rzucie prostokąta, jednokondygnacyjny z poddaszem, nakryty dwuspadowym dachem; o bryle zwartej jednorodnej. Elewacje - zdobione gzymsem kordonowym, otynkowane i malowane ponad cokołem, otwory okienne, drzwiowe i blendy zdobione opracowanymi w tynku opaskami. Stan zachowania - budynek obecnie częściowo nieużytkowany, niszczeje (oberwana podsufitka w części pomieszczeń).

zdjęcia:

- 1) el. półn.
- 2) el. wsch.
- 3) el. zach.
- 4) okap wsparty na profilowanych ostatekch krokwi

Wkładkę założył: A. Schneider I 1989r

(imię, nazwisko, data)

Miejsce przechowywania negatywów:

PZGK 6 - 68209/86 - 5000 zlec. 3419/Wyd. Akcyd. P-ñ

Wzór ODZ 1978 r.



1



2



3



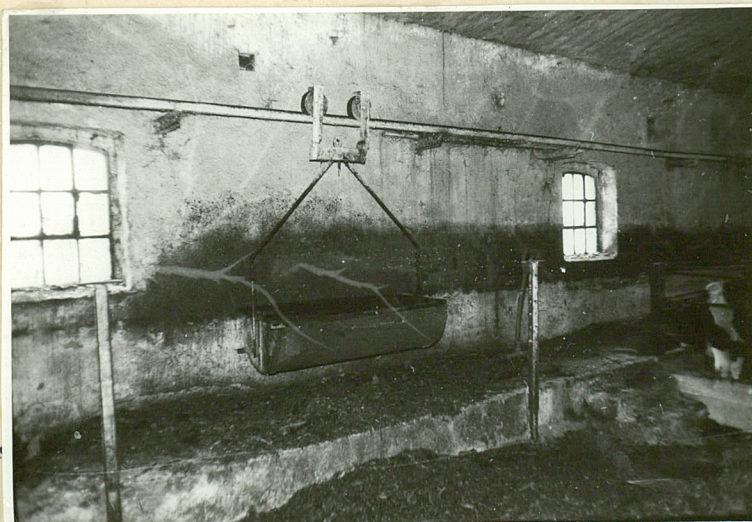
4

1. Miejscowość	2. Obiekt (nazwa jak w karcie)	3. Zawartość wkładki nazwa obiektu lub materiału uzupełniającego)
Lubonia	Folwark Lubonia-karta zał.	obora ob. bukaciarnia "14"

Obiekt oznaczony na planie sytuacyjnym "14" znajduje się w zach. części podwórza, ustawiony el. szczytowymi na linii półn.-płd. Powstał ok. 1900r, pełni obecnie funkcję bukaciarni. Materiał, konstr., techn. - ściany z cegły otynkowane od str. półn., płd i zach., od str. wsch. nieotynkowana; strop - drewniany z podbitką z płyty pilśniowej, na dwóch drewnianych podciągach i drewnianych słupach z mieczami; dach - kryty papą; okna - pojedyncze, wielopolowe z otwieranymi środkowymi polami; drzwi - wrota z desek z węgarkiem, na zawiasach pasowych, prosto zamknięte. Rzut i bryła - obiekt założony na rzucie wydłużonego prostokąta, jednonętorny, jednokondygnacyjny z poddaszem, o bryle zwartej, nakryty dwuspadowym dachem, przy ścianie wsch. dobudowane drewniane zadaszenie. Elewacje - zachodnia - 16-osiova artykułowana płycinami przekrytymi łukami odcinkowymi, w co drugiej płycinie umieszczony otwór okienny; wschodnia - zasłonięta zadaszeniem; północna - 3-osiova z drzwiczkami zrzutowymi ~~xxxxxx~~ i wrotami na osi głównej oraz dwoma płycinami na osiach bocznych; południowa - niesymetryczna z płycinami rozmieszczonymi nierównomiernie, z wrotami i drzwiczkami zrzutowymi na linii kalenicy. Instalacje - elektryczna, wodna, odgromnikowa, wentylacja grawitacyjna, zadawanie paszy mechaniczne.

zdjęcia:

- 1) el. zach.
- 2) el. wsch.
- 3) el. płd
- 4) el. półn.
- 5) wnętrze
- 6) wózek na wolkach



Wkładkę założył: A.

Miejsce przechowywania negatywów:

PZGK 6 - 68209/86 - 5000 zlec. 3419/Wyd. Akcyd. P-ñ



2



3



4



5

1. Miejscowość	2. Obiekt (nazwa jak w karcie)	3. Zawartość wkładki (nazwa obiektu lub materiału uzupełniającego)
Lubonia	Folwark Lubonia-karta zał.	dom mieszkalny "18" trojak ob. dwojak

Obiekt oznaczony na planie sytuacyjnym "18" znajduje się na terenie kolonii mieszkalnej, ustawiony szczytowo na linii wsch. - zach., zwrócony jest szczytem zach. do drogi a szczytem wsch. do stawu. Budynek wzniesiony ok. 1890r przeznaczony pierwotnie dla trzech rodzin pracowników folwarcznych obecnie wykorzystywany przez dwie rodziny. Wzniesiony z cegły łączonej bez zachowania wyraźnego wążka, otynkowany, z dwuspadowym dachem krytym podwójnie karpiówką. Okna prostozamknięte podwójne dwuskrzydłowe 4-polowe. Drzwi zewnętrzne pierwotne - ramowe z nadświetlem. Podłogi pierwotnie ceglane obecnie drewniane. Początkowo każde z trzech mieszkań składało się z kuchni, pokoju, komory, obecnie w budynku dwa mieszkania składające się z kuchni i dwóch pokoi łazienki i spiżarni. Budynek w okresie powojennym poddany został kapitalnemu remontowi, m.in. założono izolację poziomą i wymieniono podłogi które znikły na skutek zawilgocenia i zagrzybienia budynku.

zdjęcia:

- 1) widok na el. pld
- 2) el. zach.
- 3) widok od str. półn.



Wkładkę założył: A. Schneider I 1989r
(imię, nazwisko, data)

Miejsce przechowywania negatywów:
PZGK 6 - 68209/86 - 5000 zlec. 3419/Wyd. Akcyd. P-ń



2



3