

1. Obiekt

KOŚCIÓŁ PAR. P.W. ŚW. TRÓJCY

2. Czas powstania
1729-1734

3. Miejscowość

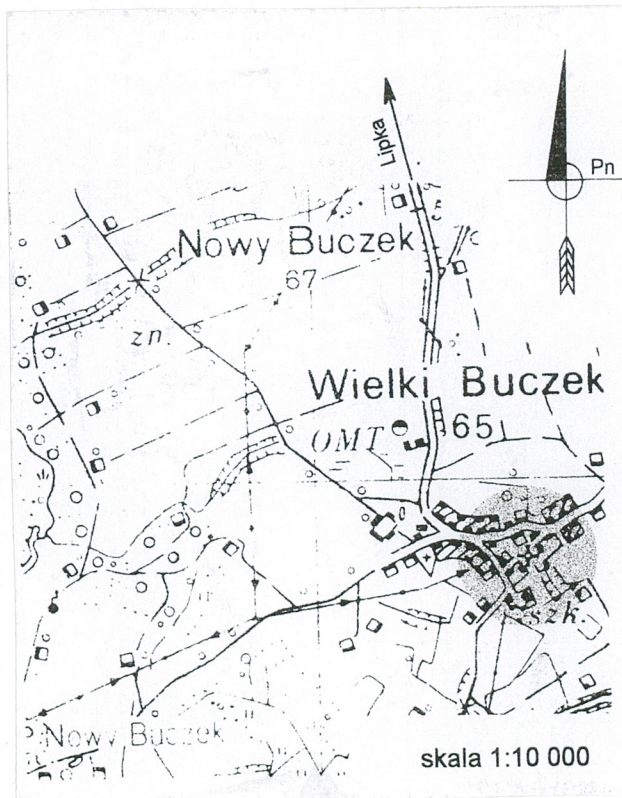
BUCZEK
WIELKI

11. Zdjęcia, rzut, przekrój, sytuacja, orientacja

1.



2.



1. Kościół i dzwonnica
od pdn.-zach.

2. Kościół od pñn.-wsch.

4. Adres

Buczek Wielki 19
77-420 Lipka

nr hipoteczny KW [REDACTED]

5. Przynależność administracyjna

województwo wielkopolskie

powiat Złotów

gmina Zakrzewo LIPKA

6. Poprzednie nazwy miejscowości

Buszcz, Buszcze

7. Przynależność administracyjna

1 VI 1975

województwo pilskie

powiat

8. Właściciel i jego adres

Parafia Rzym.-kat.
Trójcy Św.
Buczek Wielki 19
77-420 Lipka

9. Użytkownik i jego adres

j.w.

10. Rejestr zabytków

A-6 (179) 2.04.59.
Nr A-179 data

12. Autorzy, historia obiektu, określenie stylu

Wieś po raz pierwszy wzmiankowana w 1446 r. stanowiła własność rodu Wituńskich herbu Rola, a w połowie XV w. - Potulickich. W pocz. XVII w. wieś należała do Debrzyńskich, co potwierdza krótka wzmianka dotycząca ustalenia w 1615 r. mesznego z Buczka. W tym czasie wieś miała 10 łanów gruntu oraz młyn o dwóch kołach. W 1645 r. i 1659 - w związku z ustanowieniem legatów na rzecz kościoła - sąd ziemski w Nakle wymienia jako właścicieli Buczka Jana i Grzegorza Debrzyńskich. W 1662 r. dobra przejmują Raczyńscy. W 1666 r. Buczek należał do Katarzyny Teresy Raczyńskiej z domu Jelowic, a następnie do jej syna - Franciszka Stefana Raczyńskiego. W 1695 r. oddał on Buczek jako zastaw kasztelanowi Albertowi Karnkowskiemu. Ok. 1700 r. wieś przeszła na własność rodziny Goetzendorf-Grabowskich. Stało się to za sprawą małżeństwa Andrzeja Teodora Grabowskiego z Barbarą Zofią von Kleinst - spadkobierczynią Debrzyńskich. W 1723 r. dobra bukowski odziedziczył ich syn - Adam Stanisław, który w roku 1744 podarował je bratu - Janowi Michałowi. Od 1770 r. majątkiem zarządzała Antonina Woroniecka-Zbaraż - wdowa po Janie Michale Grabowskim. W 1786 r. Buczek odziedziczył jej syn - Andrzej. W 1803 r. wieś nabył za 11 tys. talarów Józef Grabowski. W pierwszym dziesięcioleciu XIX w. Buczek wyludnił się

c.d. wkł. nr 1

13. Opis (sytuacja, materiał i konstrukcja, rzut, bryła, elewacje, wnętrze, wyposażenie, instalacje)

SYTUACJA

Kościół usytuowany w centrum wsi, na wzniesieniu, u stóp którego od zach. biegnie droga lokalna, od płn. znajdują się zabudowania plebanii i sad, od pdn. - ogród i budynki sąsiedniego gospodarstwa, od wsch. - pola i łąki. W bezpośrednim sąsiedztwie kościoła, w obrębie drewnianego ogrodzenia, od pdn. stoi dzwonnica i grota loretańska, a wzdłuż płotu znajdują się pojedyncze mogiły.

MATERIAŁ, KONSTRUKCJA

Fundamenty: z kamienia łamanego i polnego na zaprawie wapiennej.

Ściany: na podmurówce kamiennej miejscami uzupełnionej cegłą pełną, paloną i pokrytej cementową narzutą; kruchta oraz partie cokołu kościoła sąsiadujące z kruchtą - na podmurówce ceglanej; konstrukcja ścian korpusu, wieży i kruchty - szkieletowa z wypełnieniem z cegły pełnej, palonej, otynkowanym (obecnie drewniane elementy konstrukcyjne wtórnie wylicowane deskami); od wewnątrz ściany kościoła obite boazerią, w kruchcie - oszalowane pionowo deskami; ściany zakrystii - murywane, otynkowane, od zewnątrz deski w układzie kratownicowym imitujące konstrukcję szkieletową, od wewnątrz - boazeria; w krypcie - ściany kamienno-ceglane na zaprawie wapiennej.

Sklepienie: w krypcie - ceglane, z cegły pełnej, palonej, kolebkowe.

Stropy: drewniane, belkowe; w korpusie - belkowy z deskowym pułapem dolnym, z łukową fasetą imitującą kolebkę (pozorną); w kruchcie - belkowy nagi, zdobiony malarską dekoracją florystyczną; w zakrystii - belkowy z deskowym pułapem dolnym.

Wieżba dachu: drewniana, storczykowa; wszystkie wiązary pełne; storczyki zaczopowane w belkach stropowych, podwieszone na dwóch jętkach i parze zastrzałów; wieźba wieży - krokwiowa z królem; wieźba kruchty i zakrystii - niedostępna, zapewne krokwiowa.

Pokrycie dachu: blacha.

Posadzki: w korpusie - z płytek ceramicznych; w kruchcie i zakrystii - cementowe.

Otwory drzwiowe: prostokątne; zewnętrzny do kruchty - prostokątny, zamknięty półkoliście.

Drzwi - współczesne; zewnętrzne: **frontowe** - dwuskrzydłowe, ramowo-płycinowe, od zewnątrz opierzone pionowo listwami, na zawiasach kątowych na hakach, przylgowe; **do kruchty** - dwuskrzydłowe, obustronnie opierzone listwami, od wewnątrz - pionowo z ramą, od zewnątrz - w jodełkę z rombem, na zawiasach czopowych, przylgowe; **do zakrystii** - podwójne, jednokrzydłowe, skrzydło zewnętrzne opierzone obustronnie deskami (od wewnątrz pionowo, od zewnątrz w jodełkę), skrzydło wewnętrzne - ramowo-

c.d.wkł.nr 1

<p>14. Kubatura</p> <p>1270 m³</p>	<p>15. Powierzchnia użytkowa</p> <p>220 m²</p>	<p>16. Przeznaczenie pierwotne</p> <p>kościół</p>	<p>17. Użytkowanie obecne</p> <p>kościół</p>
<p>18. Prace budowlane i konserwatorskie, ich przebieg i dokumentacja</p> <p>1959 r. - malowanie wnętrza, odnowienie ołtarzy; 1969 r. - remont elementów konstrukcyjnych ściany wsch. kościoła: - wzmocnienie słupów i rygli; - uzupełnienie ubytków cegieł i zaprawy. 1970 r. - budowa nowej zakrystii; 1971 r. - wzmocnienie fundamentów i cokołu kościoła; 1982 r. - pokrycie dachu blachą; 1991 r. - wylicowanie deskami drewnianych elementów konstrukcji szkieletowej; 1994 r.: - wybicie otworu wentylacyjnego krypty; - zaimpregnowanie drewnianych elementów konstrukcji wieży; - otynkowanie murowanego wypełnienia ścian wieży; - zamontowanie nowych drzwi frontowych, drzwi do kruchty i zakrystii oraz założenie dodatkowych zewnętrznych skrzydeł okiennych w kościele; wykonawca: W.Dyker, Wałcz; - wymiana instalacji elektrycznej; wykonawca: W.Koster, H.Kanzler, Balve; - nałożenie desek imitujących konstrukcję ryglową na elewacji zakrystii. 1995 r.: - wykonanie nowych ławek; - zamontowanie drzwi wahadłowych między kruchtą a nawą; wykonawca: W.Dyker, Wałcz; - remont chóru muzycznego: - naprawa organów - poszerzenie empory - zamontowanie nowych schodów - remont zakrystii:</p>		<p>19. Stan zachowania (fundamenty, ściany zewnętrzne, ściany wewnętrzne, sklepienia, stropy, konstrukcje dachowe, pokrycie dachu, wyposażenie i instalacje)</p> <p>Stan techniczny nie budzi zastrzeżeń.</p> <p>20. Najpilniejsze postulaty konserwatorskie</p> <p>- ujednolicenie faktury cokołu i usunięcie betonowych uzupełnień;</p>	

21. Akta archiwalne (rodzaj akt, numer i miejsce przechowania)

- Wizytacje archidiakonu kamieńskiego, 1695, Archiwum Diecezjalne w Pelplinie, sygn.K.15.
- Wizytacje archidiakonu kamieńskiego, 1744, Archiwum Diecezjalne w Pelplinie, sygn.K.16.
- Wizytacje archidiakonu kamieńskiego, 1766-67, Archiwum Kapituły Metropolitalnej w Gnieźnie, sygn.E.42.

22. Bibliografia

- Słownik Geograficzny Królestwa Polskiego, t.I, Warszawa 1880, s.438.
- Visitatio archidiaconatus camenesis Andrea de Leszno Leszczyński archiepiscopus a 1652 et 1653 facta, wyd. Panske Fontes, t.XI-XV, Toruń 1907-11.
- Goerke O., Der Kreis Flatow, Flatow 1918, s.588-589, 592-593.
- Mamuszka F., Stankiewicz J., Zabytki powiatu złotowskiego, w: Zapiski Koszalińskie, nr 5, 1960, s.54.
- Ziemia Złotowska, pr. zbior. pod red. W. Wrzesińskiego, Gdańsk 1969, s. 53, 87, 256-257, 269.
- Zientara-Malewska M., Złotowszczyzna, Łódź 1971, s. 97-98.

c.d. wkł. nr 2.

23. Źródła ikonograficzne i fotografia (rodzaj, miejsca przechowania, sygnatury)

- Wnętrze - widok na ołtarz główny, zdjęcie, okres międzywojenny, reproduktowane w: Kochanowska J., Buczek Wielki, gm.Lipka, woj.pilskie, kościół p.w. Św.Trójcy. Architektura i wyposażenie. Dokumentacja historyczna opracowana na zlecenie Urzędu Wojewódzkiego, Wyd. Kultury i Sztuki, Woj. Konserwatora Zabytków w Pile, mps PPPKZ Oddz. w Szczecinie, Szczecin 1985.
- Inskrypcja na wieku skrzyni dotycząca remontu, zdjęcie reproduktowane z: Kochanowska J., Buczek W., gm.Lipka, woj.pilskie, kościół p.w. Św.Trójcy. Ar-

c.d.wkł.nr 2.

24. Uwagi różne

PRACOWNIA
BADAŃ I DOKUMENTACJI
ZABYTEKÓW
dr Aleksander Jankowski
HISTORIA SZTUKI
85-343 Bydgoszcz, ul. Jeżynowa 61, tel. 379-64-67
Regon 091346756 NIP 967-012-90-02

25. Opracował

tekst
imię, nazwisko, data, podpis

plany, rysunki
imię, nazwisko, data, podpis

zdjęcia, fotogr.
imię, nazwisko, data, podpis

miejsce przechowania negatywów

Karta po wypełnieniu podlega ochronie na podstawie przepisów prawa autorskiego

26. Adnotacje o inspekcjach, informacje o zmianach (daty, imiona i nazwiska wypełniających)

27. Załączniki

6 wkładek

1. Miejscowość BUCZEK WIELKI	2. Obiekt (nazwa jak w karcie) Kościół par. p.w. Św.Trójcy	3. Zawartość wkładki (nazwa obiektu lub materiału uzupełniającego) c.d.pkt. 12, 13.
---------------------------------	--	--

c.d.pkt.12.

znacznie na skutek wojen i zarazy. W 1811 r. odnotowano tu 15 małych gospodarstw i 10 zagród opuszczonych. Po śmierci Józefa Grabowskiego wieś odziedziczył syn - Eligiusz Józef Fulgenty. Zapisał on Buczek córce Gabrieli. Zastrzegł sobie jednak prawo użytkowania majątku do śmierci. Zmarł w 1860 r. ale wcześniej scedował prawo do korzystania z majątku na przyjaciela - Józefa Sikorskiego. W tym czasie sytuacja ekonomiczna dóbr buczkowskich znacznie się pogorszyła. W 1872 r. zadłużony majątek należał do Stablewskiego z Poznania. W rok później dobra zlicytowano. Nabył je Ostdeutsche Produkten-bank w Poznaniu, który sprzedał majątek, wyceniony na 155 tys. talarów, Henrykowi Kockowi. Dobra rozparcelowano na 126 gospodarstw.

Pierwszy kościół w Buczku, wzniesiony między 1581 a 1615 rokiem z fundacji Debrzyńskich, był kościołem filialnym parafii w Zakrzewie. W 1618 r. ustanowiono w Buczku odrębną parafię. Z akt wizytacji wynika, że była tu wówczas świątynia drewniana, z niewielką zakrystią, oszalowana, z ceglaną posadzką, kryptą i chórem muzycznym, zdobiona we wnętrzu malowidłami. Podczas pierwszej wojny szwedzkiej kościół został w znacznym stopniu zniszczony. Przez dłuższy czas nie był użytkowany, a parafia nie miała proboszcza. W 1645 r. Jan Debrzyński ustanowił legat na rzecz odnowienia świątyni. Zapewne już w poł. XVII w. dokonano niezbędnych napraw i instytuowano nowego proboszcza - Wawrzyńca Górskiego. Jednak jeszcze w 1652 r. w protokole wizytacji odnotowano, że naprawy wymaga chór muzyczny. W kon. XVII w. na skutek zniszczeń wojennych kościół popadł w ruinę. Wizytacja z 1695 r. nadmienia o uszkodzeniu stropu w prezbiterium. Obecnie istniejący kościół zbudowano w **latach 1729-1734**. Fundatorem, a także twórcą projektu świątyni był Adam Stanisław Grabowski, o którym źródła wspominają, że "naznaczył sposób wzniesienia". Po 1730 roku budowę kontynuował Jan Michał Grabowski (fundator kościoła i klasztoru w Zamartem). W 1734 r. świątynię konsekrowano. Do dziś zachowała ona pierwotny układ przestrzenny i bryłę (niedawno zakrystię konstrukcji szkieletowej zastąpiono murowaną). Ok. 1835 r. kościół remontowano. Wymieniono pokrycie dachu i stolarkę okienną. Być może prace prowadził ten sam architekt, który pozostawił dziś częściowo nieczytelny podpis w remontowanej dzwonnicy: Carl Kley.... Kolejne prace remontowe prowadzono w 1903 r. Zapewne wówczas wymieniono posadzkę ceglaną na ceramiczną i zamontowano witraże. Możliwe, że z czasów tego remontu pochodzą też drzwi frontowe (widniejące na zdjęciu z 1974 r.). W 1926 r. przeprowadzono renowację wnętrza i przemalowano w znacznym stopniu malowidła na stropie. Prace prowadzili: M.Kottrup, P.Fuhrmann, Gerhard Schneider oraz Lissarh i Schulz z Berlina. Z okazji 200-lecia konsekracji świątyni, w 1934 r. proboszcz Alfons Sobierajski ufundował nowe witraże.

Kościół w Buczku należy do popularnych w XVIII i XIX w. w Wielkopolsce i na Pomorzu jednoprzestrzennych szkieletowych budowli sakralnych (upowszechniających się tu od XVII w.). Konstrukcja szkieletowa z wypełnieniem ceglanym, o mocno zagęszczonej sieci prostopadłych słupów i rygli, pozbawiona verte

Wkładkę założył: dr A.Jankowski, wrzesień 1999 r.
(imię, nazwisko, data)

Miejsce przechowywania negatywów:

Wzór ODZ 1978 r.

istotnych dla statyki usztywniających elementów ukośnych - zastrzałów i mieczy, każe zaklasyfikować kościół w Buczku do wyodrębniającego się typu budowli szkieletowych definiowanych jako "konstrukcja w pruski mur". Rekompensujący brak usztywnień ukośnych, multiplikowany układ słupów i rygli, wyodrębniających zrytmizowane, zbliżone do kwadratu pola (często otynkowane i pobielone), zapewniał elewacjom budowli wyjątkowy wyraz estetyczny. Taki wariant szkieletowych budowli sakralnych wydaje się być charakterystyczny dla pogranicza Wielkopolski i spotkać go można poza Buczkiem np. w Batorowie (z wypełnieniem otynkowanym) czy w pałuckiej Chojnie (z wypełnieniem ceglanym nieotynkowanym).

Architektura kościoła w Buczku jednoznacznie wykazuje cechy charakterystyczne dla **późnego baroku**. O klasyfikacji stylistycznej decyduje bryła, w której akcentem dominującym jest wbudowana w korpus wieża zwieńczona hełmem, profile gzymsów koronujących oraz dyspozycja przestrzenna wnętrza wraz z relikтами jego pierwotnego wyposażenia, a przede wszystkim empora chóru muzycznego i malarskiej dekoracji ścian, stropów (z plafonami) i podchórza.

c.d.pkt. 13.

-płycinowe, przylgowe; wewnętrzne: z **kruchty do nawy** - dwuskrzydłowe, wahadłowe, w górnej połowie skrzydła przeszklone; z **części prezbiterialnej do zakrystii** - jednoskrzydłowe, ramowo-płycinowe, tępe; w **zakrystii** - jednoskrzydłowe, ramowe, w dolnej części z wypełnieniem z płyty stolarskiej, w górnej - przeszklone, tępe.

Otwory okienne: w ścianach korpusu - płn. i pdn. oraz poligonalnego zamknięcia - prostokątne, zamknięte łukiem odcinkowym; pozostałe - prostokątne, zbliżone do kwadratu.

Okna: w ścianach korpusu - płn. i pdn. oraz poligonalnego zamknięcia - podwójne, trójpoziomowe, wewnętrzne - stałe, szklone barwnymi romboidalnymi szybkami z witrażowym medalionem w środku, zewnętrzne - dodane współcześnie, z uchylnym górnym polem; w wieży - pojedyncze, jednoskrzydłowe, czteropole; w zach. ścianie korpusu, kruchcie i zakrystii - współczesne, skrzynkowe, jednoskrzydłowe, jednopolowe.

Schody: do kruchty - murowane z cementową narzutą, wolne (z podjezdem dla wózków); na chór muzyczny - drewniane, drabiniaste, jednobiegowe; do krypty - z cegły pełnej, palonej, jednobiegowe.

RZUT

Kościół orientowany, salowy, na rzucie wydłużonego prostokąta, od wsch. zamknięty trójbocznie, z zakrystią na planie prostokąta od płn. (przy poligonie zamknięcia) oraz z kruchtą na planie kwadratu od pdn. (przy narożniku zach.).

BRYŁA

Kościół z małą kryptą w partii centralnej, o zwartej bryle korpusu, z jednokalenicowym dachem (z dymnikami), z wbudowaną od zach. czworoboczną, jednokondygnacyjną wieżą zwieńczoną trójstrefowym, barokowym hełmem, z niewielką, niską kruchtą krytą dachem dwuspadowym o kalenicy prostopadłej do osi

c.d.wkł. nr 2.

1. Miejscowość BUCZEK WIELKI	2. Obiekt (nazwa jak w karcie) Kościół par. p.w. Św.Trójcy	3. Zawartość wkładki (nazwa obiektu lub materiału uzupełniającego) c.d. pkt. 13, 18, 22.
---------------------------------	--	---

c.d.pkt. 13.

do osi dachu głównego oraz z niższą zakrystią z dachem trójpółaciowym z kalenicą tuż pod gzymsem koronującym; hełm wieży o złożonym, akcentowanym wydatnymi gzymсами, trójstopniowym układzie piętrzących się form: brogowo-baniastej, ośmiobocznej (w typie latarni) oraz wieńczącej - ośmioboczno-cebulastej.

ELEWACJE: na cokole o zróżnicowanej wysokości, zwieńczone profilowanym gzymsem koronującym.

Elewacja frontowa - zach.: dwukondygnacyjna, bez podziałów poziomych, z otworem drzwiowym na osi oraz z rytmicznie rozmieszczonymi niewielkimi otworami okiennymi tuż pod gzymsem akcentującym podstawę szczytu - zdwojonym na osi i parą po bokach; szczyt w górnej partii przerwany nasadą wieży.

Elewacja pdn.: o wtórnie podwyższonym cokole, w części zach. częściowo przesłonięta kruchtą, trójosiowa, o osiach wyznaczonych przez rytmicznie rozmieszczone otwory okienne; połąć dachu kruchty przecina dolną część okna zach.

Elewacja płu.: w części wsch. przesłonięta zakrystią, trójosiowa, o osiach wyznaczonych przez rytmicznie rozmieszczone otwory okienne, z których wschodni wtórnie zmniejszony przez nachodzącą połąć dachu zakrystii.

Elewacje trójbocznego zamknięcia korpusu: jednoosiowe, z otworami okiennymi w centrum.

Elewacje wieży: zwieńczone profilowanym gzymsem; **zachodnia** - dwuosiowa, o osiach wyznaczonych przez dwa małe, asymetrycznie rozmieszczone otwory okienne; **północna i południowa** - jednoosiowe, z asymetrycznie usytuowanymi niewielkimi otworami okiennymi; **wschodnia** - bez podziałów osiowych, w większości przesłonięta dachem korpusu.

Elewacje kruchty: na wysokiej, wtórnie podwyższonej podmurówce, zwieńczone wydatnym gzymsem o zniekształconych lub zniszczonych profilach; **południowa** - szczytowa - jednoosiowa, o osi wyznaczonej przez asymetrycznie usytuowany otwór drzwiowy; podstawa szczytu zaakcentowana gzymsem; **wschodnia** - jednoosiowa, o osi wyznaczonej przez asymetrycznie umieszczony mały otwór okienny; **zachodnia** - bez podziałów osiowych.

Elewacje zakrystii: **wschodnia** - jednoosiowa z otworem drzwiowym przy narożniku pdn.; **północna** - trójosiowa, z rytmicznie rozmieszczonymi niewielkimi otworami okiennymi; **zachodnia** - bez podziałów osiowych.

WNĘTRZE: jednoprzestrzenne, bez podziałów architektonicznych, kryte stropem z łukową faseta stwarzającym wrażenie pozornej kolebki o obniżonej strzałce łuku. W części wsch. (prezbiterialnej) podwieszony do stropu wczesnobarokowy, polichromowany krucyfiks oraz fragment pierwotnego deskowego pułapu z barokowym iluzjonistycznym plafonem przedstawiającym Trójkę Św.; w zach. części nawy - empora chóru muzycznego o barokowym, wklęsło-wypukłym zarysie od strony parapetu, wsparta parą kolumn (na wyverte

Wkładkę założył: dr A.Jankowski, wrzesień 1999 r.

(imie, nazwisko, data)

Wzór ODZ 1978 r.

Miejsce przechowywania negatywów:.....

sokich cokołach o żłobkowanej podstawie, z profilowaną głowicą) pod dekoracyjnymi konsolkami; balustrada empory rozczłonkowana pilastrami wspierającymi profilowany gzyms; między pilastrami prostokątne płyciny (centralna partia przekształcona); do dolnej krawędzi balustrady podwieszone lambrekiny; od strony nawy, przed emporą chóru wewnątrz przecina para symetrycznie rozmieszczonych, masywnych słupów wspierających konstrukcję wieży. Pod stropem słupy usztywnia para mieczy, u nasady których od wsch. powierzchnię słupów zdobi lambrekin i kampanule; we wsch. części kościoła, w posadzce - wejście do krypty usytuowane nieco asymetrycznie względem osi podłużnej; w kruchcie, na deskach pułapu relikty malarskiej dekoracji florystycznej.

WYPOSAŻENIE

- ołtarze i ambona - o cechach późnego manieryzmu i baroku, z późniejszymi nawarstwieniami; w ołtarzu pdn. - dawniej głównym - obraz H.Hana, ok. poł.XVII w.;
- polichromowany krucyfiks - wczesnobarokowy, ok. poł.XVII w.;
- iluzjonistyczny plafon z wyobrażeniem Trójcy Św. - późnobarokowy, ok. poł.XVIII w.;
- fragmenty pierwotnej, florystycznej dekoracji malarskiej stropu kruchty - znacznie przemalowane, zap. 2 ćw. XVIII w.
- empora chóru muzycznego - późnobarokowa, prawdopodobnie z uzupełnieniami z pocz. XIX w. o charakterze klasycyzującym; charakter klasycystyczny mają też kolumny podchórza oraz ornamentalne motywy na słupach wsporczych wieży;
- zabytkowe okna z romboidalnymi szybami i witrażowymi medalionami - astylowe, 1934 r.

INSTALACJE: odgromowa, elektryczna, nagłaśniająca.

c.d.pkt. 18.

- założenie boazerii;
- zamontowanie drzwi harmonijkowych;
- wykonanie instalacji odprowadzającej wodę deszczową;

1996-1997 r.:

- usunięcie szalunku ze ścian wnętrza kościoła;
- założenie boazerii w kościele;
- konserwacja malowidła na stropie;

wykonawcy: E.Roznerska-Świerczewska, M.Roznerski, R.Kulm, L.Lin, Pracownia Konserwacji Zabytków w Toruniu;

wszystkie prace o charakterze remontowo-budowlanym prowadzone w systemie gospodarczym przez parafian bez dokumentacji.

c.d.pkt.22.

- Kochanowska J., Buczek Wielki, gm.Lipka, woj.pilskie, kościół p.w.Św.Trójcy. Architektura i wyposażenie. Dokumentacja historyczna opracowana na zlecenie Urzędu Wojewódzkiego, Wydz. Kultury i Sztuki, Woj.Konserwatora Zabytków w Pile; mps PPPKZ Oddz. w Szczecinie, Szczecin 1985.
- Buchwald C., Jelonek J., Kościoły dekanatu złotowskiego.Wielki Buczek, w: Halo, tu Złotów, nr4/98
- Kronika parafialna, rękopis, archiwum parafialne w Buczku Wielkim.

c.d.pkt.23.

Architektura i wyposażenie. Dokumentacja historyczna opr. na zlec. Urz.Woj., Wydz.Kult. i Szt., Woj. Kons. Zab. w Pile, mps PPPKZ Oddz. w Szczecinie, Szczecin 1985.

1. Miejscowość

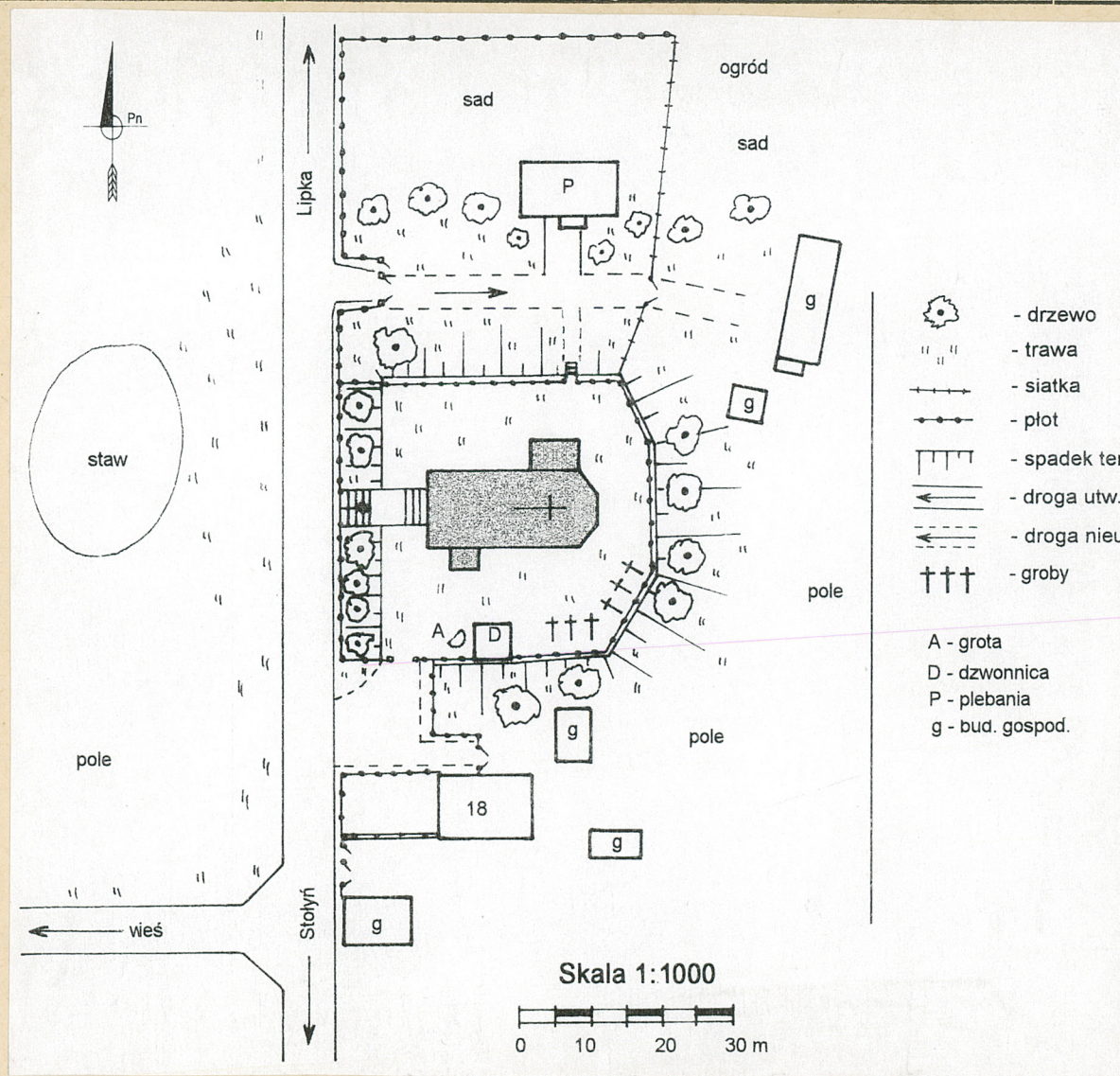
BUCZEK WIELKI

2. Obiekt (nazwa jak w karcie)

Kościół par. p.w.
Św. Trójcy

3. Zawartość wkładki (nazwa obiektu lub materiału uzupełniającego)

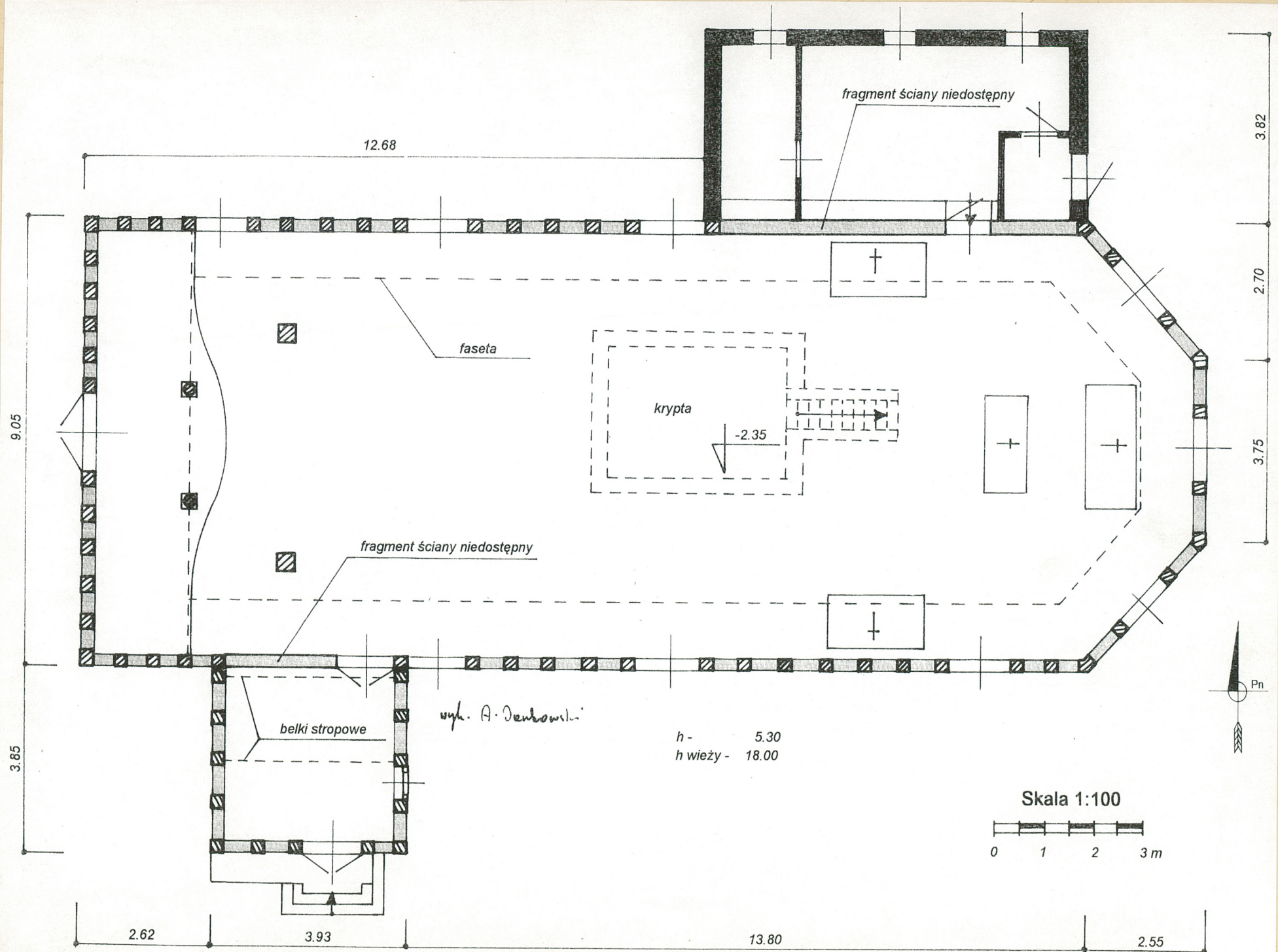
Plan sytuacyjny. Rzut.



Wkładkę założył: dr A. Jankowski, wrzesień 1999 r.
(imię, nazwisko, data)

Miejsce przechowywania negatywów:

Wzór ODZ 1978 r.



1. Miejscowość

BUCZEK WIELKI

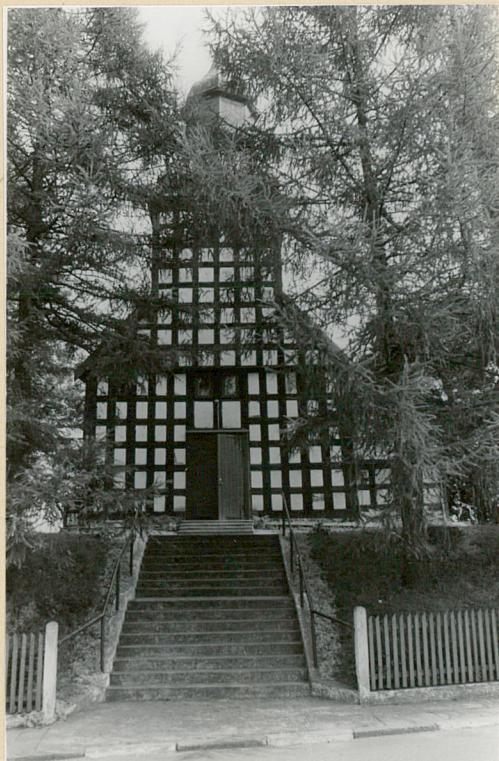
2. Obiekt (nazwa jak w karcie)

Kościół par. p.w.
Św. Trójcy

3. Zawartość wkładki (nazwa obiektu lub materiału uzupełniającego)

Zdjęcia

3.



4.



5.



6.



Wkładkę założył: dr A. Jankowski, wrzesień 1999 r.
(imię, nazwisko, data)

Miejsce przechowywania negatywów:

7.



8.



9.



10.



3. Elewacja frontowa (zach.).
4. Kościół od płn.
5. Kościół od wsch.
6. Kruchta i elewacja pdn.
7. Partia zachodnia od pdn.
8. Kościół od pdn.-wsch.
9. Wieża od pdn.-wsch.
10. Okno w elewacji pdn.

1. Miejscowość

BUCZEK WIELKI

2. Obiekt (nazwa jak w karcie)

Kościół par. p.w.
Św. Trójcy

3. Zawartość wkładki (nazwa obiektu lub materiału uzupełniającego)

Zdjęcia.

11.



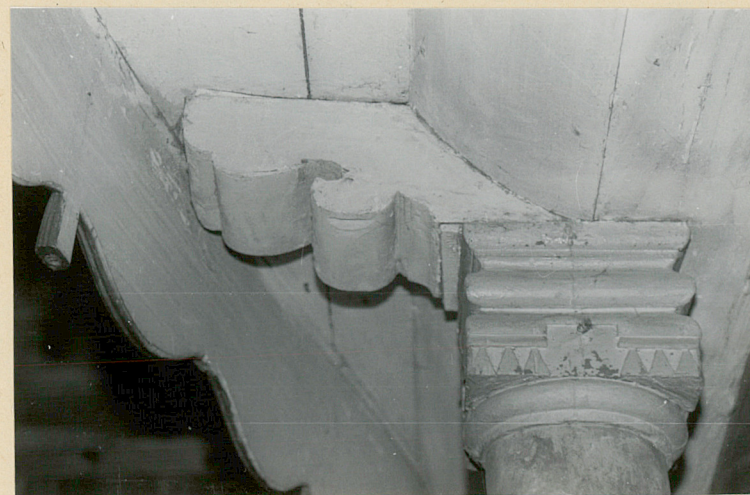
12.



13.



14.



Wkładkę założył: dr A. Jankowski, wrzesień 1999 r.
(imię, nazwisko, data)

Miejsce przechowywania negatywów:

Wzór ODZ 1978 r.

15.



16.



17.



18.



- 11. Wnętrze - widok na ołtarz główny.
- 12. Wnętrze - widok na chór muzyczny.
- 13. Plafon z wyobrażeniem Trójcy Św.
- 14. Głowica kolumny wspierającej empore chóru.
- 15. Dekoracja stropu kruchty.
- 16. Wejście do krypty.
- 17. Krypta - ściana wsch.
- 18. Krypta - ściana zach.

1. Miejscowość

BUCZEK WIELKI

2. Obiekt (nazwa jak w karcie)

Kościół par. p.w.
Św. Trójcy

3. Zawartość wkładki (nazwa obiektu lub materiału uzupełniającego)

Zdjęcia. Archiwalne materiały ikonograficzne.

19.



20.



21.

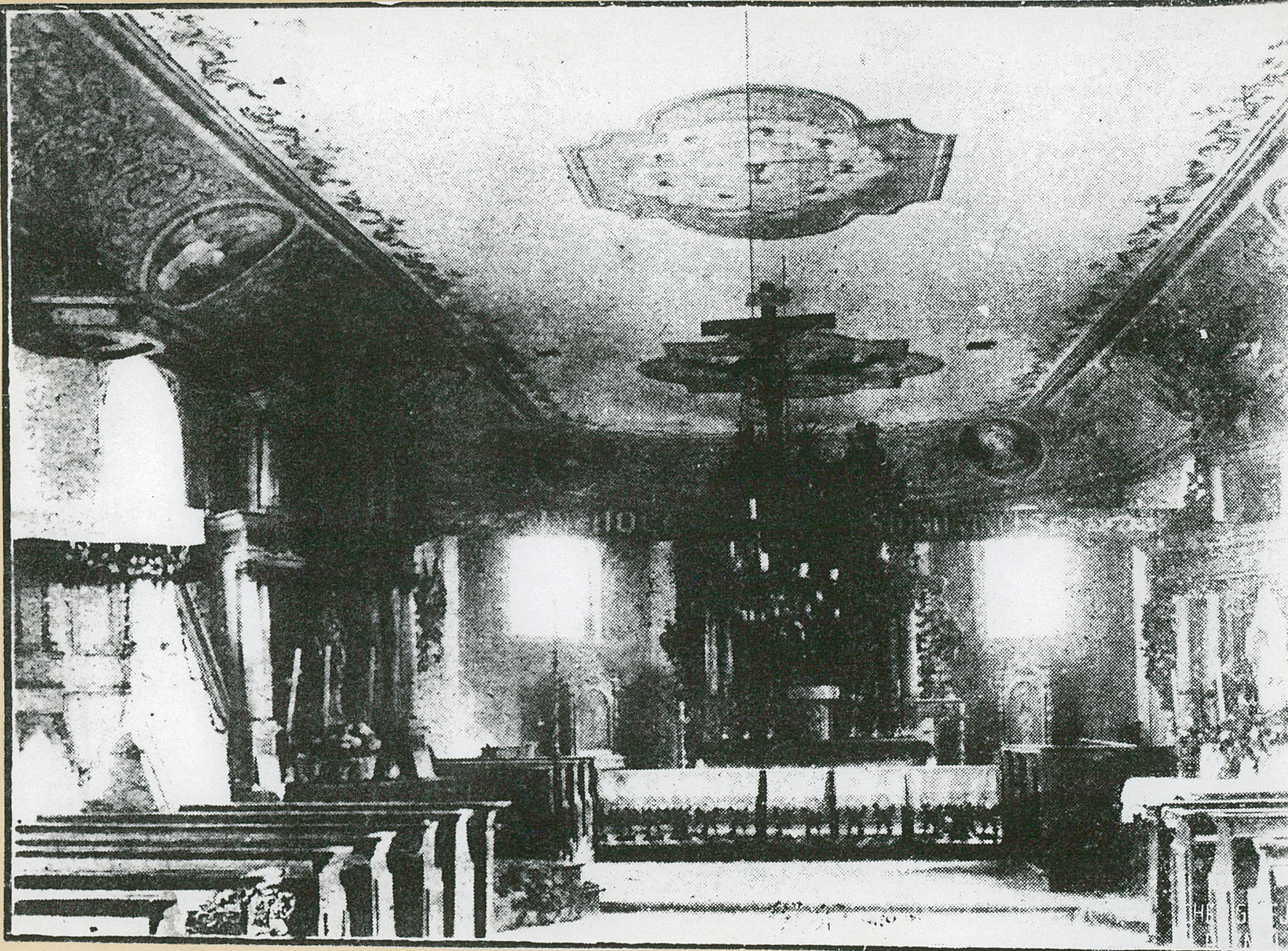


19.-20. Wieżba.
21. Konstrukcja wieży.

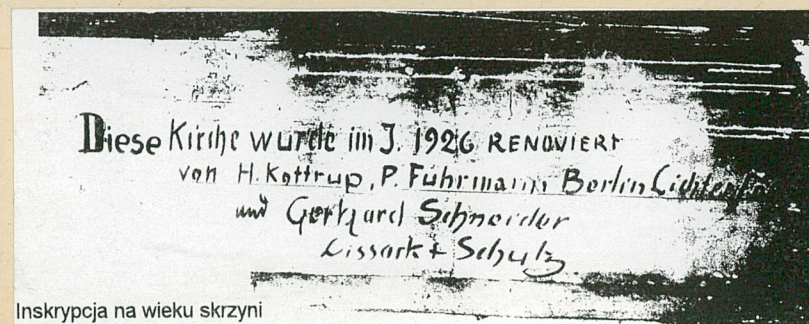
Wkładkę założył: dr A. Jankowski, wrzesień 1999 r.
(imię, nazwisko, data)

Miejsce przechowywania negatywów:

Wzór ODZ 1978 r.



Wnętrze kościoła w okresie międzywojennym.



Diese Kirche wurde im J. 1926 RENOVIERT
 von H. Kottrop, P. Führmann, Berlin Lichterfelde
 und Gerhard Schmieder
 Lissack + Schultz

Inskrypcja na wieku skrzyni