

1. Obiekt

BLOK KOSZAROWY „12”

2. Czas powstania

1902-1910 r..

3. Miejscowość

LESZNO

4. Adres

ul. Raclawicka 1
64 – 100 Leszno

nr hipoteczny

5. Przynależność administracyjna
województwo wielkopolskie

Powiat leszczyński

Gmina miasto Leszno

6. Poprzednie nazwy miejscowości

LISSA

7. Przynależność administracyjna
przed 1 I 1999

województwo :leszczyńskie

8. Właściciel i jego adres

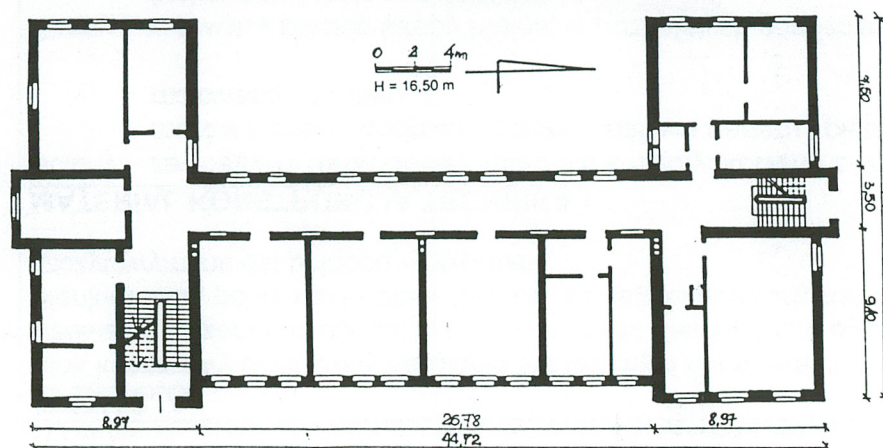
Skarb Państwa

9. Użytkownik

Jednostka Kartograficzna
ul. Raclawicka 1
64 – 100 Leszno

10. Rejestr zabytków

układ przestrzenny i zespół budownictwa
nr rej. 1430/A z dn. 12.07.1993 r.



12. Autorzy, historia obiektu, określenie stylu

Blok koszarowy „12” został wzniesiony w latach 1902 – 1910 w czasie budowy całego założenia koszarowego. Od początku swojego istnienia pełni funkcję obiektu mieszkalnego dla żołnierzy służby zasadniczej. W partii szczytów osadzone są ozdobne kotwy z geometrycznym motywem, który pojawia się również na innych obiektach i być może jest graficznym emblematem wojskowym lub garnizonu, stacjonującego tu przed pierwszą wojną światową. Budynek do dzisiaj przetrwał bez większych zmian. W 1961 roku założono centralne ogrzewanie, gdyż obiekt został podłączony do wybudowanej na terenie jednostki kotłowni. Obecnie w części budynku od strony zachodniej wydzielono i umieszczono pomieszczenia Żandarmerii Wojskowej oraz pomieszczenia pełniące funkcję aresztu.

13. Opis (sytuacja, materiał i konstrukcja, rzut, bryła, elewacje, wnętrze, wyposażenie, instalacje)

SYTUACJA :

Blok koszarowy oznaczony na planie sytuacyjnym numerem „12” usytuowany jest w zachodniej części koszar, wzdłuż ogrodzenia nieopodal skrzyżowania ulic Sienkiewicza oraz Raclawickiej; ustawiony kalenicowo do ulicy Sienkiewicza, po jej wschodniej stronie; frontem skierowany na wschód ku placowi apelowemu, elewacjami szczytowymi na osi północ – południe.

MATERIAŁ, KONSTRUKCJA, TECHNIKA :

Ściany – zewnętrzne (obwodowe), murowane nieotynkowane z widocznym wątkiem krzyżowym, dolne partie murów z cegły zendrówki; ściany działowe parteru i piętra murowane z cegły, otynkowane i malowane na biało.

Stropy - w piwnicy płaskie stropy Kleina; w pozostałych pomieszczeniach stropy ogniotrwałe, żelbetowe tynkowane i malowane na biało.

Wieżba dachowa - płatwiowo – kleszczowa wsparta na ścianach stolcowych z mieczami, w dolnej części zabudowana ścianami działowymi poddasza.

Dach - nakryty dachówką ceramiczną zakładkową; wtórnie uzupełniony dachówką ceramiczną karpiówką. Hełm ryzalitu wejściowego nakryty ocynkowaną blachą.

Podłogi, posadzki - w pomieszczeniach piwnicznych posadzka cementowa oraz posadzki z kafli, na korytarzu kafle ceramiczne, w pokojach żołnierskich podłogi z desek, częściowo kryte linoleum i płytkami PCV; w pomieszczeniach sanitarnych współczesna posadzka z kafli ceramicznych; na poddaszu posadzki z cementowej wylewki.

Schody wewnętrzne – do piwnicy jednobiegowe murowane, z parteru na wyższe kondygnacje granitowe, 2 –biegowe powrotne, z ażurową metalową balustradą przekrytą drewnianą profilowaną poręczą.

Okna – otwory okienne w kształcie prostokąta zamknięte łukiem odcinkowym, okna skrzynkowe, dwu-, trój- i jednodzielnne, dwupoziomowe, o krzyżu pozornym z przechodzącym ślaniem, z dolnymi kwaterami dzielonymi szczeblinami poziomymi. Okienka dachowe krosnowe. Część okien wymieniona współcześnie na plastikowe.

Drzwi zewnętrzne - otwory drzwiowe przekryte łukiem odcinkowym, w elewacji frontowej drzwi drewniane, dwuskrzydłowe, ramowo – płycinowe, w górnej partii przeszklone szkłem białym, z nałożoną ażurową kratą w formie skręconej ślimacznicy przechodzącej w stylizowane groty; dolne płyciny opierane pionowo nabitymi klepkami o fazowanych krawędziach, listwa przymykowa gładka; pomiędzy płycinami pas z fryzem meandrującej plecionki.

Drzwi wewnętrzne –pomiędzy klatką schodową a korytarzem drzwi drewniane dwuskrzydłowe wahadłowe płycinowe, przeszklone; drzwi do sal żołnierskich drewniane, jednoskrzydłowe ze szpaletami, ramowo-płycinowe pełne, osadzone na zawiasach czopowych; częściowo drzwi wymienione na nowe.

14. Kubatura	15. Powierzchnia użytkowa	16. Przeznaczenie pierwotne	17. Użytkowanie obecne
9431 m ³	1076 m ²	blok koszarowy	blok koszarowy
18. Prace budowlane i konserwatorskie, ich przebieg i dokumentacja		19. Stan zachowania (fundamenty, ściany zewnętrzne, ściany wewnętrzne, sklepienia, stropy, konstrukcje dachowe, pokrycie dachu, wyposażenie i instalacje)	
<p>1. Po II wojnie w budynku prowadzono jedynie remonty bieżące polegające na malowaniu ścian, częściowej modernizacji pomieszczeń sanitarnych, częściowej wymianie kafli ceramicznych na posadzkach wstawieniu ścianek działowych</p> <p>2. W latach 80. XX wieku uzupełniono fragmenty pokrycia połaci dachowych wymieniając oryginalną dachówkę zakładkową na karminową karpiówkę.</p> <p>3. W latach 90. XX wieku częściowo wymieniono stolarkę drzwiową na współczesną (również drewnianą) oraz stolarkę okienną - obecnie część okien z PCV wzorowane na oknach pierwotnych.</p> <p>4. W 1961 roku budynek został podłączony do wybudowanej na terenie jednostki kotłowni.</p>		<p>1. Bryła budynku zachowana bez zmian jedynie wewnątrz nieznacznie przekształcone.</p> <p>2. Stan techniczny obiektu raczej dobry, w ścianach zewnętrznych nieliczne ubytki w zaprawie wapiennej łączącej cegły; widoczne ślady zawilgocenia elewacji.</p> <p>3. Wieżba dachowa w stanie dobrym.</p> <p>4. Wszystkie detale architektoniczne na elewacjach zachowane; uzupełnienia wymagają tynkowane płyciny</p>	
		20. Najpilniejsze postulaty konserwatorskie	
		<p>Należy zachować kształt elewacji, podziały kompozycyjne, kształty otworów okiennych, konstrukcję stolarki, formy detalu architektonicznego z metalowymi kotwami - plakietaami.</p>	

1. Archiwalne plany miasta z XVIII w. oraz sprzed 1914 r. i z lat 40. XX w.
2. AP w Lesznie – Akta budowlane z l. 1902-1912 r. dotyczące koszar
budowanych na ulicy Wörth-Strasse

22. Bibliografia

1. B. Świdorski, Ilustrowany opis Leszna i Ziemi Leszczyńskiej, Leszno
1928 r., s. 110-115, 156-157, 308-313
2. K. i W. Handke, Kalendarium Garnizonu Leszczyńskiego 1920-2000,
Leszno 2003 r.

23. Źródła ikonograficzne i fotografie (rodzaj, miejsce przechowywania)

Informacje ustne od pana [REDACTED]

25. Opracował

Tekst

Danuta Horoszko - 2003 r.

Plany, rysunki

Danuta Horoszko – 2003 r.

Zdjęcia fotograficzne **Danuta Horoszko – 2003 r.**

Miejsce przechowywania negatywów: **WO SOZ w Lesznie**

**Karta po wypełnieniu podlega ochronie na podstawie przepisów prawa
autorskiego.**

26. Adnotacje o inspekcjach, informacje o zmianach (daty, imiona i nazwiska wypełniających)

27. Załączniki

9 wkładek

1. Miejscowość gmina : powiat : województwo :	LESZNO loco leszczyński wielkopolskie	2. Obiekt (nazwa jak w karcie) Blok koszarowy „12”	3. Zawartość wkładki (nazwa obiektu lub materiału uzupełniającego) Dok. pkt. 13
--	--	--	---

Dok. pkt. 13 :

RZUT, KSZTAŁT, BRYŁA :

RZUT – Korpus założony na planie prostokąta o krótszych bokach ustawionych na linii północ – południe, ujęty bocznymi prostokątnymi skrzydłami ustawionymi prostopadłe do korpusu; skrzydła z płytkami ryzalitami na osi, z których północny mieści klatkę schodową; korpus o układzie 1-traktowym z wydzielonym korytarzem wzdłuż ściany zachodniej. Wnętrze skrzydeł i korpusu skomunikowane wewnętrznymi przejściami.

BRYŁA – budynek w całości podpiwniczony, korpus II kondygnacyjny z dwupoziomowym poddaszem, nakryty dachem dwuspadowym, z mansardowymi wystawkami mieszczącymi okienka poddasza. Skrzydła boczne wyższe od korpusu, III-kondygnacyjne, z dwupoziomowym poddaszem nakryte stromymi dachami dwuspadowymi o ozdobnych falistych szczytach, urozmaicone płytkami ryzalitami. Bryła zwarta, złożona z trzech przenikających się prostopadłościanów.

ELEWACJE :

ELEWACJA FRONTOWA wschodnia - symetryczna, 17 – osiowa, II kondygnacyjna, z 3-osiowymi, IV kondygnacyjnymi ryzalitami bocznymi. W korpusie głównym osie wyznaczają symetrycznie rozmieszczone otwory okienne zgrupowane po trzy, w I kondygnacji nadokienniki zdobione odcinkowymi, tynkowanymi płycinami imitującymi blankowanie w zwieńczeniu elewacji szeroki tynkowany fryz złożony z symetrycznie powtarzających się tarczek, dołem i w górze wyciętych w szpic, powyżej którego szeroki gzyms koronujący z fryzem kostkowym. Ryzality na osiach z otworami okiennymi, pomiędzy drugą i trzecią kondygnacją zdobione pasem tynkowych tarczek, a u podstawy szczytu pasem tynkowych sześciobocznych „rozetek”; ryzality zwieńczone falistymi szczytami opracowanymi w piaskowcu, z centralnie umieszczoną tynkową płyciną, w której ozdobna kotwa. W ryzalicie południowym na wewnętrznej osi w partii parteru umieszczone są boczne drzwi wejściowe, a nad nimi trójdzielne otwory okienne doświetlające klatkę schodową; oś wewnętrzna w górnej partii zaakcentowana niewielkim szczytem wysuniętym przed lico szczytu właściwego, powtarzającym jego układ i dekorację.

ELEWACJA ZACHODNIA – 14-osiowa symetryczna, II kondygnacyjna, flankowana 3-osiowymi, IV kondygnacyjnymi ryzalitami. W korpusie osie wyznaczone przez otwory okienne zgrupowane po dwa. Detale zdobnicze korpusu i ryzalitów jak w elewacji przeciwległej; ściana północna ryzalitu południowego i ściana południowa ryzalitu północnego zdobiona tynkowanymi płaszczyznami zajmującymi przestrzeń górnej kondygnacji, na osiach wewnętrznych obu ścian umieszczone otwory okienne.

ELEWACJA SZCZYTOWA północna - III kondygnacyjna, z centralnie usytuowanym ryzalitem mieszczącym klatkę schodową, ryzalit ujęty po bokach dwoma osiami otworów okiennych. Lico elewacji w partii pierwszego i drugiego piętra dekorowane symetrycznie rozmieszczonymi tynkowanymi płaszczyznami identycznymi jak w południowej ścianie skrzydła. W ryzalicie na osi drzwi główne, a na wyższych kondygnacjach trójdzielne otwory okienne klatki schodowej; ponad którymi okrągła rozetka; pomiędzy oknami tynkowane tarczki; w szczycie ryzalitu odciętym dwoma profilowanymi gzymsami z fryzem kostkowym pas tynkowanych kwadratowych płycinek, powyżej hełm z iglicą.

ELEWACJA SZCZYTOWA południowa -3 osiowa, III kondygnacyjna, symetryczna, z centralnie umieszczonym IV kondygnacyjnym ryzalitem, na osiach otwory okienne, detale zdobnicze elewacji i szczyt ryzalitu identyczne jak w elewacji przeciwległej.

Kartę założył : Danuta Horoszkó 2003 r.

VERTE !

Miejsce przechowywania negatywów : WO SOZ w Lesznie

WNĘTRZE :

Nieznacznie przekształcone, jednak z czytelnym pierwotnym układem pomieszczeń. W korpusie od strony elewacji frontowej usytuowane są pokoje żołnierzy, a w skrzydłach bocznych pomieszczenia sanitarne, łazienki, magazyn broni i kancelarie.

WYPOSAŻENIE

W całości zachował się wystrój klatek schodowych z balustradami, drzwi wewnętrzne, ceglane łuki na korytarzach ,obramienie drzwi i detale na elewacjach..

INSTALACJE :

Elektryczna, wodno-kanalizacyjna, c.o., gazowa, telefoniczna, wentylacja, odprowadzająca deszczówkę.

FOTOGRAFIE :

- 1.elewacja wschodnia - frontowa
- 2.elewacja wschodnia w kierunku północnym
- 3.wystawka w połaci dachu
- 4.ryzalit południowy
- 5.drzwi boczne
- 6.szczyt ryzalitu południowego
- 7.szczyt ryzalitu północnego
- 8.kotwa w elewacji wschodniej
- 9/10.elewacja północna
- 11.ryzalit w elewacji północnej
- 12.drzwi główne
- 13.okno ryzalitu w elewacji północnej
- 14.elewacja zachodnia
- 15.korpus główny elewacji zachodniej
- 16.skrzydło północne elewacji zachodniej
- 17.skrzydło południowe elewacji zachodniej
- 18.wystawka w elewacji zachodniej
- 19.ryzalit zachodnia skrzydła południowego
- 20.ryzalit zachodni skrzydła północnego
- 21.elewacja południowa
- 22.ryzalit elewacji południowej
- 23.wnętrze - korytarz piwnicy
- 24.klatka schodowa
- 25.drzwi wewnętrzne
- 26.wieżba dachowa – korpus
- 27.wieżba dachowa – korpus
- 28.wieżba dachowa - korpus
- 29.wieżba dachowa – skrzydło południowe

1. Miejscowość
gmina :
powiat :
województwo :

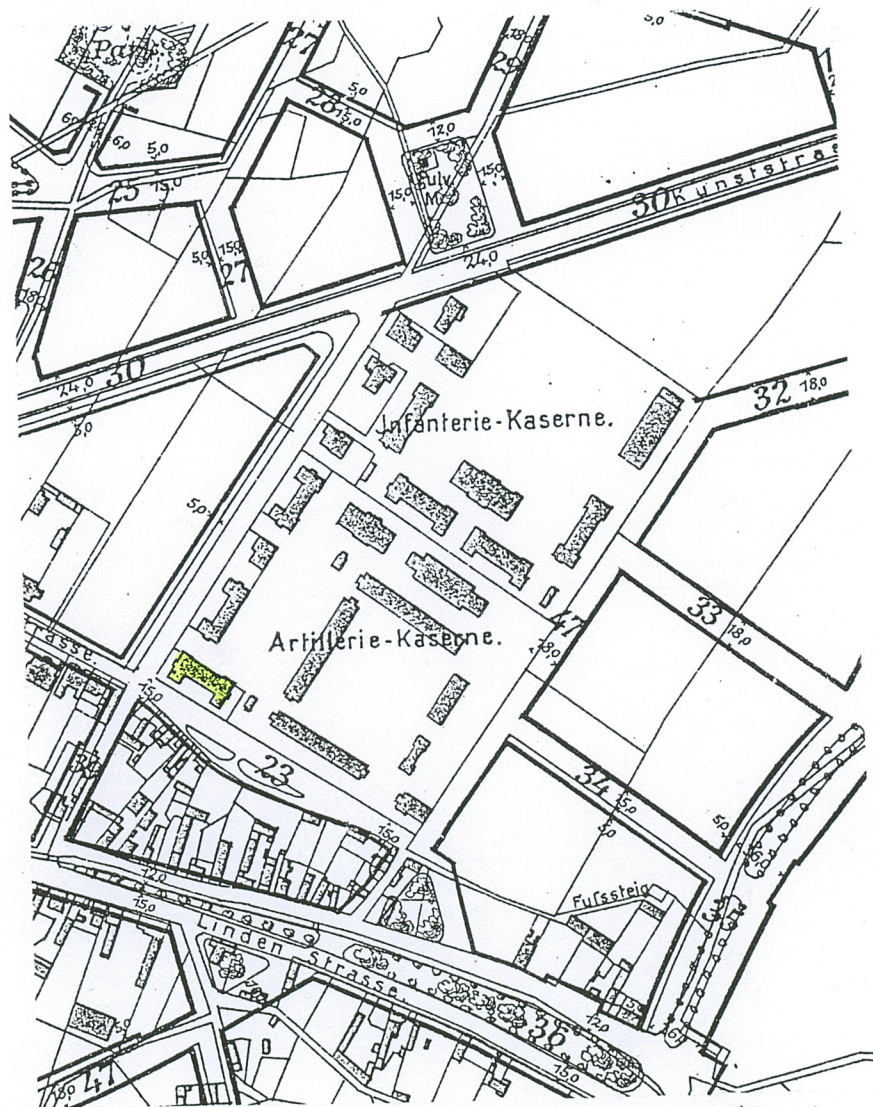
LESZNO
loco
leszczyński
wielkopolskie

2. Obiekt (nazwa jak w karcie)

Blok koszarowy „12”

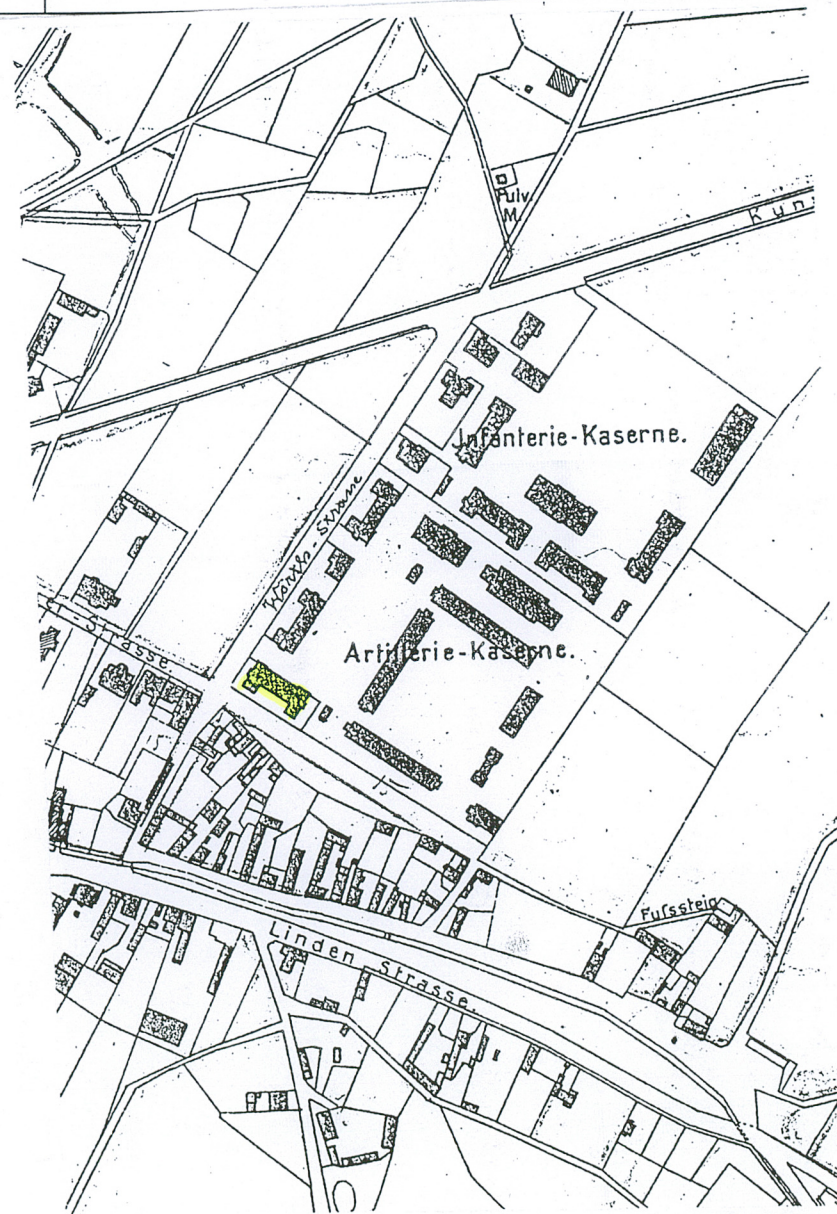
3. Zawartość wkładki (nazwa obiektu lub materiału uzupełniającego)

Plan sytuacyjny i mapy archiwalne

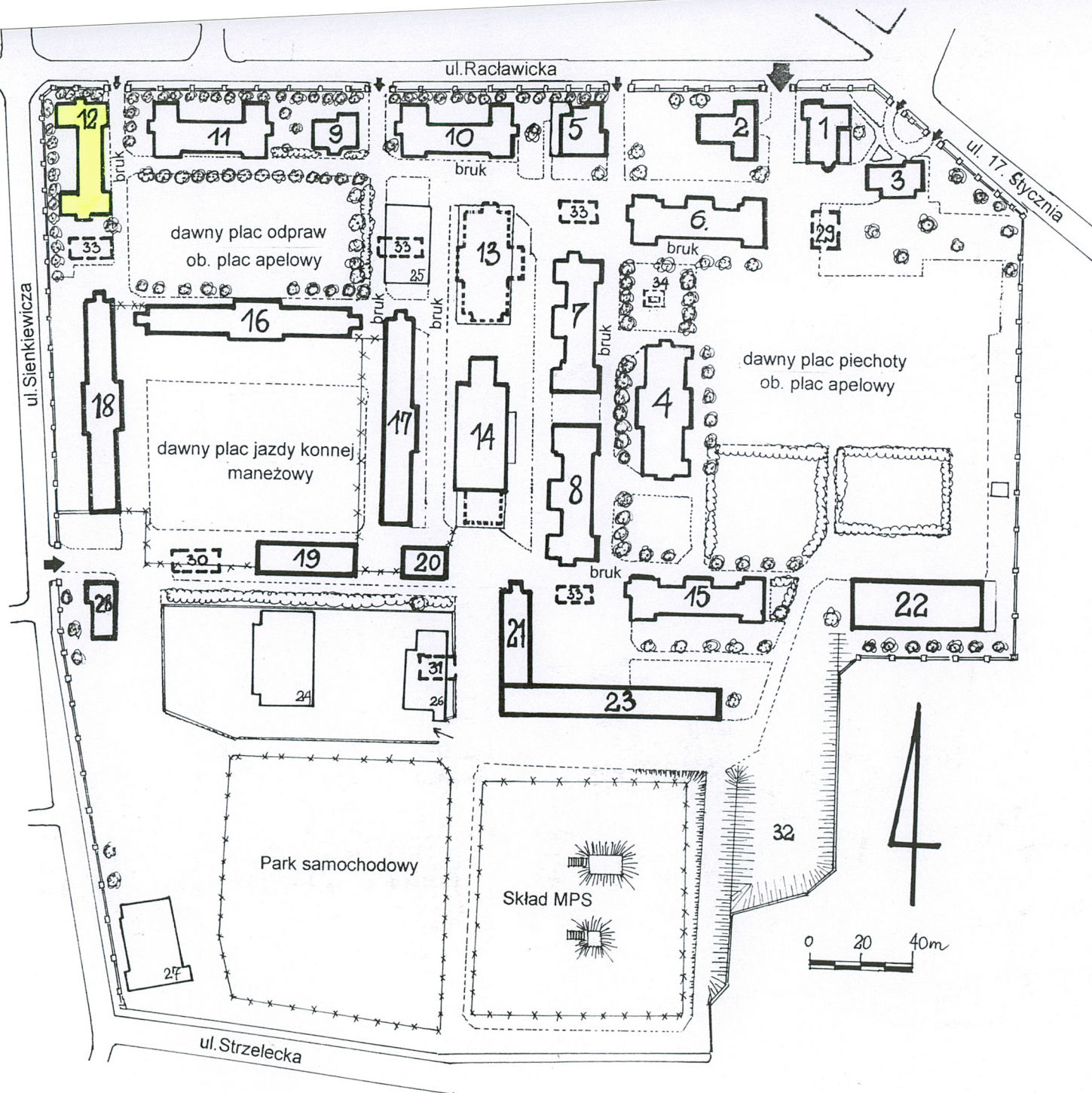


Kartę założył : Danuta Horoszko 2003 r.

Miejsce przechowywania negatywów : WO SOZ w Lesznie



ok. 1914 r.



LEGENDA

1. Sztab i areszt ob. budynek logistyki
2. Budynek mieszkalny podoficerów ob. sztab
3. Kasyno ob. w remoncie
4. Kasyno podoficerskie i kuchnia ob. stołówka i kuchnia
5. Pralnia
6. Blok koszarowy
7. Blok koszarowy
8. Blok koszarowy
9. Blok sztabowy ob. izba chorych
10. Blok koszarowy
11. Blok koszarowy
12. Blok koszarowy
13. Budynek o nieustalonej funkcji ob. na jego miejscu kantyna
14. Ujeżdżalnia ob. hala sportowa
15. Blok koszarowy
16. Stajnia ob. garaże
17. Stajnia ob. garaże i warsztaty
18. Stajnia ob. garaże
19. Remiza dział ob. garaże
20. Garaże
21. Stajnia ob. garaże i warsztaty
22. Budynek o nieustalonej pierwotnie funkcji ob. garaże
23. Stajnia ob. garaże
24. Nowy budynek (warsztat mechaniczny)
25. Nowy budynek (łaźnia)
26. Nowy budynek (kotłownia)
27. Nowy budynek (warsztat mechaniczny)
28. Ambulatorium ob. biuro oficera dyżurnego PKT i magazyn MPS
29. Wartownia ob., nieistniejąca
30. Kuźnia ob. nieistniejąca
31. Kuźnia ob. nieistniejąca
32. Strzelnica małokalibrowa ob. plac sportowy
33. Latryny ob. nieistniejące
34. Miejsce lokalizacji pomnika ob. nieistniejący

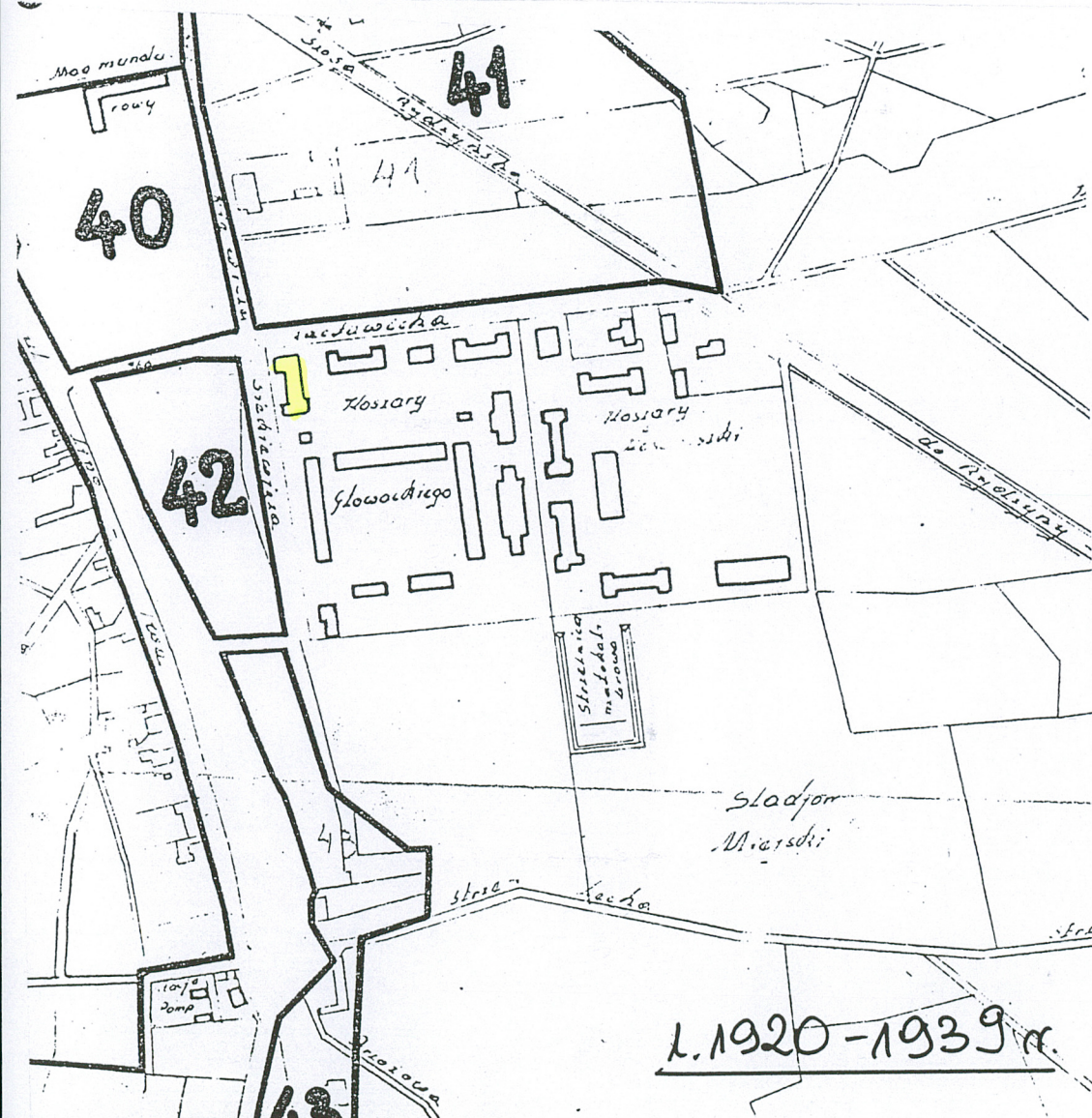
WKŁADKA DO KARTY EWIDENCYJNEJ ZABYTKÓW ARCHITEKTURY I BUDOWNICTWA

ZAŁĄCZNIK NR 3

3. Zawartość wkładki (nazwa obiektu lub materiału uzupełniającego)

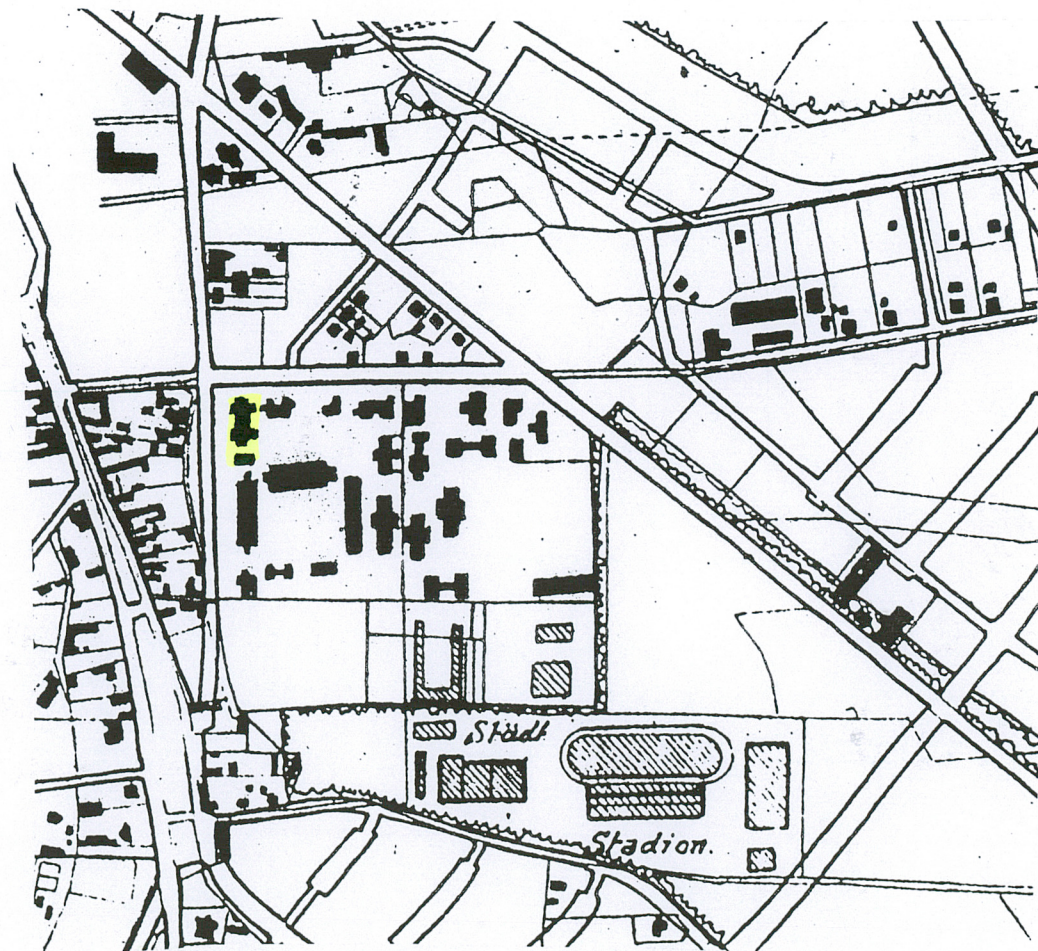
Plan sytuacyjny i mapy archiwalne

wielkopolskie

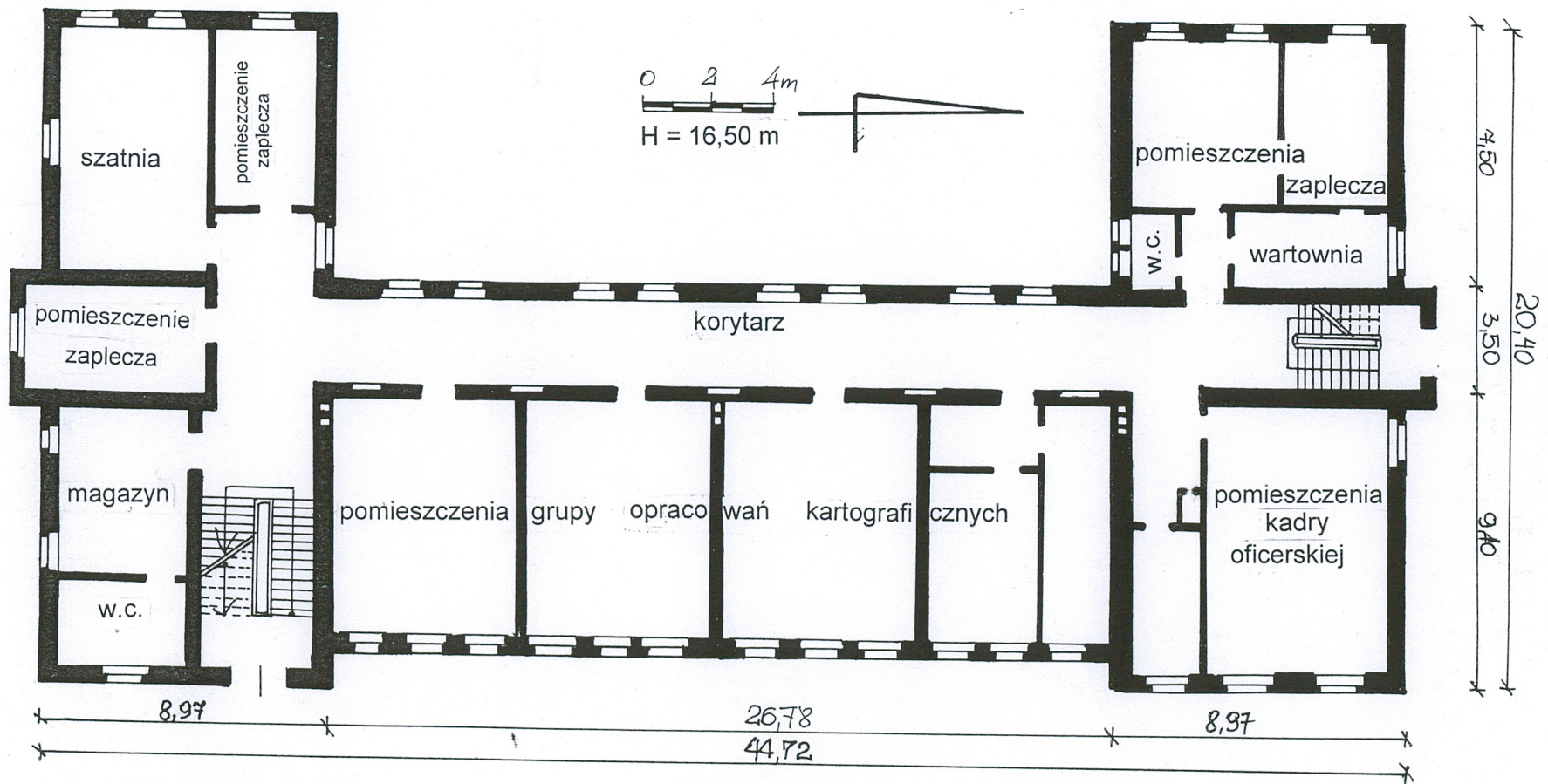


Kartę założył: Danuta Horoszek 2003 r.

Miejsce przechowywania negatywów : WO SOZ w Lesznie



1940 π.



1. Miejscowość
gmina :
powiat :
województwo :

LESZNO
loco
leszczyński
wielkopolskie

2. Obiekt (nazwa jak w karcie)

Blok koszarowy „12”

3. Zawartość wkładki (nazwa obiektu lub materiału uzupełniającego)

Fotografie



2



3

Kartę założył : Danuta Horoszkó 2003 r.

Miejsce przechowywania negatywów : WO SOZ w Lesznie



4



5



6

1. Miejscowość gmina : powiat : województwo :	LESZNO loco leszczyński wielkopolskie	2. Obiekt (nazwa jak w karcie) Blok koszarowy „12”	3. Zawartość wkładki (nazwa obiektu lub materiału uzupełniającego) Fotografie
--	--	---	--



7



8



9

Kartę założył : Danuta Horoszko 2003 r.

Miejsce przechowywania negatywów : WO SOZ w Lesznie



10



11



12

1. Miejscowość gmina : powiat : województwo :	LESZNO loco leszczyński wielkopolskie	2. Obiekt (nazwa jak w karcie) Blok koszarowy „12”	3. Zawartość wkładki (nazwa obiektu lub materiału uzupełniającego) Fotografie
--	--	--	---



14



15

Kartę założył : Danuta Horoszkó 2003 r.

Miejsce przechowywania negatywów : WO SOZ w Lesznie



13



16



17

1. Miejscowość	LESZNO	2. Obiekt (nazwa jak w karcie)	3. Zawartość wkładki (nazwa obiektu lub materiału uzupełniającego)
gmina :	loco		
powiat :	leszczyński	Blok koszarowy „12”	Fotografie
województwo :	wielkopolskie		



18



19

Kartę założył : Danuta Horoszkó 2003 r.

Miejsce przechowywania negatywów : WO SOZ w Lesznie



20



21



22

1. Miejscowość gmina : powiat : województwo :	LESZNO loco leszczyński wielkopolskie	2. Obiekt (nazwa jak w karcie) Blok koszarowy „12”	3. Zawartość wkładki (nazwa obiektu lub materiału uzupełniającego) Fotografie
--	--	--	---



23



24

Kartę założył : Danuta Horoszek 2003 r.

Miejsce przechowywania negatywów : WO SOZ w Lesznie



25



26

1. Miejscowość gmina : powiat : województwo :	LESZNO loco leszczyński wielkopolskie	2. Obiekt (nazwa jak w karcie) Blok koszarowy „12”	3. Zawartość wkładki (nazwa obiektu lub materiału uzupełniającego) Fotografie
--	--	--	---



27



28

Kartę założył : Danuta Horoszek 2003 r.

Miejsce przechowywania negatywów : WO SOZ w Lesznie

