

A B C D E F G H I J K L Ł M N O P R S T U V W X Y Z

WIELKOPOLSKIE

1. Obiekt

PLEBANIA

2. Czas powstania

1760r.

3. Miejscowość

C I A Ż E Ń

4. Adres

Ciążeń  
gm. Łądek

nr hipoteczny

5. Przynależność administracyjna

koninśkie

województwo

Łądek

gmina

POW. ŚLUPSKI

6. Poprzednie nazwy miejscowości

Czanszin, Czassin, Ciążym, Czansi-  
no, Ciążyn

7. Przynależność administracyjna  
przed 1 VI 1975

województwo poznańskie

powiat słupecki

8. Właściciel i jego adres

Parafia rzym.kat.w Ciążeniu

9. Użytkownik i jego adres

J.W.

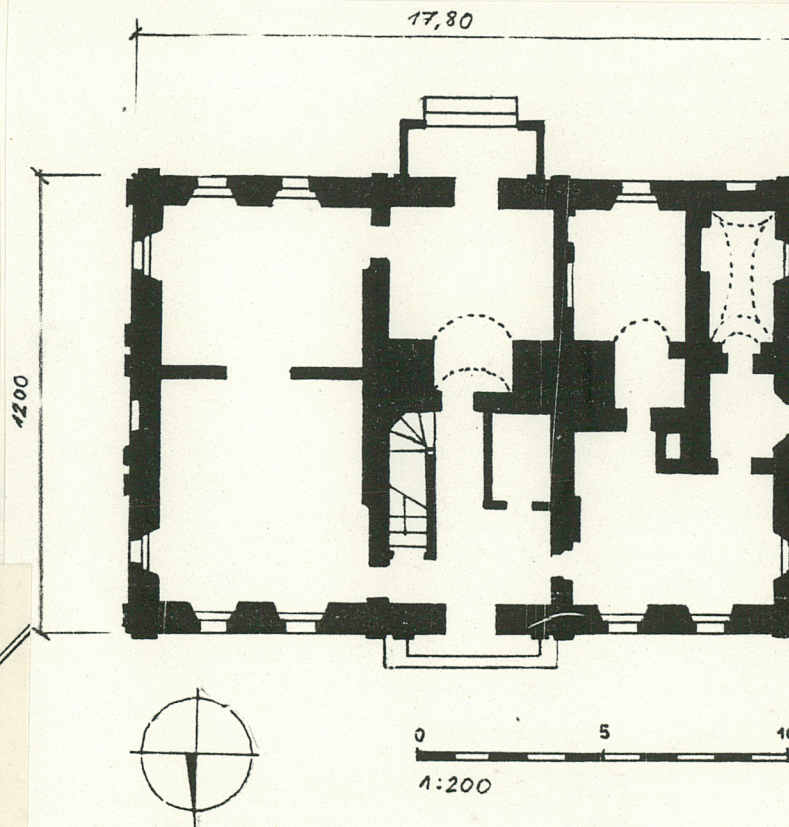
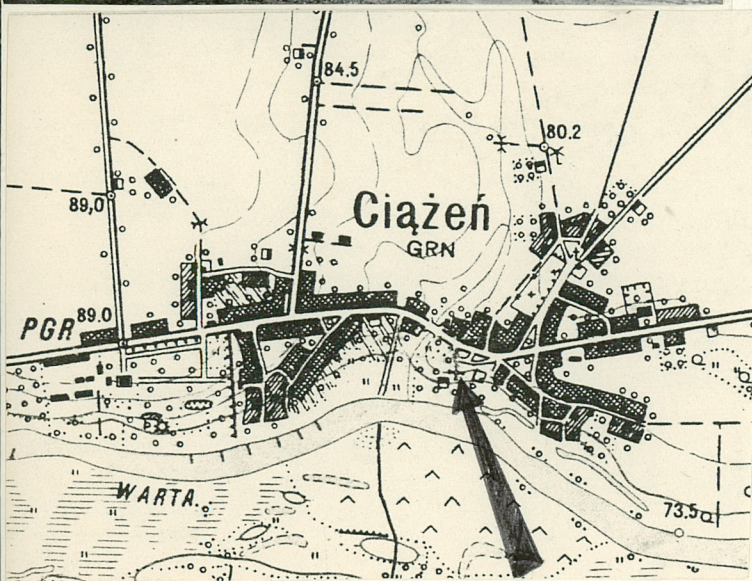
10. Rejestr zabytków

Nr

85/102

data

31.05.1968





### Sytuacja

Usytuowana w niewielkiej odległości od pld.zach.narożnika muru przykościelnego na opadającym łagodnie ku rzece Warcie stoku, w układzie kalenicy równoległej w kierunku wschód - zachód.

### Materiał i konstrukcja

Murowana z cegły, otynkowana, w pomieszczeniach piwnicy cegła o wym. 28x14x7,8.

Sklepienia ceglane, tynkowane, kolebkowe w piwnicach, żaglaste w pomieszczeniach znajdującym się w narożniku pld.zach.

Wieżba dachowa drewniana, krokwiowa o więzarach złożonych z dwóch par nierównoległych krokwi ze storczykiem nad częścią poddasza mieszkalnego.

Pokrycie dachu - mansardowego - ceramiczne, dachówka karpiówka.

Posadzki - ceglana o układzie szachownicowym w piwnicach; cementowa: sień, pomieszczenie po stronie zach.; ceramiczna: pomieszczenie łazienek, parter i poddasze.

Podłogi - drewniane, parkiet deskowy w układzie szachownicowym w pomieszczeniach wschodnich parteru oraz w pomieszczeniach poddasza częściowo przykryte płytą pilśniową.

Schody proste, jednobiegowe ceglane z drewnianymi stopniami prowadzące do piwnicy.

Łamane, dwubiegowe, drewniane z balustradą tralkową prowadzące na poddasze.

Otwory drzwiowe od strony frontowej i ogrodowej dwuskrzydłowe, płycinowe z nadświetlem - współczesne. Drzwi jednoskrzydłowe, płycinowe, czteropolowe z klamką pośrodku pomiędzy pomieszczeniami sieni pld.i pld.; troje drzwi z przedsionka zachodniego; drzwi jednoskrzydłowe, płycinowe, trójpole prowadzące z sieni pld. do pomieszczenia w narożniku pld.wsch.

Okna skrzynkowe ze ślemieniem, sześciopolowe z listwami przymykowymi w formie kołumienki.

### Rzut

Budynek na rzucie prostokąta, trzytraktowy z sienią na osi, z przylegającymi od strony południowej na osi - przeszkloną werandą na planie prostokąta oraz przybudówką/przedsionek/ na osi wzdłużnej od strony zach.

### Bryła

Budynek osadzony na cokole, podpiwniczony w trakcie północnym, parterowy z mieszkalnym poddaszem. Pokryty dachem mansardowym z oknami i wystawkami z frontonem na osi, po stronie pld. i pn.

Wystawki oraz przylegający od zach. niewielki przedsionek przekryte dachami dwuspadowymi.

### Elewacje

Elewacja frontowa /pn. i pld./symetryczna, pięciosiowa z otworem wejściowym na osi i parami okien po bokach. Otwór wejściowy zamknięty łukiem odcinkowym ujęty parami pilastrów powtórzonych na osiach na wystawce zwieńczonej trójkątnym frontonem z oculusem.

Elewacje boczne - trójsiowe z oknami na osiach. Okna w tynkowanych opaskach.

Pośrednio historii plebanii doszukiwać się można przy kościele - już z chwilą istnienia parafii i kościoła w Ciężeniu w połowie XIII w.

W tym czasie osada będąca własnością biskupów poznańskich jest też ich głównym miejscem przebywania. W 1384 r. odnotowane jest tu fortalicium.

Biskupi często uposażają ciężęński kościół, rozbudowują swoją rezydencję, która najprawdopodobniej jest i miejscem przebywania ciężęńskiego proboszcza.

W roku 1760 za biskupa Teodora Czartoryskiego ma miejsce przebudowa kościoła, w tym też czasie pobudowany zostaje obecny budynek plebanii.

Opis (sytuacja, materiał i konstrukcja, rzut, bryła, elewacje, wnętrze, wyposażenie, instalacje)



14. Kubatura 2589m <sup>3</sup>	15. Powierzchnia użytkowa 315m <sup>2</sup>	16. Przeznaczenie pierwotne mieszkalne	17. Użytkowanie obecne mieszkalne
18. Prace budowlane i konserwatorskie, ich przebieg i dokumentacja  		19. Stan zachowania (fundamenty, ściany zewnętrzne, ściany wewnętrzne, sklepienia, stropy, konstrukcje dachowe, pokrycie dachu, wyposażenie i instalacje)  Dobry	
		20. Najpilniejsze postulaty konserwatorskie - zachować charakter rozplanowania wnętrza plebanii - zachować istniejącą stolarkę drzwiową i okienną - przywrócić wygląd kominka w pomieszczeniu na poddaszu	



21. Akta archiwalne (rodzaj akt, numer i miejsce przechowywania)

24. Uwagi różne

25. Opracował

tekst

Robert M. Czerniak kwiecień 91

imię, nazwisko, data, podpis

plany, rysunki

Robert M. Czerniak wrzesień 91

imię, nazwisko, data, podpis

zdjęcia fotogr.

Robert M. Czerniak kwiecień 91

imię, nazwisko, data, podpis

miejsce przechowywania negatywów

WODZ Konin

KARTA PO WYPEŁNIENIU PODLEGA OCHRONIE NA PODSTAWIE PRZEPISÓW PRAWA AUTORSKIEGO

22. Biblioteka  
Katalog Zabytków Sztuki w Polsce, woj. poznańskie, t. V,  
z. 22 powiat słupecki, Warszawa 1960 s. 2

26. Adnotacje o inspekcjach, informacje o zmianach (daty, imiona i nazwiska wypełniających)

23. Źródła ikonograficzne i fotografia (rodzaj, miejsce przechowywania, sygnatury)

27. Załączniki



1. Miejscowość C I A Ż E N	2. Obiekt (nazwa jak w karcie) Plebania	3. Zawartość wkładki (nazwa obiektu lub materiału uzupełniającego) Opis /elewacje, wnętrze, wystroj, instalacje/
-------------------------------	--	---

## c.d. opisu elewacji

Po stronie wsch. okno środkowe zamurowane ujęte parami pilastrów, po stronie zach. oś środkowa przysłonięta przybudówką. Narożniki budynku ujęta analogicznymi, pojedynczymi pilastrami.

Wnętrze

Pomieszczenia położone w części wsch., dwa symetrycznie rozplanowane z faseta.  
Sienć przelotowa na osi budynku - szeroka podzielona w połowie wydatnym grubym murem z otworem przejściowym zwieńczonym łukiem kasetowym. W północnej części sieni /frontowej/ klatka schodowa z balustradą i deskowymi tralkami.  
W płn. wsch. narożniku - pomieszczenie kuchni z częściowo zachowanym systemem kominowym, fragmentem czopucha - wsparte, go na bliźniaczych łukach odcinkowych. Sufit ozdobiony sztukaterią w kształcie medalionu.  
Poddasze jest w 2/3 części - mieszkalne /na wysokości sieni i znajdujących się po jej zachodniej stronie pomieszczeń/.

Wypożyczenie

nie zachowało się; jedynie w południowej wystawce pokój z zamurowanym kominkiem /na ścianie ściętego narożnika płn. zach. profilowany gzyms nadproża kominka/.

Instalacje

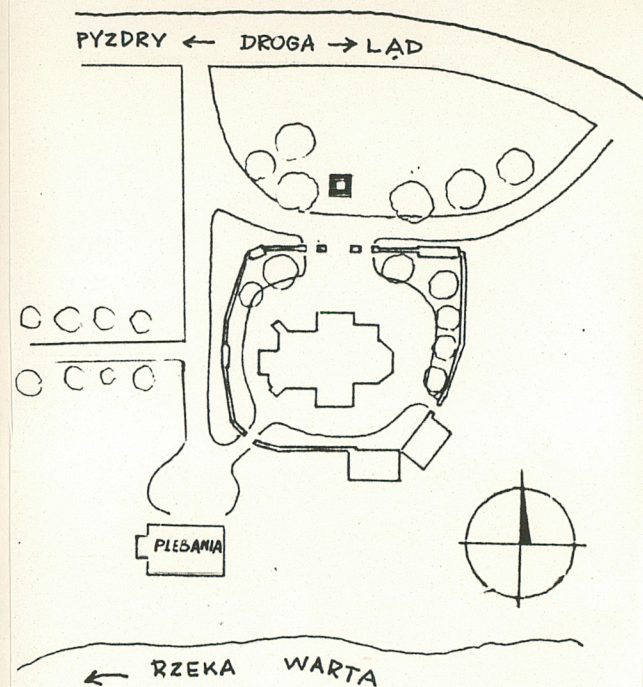
elektryczna, wodno-kanalizacyjna oraz C.O.

Wkładkę założył: Robert M. Czerniak wrzesień 1994  
(imię, nazwisko, data)

Miejsce przechowywania negatywów: WODZ Konin



PYZDRY ← DROGA → ŁĄD



1. Widok na plebanie od strony pn.wsch.
2. Elewacja pñ.
3. Widok na plebanie od strony pñd.zach.
4. Elewacja pñd.
5. Widok na elewację pñd.
6. Narożnik pñn.zach.plebanii.



1. Miejscowość Ciężen	2. Obiekt ( nazwa jak w karcie ) Plebania	3. Zawartość wkładki ( nazwa obiektu lub materiału uzupełniającego ) Zdjęcia
--------------------------	--	---



- 1.Otwór okienny
- 2.Dach mansardowy z oknem
- 3.Widok na okap kuchenny w pomieszczeniach narożnikowych p.m.wsch.
- 4.Fragment kominka w pomieszczeniu na poddaszu
- 5.Klatka schodowa z drewnianą balustradą.
- 6.Sufit z fasetą w pomieszczeniach narożnikowych p.m.wsch.

R.M.Czerniak 1991

Wkładkę założył: .....

(imię, nazwisko, data)  
WODZ Komin

Miejsce przechowywania negatywów: .....

Z-d Poligr. Jan Jasiński W-wa, ul. Wolna 13, tel. 12-43-83

Wzór ODZ 1978 r.



