

OŚRODEK DOKUMENTACJI
ZABYTKÓW W WARSZAWIE

KARTA EWIDENCYJNA ZABYTKÓW
ARCHITEKTURY I BUDOWNICTWA

A B C D E F G H I J K L M N O P R S T U V X Y Z

4529
Nr WIELKOPOLSKIE

1. Obiekt 922/22

DOM MIESZKALNY NR 13 (17)

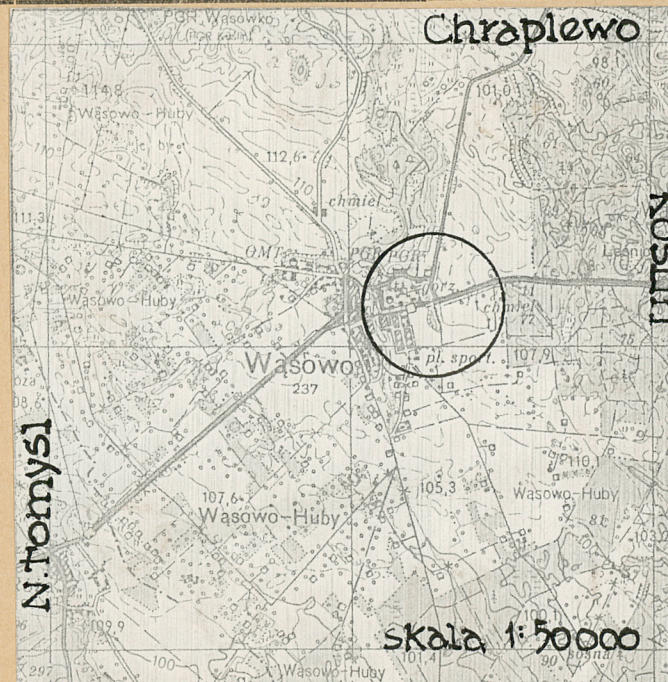
2. Czas powstania

ok. 1925

3. Miejscowość

WĄSOWO

1



4. Adres
Przedsiębiorstwo PGR
w Michorzewie
Zakład Rolny w Wąsowie
Wąsowo 3
nr hipoteczny

5. Przynależność administracyjna

województwo poznańskie

gmina Kuślin

6. Poprzednie nazwy miejscowości

Wonsowo

Hardtshufen

7. Przynależność administracyjna

przed 1 VI 1975

województwo poznańskie

powiat nowotomyski

8. Właściciel i jego adres

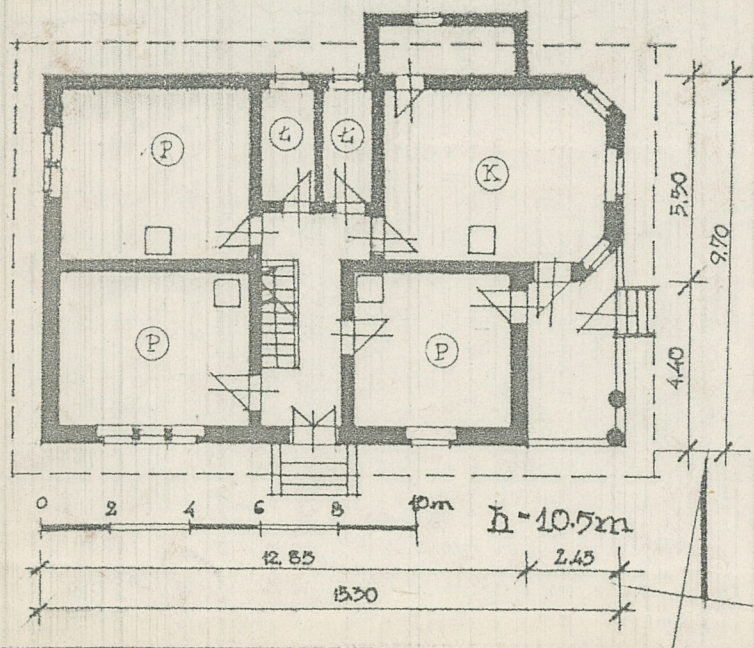
Przedsiębiorstwo PGR
w Michorzewie
Zakład Rolny w Wąsowie
Wąsowo 3

9. Użytkownik i jego adres

Przedsiębiorstwo PGR
w Michorzewie
Zakład Rolny w Wąsowie
Wąsowo 3

10. Rejestr zabytków

Nr 21 86/A data 5.03.1990



12. Autorzy, historia obiektu, określenia stylu.

Obiekt powstał prawdopodobnie w latach dwudziestych, po 1925 r., kiedy sytuacja własnościowa majątku wyjaśniła się. Omawiany dom zdecydowanie różni się formą, materiałem, detalem od większości obiektów powstałych do pocz. XX w., co świadczy że powstały one po dłuższej przerwie w działalności budowlanej właścicieli spowodowanej wojną i powojennymi próbami licytacji majątku npdst. Traktatu Wersalskiego i ustawy o reformie rolnej, które ustaliły po r. 1925. Najbliższymi formalnie obiektami są domy mieszkalne (12 i 13): ten sam materiał i detal - proste kolumny, uproszczone boniowanie w tynku, przyczółki w dachu, trójkątna wystawka oraz wysoki standard mieszkania.

Dom obecnie dwurodzinny, pierwotnie jednorodzinny, o czym świadczy rzut parteru - schody na poddasze z korytarza między pokojami oraz gorsza jakość pomieszczeń poddasza.

Obiekt zbudowany z bloczków betonowych, co jest nietypowe dla omawianego zespołu oraz szerszej skali, a propagowane było w niektórych poradnikach budowlanych wydanych w l. dwudziestych. Autor nieznany.

13. Opis (sytuacja, materiał i konstrukcja, rzut, bryła, elewacje, wnętrze, wyposażenie, instalacje).

Orientacja: w karcie zespołu. Sytuacja: we wschodniej części założenia, na południowej granicy parku, przy wewnętrznej drodze gospodarczej prowadzącej na podwórze folwarczne z drogi do Chraplewa, na zachód do oranżerii, od strony drogi posesja ogrodzona murkiem. Materiał, konstrukcja, technika: ściany piwnicy oraz ściany wewnętrzne poddasza z cegły palonej pełnej, tynkowane, ściany zewnętrzne i wewnętrzne - przyziemia oraz okap z bloczków betonowych, kolumny wylewane z betonu; stropy płaskie, prawdopodobnie Kleina, na poddaszu stropy drewniane belkowe z podsufitką; więźba dachu mansardowego, I kondygnacja - krokwiowo-jętkowa, ze ścianą kolankową, podparty w środku rozpiętości ścianą wewnętrzną poddasza, II kondygnacja - płatwiowo-kleszczowy, z jedną osią stolcową z zastrzałami; pokrycie dachu - dachówką karpiówką, podwójnie w koronkę; posadzki - w sieni z płytek ceramicznych, w piwnicy posadzka cementowa, w pomieszczeniach mieszkalnych - podłoga z desek na legarach; schody do piwnicy - betonowe, wylewane, na poddasze - drewniane, policzkowe, z balustradą drewnianą, na II kondygnację poddasza drabiniaste-drewniane; okna - skrzynkowe z nadświetlem, skrzydła dwupolowe, drzwi zewnętrzne - dwuskrzydłowe, z nadświetlem - płycinowe, wewnętrzne - płycinowe, do piwnicy - z desek przybitych do łąt i zastrzału. Rzut: prostokątny, dwutraktowy, z sienią na osi elewacji południowej; po zachodniej stronie sieni dwa pokoje, po przeciwnej kuchnia w formie wydłużonego prostokąta ze ściętymi od wschodu narożnikami i mniejszy pokój z tarasem-loggią w obrysie murów zewnętrznych poddasza, oparte go w południowo-wschodnim narożniku na dwóch kolumnach; poddasze powtarza podział parteru, nad najmniejszym pokojem - sień z drzwiami do pozostałych pomieszczeń. Bryła: prosta, jednokondygnacyjna, podpiwniczona, z poddaszem dwukondygnacyjnym, pierwsza kondygnacja mieszkalna, dach mansardowy z półszczytami w elewacjach wschodniej i zachodniej; w elewacji południowej, w dolnej połaci dachu mansardowego prostokątna wystawka pod dachem pulpitowym z przedłużonej górnej połaci dachu, w której trzy lukarny-wole oczy rozmieszczone symetrycznie; w elewacji przybudówka spiżarni pod połacią przedłużonego dachu, nad nią wystawka pod płaskim dachem dwuspadowym, w licu wystawka jak w elewacji południowej, w górnej połaci niesymetrycznie usytuowana lukarna - wole

cd. załącznik nr 1

14. Kubatura 1038,8 m ³	15. Powierzchnia użytkowa 293,3 m ²	16. Przeznaczenie pierwotne Dom mieszkalny jednorodzinny	17. Użytkowanie obecne Dom mieszkalny dwurodzinny
18. Prace budowlane i konserwatorskie, ich przebieg i dokumentacja - częściowo wymieniona stolarka okienna		19. Stan zachowania (fundamenty, ściany zewnętrzne, ściany wewnętrzne, sklepienia, stropy, konstrukcje dachowe, pokrycie dachu, wyposażenie i instalacje) Dobry, brak okiennic	
		20. Najpilniejsze postulaty konserwatorskie	

21. Akta archiwalne (rodzaj akt, numer i miejsce przechowywania)

22. Bibliografia

1. E. Linette, Wąsowo - zespół pałacowy, 1974, mpis WKZ w Poznaniu.
2. Skuratowicz J., Dwory i pałace w Wielkim Księstwie Poznańskim, Poznań 1981, s. 90,91,101.

23. Źródła ikonograficzne i fotograficzne (rodzaj, miejsce przechowywania, sygnatury)

24. Uwagi różne

25. Opracował

tekst Grażyna Kodym-Kozaczko, VI.1990 r.

imię, nazwisko, data, podpis

plany, rysunki Grażyna Kodym-Kozaczko, VI.1990 r.

imię, nazwisko, data, podpis

zdjęcia fotogr. Magdalena Jarzewicz, VI.1990 r.

imię, nazwisko, data, podpis

miejsce przechowywania negatywów MNRiPR w Szreniawie

KARTA PO WYPEŁNIENIU PODLEGA OCHRONIE NA PODSTAWIE PRZEPISÓW PRAWA AUTORSKIEGO!

26. Adnotacje o inspekcjach, informacje o zmianach (daty, imiona i nazwiska wypełniających)

27. Załączniki

2 wkładki

1. Miejscowość WĄSOWO	2. Obiekt (nazwa jak w karcie) Dom mieszkalny (17)	3. Zawartość wkładki (nazwa obiektu lub materiału uzupełniającego) cd. rubryki 13, spis zdjęć, zdjęcia
--------------------------	---	---

cd. rubryki 13:

oko oraz dwa wysokie kominy. Elewacje: partia przyziemia tynkowana, z widocznym wątkiem bloków betonowych, poddasze tynkowane, otwory okienne prostokątne, z prostymi parapetami ze sztucznego kamienia, w opaskach w tynku - malowanych, na parterze okiennice. Elewacja południowa-frontowa: trójosiowa, symetrycznie umieszczone drzwi wejściowe, dwuskrzydłowe, flankowane od zachodu tryforyjnym oknem panoramicznym, od wschodu prostym, we wschodnim narożniku loggia-taras, z wejściem do kuchni w cofniętej ścianie i kolumnami podpierającymi naroże poddasza; na osi elewacji prostokątna, dwuosiowa wystawka w dolnej połaci dachu mansardowego, w górnej trzy lukarny-wole oczy. Elewacja zachodnia: przyziemie niesymetryczne, jednoosiowe - okno zdwojone w północnym narożniku, szczyt poddasza oddzielony niewielkim daszkiem „półszczytowym”, symetryczny dwuosiowy (I kondygnacja), na osi eliptyczne okienko doświetlające drugą kondygnację poddasza, obwiedziony prostym gzymsem. Elewacja północna: niesymetryczna, trójosiowa, w części wschodniej wąska, jednoosiowa przybudówka, pod przedłużoną dolną połacią dachu mansardowego, nad nią jednoosiowa wystawka pod dachem dwuspadowym - szczyt obwiedziony prostym gzymsem, obok w licu poprzedniej wystawka jak w elewacji południowej, w górnej połaci dachu mansardowego niesymetrycznie umieszczone wole oko. Elewacja wschodnia: przyziemie niesymetryczne, pseudoryzalit kuchni jednoosiowy, w ściętych narożnikach wąskie okienka, dalej taras-loggia, dwie kolumnienki podpierające naroże poddasza w lici ściany kuchni, w głębi drzwi do pokoju, taras ogrodzony murkiem, w którym schody z ogrodu; poddasze analogiczne do elewacji zachodniej, w oknach okiennice. Wyposażenie: piece kaflowe. Instalacje: wodna, elektryczna, kanalizacyjna.

Spis zdjęć fotograficznych:

1. Elewacja południowa.
2. Fragment elewacji wschodniej i południowej.
3. Elewacja północna.
4. Elewacja zachodnia.

Wkładkę założył: Grażyna Kodym-Kozaczko, VI.1990

(imię, nazwisko, data)

Wzór ODZ 1978 z:

Miejsce przechowywania negatywów: MNRiPR w Szreniawie



2	4
3	



1. Miejscowość

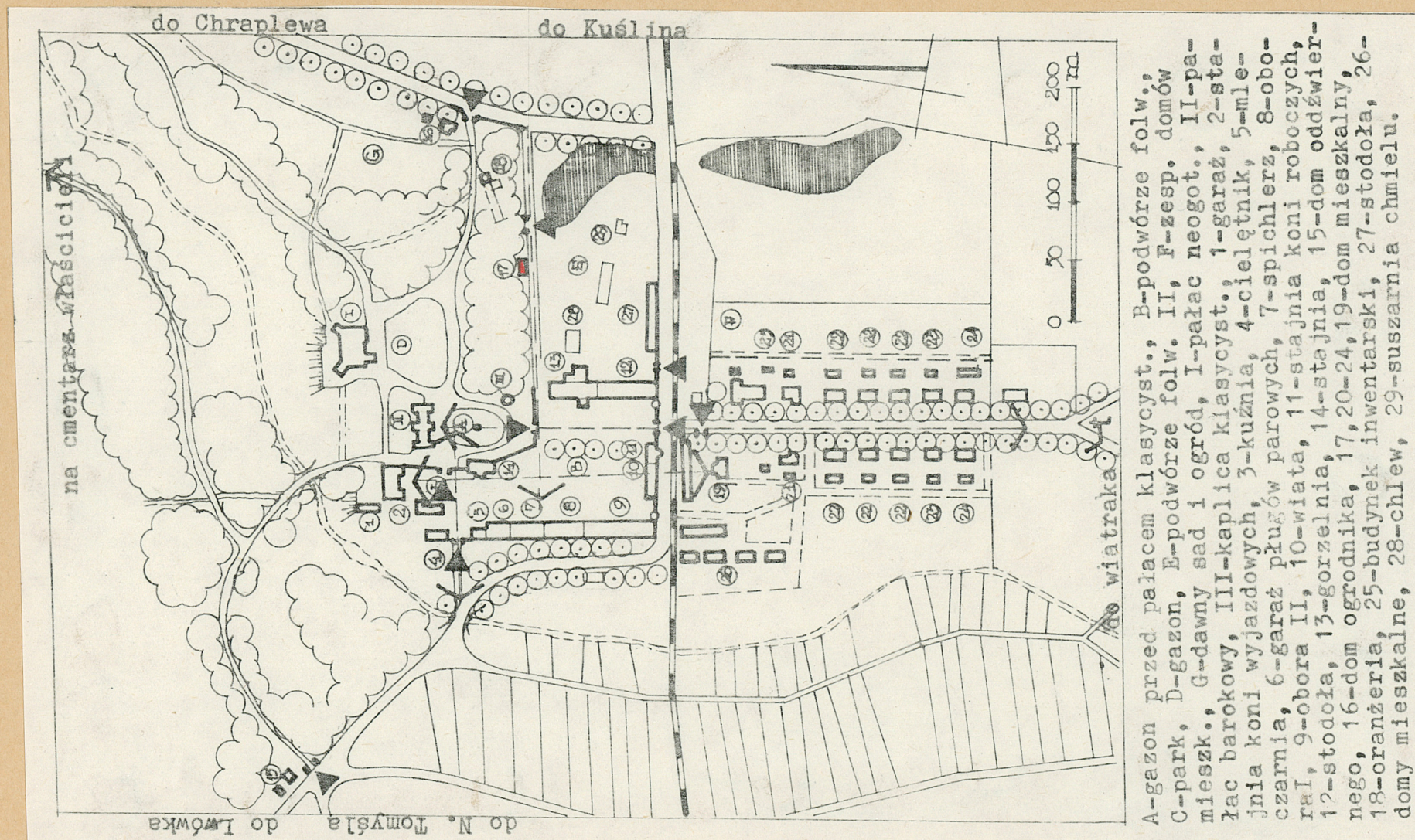
WĄSOWO

2. Obiekt (nazwa jak w karcie)

Dom mieszkalny (17)

3. Zawartość wkładki (nazwa obiektu lub materiału uzupełniającego)

plan sytuacyjny

Wkładkę założył: Grażyna Kodym-Kozaczko, VI. 199 0

(imię, nazwisko, data)

Miejsce przechowywania negatywów: MNRiPR w Szreniawie

Wzór ODZ 1978 W