

A	B	C	D	E	F	G	H	I	J	K	L	Ł	M	N	O	P	R	S	T	U	V	W	X	Y	Z	WIELKOPOLSKIE
---	---	---	---	---	---	---	---	---	---	---	---	---	---	---	---	---	---	---	---	---	---	---	---	---	---	---------------

1. Obiekt

923/1

D W Ó R

2. Czas powstania

ok. 1907

3. Miejscowość

C H U D O B C Z Y C E

4. Adres Chudobczyce 17

nr hipoteczny p-ta 64-421 Lubosz

5. Przynależność administracyjna

województwo poznańskie

gmina Kwilcz, pow. międzychódzki

6. Poprzednie nazwy miejscowości

1417: Chudopsicze
niem.: Durnhund, Steinhorst
do ok. 1980: Chudobczyce

7. Przynależność administracyjna przed 1. VI.
1975 roku

województwo poznańskie

powiat Międzychód

8. Właściciel i jego adres

Kombinat PGR
64-420 Kwilcz

9. Użytkownik i jego adres

Komb. PGR Kwilcz
Zakład Rolny Lubosz
Gospodarstwo Chudobczyce

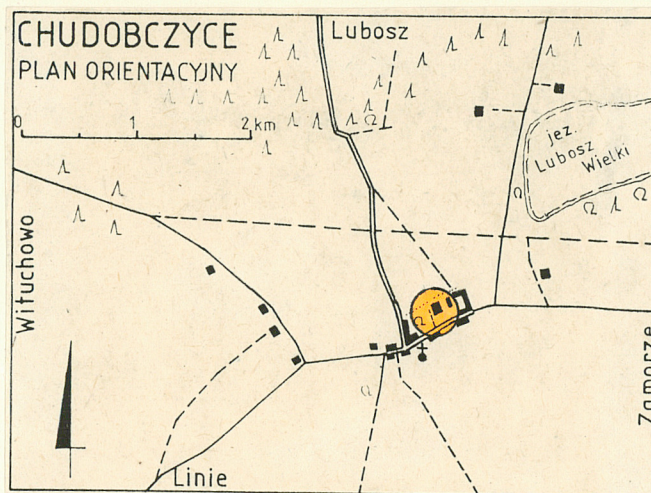
10. Rejestr zabytków 2001/A

Nr 2259/A data 8 XII 1992



fot. 1.- fasada zach.

fot. 2.- elewacja pd.



rzut poziomy -
- na załączniku nr 1

12. Autorzy, historia obiektu, określenia stylu,

Chudobczyce wzmiankowane po raz pierwszy w 1417 r. jako Chudopsicze, własność Niemierza z Lubosza.

W 2 poł. XIX w. stanowiła własność niemieckiej rodziny Heinemann'ów; od 1910 r. - w rękach Gulczyckich, od 1907 - Mielżyńskich, od 1920 r. należała do Mieczysława Widelickiego, od 1925 - Alfreda Malinowskiego, a od 1927 - Jana Niemojewskiego; do 1939 r. zarządcą majątku był Swiderski, a od 1939 do 1945 r. Platau. Po 1945 r. zespół dworsko-parkowy został upaństwowiony; dwór od 1955 r. należy do PGR.

Poprzedni dwór zbudowany w 3 ćwierci XIX w. Obecny, wzniesiony na nowym miejscu po 1907 r. sumptem Mielżyńskich, wg pproj. arch. poznańskiego Rogera Ślawnego (1871-1963); eklektyczny; utrzymany w charakterystycznym dla Ślawnego "stylu narodowym". Zachowany w niezmienionej, pierwotnej formie.

13. Opis (sytuacja, materiał i konstrukcja, rzut, bryła, elewacje, dach, wnętrze, wyposażenie, instalacje)

Chudobczyce położone są w falistym terenie polodowcowym, na wysokości około ... m n.p.m., około 1,5 km na pd.-zach. od zach. skraju jez. Lubosza Wielki; na pn.-zach. od wsi rozciągają się kompleksy borów sosnowych. Chudobczyce leżą ok. 5 km. na pd. od szosy nr 24 Pniewy-Skwierzyna; 8 km na pd.-wsch. od Kwilcza.

Zespół dworsko-parkowy sytuowany jest w centralnej części wsi, na zach. od budynków pofołwarczych. Dwór zwrócony frontem na zach. zbudowany został w parku (o pow. 5,6 ha), otoczonym w części zachowanym murem ceglany.

Fundamenty i ściany piwnic murowane z cegły ceramicznej pełnej; ściany murowane z cegły ceramicznej pełnej na zaprawie wapiennej. W piwnicach sklepienie odcinkowe na belkach stalowych; nad parterem i piętrem stropy drewniane, belkowe, z podsufitką. Więźba dachowa drewniana, mansardowa; dach kryty dachówką karpiówką w koronkę. Posadzki: w piwnicy z cegieł na płask; na parterze, piętrze podłogi drewniane, deskowe. Otwory okienne i drzwiowe prostokątne, przesklepienie półkolistym łukiem lub odcinkiem łuku. Okna drewniane, skrzykowe, podwójnie szklone, dwuskrzydłowe; okienka-mansardy jednoskrzydłowe. Drzwi drewniane, pełne, wielopłycinowe, jedno i dwuskrzydłowe; drzwi zewnętrzne: główne dwuskrzydłowe z półkolistym naswietleniem. Schody wewnętrzne drewniane, policzkowe, dwubiegowe o biegach równoległych (na piętro) i ceglane (do piwnic); schody zewnętrzne kamienne.

Dwór wzniesiony na rzucie prostokąta, w układzie konstrukcyjnym poprzecznym, trzytraktowym; częściowo (pn.-wsch.) podpiwniczony, piętrowy (z piętrem w mansardzie), nakryty dachem czterospadowym, mansardowym, z oknami mansardowymi w dolnych i oknami dymnikowymi w górnych połaciach dachów.

Elewacje otynkowane; nieomal symetryczne; zwieńczone podokapowym gzymsiem wspartym na płytkich konsolkach; naroża opilastrowane; okna ujęte w opaskowe obramowania (obejmujące otwory okienne i płyciny pod nimi) zwieńczone łukowymi odcinkowymi gzymsami. Fasada (zach.) sześćoosiowa z dwuosiowym łukowym ryzalitem wejściowym na osi, poprzedzonym tarasem, podzielonym lizenami i gzymsami, zwieńczonym kolistym szczytem; elewacje boczne analogiczne, trzyosiowe; do tylnej, w niewielkim stopniu przebudowanej przylega krużganek (murowany, parterowy, nakryty dachem pulpitem) łączący dwór z oficyną, mieszczący dawne boczne wejście

14. Kubatura

1 840 m³

15. Powierzchnia użytkowa

m²

16. Przeznaczenie pierwotne

reprezentacyjne, mieszkalne

17. Użytkowanie obecne

mieszkalne

18. Prace budowlane i konserwatorskie, ich przebieg i dokumentacja

- w końcu lat czterdziestych dokonano ogólnego remontu dworu;
- w latach czterdziestych w niewielkim stopniu przebudowano wnętrza;
- prowadzono bieżące naprawy i remonty;
- założono nowe instalacje: elektryczną, wodną, kanalizacyjną i c.o.;
- przelozono pokrycie dachu;

19. Stan zachowania (fundamenty, ściany zewnętrzne, ściany wewnętrzne, sklepienia, stropy konstrukcje dachowe, pokrycie dachu, wyposażenie i instalacje)

- ogólny stan zachowania: dość dobry;
- ściany piwnic i parteru zawilgocone (zwłaszcza od pn. i pn. wsch.);
- ściany piętra - stan bardzo dobry;
- tynki: zawilgocone w miejscach zawilgocenia ścian;
- więźba dachowa i pokrycie: stan dobry;
- posadzki piwnic: częściowo uszkodzone; podłogi parteru i piwnic: stan dobry;
- stolarka: stan dobry (część stolarki piętra wymieniona);
- zewnętrzna forma architektoniczna dworu nie została zmieniona - nie prowadzono większych prac budowlanych i przebudów;
- zaniedbany i częściowo zdewastowany park;

20. Najpilniejsze postulaty konserwatorskie

- wymiana zniszczonych tynków;
- naprawa posadzek w piwnicach;
- konserwacja stolarki okiennej i drzwiowej;
- sanacja drzewostanu;

21. Akta archiwalne (rodzaj akt, numer i miejsce przechowywania)

Wywiad z p. [REDACTED]

ur. 1915, zam.: Chudobczyce 14

23. Źródła ikonograficzne i fotografie (rodzaj, miejsce przechowywania, sygnatury)

22. Bibliografia

- Słownik geograficzno-historyczny województwa poznańskiego w średniowieczu, t. I, zes. 2, Wrocław 1982
- Księga adresowa gospodarstw rolnych województwa poznańskiego, Poznań 1926
- Handbuch des Grundbesitzes im Deutschen Reiche, VII. Band, Provinz Posen, Berlin 1910
- Handbuch des Berlin 1913
- Rataj H.: Chudobczyce - park dworski (ewidencja) mps, Poznań 1983
- Plan zagospodarowania przestrzennego woj. poznańskiego na lata 1971-1990, Poznań 1977

24. Uwagi różne

25. Wypełnił

Justyna Łęcka

imię i nazwisko

data kwiecień 1990

26. Sprawdził

imię i nazwisko

data

27. Załączniki

3 załączniki

CHUDOBCZYCE	DWÓR	opis - dokończenie; rzut; spis fotografii, spis fotografii
-------------	------	--

c. c.d. rubryki 13.:

w pd. ścianie krużganka (ujęte w opaskowe obramowanie z kluczem, zaakcentowane łukowym szczytem, obecnie zamurowane).

Wnętrze: trzytraktowe: w środkowym trakcie długa się - hall z klatką schodową (obecnie podzielony na dwa pomieszczenia) rozdzielający dwa rzędy pomieszczeń w amfiladzie (w ciągu pd. - pokoje, w pn. - kuchnia i jadalnia). Brak zabytkowego wyposażenia wewnątrz.

W dworze założono instalacje: wodną, kanalizacyjną, elektryczną, centralnego ogrzewania.

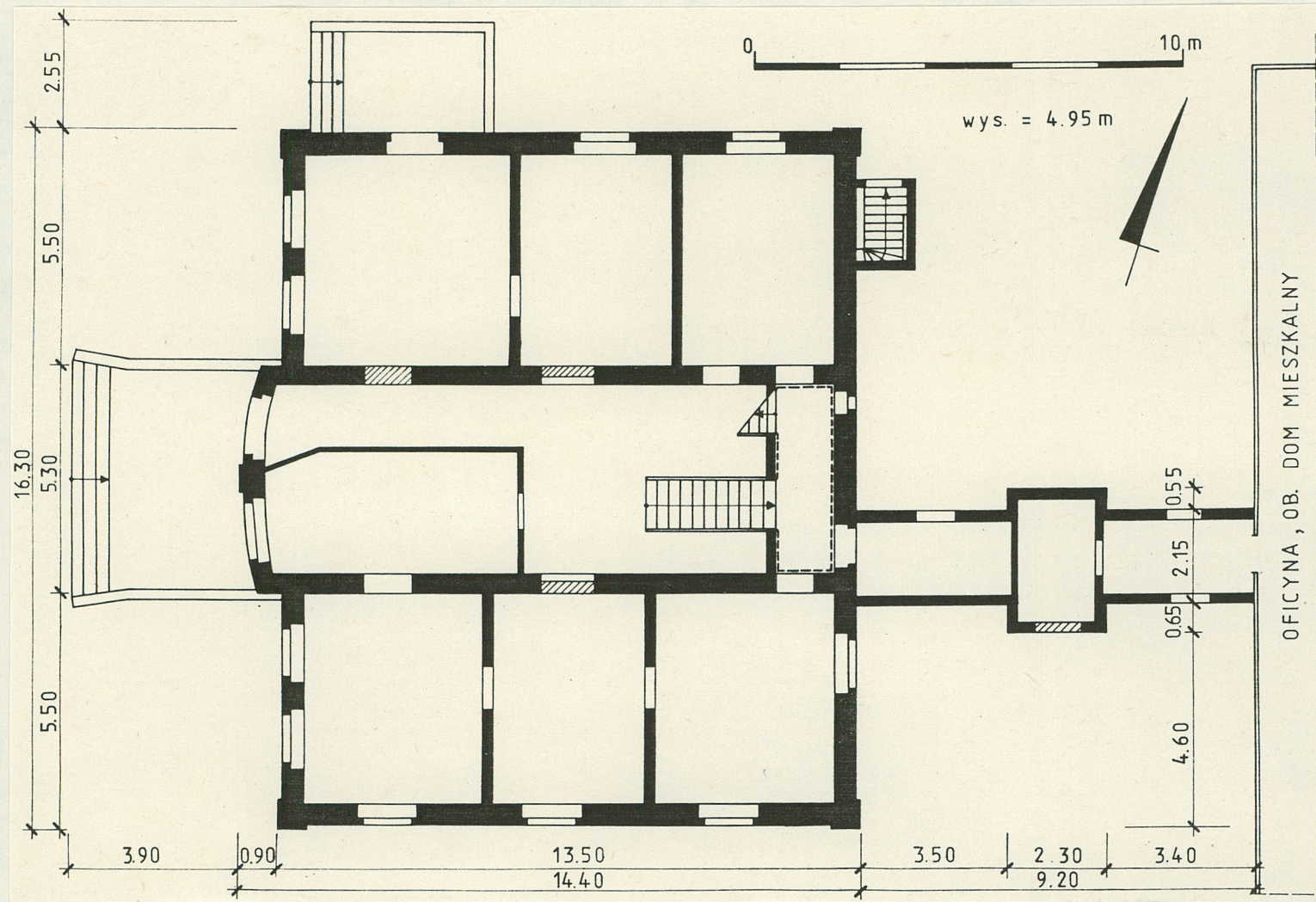
Park (o pow. 5,6 ha) w drzewostanie którego występują m.in. lipy, wiązy, klony, jesiony, topole, robinie, dęby, sosny; otoczony od pd., zach. i pn.-zach. ceglany murem, częściowo otynkowanym (w części zach. oraz pn.-zach. we fragmentach rozebranych). W murze tym, na pd.-zach. od dworu znajduje się brama, przez którą wiedzie główna droga do parku. Około 50 m na pd. od bramy, na ceglany słupie wzniesionym przed licem muru (od strony drogi biegnącej na zewnątrz parku) znajduje się drewniana rzeźba św. Jana Nepomucena, ludowa, w znacznym stopniu uszkodzona.

spis fotografii

- fot. 1 - fasada zach.
- fot. 2 - elewacja pd.
- fot. 3 - widok od pd.-zach.
- fot. 4 - elewacja pn.
- fot. 5 - elewacja wsch., część pd.
- fot. 6 - elewacja wsch., część pn.
- fot. 7 - ryzalit w fasadzie zach.
- fot. 8 - wystawka w elewacji wsch.
- fot. 9 - okno parteru
- fot. 10 - okno piętra w ryzalicie zach.

fot. 11 - okno piętra - mansarda

- fot. 12 - konsole i fragment gzymsu
- fot. 13 - d. wejście boczne
- fot. 14 - szczyt nad d. wejściem
- fot. 15 - oficyna, widok od pd.-wsch.
- fot. 16 - oficyna i krużganek - widok od pd.
- fot. 17 - brama parkowa
- fot. 18 - park, w głębi dwór
- fot. 19 - mur i figura św. Jana Nepomucena
- fot. 20 - rzeźba św. Jana Nepomucena
- fot. 21 - mur parkowy, część pd.-zach.



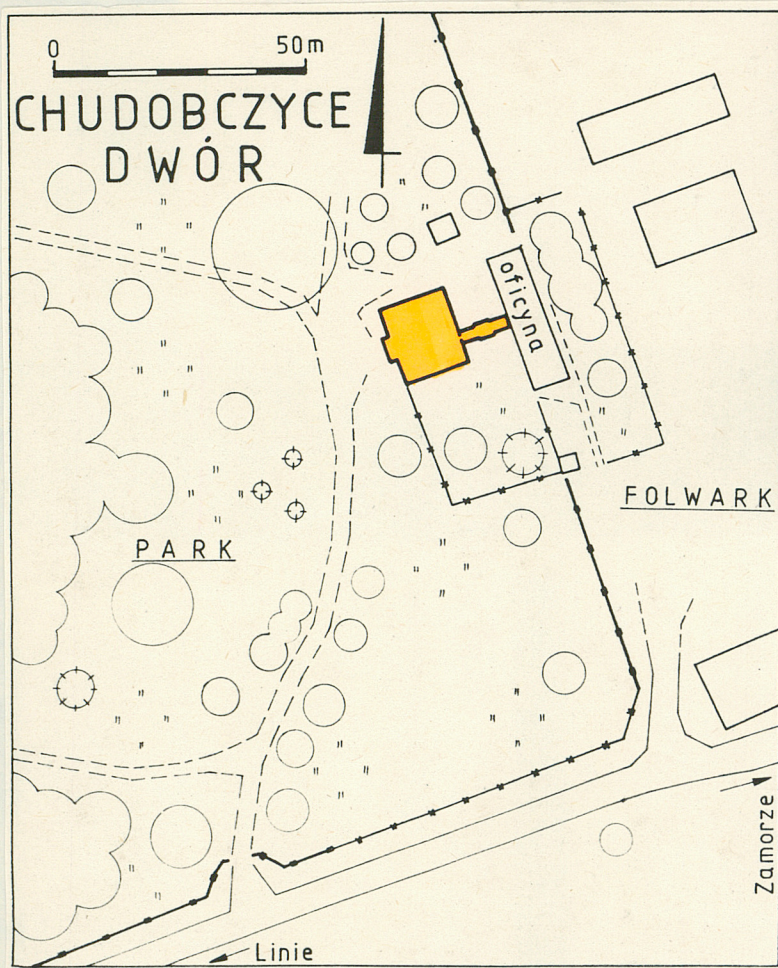
OFICyna, OB. DOM MIESZKALNY

rzut poziomy

CHUDOB CZYCE

DWÓR

Plan sytuacyjny, zdjęcia



plan sytuacyjny



fot. 3.

fot. 4.



fot. 5.

Wkładkę założyła: Justyna Łęcka, kwiecień 1990



fot. 6.



fot. 7.



fot. 8.

fot.10.

fot.11.

fot. 9.



CHUDOBCZYCE

DWÓR

Zdjęcia



fot.12.



fot.13.



fot.14.

fot.15.



fot.16.





fot.17.



fot.18.

fot.20.



fot.19.



fot.21.

