

1. Obiekt

ZESPÓŁ FOLWARCZNY

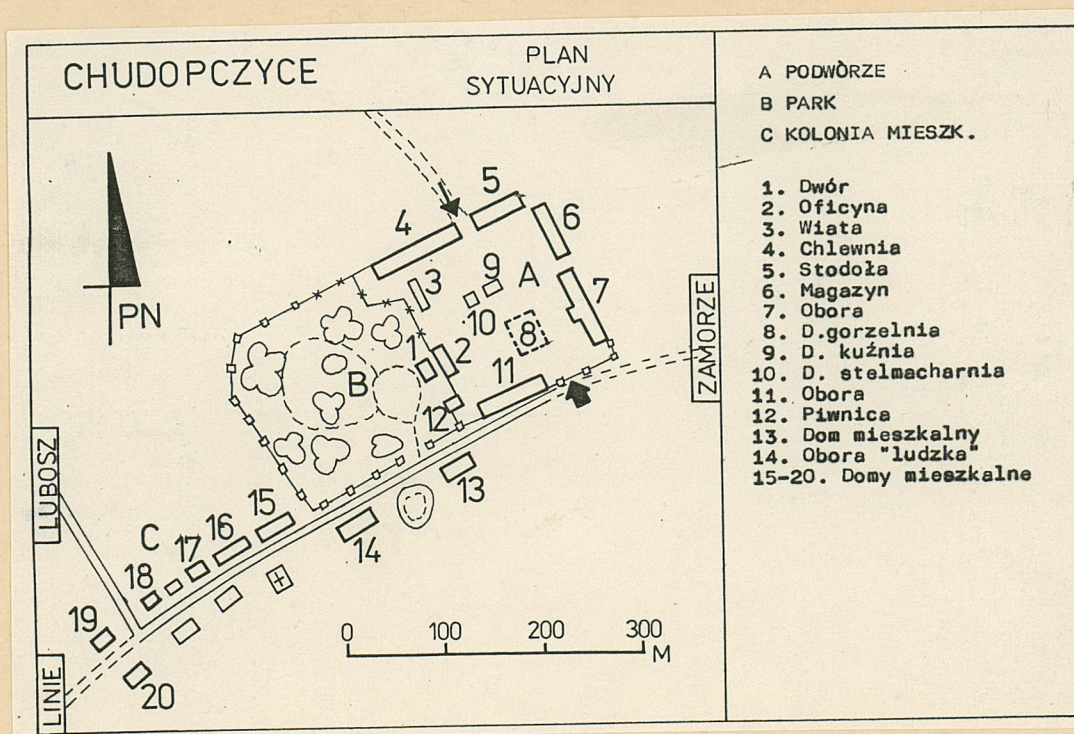
2. Czas powstania

Pocz. XIXw.
Pocz. XXw.

3. Miejscowość

CHUDOPCZYCE

11. Zdjęcia, rzut, przekrój, sytuacja, orientacja



Plan sytuacyjny

4. Adres

Chudopczyce
p-ta 64-421 Lubosz
nr hipoteczny

5. Przynależność administracyjna

województwo poznańskie

pow. MIĘDZYZYCHÓDEK
gmina Kwilcz

6. Poprzednie nazwy miejscowości

niem. Steinhorst

7. Przynależność administracyjna

1 VI 1975

województwo poznańskie

powiat Międzychód

8. Właściciel i jego adres

Kombinat PGR Kwilcz
64-420 Kwilcz

9. Użytkownik i jego adres

Kombinat PGR Kwilcz
Zakład Rolny Lubosz
Gospodarstwo Chudopczyce

10. Rejestr zabytków:

pow. 24

Nr data

12. Autorzy, historia obiektu, określenie stylu

Miejscowość Chudopczyce znana jest od 1417r/ pisaną wówczas Chudopsice/ Stanowiła wtedy własność szlachecką Niemierza z Lubosza.

W pocz. XXw. i do 1939r. była własnością rodziny Malinowskich.

W 1926r. właścicielem majątku^o pow. 651 ha był Alfred Malinowski. Po 1945 folwark został upaństwowiony będąc kolejno w administracji P.N.Z. i od ok. 1955r. PGR. Od ok. 1965 wchodzi w skład Kombinatu PGR Kwilcz jako gospodarstwo w Zakładzie Rolnym Lubosz.

W okresie po 1960r. część budynków folwarku oraz kolonii mieszkaniowej została przebudowana.

13. Opis (sytuacja, materiał i konstrukcja, rzut, bryła, elewacje, wnętrze wyposażenie, instalacje)

Wieś Chudopczyce położona jest w pagórkowatym obszarze pasma moreny czołowej na wysokości ok. 100 m n.p.m., w węźle dróg polnych do Pniew. Linii i lokalnej szosy do Lubosza. Ok. 0,8 km na północ od wsi leży Jez. Lubosz Wielki /Dobrzyczne/ o pow. 95 ha. W sąsiedztwie wsi pola uprawne i niewielkie obszary leśne.

Założenie dworsko folwarczne w Chudopczycach stanowi całość wsi. Ośią założenia jest droga Linie -Zamorze- Oniewy. W zachodniej części założenia położona jest kolonia mieszkaniowa, we wschodniej park z dworem i folwark. Pola i folwark znajdują się na północ od drogi Linie-Pniewy.

Wśród zabudowy kolonii mieszkaniowej znajduje się niewielka kaplica.

Część budynków mieszkalnych znajduje się w rękach prywatnych, Część z nich to budynki nowe powstałe po 1945r.

Park o pow. 2 ha posiada drzewostan liściasty w wieku ok. 80-100 lat.

Dominantą funkcjonalną założenia jest dwór położony na skraju parku i folwarku.

Park i folwark ogrodzone są murem ceglany, obecnie częściowo zniszczonym.

Całość założenia ma kompozycję zwartą, swobodną.

Podwórze folwarczne o podłodze urbanistycznej trawiastej, częściowo brukowanej otoczone jest dookoła zlokalizowanymi budynkami gospodarczymi.

Pierzeję zachodnią stanowi park z dworem i oficyną.

Zabudowa wewnętrzna podwórza została zniszczona /gorzelnia/ lub bardzo znacznie przebudowana / kuźnia, stelmacharnia/.

Zabudowa zewnętrzna w części gruntownie przebudowana / stodoła, obora/.

<p>14. Kubatura</p> <p>W kartach szczegółowych</p>	<p>15. Powierzchnia użytkowa</p> <p>Ok. 6 ha, w tym park ok. 2 ha.</p>	<p>16. Przeznaczenie pierwotne</p> <p>Gospoadrstwo rolne ogólnoużytkowe</p>	<p>17. Użytkowanie obecne</p> <p>Gospodarstwo pomocnicze ogólnoużytkowe Zakładu w Luboszu</p>
<p>18. Prace budowlane i konserwatorskie, ich przebieg i dokumentacja</p> <p>W latach siedemdziesiątych część budynków rozebrano część przebudowano.</p>		<p>19. Stan zachowania (fundamenty, ściany zewnętrzne, ściany wewnętrzne, sklepienia, stropy konstrukcje dachowe, pokrycie dachu, wyposażenie i instalacje)</p> <p>Jako całość zespół zachował pierwotny kształt ruralistyczny. Domy kolonii mieszkaniowej zostały przebudowane, zmoderni- zowane. Park pozbawiony opieki zdziczał, część drzew uschła, nastąpił rozwój chwastów i pospolitych krzewów. Zabudowa folwarczna w znacznym stopniu uległa zniszczeniu. Część budynków została rozebrana, część przebudowana. Stan obiektów w kartach szczegółowych.</p> <p>20. Najpilniejsze postulaty konserwatorskie</p> <p>Uporządkowanie parku. Remont części budynków.</p>	

21. Akta archiwalne (rodzaj akt, numer i miejsce przechowania)

24. Uwagi różne

dyw. - rej. w. b. w. - 2259 z dn. 8. XII. 1992
p. w. - rej. w. b. w. - 2001 z dn. 28 V 1985

25. Opracował

tekst

Teodorczyński Lesław IX 1988

imię, nazwisko, data, podpis

plany, rysunki

Teodorczyński Lesław IX 1988

imię, nazwisko, data, podpis

zdjęcia fotogr

Teodorczyński Lesław IX 1988

imię, nazwisko, data, podpis

miejsce przechowania negatywów

Karta po wypełnieniu podlega ochronie na podstawie przepisów prawa autorskiego

22. Bibliografia

- 1." Handbuch des Grundbesitzes in Deutschen Reiche. Provinz Posen". Berlin 1913.
- 2." Księga adresowa gospodarstw rolnych Województwa Poznańskiego. Rok. 1926". Poznań 1926.
- 3." Słownik historyczno-geograficzny województwa poznańskiego w średniowieczu" Cz. I. Z. 2. Wrocław 1983.

26. Adnotacje o inspekcjach, informacje o zmianach (daty, imiona i nazwiska wypełniających)

23. Źródła ikonograficzne i fotografia (rodzaj, miejsca przechowywania, sygnatury)

27. Załączniki

4 karty załączniki

1. Miejscowość	2. Obiekt (nazwa jak w karcie)	3. Zawartość wkładki (nazwa obiektu lub materiału uzupełniającego)
CHUDOPCZYCE	ZESPÓŁ FOLWARCZNY	Spis obiektów, plan orientacyjny

SPIS OBIEKTÓW ZESPOŁU / w kolejności określonej na planie sytuacyjnym/.

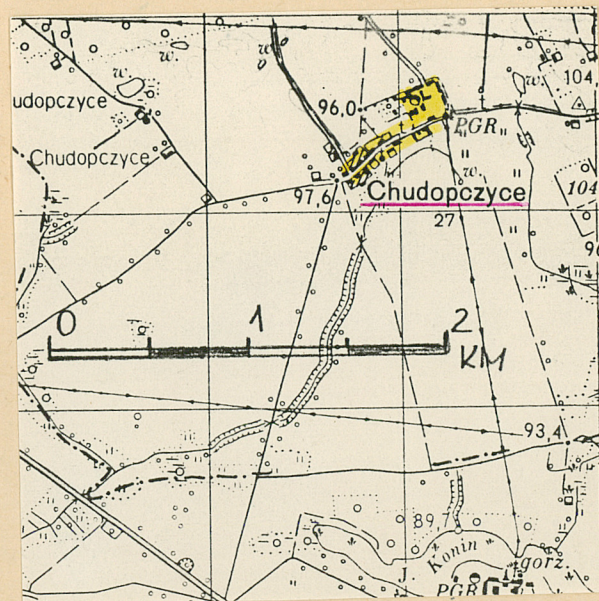
1. Dwór. Zbudowany w 1868r, w obecnej postaci budowla w formach historyzujących wzniesiona na pocz. XX w. wg proj. Rogera Sławskiego. Jednokondygnacyjna, z poddaszem w mansardzie. Nakryta czterospadowym dachem mansardowym, pokrycie z dachówki karpiówki w koronkę. Obecnie klub "Ruch" i mieszkanie / fot.3/.
2. Oficyna. Zbudowana w końcu XIXw. na planie wydłużonego prostokąta. Ściany murowane z cegły. Dach czterospadowy kryty dachówką, karpiówką w koronkę. Pierwotnie część rezydencji właściciela folwarku. Znacznie przebudowana ok. 1970r. Obecnie biura PGR i mieszkania / fot. 4,5/.
3. Wiata na maszyny. Obecna zbudowana ok. 1985r. na miejscu dawnych drewnianych.
4. Chlewnia - patrz karta szczegółowa.
5. Stodoła. Zbudowana w 1809r. Ściany konstrukcji szachulcowej, z polami wypełnionymi gliną, ściany szczytowe z cegieł, kryta dwuspadowym płaskim dachem, papą. W poważnym stopniu zniszczona, w ruinie /fot. 7,8/. Przeznaczona do rozbiórki.
6. Magazyn, dawniej stodoła. Budynek gruntownie przebudowany ok. 1965r /fot.9/.
7. Obora. Pierwotnie zbudowana w 1863r. W 1955r. gruntownie przebudowana. Zachowane nieduże fragmenty murów z ciosów kamiennych / fot. 10,11/.
8. Gorzelnia, rozebrana ok. 1970r.
9. Kuźnia , rozebrana ok. 1970r., na jej miejscu szopa na maszyny / fot. 12/.
10. Stelmacharnia, rozebrana ok. 1970r., na jej miejscu waga wozowa / fot. 12/.
11. Obora - patrz karta szczegółowa.
12. Piwnica. Pomieszczenie podziemne ok. 6 x 4 m z ozdobnym wejściem przez drewniany domek zbudowany ok. pocz.- XXw. /fot. 13,14/ przebudowany ok. 1970. Ściany piwnicy ceglane, pomieszczenie nakryte sklepieniem kolebkowym.

Wkładkę założył: Włodzimierz Łęcki
(imię, nazwisko, data)

Miejsce przechowywania negatywów:

Wzór ODZ 1978 r.

13. Obora "ludzka" - patrz karta szczegółowa.
14. Dom mieszkalny. Bliźniak. Zbudowany w 2 poł. XIXw., znacznie przebudowany / fot. 15/.
15. Dom mieszkalny - patrz karta szczegółowa
16. Dom mieszkalny - patrz karta szczegółowa
17. Dom mieszkalny. Zbudowany na pocz. XXw. Murowany z cegły, kryty dachem dwuspadowym, dachówką karpiówką. Dwojak. Znacznie przebudowany ok. 1980r. / fot. 16/.
18. Dom mieszkalny. Dwojak. Zbudowany na pocz. XXw. Murowany z cegły, dach dwuspadowy kryty obecnie płytami azbestowo-cementowymi. Znacznie przebudowany ok. 1980r. / fot. 17/.
19. Dom mieszkalny. Czworak. Zbudowany na pocz. XXw. Murowany z cegły, dach dwuspadowy kryty obecnie płytami azbestowo-cementowymi. Znacznie przebudowany ok. 1975r. / fot. 18/.
20. Dom mieszkalny. Czworak. Zbudowany na pocz. XXw. Murowany z cegły, dach dwuspadowy kryty obecnie płytami azbestowo-cementowymi. Znacznie przebudowany ok. 1975r. / fot. 19/.



Plan orientacyjny

1:50 000

1. Miejscowość

CHUDOPCZYCE

2. Obiekt (nazwa jak w karcie)

ZESPÓŁ FOLWARCZNY

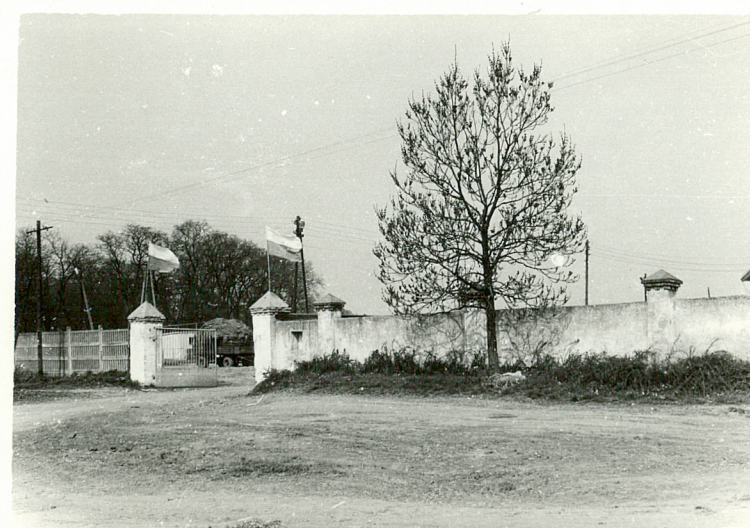
3. Zawartość wkładki (nazwa obiektu lub materiału uzupełniającego)

Zdjęcia



Fot.1. Mur ogrodzenia parku od strony południowej

Fot.3. Dwór, widok od strony południowo-zachodniej



Fot. 2. Mur ogrodzenia folwarku i brama wyjazdowa od strony południowej

Fot. 4. Dwór, wejście do piwnicy i oficyna, widok od strony południowo-wschodniej.

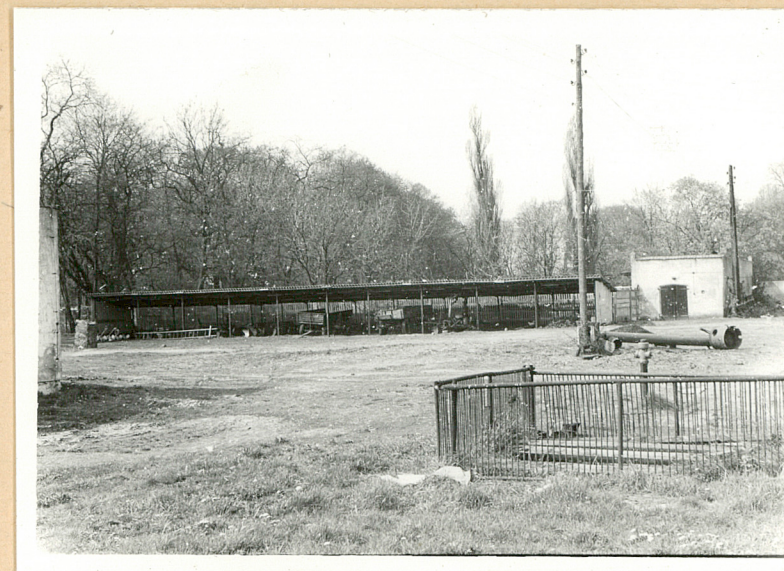


Z 1978 r.



Fot. 5. Oficyna, elewacja wschodnia

Fot. 7. Stodoła, widok od południa



Fot. 6. Wiata na maszyny od wschodu

Fot. 8. Stodoła, fragment ściany południowej



1. Miejscowość

CHUDOPCZYCE

2. Obiekt (nazwa jak w karcie)

ZESPÓŁ FOLWARCZNY

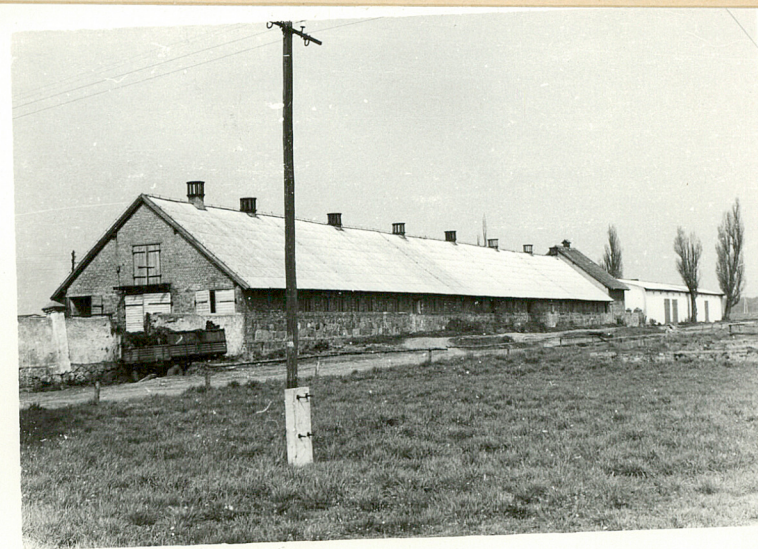
3. Zawartość wkładki (nazwa obiektu lub materiału uzupełniającego)

Zdjęcia



Fot.9. Magazyn, d. stodoła, widok od południowego zachodu.

Fot.11. Obora, widok od południa.



Fot.10. Obora, widok od północnego zachodu

Fot.12. Szopa na maszyny w miejscu d. kuźni
Widok od południowego zachodu.



1978 r.



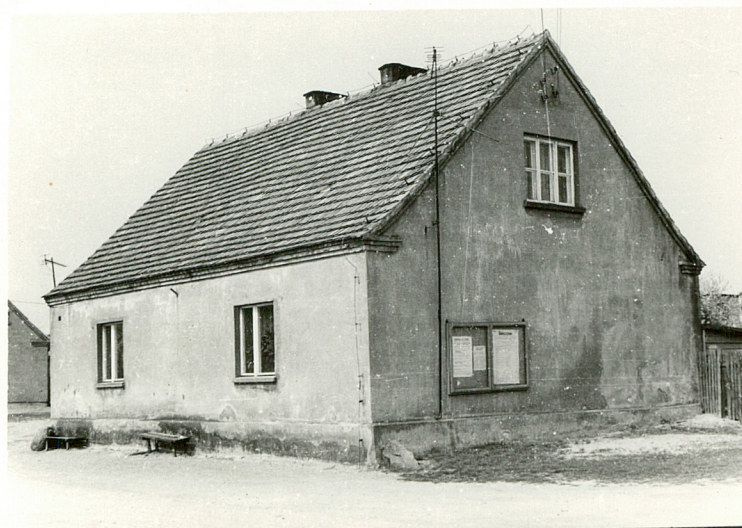
Fot. 13. Wejście do piwnicy, widok
od wschodu

Fot. 15. Dom nr 15. Widok od wschodu



Fot. 14. Wejście do piwnicy, Widok od południa

Fot. 16. Dom nr 17. Widok od południowego wschodu.



1. Miejscowość

CHUDOPCZYCE

2. Obiekt (nazwa jak w karcie)

ZESPOŁ FOLWARCZNY

3. Zawartość wkładki (nazwa obiektu lub materiału uzupełniającego)

Zdjęcia



Fot.17.Dom nr 18

Widok od południowego wschodu



Fot.18. Dom nr 19.

Widok od południowego wschodu

Fot.19.Dom nr 20.Widok od południowego wschodu



Wkładkę założył:
(imię, nazwisko.)

Miejsce przechowywania negatywów:

Wzór ODZ 1978 r.