

A B C D E F G H I J K L Ł M N O P R S T U V W X Y Z

Nr 6502
WIELKOPOLSKIE

1. Obiekt

810/2 DZWONNICE ORAZ OGRODZENIE KOŚC. PAR.P.W.WSZYSTKICH ŚWIĘTYCH

2. Czas powstania

ok.1840

3. Miejscowość

K Ó R N I K

4. Adres ul.Średzka 1

nr hipoteczny Kórnik, t.12, k.483

5. Przynależność administracyjna

województwo poznańskie

gmina m.Kórnik POL.POZUAŃSK

6. Poprzednie nazwy miejscowości

Kurnik

7. Przynależność administracyjna przed 1. VI. 1975 roku

województwo poznańskie

powiat Śrem

8. Właściciel i jego adres

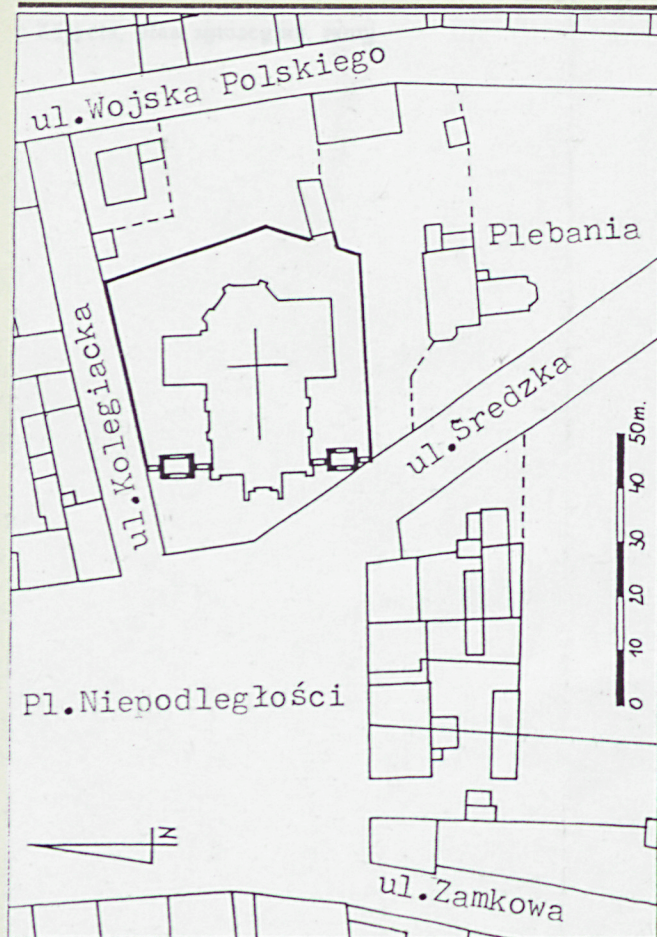
Parafia rzym.kat.p.w.Wszystkich
Świętych, ul.Średzka 1, 62-035
Kórnik

9. Użytkownik i jego adres

j.w.

10. Rejestr zabytków

Nr 160/4 data 17.07. 1968r.



autor zdjęć K.Jodłowski

data wykonania 1995

miejsce przechowywania negatywów PSOZ Poznań



12. Autorzy, historia obiektu, określenia style,

Kościół w Kórniku wzniesiony został w r. 1437. Na przestrzeni wieków wielokrotnie przebudowywany. W r. 1836 miał miejsce pożar świątyni. W następnych latach została ona odbudowana staraniem Tytusa Działyńskiego, w/g proj. arch. F. Lanciego w duchu gotyku romantycznego. W trakcie tej odbudowy wzniesiono flankujące fasadę kościoła dzwonnice wraz z bramkami oraz neogotyckie ogrodzenie budynku.

13. Opis (sytuacja, materiał i konstrukcja, rami, bryła, elewacje, dach, wnętrze, wyposażenie, instalacje)

Sytuacja: Kościół usytuowany jest w centrum miasteczka, w pd.-wsch. narożniku Rynku. Otaczający go zielony, zadrzewiony teren (d. cmentarz przykościelny) ogrodzony jest ceglany murem (od pd. i wsch. - z prześwitami). Po obu stronach fasady zach. budynku znajdują się ustawione symetrycznie dzwonnice w formie wież; po bokach obu dzwonnice - pary bramek. Mur kościelny biegnie wzdłuż ul. Kolegiackiej w kierunku pd.-wsch., następnie skręca na pd.; po ok. 30-tu metrach załamuje się w kierunku pd.-zach. w związku z istnieniem tu niewielkiego budynku, dalej biegnie w kierunku zach., odgradzając teren kościelny od znajdującej się w pobliżu plebanii, do której prowadzi ujęta słupkami bramka; niewielka furtka znajduje się także w pn. odcinku ogrodzenia od strony ul. Kolegiackiej.

Materiał i technika: Dzwonnice wraz z bramkami oraz mur kościelny wzniesione zostały z cegły. W ścianach dzwonnicy pd. widoczne liczne ciosy kamienne. Wewnątrz widoczne ślady po planowanych sklepieniach (?). Przejazdy oraz bramki zamknięte żelaznymi, kutymi kratami.

Dzwonnice: Obie dzwonnice wzniesione na rzucie prostokątów, w formie czworobocznych wież z ostrołukowymi przejazdami bramnymi. Przy narożach - pary prostopadłe ustawionych szkarp. Przejazdy o profilowanych ościeżach (wałek), powyżej - od pd. i pn. po trzy, od wsch. i zach. pięć wąskich, półkoliście zamkniętych przeźroczy. W zwieńczeniu - pseudomachikuły.

Bramki: Bramki boczne ostrołukowe, zwieńczone krenelażem.

Mur: Mur od strony pn. - pełny, nakryty warstwą ukośnie układanej cegły, ze spadkiem w kierunku cmentarza; od wsch. i pd. - ażurowy, z prześwitami zamkniętymi łukiem schodkowym, ponadto poniżej i powyżej ciągu prześwitów - niewielkie, prostokątne otwory; w zwieńczeniu - warstwy ukośnie układanych cegieł, tworzące rodzaj dwuspadowego daszku.

14. Kubatura Dzwonnice - 2 x 230 m ³	15. Powierzchnia użytkowa 2 x 24 m ²	16. Rozmieszczenie pierwiastek dzwonnice, bramki, mur cmentarny	17. Użytkowanie obecne dzwonnice, bramki, mur kościelny
18. Prace budowlane i konserwatorskie, ich przebieg i dokumentacja		19. Stan zachowania (fundamenty, ściany zewnętrzne, ściany wewnętrzne, sklepienia, stropy konstrukcja dachowa, pokrycie dachu, wyposażenie i instalacje) Dzwonnice oraz bramki zachowane w stanie dobrym; mur w stanie dość dobrym, widoczne nieznaczne ubytki cegły.	
20. Najpilniejsze postulaty konserwatorskie Uzupełnienie ubytków cegły w murze kośc.			

21. Akta archiwalne (rodzaj akt, numer i miejsce przechowywania)

Państwowe Inspekcje Budowlane, pow. Śrem, 1859, sygn.135;
Wojewódzkie Archiwum Państwowe w Poznaniu;

Karta zielona, opr.Z.Białowicz-Krygierowa, 1957; Woje-
wódzki Konserwator Zabytków w Poznaniu.

23. Źródła ikonograficzne i fotografie (rodzaj, miejsce przechowywania, sygnatury)

Dzwonnica kościelna: widok dzwonnicy i przyległych bra-
mek, przekroje; rysunek tuszem, wyk. Stendener, 1840;
Zbiory zamku w Kórniku, sygn.Pl VI/296;

Dzwonnica: rysunek inwentaryzacyjny dzwonnicy i szkicowy
projekt przebudowy krenelażu i łuków przeźroczy; rysunek
tuszem i sepią, wyk. G.Nicolaus, 1844; Zbiory zamku w
Kórniku, sygn.Pl VI/297.

22. Bibliografia

J.Kohte, Verzeichnis der Kunstdenkmäler der Provinz
Posen, Bd.III, Berlin 1898, s.262-63;

S.Kozierowski, Schematyzm historyczny ustrojów para-
fialnych dzisiejszej archidiecezji poznańskiej, Po-
znań 1935, s.161-63;

Katalog Zabytków Sztuki w Polsce, t.V, z.25, s.17-21;

A.Dubowski, Zabytkowe kościoły Wielkopolski, Poznań
1956, s.101-03.

24. Uwagi różne

25. Wypełnił

Krzysztof Jodłowski

.....
imię i nazwisko

data grudzień 1995 r.

26. Sprawdził

.....
imię i nazwisko

data

27. Załączniki

Wkładka nr 1

1. Miejscowość

K Ó R N I K

2. Obiekt (nazwa jak w karcie)

DZWONNICE I OGRODZENIE

3. Zawartość wkładki (nazwa obiektu lub materiału uzupełniającego)

zdjęcia, odb.ksero - rysunki ze zbiorów kórnickich

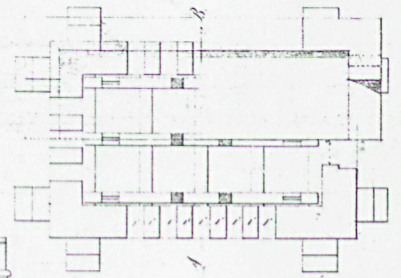
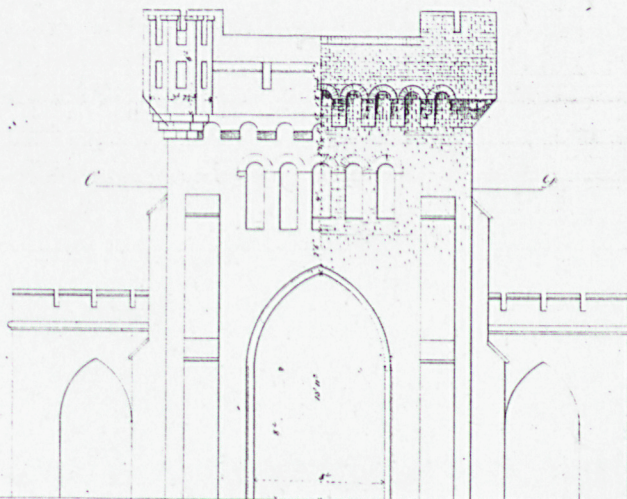
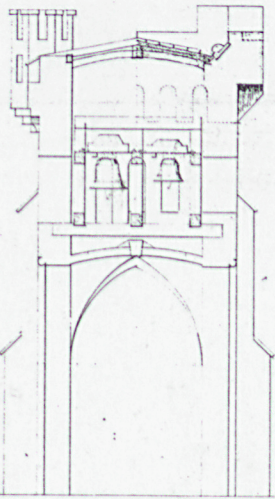


Miejsce przechowywania negatywów: **PSOZ Poznań**

Profil nach A.B.

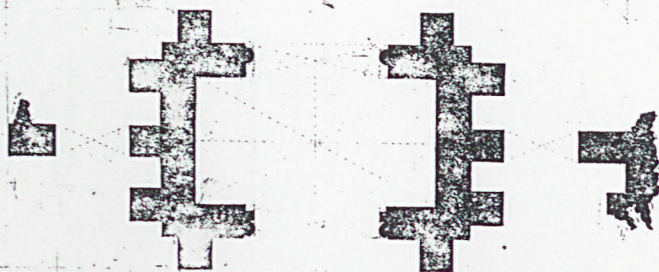
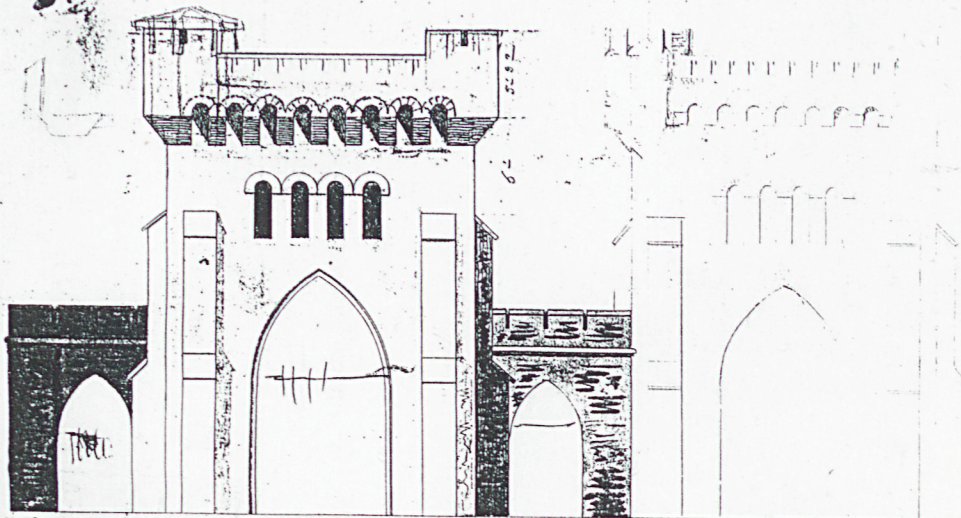
Ansicht

Grundriss
in der Höhe C.G.



PL. VI/296

Handwritten signature and date: 9. 11. 1882



PL VI/297

