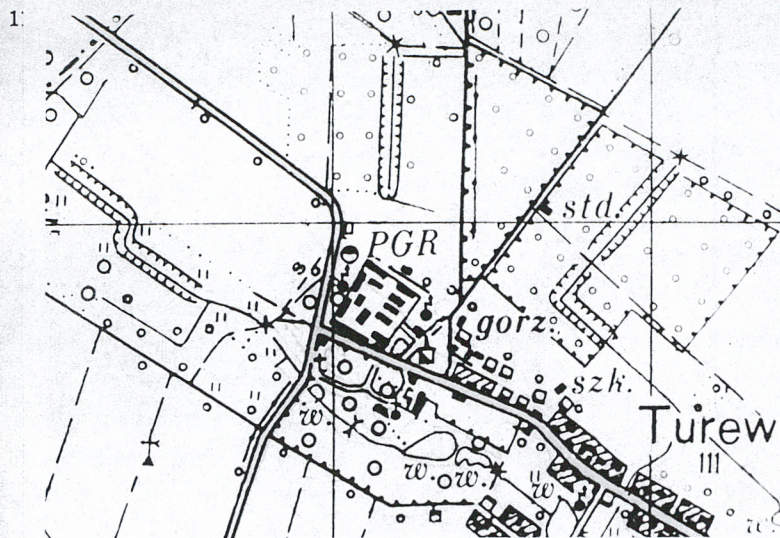


1. Obiekt *444/60*  
KURNIK "6"

2. Czas powstania  
ok. 1907 r

3. Miejscowość  
T U R E W



4. Adres  
Turów, ul. Szkolna 1

nr hipoteczny .....

5. Przynależność administracyjna

województwo leszczyńskie  
*pow. kościański*  
gmina Kościan

6. Poprzednie nazwy miejscowości  
Turwia, Thurew, Turwa,  
Twrechw

7. Przynależność administracyjna  
przed 1.VI.1975 r.

województwo poznańskie

powiat .....

8. Właściciel i jego adres

Kombinat PGR Czempin  
Gospodarstwo Turów

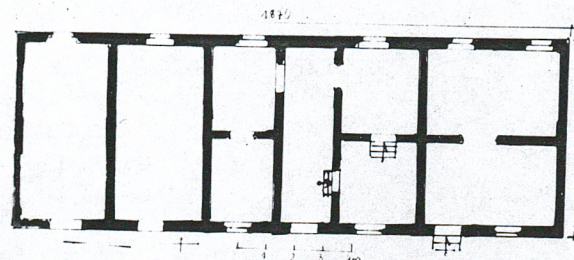
9. Użytkownik i jego adres

Gospodarstwo Turów

10. Rejestr zabytków

Nr ..... data .....

autor zdjęć Marek Przybyła  
data wykonania listopad 1986 r.  
miejsce przechowywania negatywów





12. Autorzy, historia obiektu, określenia stylu.

Kurnik, pełniący również funkcje chlewu, został wzniesiony dla oficyny nieszkalnej prawdopodobnie równocześnie nią ok. 1907 r. Formy jego są typowe dla kurnika, z wyniesioną częścią środkową, pełniącą funkcje gołębnika. Podobny jest do kurnika w Gryżynie. Często w szczycie części środkowej umieszczano zegar. Być może zaprojektował go architekt Borecki, przebudowujący pałac turewski w 1908-9 r.

13. Opis (sytuacja, materiał i konstrukcja, rzut, bryła, elewacje, dach, wnętrze, wyposażenie, instalacje)

Kurnik wznosi się po wschodniej stronie posesji domu przy ul. Szkolnej 1 i jest do niego zwrócony kalenicą. Od wschodu sąsiaduje z budynkiem gorzelni "7", sam zaznaczony jest na planie sytuacyjnym nr "6". Obok jego południowej ściany przejście od domu "5" do gorzelni wyłożone płytkami chodnikowymi. Część terenu między kurnikiem a domem mieszkalnym ograniczona płotem tworzy ogród.

Budynek murowany z cegły, na podmurówce z kamienia polnego, tynkowany. Stropy **Akermana**. Dach płaski wsparty na rysiach. Kryty blachą ocynkowaną, malowaną. Krawędzie dachu zdobi ozdobnie wycięta drewniana listwa. Drzwi pojedyncze, jedno**skrzydłowe**, deskowe, drewniane. Okna pojedyncze, 4-polowe. Posadzka betonowa.

Budynek wzniesiony jest na planie prostokąta o wymiarach 18,70 x 6,65. Układ wnętrz - po bokach jednotraktowe, nie łączące się pomieszczenia, w części środkowej dwutraktowe z sienią na osi.

Budynek w partiach bocznych jedno-, w środkowej dwukondygnacyjny, kryty dachami dwuspadowymi. Dach środkowy ustawiony prostopadle do bocznych.

Elewacja zachodnia - 7 osiowa. Część środkowa budynku 3-osiowa wyniesiona o jedną kondygnację ponad boczne i kryta osobnym dachem dwuspadowym. Otwory wejściowe i okienne znajdują się w płycinach utworzonych przez pas podmurówki tworzący cokół i lizeny w tynku, od góry ograniczone płaskim gzymsem wieńczącym. Otwory okienne posiadają grube gzymsy podokienne. Szczyt części środkowej trójkątny; w nim otwory dla gołębi. Elewacja wschodnia - 6 osiowa na parterze, 3 osiowa w części środkowej na II kondygnacji, nad nimi dwa otwory okienne po bokach, w środku pod szczytem okrągła blenda okienna w profilowanym w tynku obramieniu. Dekoracyjne listwy ograniczają połacie dachu wsparte na ozdobnych rysiach. Otwory skrzydeł bocznych umieszczone w płycinach tj. od zachodu. Część środkowa nie posiada podziałów i wystaje przed lico ściany na odległość cokołu. Płyciny trzy utworzone są dopiero na wysokości krawędzi dachu skrzydeł. Elewacje szczytowe - północna i południowa nie posiadają otworów. Ściany ramowane lizenami, bazą i gzymsem obwładającym szczyty.

Wnętrze - użytkowane częściowo jako chlew, pomieszczenie dla królików, kur, i gołębi. W czasie remontu kapitalnego w 1975 r. chciano wykonać z tego budynku łaźnię publiczną. Wzniesiono wtedy dwa kominy.

Budynek posiada instalacje elektryczną.



14. Kubatura ok. 493 m <sup>3</sup>	15. Powierzchnia użytkowa ok. 160 m <sup>2</sup>	16. Przeznaczenie pierwotne kurnik, chlew	17. Użytkowanie obecne kurnik, chlew
18. Prace budowlane i konserwatorskie, ich przebieg i dokumentacja przebudowa wnętrza- wykonanie piwnicy w części środkowej, wzniesienie kominów w 1975 r.		19. Stan zachowania (fundamenty, ściany zewnętrzne, ściany wewnętrzne, sklepienia, stropy, konstrukcje dachowe, pokrycie dachu, wyposażenie i instalacje)  dobry	
20. Najpilniejsze postulaty konserwatorskie			



21. Akta archiwalne (rodzaj akt, numer i miejsce przechowywania)

22. Bibliografia

23. Źródła ikonograficzne i fotografie (rodzaj, miejsce przechowywania, sygnatury)

24. Uwagi różne

25. Wypełnił

Dorota Matyaszczyk

.....  
imię i nazwisko

29.11.1986 r.

data .....

26. Sprawdził

.....  
imię i nazwisko

data .....



1. Miejscowość

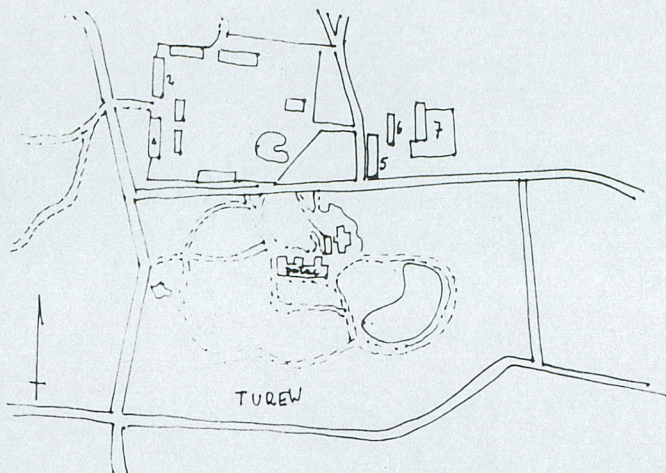
T U R E W

2. Obiekt (nazwa jak w karcie)

KURNIK "6"

3. Zawartość wkładki nazwa obiektu lub materiału uzupełniającego)

Zdjęcia



Wkładkę założył: D.Matyaszczyk 11.1986 r.  
(imię, nazwisko, data)

Miejsce przechowywania negatywów: .....  
PZGK 6 - 68209/86 - 5000 zlec. 3419/Wyd. Akcyd. P-6