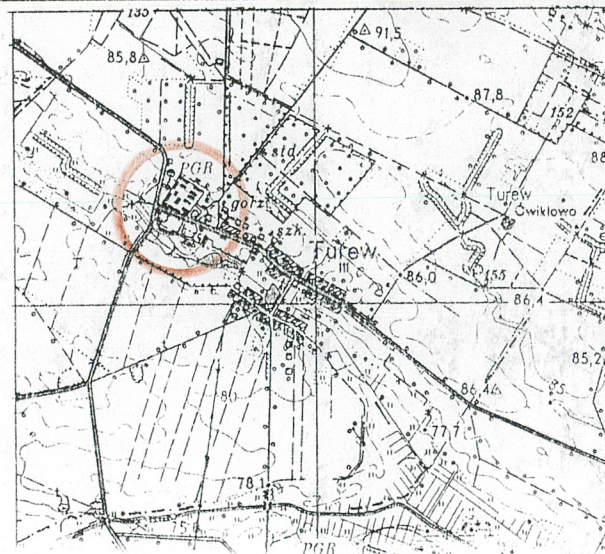


1. Obiekt

OFICyna, OCHRONKA ob. DOM MIESZKALNY, PRZEDSZKOLE "3"

2. Czas powstania
1 poł. XIX w.?
przebud. 1 ćw. XX w

3. Miejscowość
T U R E W



4. Adres
Turew
ul. Szkolna 6
nr hipoteczny

5. Przynależność administracyjna
województwo leszczyńskie
gmina Kościan
POJ KOŚCIANSKI

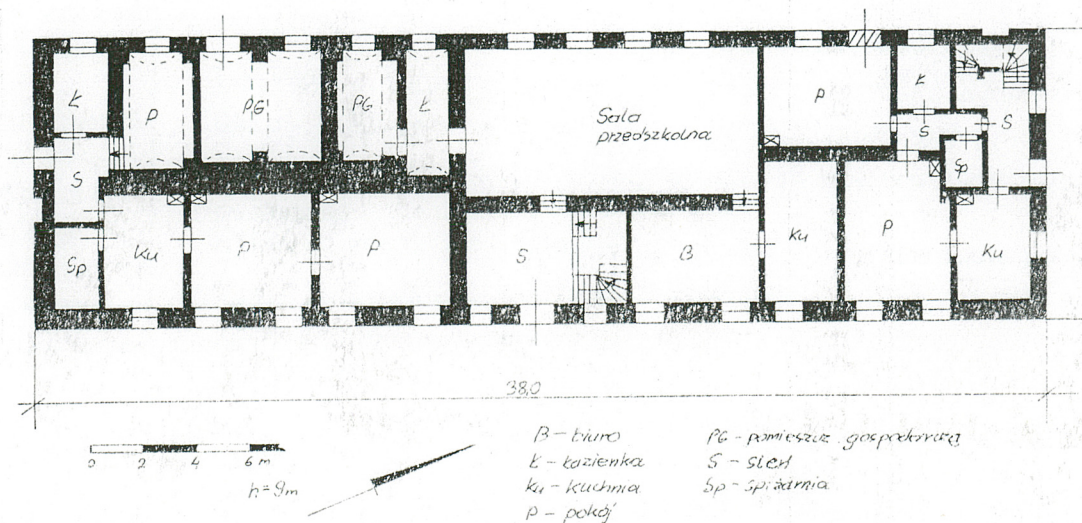
6. Poprzednie nazwy miejscowości
Turwia

7. Przynależność administracyjna
województwo poznańskie
powiat Kościan

8. Właściciel i jego adres
Agencja Własności Rolnej
Skarbu Państwa
OT Poznań

9. Użytkownik i jego adres
Spółdzielnia Mieszkaniowa
62-055 Czempin
lokatorzy, przedszkole

10. Rejestr zabytków:



12. Autorzy, historia obiektu, określenie stylu

Budynek "3" wzniesiony został prawdopodobnie w 1 poł. XIX w; widnieje na planie sporządzonym w roku 1861 umieszczonym w Aktach Landratury w Kościanie.

Według tradycji budynek "3" był pierwotnie gorzelnia, dopiero wtórnie został przebudowany na oficynę. Zachowane do dzisiaj cechy architektoniczne (sklepienia, duże różnicowanie grubości murów) wskazywać mogą na to, iż obiekt został przebudowany bądź rozbudowany i adaptowany do nowej funkcji.

Kazimierz Morawski we "Wspomnieniach z Turwi" umieszcza informację że podczas I wojny zbudowana została obok pałacu nowa kilkunastopokojowa oficyna (str. 156); w innym miejscu podaje, że w oficynie mieściła się ochronka, salka na zebrania, pralnie i pokoje służby (str. 7).

Decyzję o przebudowie starej gorzelni podjęto zapewne w związku z budową nowej gorzelni po przeciwnej stronie drogi. Nowa gorzelnia zbudowana została prawdopodobnie ok. 1910 r. lub w roku 1916 - taka data widnieje nad drzwiami wejściowymi do aparatuwni. Tak więc można przypuszczać że oficyna "3" - w której obecnie znajdują się mieszkania i przedszkole - powstała w obecnym kształcie między rokiem 1914 a 1918 na fundamentach i z częściowym wykorzystaniem murów pierwotnej gorzelni.

13. Opis (sytuacja, materiał i konstrukcja, rzut, bryła, elewacje, wnętrze wyposażenie, instalacje)

Obiekt oznaczony na planie sytuacyjnym "3" położony jest w bezpośrednim sąsiedztwie parku, na pn. wsch. od pałacu; jest budynkiem wolnostojącym, ustawionym krótszymi elewacjami na linii pn. wsch. - pd. zach., zwrócony elewacją frontową na zach. w stronę parku i alei dojazdowej do pałacu; za elewacją tylną usytuowane są przydomowe obiekty gospodarcze; posesja wydzielona jest z terenu parku starym murem oraz współczesnym płotem z siatki drucianej.

Materiał, konstrukcja, technika:

ściany - z cegły, otynkowane i malowane;

stropy - belkowe z podsufitką trzcinową, w pomieszczeniach gospodarczych ceglane sklepienia kolebkowe na gurtach;

wieżba dachowa - płatwiowo-kleszczowa na stolcach z rozporą i zastrzałami;

dach - kryty dachówką karpiówką układaną podwójnie;

podłogi - w pomieszczeniach gospodarczych posadzka betonowa, w pomieszczeniach mieszkalnych parteru posadzka betonowa z wykładziną, w pomieszczeniach mieszkalnych piętra podłogi z desek

częściowo przykryte wykładziną, na strychu polepa gliniana;

schody - zewnętrzne betonowe, wewnętrzne do piwnicy z cegły, na piętro drewniane policzkowe zabiegowe z poręczą, na poddasze drabiniaste;

okna - w części gospodarczej wtórna stolarka okienna a otwory okienne w kształcie kwadratów, w części mieszkalnej i przedszkola okna skrzynkowe ze ślemieniem i słupkiem dwuskrzydłowe a otwory okienne w kształcie stojących prostokątów;

drzwi zewnętrzne - w elewacji frontowej dwuskrzydłowe płycinowe z zachowanym ozdobnym okuciem, w elewacji tylnej do pom. gosp. drzwi jednoskrzydłowe z prostych desek;

drzwi wewnętrzne - wtórne płytowe oraz dawne płycinowe.

Rzut, kształt, bryła:

obiekt założony na rzucie wydłużonego prostokąta, częściowo podpiwniczony, nakryty wysokim dachem mansardowym, dwukondygnacyjny (druga kondygnacja utworzona została przez adaptację dolnego poziomu poddasza na mieszkania); bryła budynku prostopadłościenna, ożywiona wystawkami i facjatkami rozmieszczonymi w czterech połaciach dachu.

Wnętrze:

na parterze układ pomieszczeń jest nieregularny, wyodrębnić w nim można trzy segmenty: północny w skład którego wchodzi pomieszczenia gospodarcze sklepienie kolebkowe oraz jedno mieszkanie, środkowy w skład którego wchodzi się z klatką schodową oraz sala zabaw i biuro przedszkola, południowy w skład którego wchodzi kuchnia przedszkola, mieszkanie i boczna klatka schodowa; w okresie przedwojennym w segmencie północnym znajdowały się zapewne pomieszczenia pralni; w segmencie środkowym - ochronka. W partii piętra środkiem przebiega długi korytarz a po obu jego stronach znajdują się mieszkania, w pd. części korytarza - wejście na obszerny strych z którego wiodą schody na górny poziom poddasza. Na piętrze znajdowały się zapewne pokoje służby.

ciąg dalszy na wkladce nr 1

14. Kubatura

ok. 2 610 m³

15. Powierzchnia użytkowa

ok. 740 m²

16. Przeznaczenie pierwotne

gorzelnia /?/ adaptowana na oficynę

- pokoje służby, pralnia, ochronka,
salka na zebrania

17. Użytkowanie obecne

mieszkania, przedszkole

18. Prace budowlane i konserwatorskie, ich przebieg i dokumentacja

- częściowa wymiana drzwi z płycinowych na płytowe,
- wstawienie wtórnych ścianek działowych w mieszkaniach na parterze

19. Stan zachowania (fundamenty, ściany zewnętrzne, ściany wewnętrzne, sklepienia, stropy, konstrukcje dachowe, pokrycie dachu, wyposażenie i instalacje)

- układ wnętrza i wygląd elewacji oraz bryła zachowane bez większych zmian od okresu międzywojennego;
- stan techniczny obiektu ogólnie dość dobry, zawilgocone mury wymagają osuszenia;

20. Najpilniejsze postulaty konserwatorskie

osuszenie murów,
doraźne remonty elewacji i wnętrz

21. Akta archiwalne (rodzaj akt, numer i miejsce przechowywania

1. Akta Landratury w Kościanie (APP)

22. Bibliografia

- 1. Morawski K., Wspomnienia z Turwi, Kraków 1981.
- 2. Krzysztofiak M. i zespół, Ewolucja założeń przestrzennych i otoczenia w wyniku zmian konstrukcyjnych i materiałowych na przykładzie folwarków Wielkopolski - Turew i Wąsowo.

23. Źródła ikonograficzne i fotografia (rodzaj, miejsca przechowywania, sygnatury)

24. Uwagi różne

25. Opracował

tekst **Jacek Kaczurba, Joanna Skworz XI 1995**

imię, nazwisko, data, podpis

plany, rysunki **j. w.**

imię, nazwisko, data, podpis

zdjęcia fotograficzne **j. w.**

imię, nazwisko, data, podpis

miejsce przechowywania negatywów **Muzeum Narodowe Rolnictwa w Szreniawie**

Karta po wypełnieniu podlega ochronie na podstawie przepisów prawa autorskiego

26. Adnotacje o inspekcjach, informacje o zmianach (daty, imiona i nazwiska wypełniających)

27. Załączniki

2 wkładki

1. Miejscowość Turew	2. Obiekt (nazwa jak w karcie) oficyna, ochronka "3"	Zawartość wkładki (nazwa obiektu lub materiału uzupełniającego) dok. pkt. 13, wykaz zdjęć, plan sytuacyjny
--------------------------------	--	--

dok. pkt. 13:**Elewacje:**

zachodnia (frontowa) - 13-osiowa z dwoma wystawkami i czterema facjatkami w połaci dachu (wystawki przekryte trójkątnymi naczółkami, facjatki przekryte łukiem pełnym), na osi symetrii otwór drzwiowy ujęty po bokach pilastrami niosącymi profilowany gzyms tworzący rodzaj naczółka, w naczółku umieszczona płaskorzeźba przedstawiająca Matkę Boską i dzieci, po obu stronach drzwi ozdobne owalne otwory okienne, na pozostałych osiach prostokątne otwory okienne, wszystkie ujęte tynkowymi opaskami, partia podokapowa zwieńczona profilowanym gzymsem, naroża elewacji ujęte szerokimi lizenami zdobionymi boniowaniem, lizeny i partia cokołu malowane ciemniejszą farbą, opaski i gzyms podoka - powy bielone;

wschodnia (tylna) - 13-osiowa z wystawkami i facjatkami jak w elewacji zach., w partii parteru niejednorodna - na osiach kwadratowe otwory okienne, prostokątne otwory okienne oraz blendy, opaski wokół otworów, gzyms podokapowy i boniowane lizeny na narożach jak w elewacji zach.;

północna - parterowa z facjatką w połaci dachu oraz z asymetrycznie umieszczonymi blendą okienną i otworem drzwiowym w partii parteru, zwieńczona profilowanym gzymsem podokapowym i ujęta na narożach boniowanymi szerokimi lizenami;

południowa - parterowa trójosiowa z otworem drzwiowym na osi symetrii i dwoma prostokątnymi otworami okiennymi na osiach bocznych, w połaci dachu na osi symetrii facjatka, obramienia okien, gzyms podokapowy i lizeny jak w pozostałych elewacjach.

Instalacje:

elektryczna, wod. kan., piece i odgromowa.

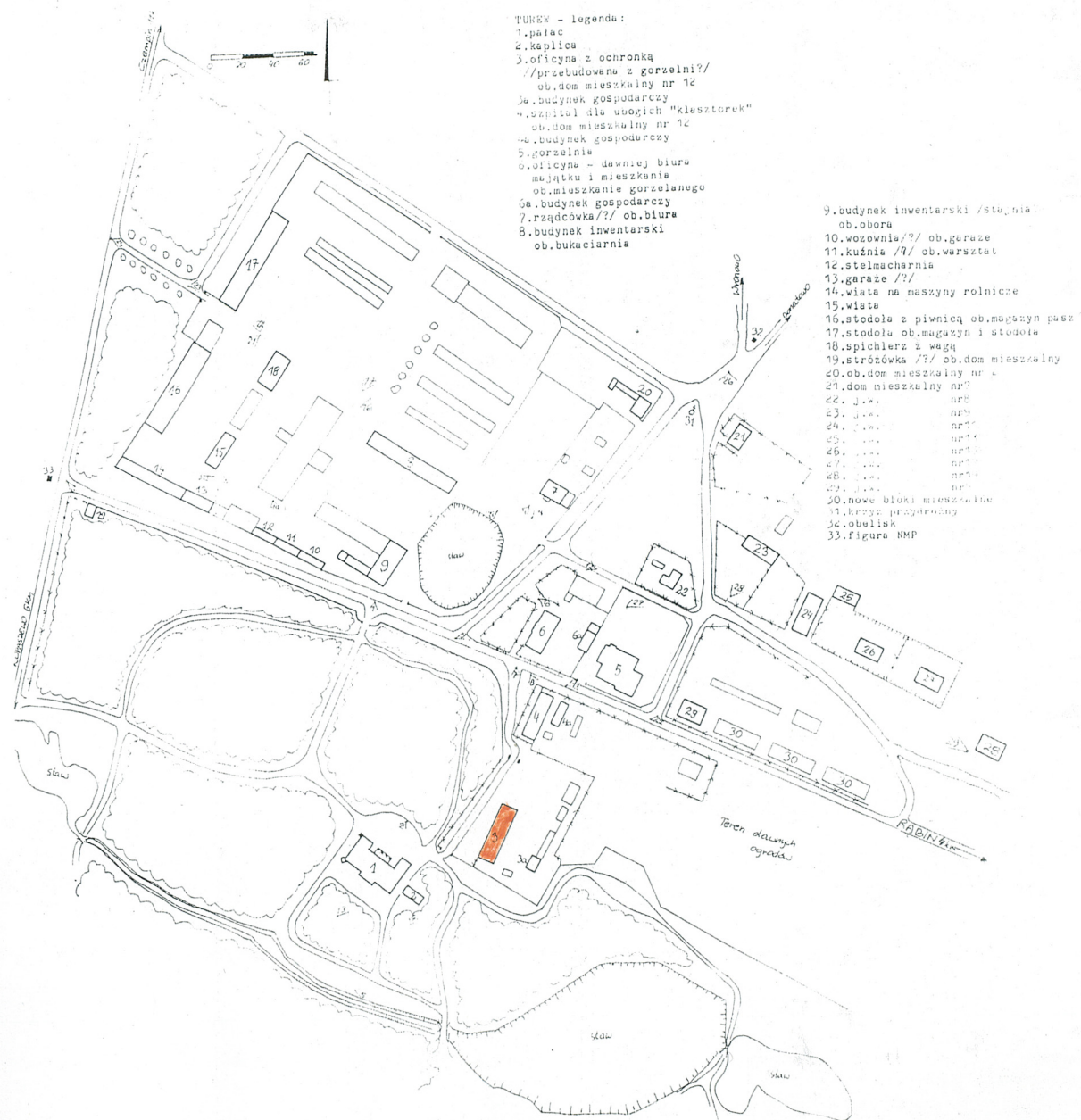
Zdjęcia:

1. elewacja zach.
2. elewacja wsch.
3. elewacja pd.
4. elewacja pn.
5. główne drzwi wejściowe w elewacji zach.
6. medalion nad drzwiami wejściowymi
7. okno facjatki
8. główna klatka schodowa na piętro - widok z góry
9. wnętrze pomieszczenia gospodarczego (dawnej pralni?) ze sklepieniem na gurtach

Wkładkę założył: **J. Skworz, J. Kaczurba** **XI 95 r.**

(imię, nazwisko, data)

Miejsce przechowywania negatywów: **Muzeum Narodowe Rolnictwa w Szreniawie.**



1. Miejscowość

Turew

2. Obiekt (nazwa jak w karcie)

oficyna, ochronka "3"

Zawartość wkładki (nazwa obiektu lub materiału uzupełniającego)

zdjęcia



2



3



4

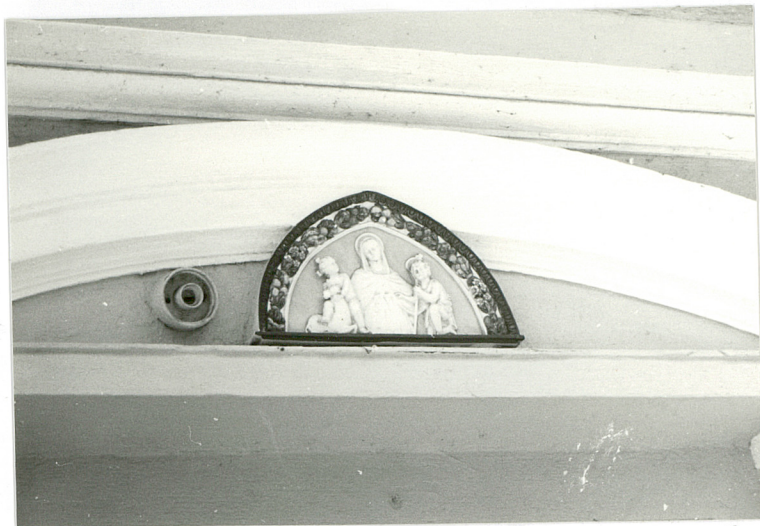


5

Wkładkę założył: **J. Skworz, J. Kaczurba** XI 95r.

(imię, nazwisko, data)

Miejsce przechowywania negatywów: **Muzeum Narodowe Rolnictwa w Szreniawie.**



6



7



8



9