

1. Obiekt

OBORA I STAJNIA ROBOCZA, OB. CHLEWNIA  
w zespole folwarcznym Prusim

2. Czas powstania

1877

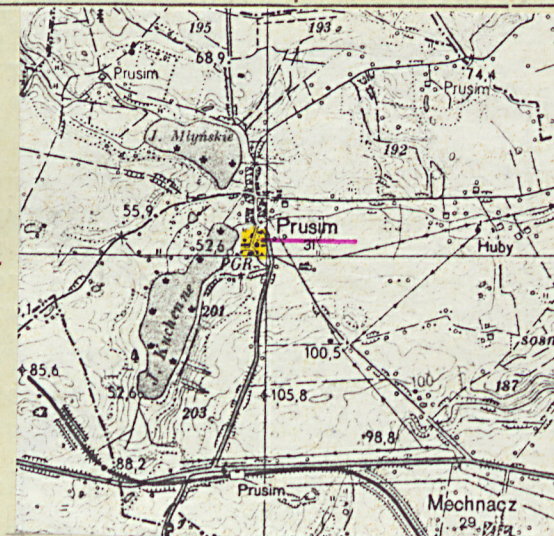
3. Miejscowość

P R U S I M

11. Zdjęcia, plan sytuacyjny, rzuty



Fot.1.Elewacja południowa



Plan orientacyjny 1:50000

4. Adres

Prusim, p-ta Kwilcz 64-420

nr hipoteczny

5. Przynależność administracyjna

województwo poznańskie

gmina Kwilcz POW. MIĘDZYCHÓDZKI

6. Poprzednie nazwy miejscowości

niem. Pruschim

7. Przynależność administracyjna  
przed 1.VI.1975 r.

województwo poznańskie

powiat Międzychód

8. Właściciel i jego adres

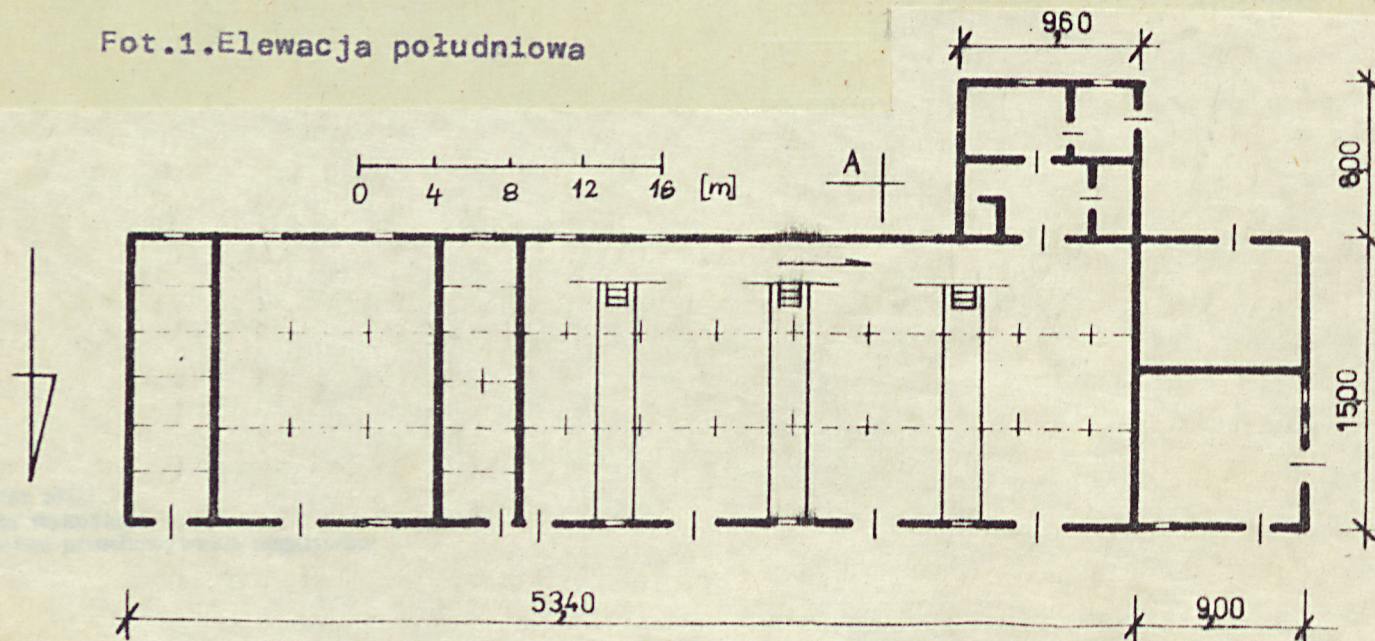
Kombinat PGR Kwilcz  
64-420 Kwilcz  
woj. poznańskie

9. Użytkownik i jego adres

Kombinat PGR Kwilcz  
Zakład Rolny Rozbitek

10. Rejestr zabytków

Nr 816/44/10 data 15.10.2010



Przekrój poziomy



12. Autorzy, historia obiektu, określenia stylu.

Brak cech stylowych.

13. Opis (sytuacja, materiał i konstrukcja, rzut, bryła, elewacje, dach, wnętrze, wyposażenie, instalacje)

Obora usytuowana jest w południowej części podwórza folwarcznego, na północnym stoku niewielkiego wzniesienia.

Budynek jednokondygnacyjny z poddaszem użytkowym; zbudowany na planie prostokąta; w południowo - zachodniej części przylegają dwie przybudówki część wschodnia /stajnia robocza/ ma inną konstrukcję stropu niż obora, także poziom zerowy tej części jest ok. 1,2 m wyższy niż poziom pozostałej części budynku,

Układ konstrukcyjny podłużny.

Ściany grubości 90 cm wykonane głównie z kamieni narzutowych łamanych w niewielkiej części z cegły ceramicznej pełnej; zaprawa wapienna; nadproża łukowe ceglane.

Posadzka w stajni glinobita, w oborze częściowo ceglana częściowo betonowa.

Otwory sklepione łukowo, okna stalowe pojedyncze, wrota drewniane.

Strop: w oborze strop odcinkowy, podciągi stalowe /I220/ wsparte na dwóch rzędach słupów żeliwnych; w stajni strop drewniany nagi, podciągi oparte na słupach drewnianych.

Dach: konstrukcja drewniana dwuspadowa płatwiowo-kleszczowa z zastrzałami; w przybudówkach dach jednospadowy krokwiowy.

Pokrycie dachówką karpiówką w koronkę podwójne; na przybudówkach pokrycie papowe.

Elewacje: - północna najbardziej urozmaicona. Wszystkie nadproża, ościeżnice drzwi wykonane z cegły pomalowane wapnem kontrastują z ciemniejszym kamiennym murem. W jednej z blend znajduje się datownik. Dookoła budynku przy okapie biegnie fryz z cegieł. Na poziomie poddasza użytkowego dwie wystawki z otworami służącymi do transportu siana i materiału ściółowego.

Wyposażenie: Z dawnego ~~wyposażenia~~ zachował się żłób w stajni a w oborze trzy ganki paszowe wykonane z cegły, rozdzielające stanowiska dla bydła. Istnieją także fragmenty stalowego toru jezdni podwieszanego do konstrukcji stropu, służącego do transportu wewnątrz obory. Wzdłuż południowej ściany biegnie korytarz gnojowy.

Instalacje: elektryczna trójfazowa, wodociągowa.



## 14. Kubatura

budynek gł. 6100 m<sup>3</sup>  
 przybudówki 940 m<sup>3</sup>  
 Razem 7040 m<sup>3</sup>

## 15. Powierzchnia użytkowa

budynek gł. 1300 m<sup>2</sup>  
 przybudówki 170 m<sup>2</sup>  
 razem 1470 m<sup>2</sup>

## 16. Przeznaczenie pierwotne

Stajnia robocza i obora  
 wolnostanowiskowa, boksowa

## 17. Użytkowanie obecne

Tuczarnia kojowa

## 18. Prace budowlane i konserwatorskie, ich przebieg i dokumentacja

Zachodnia część budynku /obora/ została prawdopodobnie dobudowana do wcześniej istniejącej stajni. Do zachodniej ściany budynku dobudowano ok. 1900 r. przybudówkę, w której obecnie mieści się parownik do ziemniaków oraz podręczny magazyn paszy.

## 19. Stan zachowania (fundamenty, ściany zewnętrzne, ściany wewnętrzne, sklepienia, stropy, konstrukcje dachowe, pokrycie dachu, wyposażenie i instalacje)

Główne elementy konstrukcyjne /ściany, stropy, konstr. dachowa/ są w dobrym stanie technicznym. Fundamentów nie badano. W przybudówce przylegającej do ściany południowej całkowicie zniszczony mur w narożniku budowli.

Stan pokrycia dachowego zły. Zniszczone ceglane zwieńczenie ściany wschodniej. Stalowe okna mocno skorodowane, a w niektórych otworach całkowicie zniszczone.

Duże ubytki i nierówności na posadzce glinobitej stajni roboczej.

## 20. Najpilniejsze postulaty konserwatorskie

Przełożyć pokrycie dachowe, naprawić ceglane zwieńczenie ściany wschodniej.



21. Akta archiwalne (rodzaj akt, numer i miejsce przechowywania)

22. Bibliografia

23. Źródła ikonograficzne i fotografie (rodzaj, miejsce przechowywania, sygnatury)

24. Uwagi różne

Budynek nie jest jednorodny konstrukcyjnie

25. Wypełnił

Włodzimierz Łęcki

.....  
imię i nazwisko

data 25 VIII 1987

26. Sprawdził

.....  
imię i nazwisko

data .....



1. Miejscowość

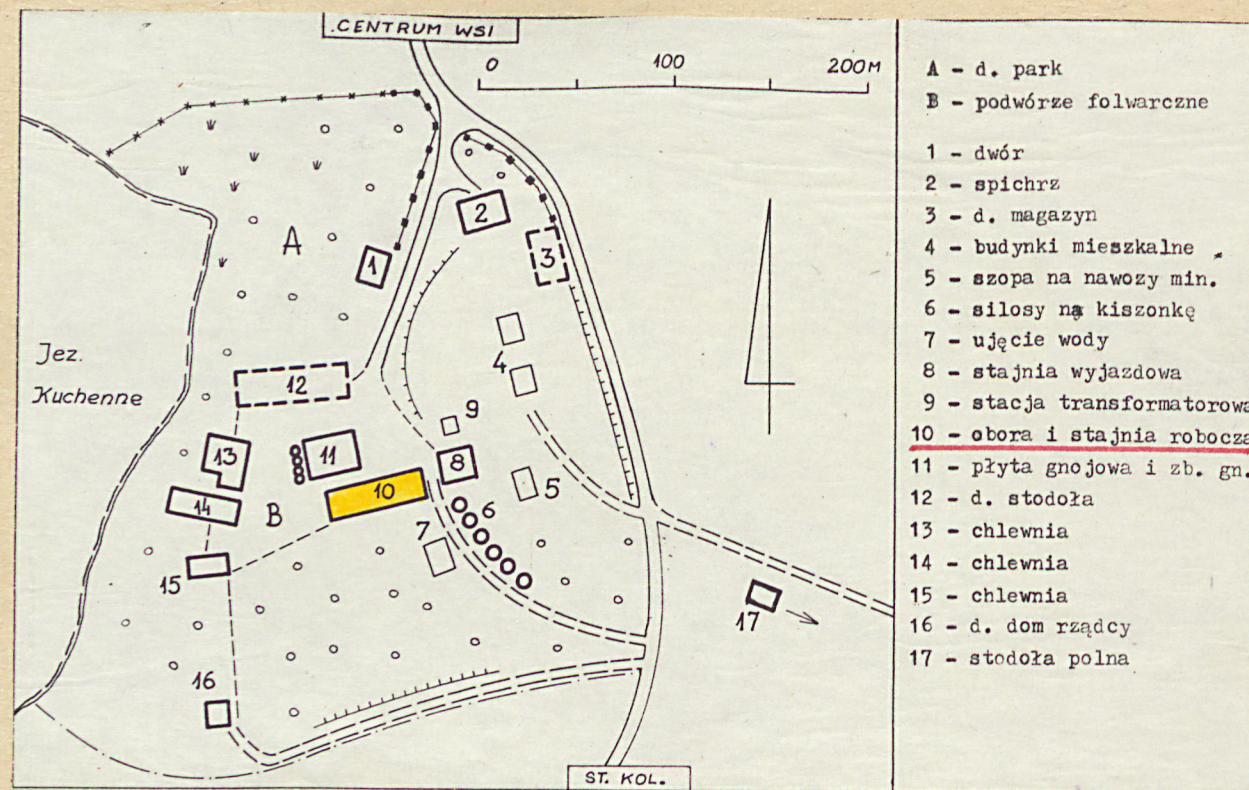
PRUSIM

2. Obiekt (nazwa jak w karcie)

OBORA I STAJNIA ROBOCZA  
wzespole folwarcznym

3. Zawartość wkładki (nazwa obiektu lub materiału uzupełniającego)

Plan sytuacyjny, zdjęcia



Włodzimierz Łęcki

Wkładkę założył: .....

(imię, nazwisko, data)

Miejsce przechowywania negatywów: .....

Wzór ODZ 1978 r.





Fot.2.Elewacja północna



Fot.3.Elewacja wschodnia



Fot.4.Datownik w jednej z blend na elew. pn.



Fot.5.Otwór okienny na elew. wsch.



1. Miejscowość

PRUSIM

2. Obiekt (nazwa jak w karcie)

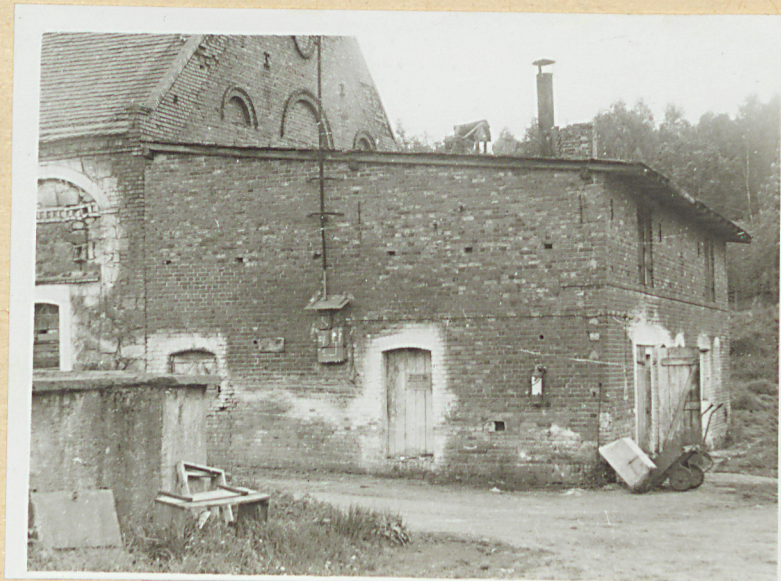
OBORA I STAJNIA ROBOCZA  
w zespole folwarcznym

3. Zawartość wkładki (nazwa obiektu lub materiału uzupełniającego)

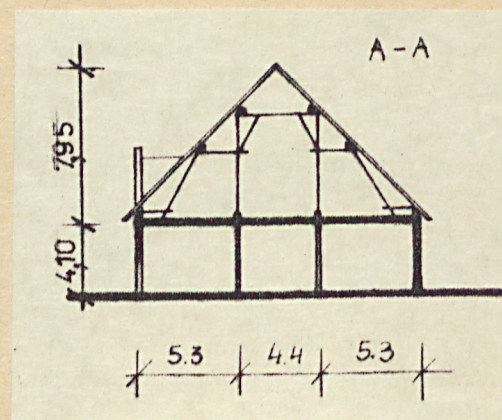
zdjęcia , przekrój pionowy



Fot.6.Elewacja zachodnia



Fot.7.Przybudówka widok od strony pn.-wsch.



Przekrój pionowy

Wkładkę założył: Włodzimierz Łęcki

(imię, nazwisko, data)

Miejsce przechowywania negatywów: \_\_\_\_\_