

1. Obiekt

DOM MIESZKALNY DWOJAK

/14/

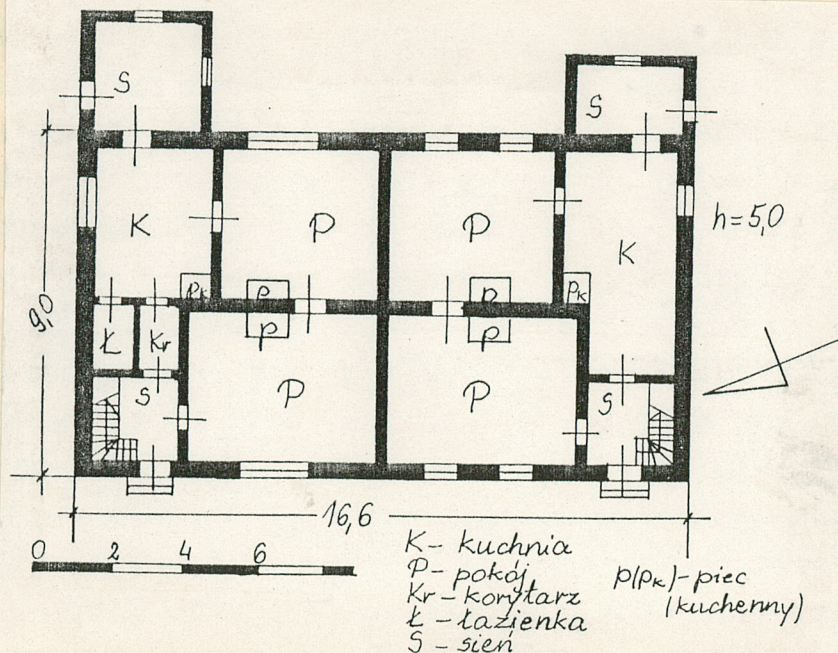
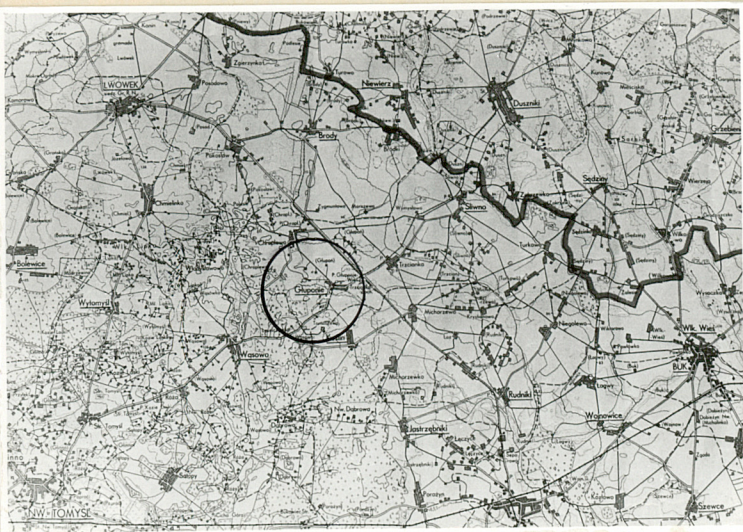
2. Czas powstania

ok. 1906r.

3. Miejscowość

GŁUPONIE

11. Zdjęcia, rzut, przekrój, sytuacja, orientacja



4. Adres

Głuponie

64-312 Brody

nr hipoteczny

5. Przynależność administracyjna

województwo poznańskie

gmina Kuślin, Pow. Nowotomyski

6. Poprzednie nazwy miejscowości

7. Przynależność administracyjna

przed 1 VI 1975

województwo poznańskie

powiat Nowy Tomysl

8. Właściciel i jego adres

Rolnicza Spółdzielnia Prod.
w Głuponiach

9. Użytkownik i jego adres

pracownicy spółdzielni

10. Rejestr zabytków

Nr data

12. Autorzy, historia obiektu, określenia stylu.

Obiekt wzniesiony w pocz. XX w. z przeznaczeniem na mieszkania dla pracowników folwarku. Do czasów obecnych jedno z mieszkań budynku zachowało się bez przebudowy, drugie /w północnej części obiektu/ zostało zmodernizowane. W Głuponiach /a także innych majątkach należących do rodziny Hardtów, np w Chraplewie/, było więcej robotniczych domów mieszkalnych zbudowanych w tym samym stylu. W Głuponiach są to budynki nr1 i nr2 a także zachowana połowa budynku nr4; obiekty te, których zdjęcia umieszczone są na wkładce, zostały częściowo przebudowane.

13. Opis (sytuacja, materiał i konstrukcja, rzut, bryła, elewacje, wnętrze, wyposażenie, instalacje)

Obiekt oznaczony na planie sytuacyjnym "14" znajduje się w północnej części kolonii mieszkaniowej robotników folwarcznych, po wschodniej stronie drogi z Kuślina do Chraplewa, naprzeciwko podwórza folwarcznego; ustawiony elewacjami szczytowymi na linii półn.-półd skierowany jest el. frontową na zachód. Od drogi obiekt oddzielony jest przydomowym ogródkiem ogrodzonym drewnianym płotem. Materiał, konstrukcja, technika - ściany z cegły łączonej w wążku krzyżowym, otynkowane, wzniesione na niskim otynkowanym cokole; strop - ceramiczny /cegła dziurawka między belkami stalowymi/; więźba dachowa - kleszczowo płatwiowa na ścianach stolcowych; dach - kryty podwójnie karpiówką; okna - w południowej części budynku pojedyncze dwuskrzydłowe ze ślaniem i słupkiem, prostopadłościenne, z wyodrębnionymi podokiennikami, zabezpieczone drewnianymi okiennicami, w części północnej budynku nowa stolarka okienna; drzwi - zewnętrzne - zachowane w południowej części elewacji frontowej - ramowe z desek, przekryte łukiem pełnym, wewnętrzne - pierwotnie szpungowe i płycinowe, obecnie płycinowe i płytowe, w południowej części budynku zachowana para drzwi szpungowych prowadzących z sieni do kuchni; podłoga - w sieniach i kuchniach posadzka cementowa, w pokojach podłogi z desek; schody - na poddasze - drewniane zabiegowe. Rzut, kształt i bryła - obiekt założony na rzucie prostokąta, jednokondygnacyjny, częściowo podpiwniczony, z poddaszem użytkowym, nakryty dachem naczółkowym; bryła obiektu prostopadłościenna. Elewacje - zachodnia - pierwotnie 6-osiowa z otworami drzwiowymi przekrytymi łukami pełnymi na osiach skrajnych oraz z otworami okiennymi prostopadłociennymi na osiach środkowych, otwory okienne i drzwiowe w ozdobnych opaskach opracowanych w tynku, malowanych obecnie elewacja zeszpecona przemurowaniem otworu okiennego w części północnej; wschodnia - w znacznym stopniu zasłonięta przybudówkami /nową i starą/; el. szczytowe - północna i południowa - w partii poddasza 3-osiowe z jednym dużym i dwoma małymi okienkami na osiach, w partii parteru jedno okno umieszczone na osi bocznej, elewacje bez detali zdobniczych. Wnętrze - pierwotnie w budynku znajdowały się dwa mieszkania złożone z dwóch siołek /od frontu i od podwórka/, dwóch pokoi i kuchni. Obecnie mieszkanie zajmujące północną część budynku jest przebudowane. Instalacje - elektryczna, wodna, ociecie i c.o.

14. Kubatura

ok. 530m³

15. Powierzchnia użytkowa

ok. 240m²

18. Prace budowlane i konserwatorskie, ich przebieg i dokumentacja

-w 1991r. przeprowadzony został kapitalny remont mieszkania zajmującego północną część budynku połączony z jego modernizacją: z części kuchni wyodrębniono mały korytarz i łazienkę, rozbudowano przybudówkę od strony zachodniej, założono centralne ogrzewanie, wymieniono okna i drzwi, przełożono dach,

-planowany jest podobny remont mieszkania zajmującego południową część budynku

16. Przeznaczenie pierwotne

dom mieszkalny - dwojak

17. Użytkowanie obecne

dom mieszkalny - dwojak

19. Stan zachowania (fundamenty, ściany zewnętrzne, ściany wewnętrzne, sklepienia, stropy, konstrukcje dachowe, pokrycie dachu, wyposażenie i instalacje)

-występuje znaczne zawilgocenie ścian, piwnice znajdujące się pod zachodnią częścią budynku zalane są wodą,
-w trakcie remontu północnej części budynku zeszpeczony został wygląd elewacji zachodniej i północnej wskutek wstawienia okien które nie harmonizują z oknami pierwotnymi /szczególnie w el. frontowej/ i wskutek zdemontowania okiennic.

20. Najpilniejsze postulaty konserwatorskie

osuszenie ścian budynku

21. Akta archiwalne (rodzaj akt, numer i miejsce przechowywania)

22. Bibliografia

23. Źródła ikonograficzne i fotografia (rodzaj, miejsce przechowywania, sygnatury)

24. Uwagi różne

25. Opracował

tekst Teresa Palacz IV1991

imię, nazwisko, data, podpis

plany, rysunki j.w.

imię, nazwisko, data, podpis

zdjęcia fotogr. j.w.

imię, nazwisko, data, podpis

miejsce przechowywania negatywów MNR w Szreniawie

Karta po wypełnieniu podlega ochronie na podstawie przepisów prawa autorskiego

26. Adnotacje o inspekcjach, informacje o zmianach (daty, imiona i nazwiska wypełniających)

27. Załączniki

3 wkł~~ad~~adki

1. Miejscowość
Głuponie

2. Obiekt (nazwa jak w karcie)
dom mieszkalny "14"

3. Zawartość wkładki (nazwa obiektu lub materiału uzupełniającego)
zdjęcia

1/el.zachodnia

2/el.południowa

3/el.północna

4/widok na pld.część el.wschodniej

5/zachowane okna w pld części el.zachodniej

6/zachowane drzwi zewnętrzne w pld.części el.zachodniej



2

3

4

Wkładkę założył:
(imię, nazwisko, data)

Miejsce przechowywania negatywów:

TmPalacz IV1991

Wzór ODZ 1978 r.



5



6

1. Miejscowość
Głuponie

2. Obiekt (nazwa jak w karcie)
dom mieszkalny "14"

3. Zawartość wkładki (nazwa obiektu lub materiału uzupełniającego)
zdjęcia domów mieszkalnych "22", "24" i "25"

Domy mieszkalne oznaczone na planie sytuacyjnym "22", "24" i "25" znajdujące się w południowej części kolonii mieszkaniowej robotników folwarcznych zbudowane zostały w tej samej konwencji i w tym samym okresie co dom mieszkalny "14". Obiekty te, w różnym stopniu przebudowane i zmodernizowane, zachowały jednak szereg pierwotnych cech, co widoczne jest na zdjęciach.

zdjęcia:

7/dom nr1 "25" - el.zach. i półn.

8/j.w. - el.półd

9/j.w. - drzwi w el.zach.

10/dom nr2 "24" - el.zach. i półn.

11/dom nr4 "22" /w połowie całkowicie przebudowany/ - widok na el. półn.

12/j.w. - el.zach.



Wkładkę założył: T. Palacz IV 1991
(imię, nazwisko, data)

Miejsce przechowywania negatywów:





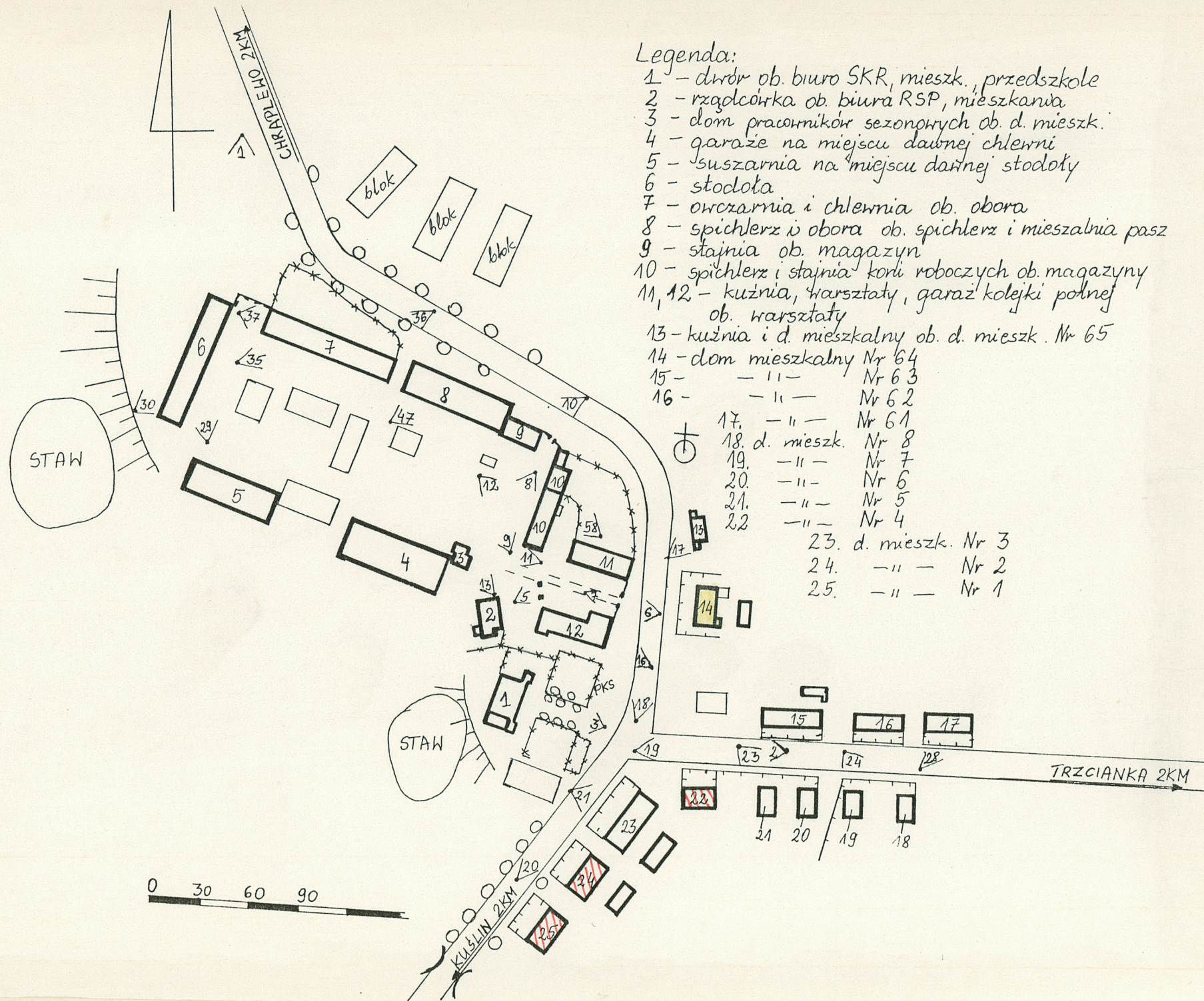
10



11



12



1. Miejscowość
Głuponie

2. Obiekt (nazwa jak w karcie)
dom mieszkalny "14"

3. Zawartość wkładki (nazwa obiektu lub materiału uzupełniającego)
plan sytuacyjny

Wkładkę założył: Teresa Palasz IV 1991
(imię, nazwisko, data)

Miejsce przechowywania negatywów:

Wzór ODZ 1978 r.