

1. Obiekt

DOM MIESZKALNY

2. Czas powstania

4. ćw. XIX w.

3. Miejscowość

KROTOSZYN

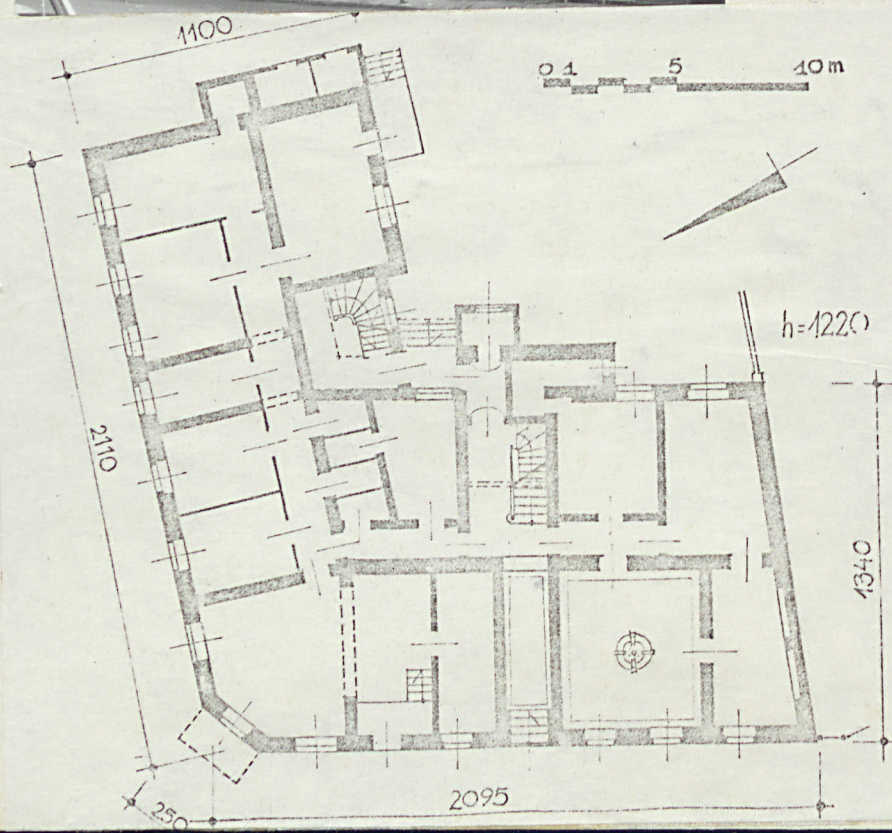
11 Zdjęcia, plan sytuacyjny, rzuty



fot.1  
fot.3



data wykonania  
miejsce przechowywania negatywów  
Barbara Wrońska  
X 1981  
u autora



4. Adres

ul. ŻDUNOWSKA  
ul. Czerwonej  
Armii 33

nr hipoteczny

5. Przynależność administracyjna

województwo Kaliskie

~~miasto~~ miasto Krotoszyn

POW. KROTOSZYN

6. Poprzednie nazwy miejscowości

7. Przynależność administracyjna  
przed 1 VI 1975

województwo Poznańskie

powiat Krotoszyn

8. Właściciel i jego adres



9. Użytkownik i jego adres

Właścicielka + lokatorzy /14  
mieszkań/ ;  
apteka nr 25029

10. Rejestr zabytków

Nr data



Na działce znajdowała się niegdyś kuźnia.

Obecny budynek kupiony od dawnych właścicieli, Niemców, przez rodziców obecnej właścicielki w 1919 r.

Do ok. 1970 r. w miejscu obecnej apteki mieściła się restauracja.

Styl "eklektyczny" na motywach renesansu francuskiego.

Budynek na działce o kształcie trapezoidalnym w narożniku ulic Czerwonej Armii i 56. Pułku Piechoty Wielkopolskiej. Od strony 56 PP dziedziniec oddzielony od ulicy murem z bramą przy ścianie szczytowej. Przy ścianie szczytowej przy drugiej ulicy brama wjazdowa w ogrodzeniu sąsiedn. posesji. Na ścianie przy ulicy 56 PP przy narożniku żeliwny ozdobny wspornik do latarni gazowej /fot.10/.

KONSTRUKCJA: ściany murowane z cegły, ściany piwniczne nietynkowane. Ściany wewnętrzne poddasza drewniane ryglowe wypełnione szachulcem. Stropy drewniane z podsufitką. Strop piwnicy odcinkowy. Wieżba dachowa: krokwie spoczywają na płatwiach opartych na stolcach przy ścianie kolankowej i na ścianach ryglowych poddasza. Pokrycie połaci o dużym spadku dachówką ceramiczną karpówką w łuskę; Połaci o małym spadku papą, wieżyczki blachą. Schody główne /fot.9/ dwubiegowe, o stopniach drewnianych na belkach stalowych nitowanych z 2 kątowników i blaszanego środka zdobionego blaszanymi rozetkami. Pod stopniami blachy z otworami. Bieg piwniczny schodów główn. drewniany policzkowy zabiegowy. Schody kuchenne drewniane policzkowe zabiegowe, z prostokątną duszą. Schody przed wejściem głównym granitowe. W sieni posadzka z płytek terrakotowych imituj. mozaikę, obramowanych płytkami z wypukłym meandrem. Na podestach schodów płytki terrakotowe. W pomieszczeniach apteki płytki z lastrico, nowe. Podłoga piwnicy z cegły na płask. W pozostałych pomieszczeniach podłogi deskowe. Otwory przekryte od wewn. łukiem odcinkowym, od zewnątrz płasko na belkach stalowych. Okna skrzynkowe, dwuskrzydłowe dwupoziomowe, z profilowanym ślemieniem i listwą przymykową zdobioną ozdobnym sfazowaniem i konsolką. Okna klatki schod. pojedyncze. Okna wystawowe apteki oszklone pojedynczo na stałe w ramach stalowych. Drzwi wejściowe dwuskrzydłowe z nadświetłem, oszklone, o bogatej dekoracji architektonicznej. Drzwi między sienią a klatką schodową 2-skrzydł. z nadśw., z oszkleniem o drobnych podziałach ze szkła barwnego ze szlifowanym ornamentem i wzorzystego matowego. Drzwi wejściowe do mieszkań frontowych bogato dekorowane, z konsolkami z elem. toczo-nych. Gałki i okucia zamków mosiężne, nawiąz. do manieryzmu niderlandzk. PLAN o dwóch skrzydłach dwutraktowych nierównej głębokości / szersze przy ul. Czerwonej Armii/, stykających się pod kątem rozwartym, ze ściętym narożnikiem. Klatka schodowa główna w trakcie podwórzowym szerszego skrzydła, z wejściem z sieni dostępnej od frontu i przez mały przedsionek od podwórza; klatka kuchenna w trakcie podwórzowym węższego skrzydła, w kącie między schodzącymi się skrzydłami, dostępna z podwórza. Przy ścianie szczytowej węższego skrzydła iścianie podwórzowej szerszego 3-kondygnacyjne przybudówki mieszczące WC. Duże pomieszczenie w narożniku w parterze, dostępne z ulicy, uzyskane dzięki szerokiemu otworowi w jednej ze ścian nośnych, przekrytemu podciągami. Część podłogi w tym pomieszczeniu na poziomie ulicy, z wewn. schodami na poziom parteru. Dawne duże sale restauracyjne w parterze węższego skrzydła podzielone na małe pokoiki dostępne z korytarza /przy adaptacji na aptekę/



<p>14. Kubatura</p> <p>4300 m<sup>3</sup></p>	<p>15. Powierzchnia użytkowa</p> <p>1050 m<sup>2</sup></p>	<p>16. Przeznaczenie pierwotne</p> <p>budynek mieszkalny z parterem usługowo-handlowym</p>	<p>17. Użytkowanie obecne</p> <p>budynek mieszkalny z parterem usługowym</p>
<p>18. Prace budowlane i konserwatorskie, ich przebieg i dokumentacja</p>	<p>19. Stan zachowania (fundamenty, ściany zewnętrzne, ściany wewnętrzne, sklepienia, stropy, konstrukcje dachowe, pokrycie dachu, wyposażenie i instalacje)</p> <p>Zdewastowane rynny, nieszczelne pokrycie dachowe, zacieki. Stopnie schodów silnie wytarte, brak części tralek balustrady i blach pod stopniami. Parapety, podłogi silnie zniszczone. Posadzka piwnicy w bardzo złym stanie. Pod oknem wieżyczki fragment nowego tynku /ślad po dawnym balkonie ?/</p>		
<p>20. Najpilniejsze postulaty konserwatorskie</p> <p>Wyremontować pokrycie dachowe, naprawić rynny.</p>			



21. Akta archiwalne (rodzaj akt, numer i miejsce przechowywania)

22. Bibliografia

23. Źródła ikonograficzne i fotografie (rodzaj, miejsce przechowywania, sygnatury)

24. Uwagi różne

25. Wypełnił

Jarosław Dobrowolski

1 XII 1981

26. Sprawdził

27. Załączniki

wkładki nr 1, 2, 3.



1. Miejscowość	2. Obiekt (nazwa jak w karcie)	3. Zawartość wkładki (nazwa obiektu lub materiału uzupełniającego)
KROTOSZYN	DOM MIESZKALNY ul. Czerwonej Armii 33	c.d. z rubryki 13

BRYŁA trzykondygnacyjna, nakryta od strony ulicy dachem o dużym spadku, z facjatkami, i od strony podwórza połącią o małym spadku. Nad ściętym narożnikiem wieżyczka o baniastym dwukondygnacyjnym hełmie /fot.4,6/, na ściętym narożniku balkony w I i II piętrze. Cokół oddzielony od elewacji płaskim pasem tynku.

ELEWACJE /fot.1,2,3/ przecięte gzymsami kordodowymi i gzymsem międzypiętrowym w poziomie stropu parteru. Parter traktowany cokołowo, boniowany poziomymi pasami. W wyższych kondygn. boniowane tylko narożniki przy ścianach szczytowych i przy nich pas ściany boniowany poziomymi pasami. Okna parteru w gładkich wgłębnym obramieniach. Okna piętra w uskokowych obramieniach uszakowych, nad oknami trójkątne frontony na 2 konsolach, w tympanonach muszle. Pod frontonami girlandy, pod oknami płyciny z ornamentem zawijającym i gałązkami oliwnymi /tylko w elew. zach./ /fot.5/. Okna II piętra w uszakowych obramieniach zawijających się górą w woluty obejmujące muszle. Pod gzymsem wieńczącym fryz z girlandami, gzyms obity profilowanymi deskami. W połaciach dachowych facjatki drewniane, z oknami w obramieniach uszakowych, z trójkątnymi frontonami. Czoła belek podtrzymujących dach facjatki opracowane jako konsole. Obie elewacje uliczne siedmioosiowe. W elewacji od str. Armii Czerwonej /zach/ pośrodku drzwi wejściowe. Okno przy ściętym narożniku przebite poniżej gzymsu pod oknami parteru /wystawowe/. Obok drzwi wejść. do apteki. Ścięty narożnik jednoosiowy /fot.4/, balkon I piętra o balastradzie z tralek cementowych, drzwi balkonowe w uszakowym obramieniu. Balkon II piętra z balustradą żelazną nitowaną o prostym rysunku pomiędzy słupkami betonowymi, drzwi balkonowe obramowane podobnie jak okna II piętra. W wieżyczce okno zamknięte łukiem półkolistym ze zwornikiem. W zworniku głowa fauna. Okno ujęte w pilastry tokańskie /fot.6/. Nad hełmem zachowane resztki chorągiewki. Elewacje podwórzowe niezdobione /fot.7/, o nieregularnym układzie niedekorowanych otworów, czterokondygnacyjne. Elewacje szczytowe ślepe /fot.8/, ściana szczytowa przesłania krawędź dachu schodkowymi uskokami.

We WNĘTRZU w sieni bogaty gzyms podsufitowy na konsolach. Na ścianach sieni malowidła olejne, dość prymitywne, przedstawiający sceny arkadyjskie w obramieniach rocaille, plafon malowany klejowo przedstawiający niebo z jaskółkami, obramowany kratką regencyjną. W głównym pokoju frontowym mieszkania parterowego gzyms z zębniakiem na konsolkach, na środku sufitu rozeta z ornamentem chrząstkowo-zawijającym.

INSTALACJE: elektryczna, wodna, kanalizacyjna, /WC dostępne z podestów/, gazowa. W mieszkaniu właścicielki i w pomieszczeniach apteki na parterze niezależne instalacje centralnego ogrzewania.

Wkładkę założył: Jarosław Dobrowolski, 1 XII 1981  
(imię, nazwisko, data)

Wzór ODZ 1978 r.

Miejsce przechowywania negatywów: .....



1. Miejscowość

KROTOSZYN

2. Obiekt (nazwa jak w karcie)

DOM MIESZKALNY

3. Zawartość wkładki (nazwa obiektu lub materiału uzupełniającego)

c.d. materiału ilustracyjnego z rubr. 11



fot.4



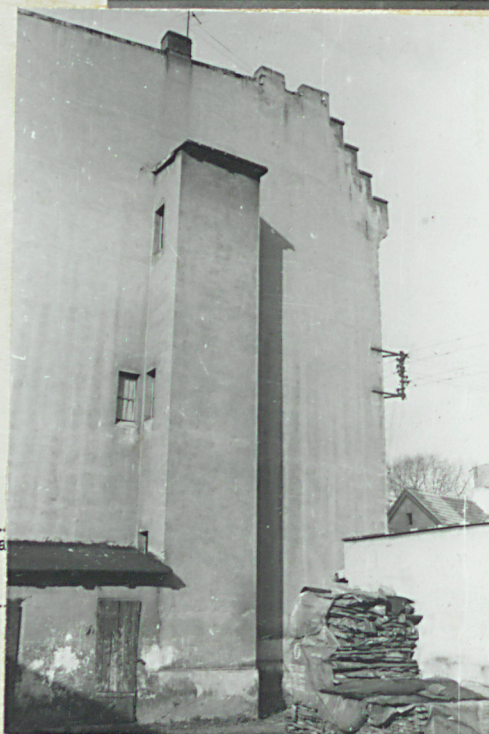
fot.5



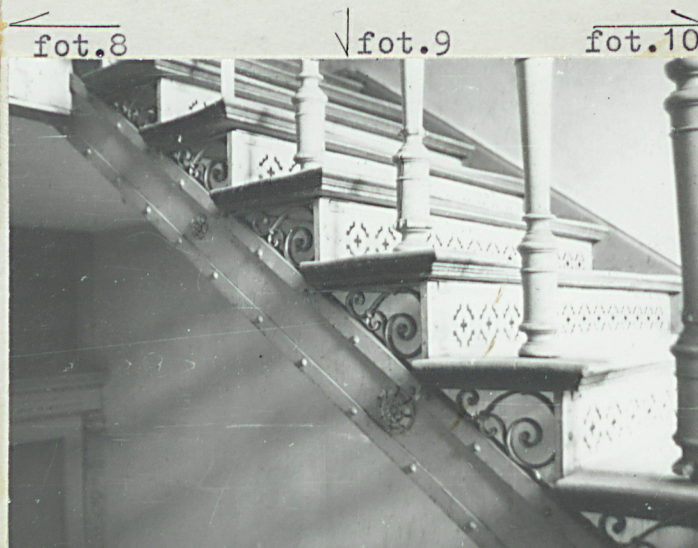
fot.6



fot.7



fot.8



fot.9



fot.10

Barbara Wrońska

X 1981

Wkładkę założył: \_\_\_\_\_  
(imię, nazwisko, data)

u autora

Miejsce przechowywania negatywów: \_\_\_\_\_



1. Miejscowość

KROTOSZYN

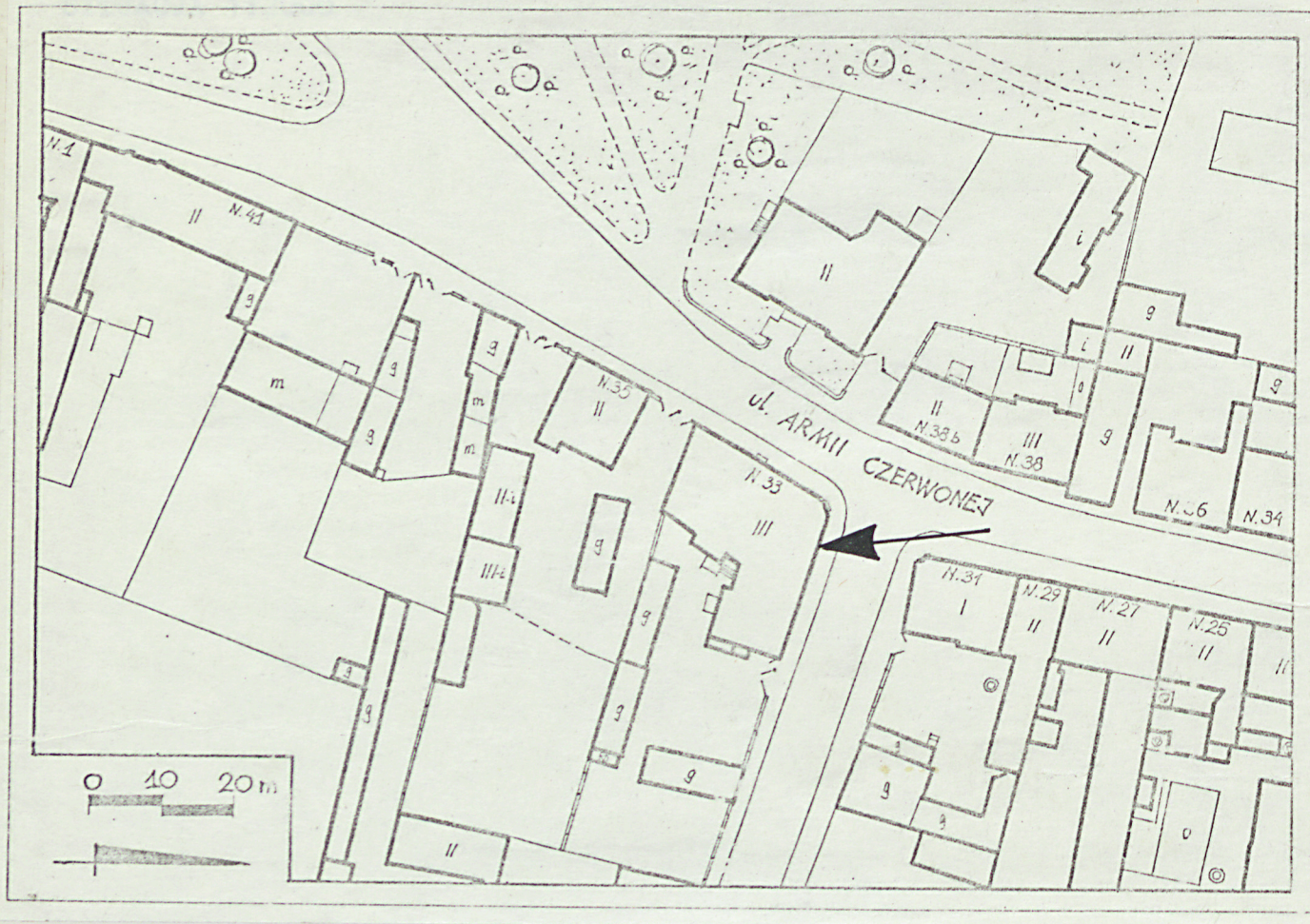
2. Obiekt (nazwa jak w karcie)

DOM MIESZKALNY

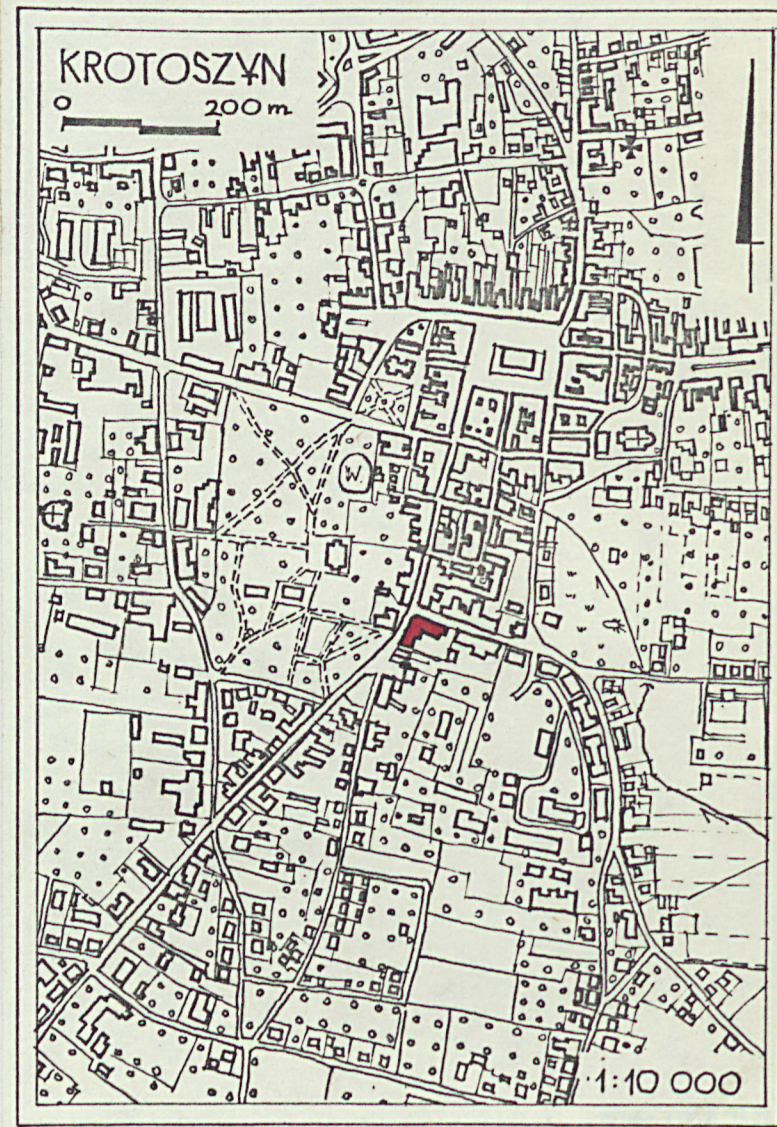
ul. Czerwonej Armii 33

3. Zawartość wkładki (nazwa obiektu lub materiału uzupełniającego)

uzupełnienie do rubr. 11 / sytuacja, orientacja



ORIENTACJA 1:10 000



Wkładkę założył: Jarosław Dobrowolski, 1 XII 1981  
(imię, nazwisko, data)

Miejsce przechowywania negatywów: \_\_\_\_\_