

A B C D E F G H I J K L Ł M N O P R S T U V W X Y Z

WIELKOPOLSKIE

1. Obiekt

DOM MIESZKALNY

/18/

2. Czas powstania

pocz. XXw.

3. Miejscowość

CHRAPLEWO

4. Adres Chraplewo nr32

64-312 Brody

nr hipoteczny

5. Przynależność administracyjna

województwo poznańskie

gmina Kuślin

6. Poprzednie nazwy miejscowości

7. Przynależność administracyjna

przed 1 VI 1975

województwo poznańskie

powiat Nowy Tomysl

8. Właściciel i jego adres

Skarb Państwa

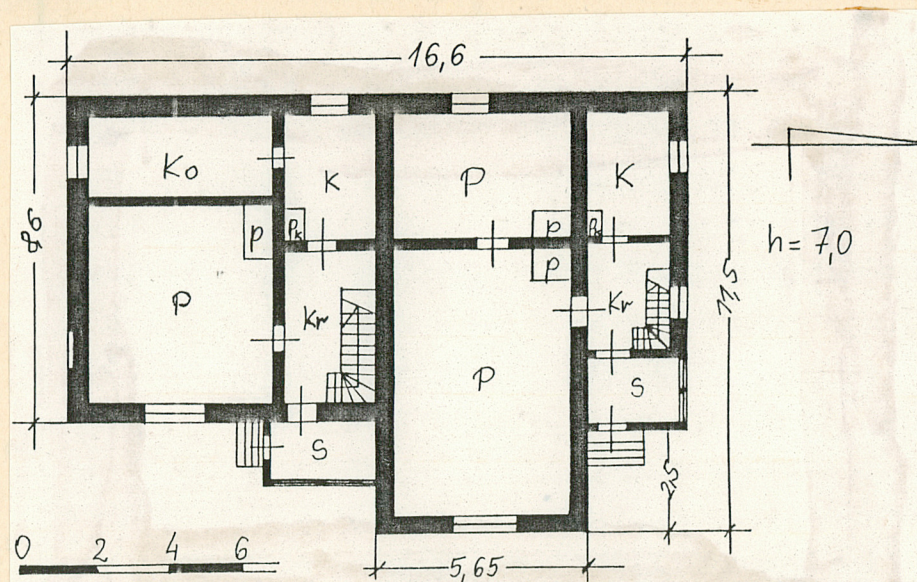
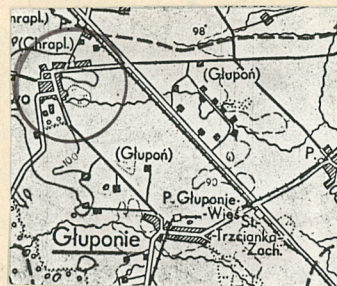
9. Użytkownik i jego adres

PGR Michorzewo

Zakład Rolny Chraplewo

10. Rejestr zabytków

Nr data



P - pokój
K - kuchnia
Kr - korytarz
Ko - komora ob. łazienka
S - sien
p(Pk) - piec (kuchenny)

12. Autorzy, historia obiektu, określenia stylu.

Dom mieszkalny wzniesiony na terenie kolonii mieszkaniowej robotników folwarcznych, po zachodniej stronie drogi wiodącej z podwórza folwarcznego w kierunku północnym; elewacjami szczytowymi ustawiony na linii półn.-półd skierowany jest el.półn. w stronę domu mieszkalnego nr 33 "19", elewacją frontową zwrócony na wschód - w stronę drogi, a elewacją tylną skierowany na podwórko i chlewik "18a"; od drogi obiekt oddzielony jest ogródkiem przydomowym i płotem drewnianym. Materiał, konstrukcja, technika ściany z cegły, wzniesione na kamiennym cokole i rolce ceglanej, ponad cokolem otynkowane i malowane, w partii poddasza ściana konstrukcji szkieletowej; strop - prawdopodobnie ceramiczny; więźba dachowa - krokwiowo płatwiowa; dach - kryty podwójnie karpiówką; okna - na werandzie w el.wschodniej - pojedyncze, wielopolowe, w partii parteru el.wschodniej - 6-polowe ze śłemeniem i słupkami, przekryte łukami odcinkowymi, w partii parteru el.szczytowych - dwuskrzydłowe 4-polowe, ze śłemeniem i słupkiem przekryte łukami odcinkowymi, w partii parteru el.tylnej wymienione okna dwupolowe prostopadłokątne, w partii poddasza okna zachowane, z słupkiem oraz ze śłemeniem i słupkiem, oraz nowe okna dwupolowe; drzwi - płycinowe i płytowe; podłogi - w sieni i kuchni posadzka cementowa, w pokojach - płyta pilśniowa pokryta gumolitem; schody - na poddasze - drewniane zabiegowe. Rzut, kształt i bryła - obiekt założony na rzucie przylegających do siebie prostokątów, jednokondygnacyjny z poddaszem, częściowo podpiwniczony, nakryty dachami naczółkowymi o znacznym nachyleniu połaci; bryła obiektu utworzona jest przez przylegające do siebie prostopadłości ściany. Elewacje - frontowa /wschodnia/ - jedno- i dwukondygnacyjna, niejednorodna - z wysuniętą werandą nakrytą jednospadowym daszkiem oraz rodzajem ryzalitu, bez detali zdobniczych, z równomiernie rozmieszczonymi otworami okiennymi i drzwiowymi; zachodnia - częściowo zasłonięta nową przybudówką, jednokondygnacyjna, bez detali zdobniczych; el.szczytowe - dwukondygnacyjne, 2-osiove z otworami okiennymi na osiach, w partiach szczytowych widoczne belki konstrukcji szkieletowej. Wnętrze - obiekt szerokofrontowy z drzwiami wejściowymi od strony wschodniej; w partii parteru znajdują się dwa mieszkania o różnym rozkładzie pomieszczeń.

Obiekt zachował się do czasów obecnych w dobrym stanie i bez poważniejszych przeróbek. Obecnie mieszkają w nim pracownicy PGR.

13. Opis (sytuacja, materiał i konstrukcja, rzut, bryła, elewacje, wnętrze, wyposażenie, instalacje)

Obiekt oznaczony na planie sytuacyjnym "18" znajduje się na terenie kolonii mieszkaniowej robotników folwarcznych, po zachodniej stronie drogi wiodącej z podwórza folwarcznego w kierunku północnym; elewacjami szczytowymi ustawiony na linii półn.-półd skierowany jest el.półn. w stronę domu mieszkalnego nr 33 "19", elewacją frontową zwrócony na wschód - w stronę drogi, a elewacją tylną skierowany na podwórko i chlewik "18a"; od drogi obiekt oddzielony jest ogródkiem przydomowym i płotem drewnianym. Materiał, konstrukcja, technika ściany z cegły, wzniesione na kamiennym cokole i rolce ceglanej, ponad cokolem otynkowane i malowane, w partii poddasza ściana konstrukcji szkieletowej; strop - prawdopodobnie ceramiczny; więźba dachowa - krokwiowo płatwiowa; dach - kryty podwójnie karpiówką; okna - na werandzie w el.wschodniej - pojedyncze, wielopolowe, w partii parteru el.wschodniej - 6-polowe ze śłemeniem i słupkami, przekryte łukami odcinkowymi, w partii parteru el.szczytowych - dwuskrzydłowe 4-polowe, ze śłemeniem i słupkiem przekryte łukami odcinkowymi, w partii parteru el.tylnej wymienione okna dwupolowe prostopadłokątne, w partii poddasza okna zachowane, z słupkiem oraz ze śłemeniem i słupkiem, oraz nowe okna dwupolowe; drzwi - płycinowe i płytowe; podłogi - w sieni i kuchni posadzka cementowa, w pokojach - płyta pilśniowa pokryta gumolitem; schody - na poddasze - drewniane zabiegowe. Rzut, kształt i bryła - obiekt założony na rzucie przylegających do siebie prostokątów, jednokondygnacyjny z poddaszem, częściowo podpiwniczony, nakryty dachami naczółkowymi o znacznym nachyleniu połaci; bryła obiektu utworzona jest przez przylegające do siebie prostopadłości ściany. Elewacje - frontowa /wschodnia/ - jedno- i dwukondygnacyjna, niejednorodna - z wysuniętą werandą nakrytą jednospadowym daszkiem oraz rodzajem ryzalitu, bez detali zdobniczych, z równomiernie rozmieszczonymi otworami okiennymi i drzwiowymi; zachodnia - częściowo zasłonięta nową przybudówką, jednokondygnacyjna, bez detali zdobniczych; el.szczytowe - dwukondygnacyjne, 2-osiove z otworami okiennymi na osiach, w partiach szczytowych widoczne belki konstrukcji szkieletowej. Wnętrze - obiekt szerokofrontowy z drzwiami wejściowymi od strony wschodniej; w partii parteru znajdują się dwa mieszkania o różnym rozkładzie pomieszczeń.

dok.wkł.1

14. Kubatura

ok. 830m³

15. Powierzchnia użytkowa

240m²

16. Przeznaczenie pierwotne

dom mieszkalny

17. Użytkowanie obecne

dom mieszkalny

18. Prace budowlane i konserwatorskie, ich przebieg i dokumentacja

w obiekcie nie przeprowadzono poważniejszych remontów i przebudowy,
wymieniono część stolarki drzwiowej i okiennej,
dokonywano remontów doraźnych.

19. Stan zachowania (fundamenty, ściany zewnętrzne, ściany wewnętrzne, sklepienia, stropy, konstrukcje dachowe, pokrycie dachu, wyposażenie i instalacje)

bardzo zły stan elementów więźby dachowej,
obiekt jest zawilgocony,

20. Najpilniejsze postulaty konserwatorskie

należy naprawić uszkodzenia więźby, wymienić spróchniałe belki,

rodziny użytkujące obecnie mieszkania w tym budynku nie dbają o stan obiektu, ponieważ -jak mówią- nie jest to ich własność.

21. Akta archiwalne (rodzaj akt, numer i miejsce przechowywania)

22. Bibliografia

23. Źródła ikonograficzne i fotografia (rodzaj, miejsce przechowywania, sygnatury)

24. Uwagi różne

25. Opracował

tekst

Joanna Skworz IV1991

imię, nazwisko, data, podpis

plany, rysunki

j.w.

imię, nazwisko, data, podpis

zdjęcia fotogr.

j.w.

imię, nazwisko, data, podpis

miejsce przechowywania negatywów

MNR w Szreniawie

Karta po wypełnieniu podlega ochronie na podstawie przepisów prawa autorskiego

26. Adnotacje o inspekcjach, informacje o zmianach (daty, imiona i nazwiska wypełniających)

27. Załączniki

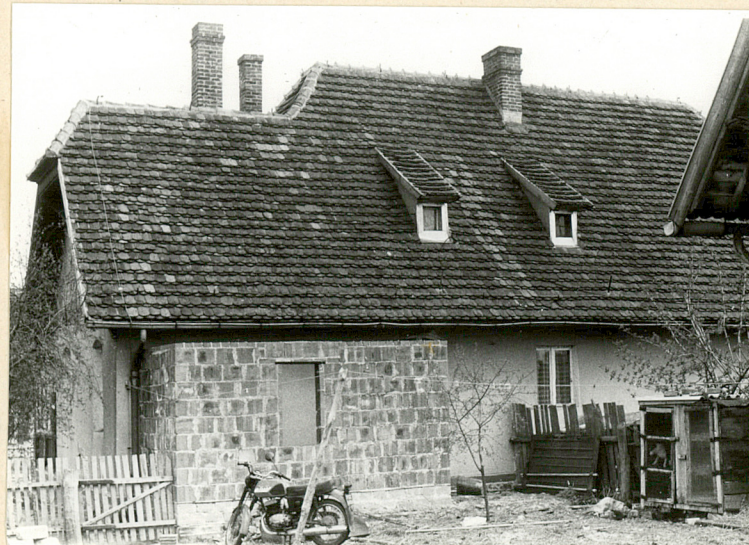
2 wkładek

1. Miejscowość	2. Obiekt (nazwa jak w karcie)	3. Zawartość wkładki (nazwa obiektu lub materiału uzupełniającego)
Chraplewo	dom mieszkalny "18"	dok.pkt 13, zdjęcia i plan sytuacyjny

dok.pkt 13: Z korytarzy wiodą schody na poddasze; pod korytarzami i kuchniami znajdują się piwnice. Instalacje - elektryczna, wodna, ogrzewanie piecami, odgromnikowa.

zdjęcia:

- 1/elewacja wschodnia
- 2/fragment elewacji zachodniej
- 3/elewacja południowa
- 4/elewacja północna
- 5/nowe okno w mansardzie wschodniej połaci dachu
- 6/ i 7/okna w partii parteru /el.półn. i wsch./
- 8/chlewik "18a"



2

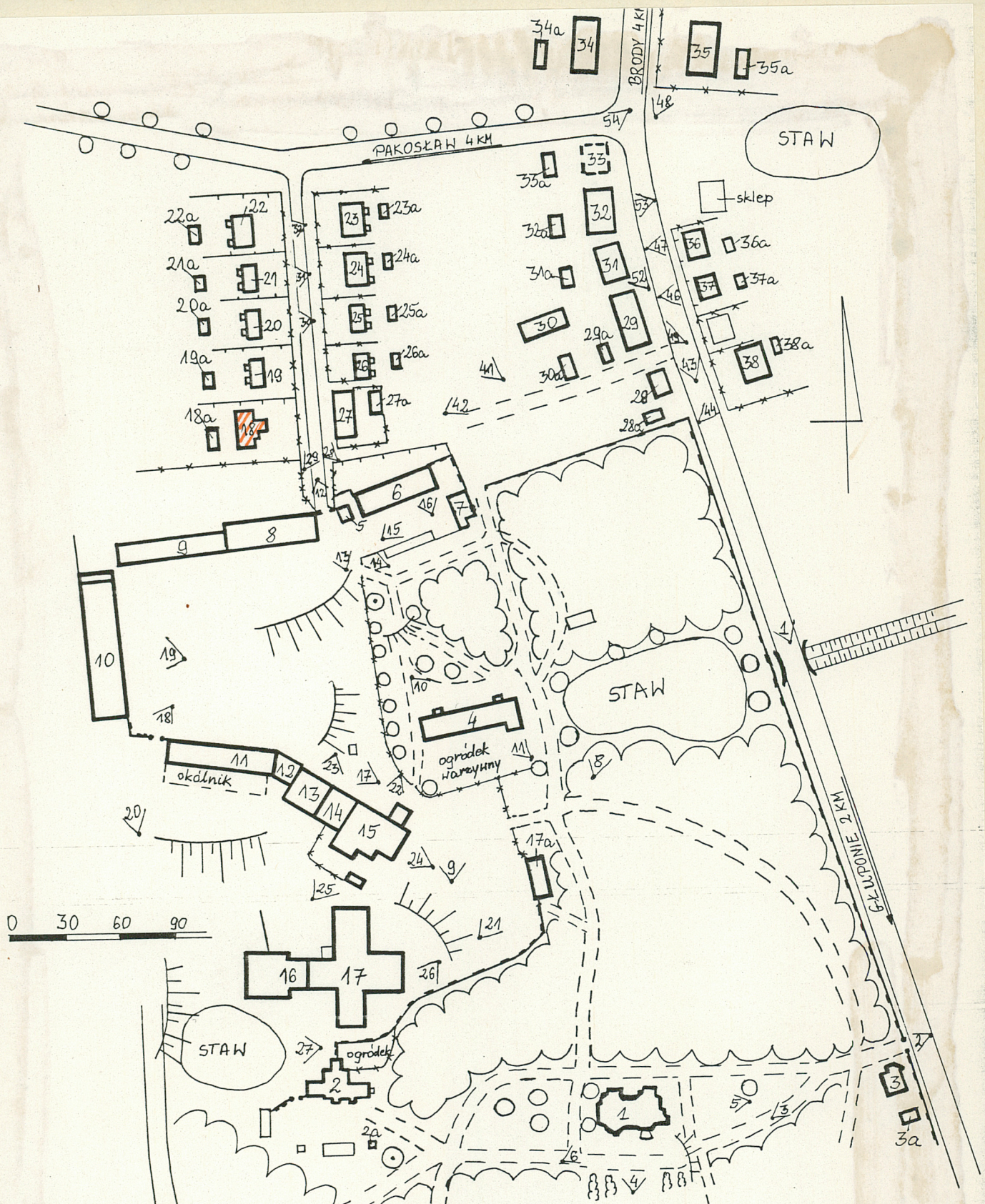


3

Wkładkę założył: Joanna Skworz IV 1991
(imię, nazwisko, data)

Miejsce przechowywania negatywów:

Wzór ODZ 1978 r.



Legenda:

- | | |
|---|--|
| 1 - pałac ob. szkoła | 17 - obora, 17a - chlewiki |
| 2 - stajnia koni ryjadowych i wozownia | 18-22 - ob. dom mieszkalny Nr 33, 34, 35, 36 |
| 2a - piwniczka | 18a-22a - chlewiki |
| 3 - dom ogrodnika | 23-27 - ob. dom mieszkalny Nr 25, 25, 26, 27, 28 |
| 3a - chlewiki | 23a-27a - chlewiki |
| 4 - dwór ob. bud. administr.-mieszkalny | 28 - d. mieszkalny Nr 18 |
| 5 - ob. remiza | 28a - chlewiki |
| 6 - garaże i kuznia | 29 - d. mieszkalny Nr 19 |
| 7 - szopy na maszyny | 29a - chlewiki |
| 8 - chlewnia, stajnia koni roboczych, spichlerz | 30-30a - chlewiki |
| 9 - ob. garaże | 31 - d. mieszkalny Nr 20 |
| 10 - stodoła ob. owczarnia | 31a - chlewik |
| 11 - ob. cielętnik i tuczarnia | 32 - d. mieszkalny Nr 21 |
| 12 - ob. magazyn nawozowy | 32a - " " |
| 13 - ob. magazyn paszowy | 33a - chlewik |
| 14-15 - gorzelnia ob. nieuzyt., mieszkalnie | Nr 22, 34a - chlewik |
| 16 - stodoła | Nr 15, 35a - chlewik |
| | Nr 14, 36a - chlewik |
| | Nr 13, 37a - chlewik |
| | Nr 10, 38a - chlewik |

1. Miejscowość

Chraplewo

2. Obiekt (nazwa jak w karcie)

dom mieszkalny "18"

3. Zawartość wkładki (nazwa obiektu lub materiału uzupełniającego)

zdjęcia



4



5



6



Skworz IV1991

, nazwisko, data)



8