

1. Obiekt  
DOM MIESZKALNY /SZESCIORAK/ OB.BLIZNIAK "9"

441/44/1/2-1

2. Czas powstania  
2 poł.XIX w.  
ok.1910 r

3. Miejscowość  
R A C O T

4. Adres *ok. ul. Głuchnia*  
Racot - ul.Bieruta 5

nr hipoteczny .....

5. Przynależność administracyjna  
województwo *leszczyńskie*  
gmina *Kościół*

6. Poprzednie nazwy miejscowości

7. Przynależność administracyjna  
przed 1.VI.1975 r.  
województwo *poznańskie*

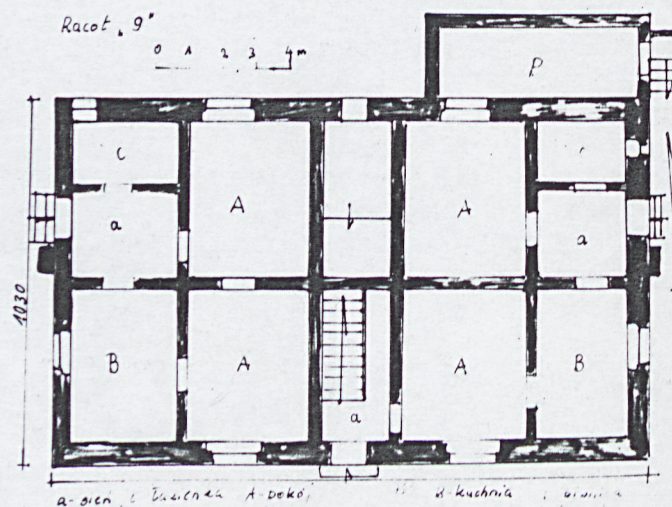
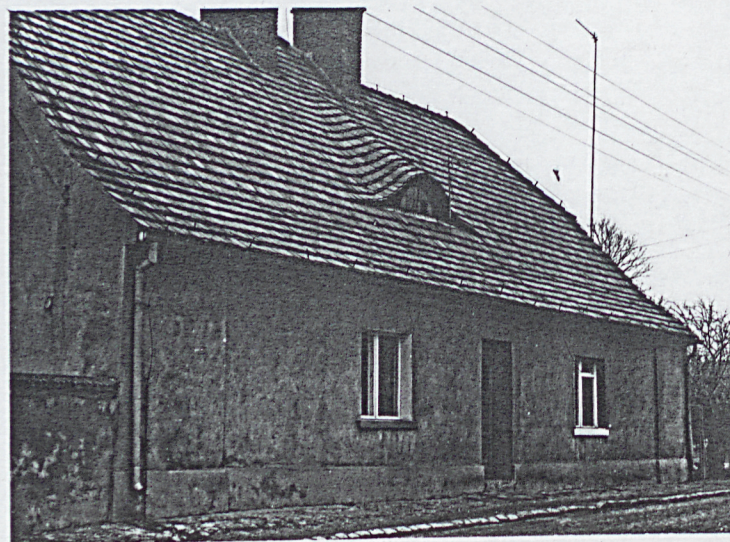
powiat .....

8. Właściciel i jego adres  
Stadnina Koni Racot-  
Gospodarstwo Racot

9. Użytkownik i jego adres

10. Rejestr zabytków

Nr ..... data .....



autor zdjęć Marek Przybyła  
data wykonania październik 1986 r.  
miejsce przechowywania negatywów



12. Autorzy, historia obiektu, określenia stylu.

Budynek ten budowany był w dwóch etapach. Pierwszy prawdopodobnie w 2 połowie XIX wieku, drugi w latach ok. 1910-11, kiedy powstały domy przy ulicy Dworcowej i na początku ul. Bieruta. Przemawia za tym wygląd budynku - parterowy z wysokim dachem od ulicy o charakterze zbliżonym do budynków wzniesionych na początku XIX wieku i dekoracji architektonicznej do nich nawiązującej / cokół i para pilastrów flankująca boki / oraz dobudowana od północy nowa część i znaczne przebudowanie szczytów zachodniego i wschodniego przez wybitcie nowych otworów okiennych i zbudowanie nieszkalnej II kondygnacji.

13. Opis (sytuacja, materiał i konstrukcja, rzut, bryła, elewacje, dach, wnętrze, wyposażenie, instalacje)

Budynek mieszkalny zaznaczony na planie sytuacyjnym nr "9" wznosi się przy ulicy Bieruta 5 we wschodniej części Racotu. Zwrócony jest kalenicą do ulicy. Od północy przylega do niego piwnica, reszta budynków gospodarczych umieszczona po drugiej stronie podwórza.

Dom murowany z cegły, na ceglanej podmurówce, tynkowany.

Stropy drewniane z podsufitką.

Dach kryty dachówką karpiówką ułożoną w koronkę. Kalenice i naroża gąsiorami. Podłogi w pomieszczeniach mieszkalnych drewniane, w sieni cementowa posadzka. Schody jednobiegowe, drewniane z poręczą drewnianą. w tym pomieszczeniu podłoga ceglana. Otwory drzwiowe prostozaamknięte. Drzwi jednoskrzydłowe, drewniane, płycinowe. Od zachodu z wypełnieniem w górnej części ze szkła. Okna prostozaamknięte lub owalne. Okna nowe, skrzynkowe, dwuskrzydłowe. Grubość muru wynosi 0,65 m.

Budynek wzniesiony na planie prostokąta o wymiarach 17,60 x 10,30 m. Układ wnętrz dwutraktowy, na bokach 2,5 traktowy. Sienią niegdyś przełotową na osi budynku. Obecne wejścia z ścian szczytowych. Od północno-go-wschodu przylega piwnica.

Budynek od strony południowej jednokondygnacyjny kryty wysokim dachem dwuspadowym z naczółkami, od strony północnej posiada przybudówkę II-kondygnacyjną krytą osobnym dachem dwuspadowym z naczółkiem umieszczonym prostopadle do dachu pierwotnego i wystającym ponad linię kalenicy tegoż. Ściany szczytowe II kondygnacyjne, przystają do nich dobudowane kominy wystające ponad naczółek, który przecinają pośrodku. Budynek niepodpiwniczony.

Elewacja południowa - 3 osiowa. Otwory okienne flankują otwór drzwiowy umieszczony na osi symetrii. Szeroki pas cokołowy i dwa flankujące na narożach szerokie pilastry nawiązują do dekoracji architektonicznej budynków wzniesionych w Racocie na przełomie XVIII/XIX w i w pierwszej połowie. Nad wejściem w dachu okno powiekowe kryte wspólnym dachem. Elewacja północna - 4-osiowa, od wschodu przylega piwnica kryta osobnym dachem pulpitowym, dochodzącym do krawędzi dachu budynku zasadniczego. Na osi wystawka dwukondygnacyjna, kryta wysokim dachem naczółkowym. W szczycie owalne poprzecznie ułożone okno, pod nim dwa prostokątne okna, pod nimi na osi symetrii umieszczone wejście. W części zachodniej tej elewacji pierwotne okno oraz wtórne okienko od spiżarni.

Elewacja zachodnia i wschodnia rozwiązane identycznie - 2 osiowe na parterze, otwory po bokach komina, na II kondygnacji okno w części północnej, z boków symetrycznie umieszczone owalne otwory okienne pionowo ułożone /od wschodu przebudowane/. Boki flankowane bardzo szerokimi płaskimi pasami w tynku, zwężającymi się o połowę i ramującymi szczyt.

Budynek posiada instalacje elektryczną, kanalizacyjną, ogrzewanie piecami węglowymi. Rynny.



14. Kubatura 605 m <sup>3</sup> parter 185 m <sup>3</sup> II kondygnacja	15. Powierzchnia użytkowa 179 m <sup>2</sup>	16. Przeznaczenie pierwotne dom mieszkalny-sześciorek	17. Użytkowanie obecne dom mieszkalny-bliźniak
18. Prace budowlane i konserwatorskie, ich przebieg i dokumentacja Przebudowa pierwotnego domu na początku XX w - prawdopodobnie ok. 1910 r. Założenie wody i kanalizacji w l. 70-tych.		19. Stan zachowania (fundamenty, ściany zewnętrzne, ściany wewnętrzne, sklepienia, stropy, konstrukcje dachowe, pokrycie dachu, wyposażenie i instalacje) dobry	
20. Najpilniejsze postulaty konserwatorskie			



21. Akta archiwalne (rodzaj akt, numer i miejsce przechowywania)

22. Bibliografia

23. Źródła ikonograficzne i fotografie (rodzaj, miejsce przechowywania, sygnatury)

24. Uwagi różne

nietypowa przebudowa budynku wiejskiego usiłująca mu nadać charakter willowy. Być może zamierzony wygląd został zniekształcony przez zmienione po II wojnie otwory okienne.

25. Wypełnił

Dorota Matyaszczyk

.....  
imię i nazwisko

data .....

20.11.1986 r.

26. Sprawdził

.....  
imię i nazwisko

data .....



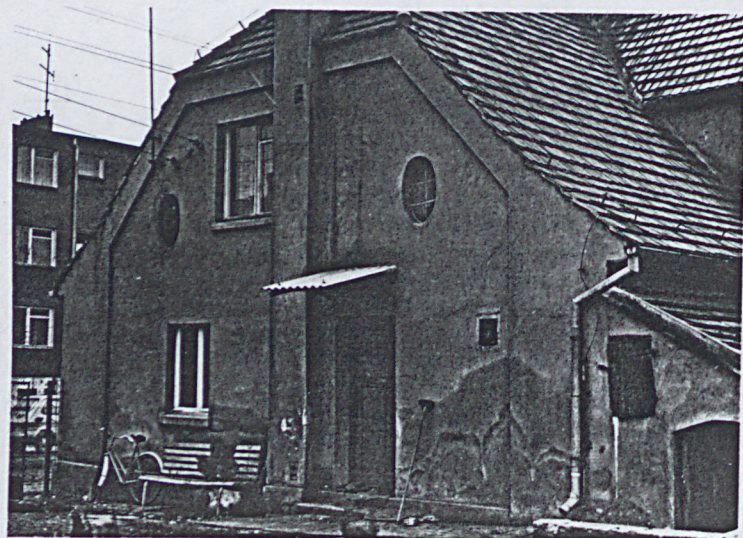
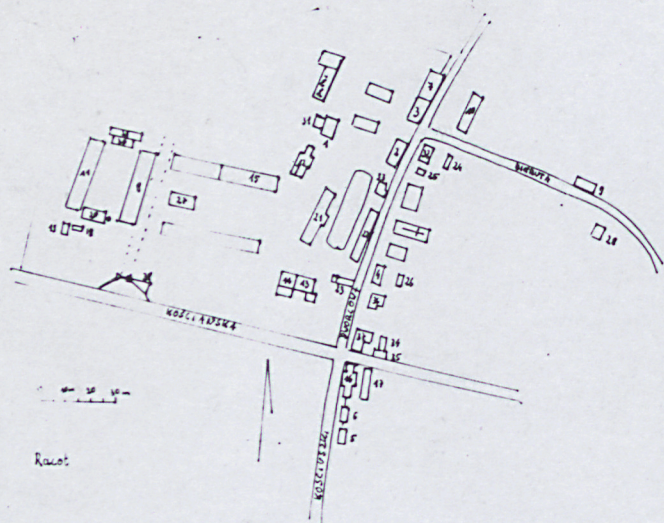
# WKŁADKA DO KARTY EWIDENCYJNEJ ZABYTKÓW ARCHITEKTURY I BUDOWNICTWA

Załącznik Nr 1

1. Miejscowość  
R A C O T

2. Obiekt (nazwa jak w karcie)  
DOM MIESZKALNY "9"

3. Zawartość wkładki (nazwa obiektu lub materiału uzupełniającego)  
Zdjęcia



Wkładkę założył: D. Matyaszczyk, 20.11.1966 r.  
(imię, nazwisko, data)

Miejsce przechowywania negatywów: .....  
PZGK 6 - 68209/86 - 5000 zlec. 3419/Wyd. Akcyd. P-6

Wzór ODZ 1978 r.



1. Miejscowość

R A C O T

2. Obiekt (nazwa jak w karcie)

DOM MIESZKALNY "9"

3. Zawartość wkładki nazwa obiektu lub materiału uzupełniającego)

zdjęcia



D.Matyaszczyk, XI.1986 r.

Wkładkę założył:

(imię, nazwisko, data)

Miejsce przechowywania negatywów:

PZGK 6 - 68209/86 - 5000 złec. 3419/Wyd. Akcyd. P-1