

A B C D E F G H I J K L Ł M N O P R S T U V W X Y Z

Nr

WIELKOPOLSKIE

1. Obiekt

DOM MIESZKALNY

2. Czas powstania
XVIII w.
poł. XIX w.
pocz. XX w.

3. Miejscowość

LESZNO

4. Adres

ul. Wolności nr 30
64 – 100 Leszno

nr hipoteczny

5. Przynależność administracyjna

województwo wielkopolskie

powiat Leszno

gmina m. Leszno

6. Poprzednie nazwy miejscowości

Lissa

7. Przynależność administracyjna
przed 01.01.1999

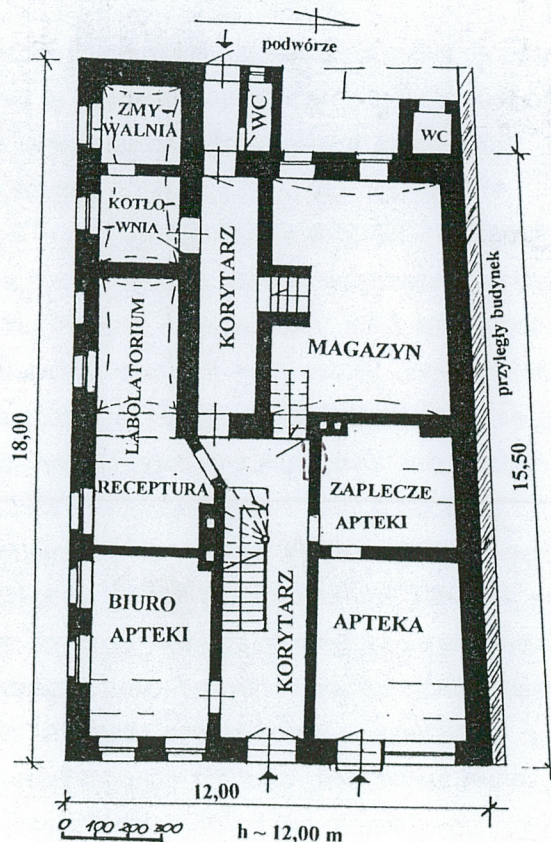
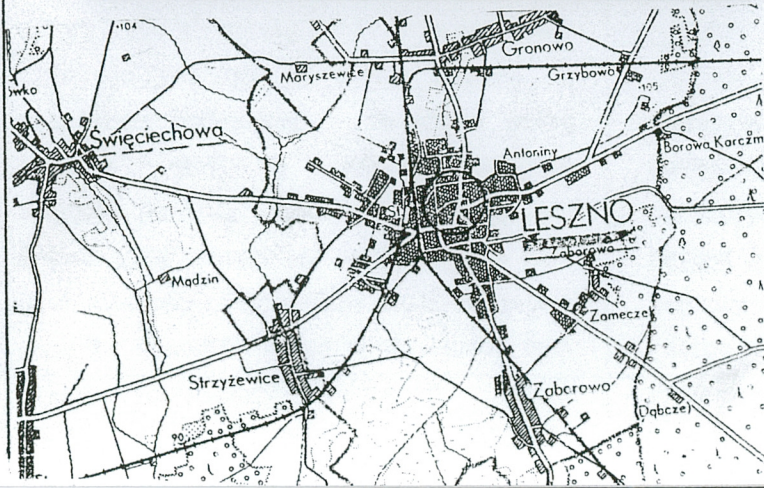
województwo leszczyńskie

8. Właściciel i jego adres

9. Użytkownik i jego adres
j.w.

10. Rejestr zabytków
nr rejestru 1257/A z dnia 15.01.1971 r.

506/wolcp/A



12. Autorzy, historia obiektu, określenie stylu

Początki obecnego domu mieszkalnego przy ulicy Wolności nr 30 sięgają prawdopodobnie połowy XVIII wieku. Na mapie z 1783 roku widnieje budynek, który był mniejszy niż obecnie. Jest to najprawdopodobniej zachowana południowo – zachodnia część obecnego budynku. O czasie budowy tej części mogą świadczyć zachowane sklepienia kolebkowe nad piwnicami oraz sklepienia żeglaste nad parterem. Czas budowy obecnego budynku można podzielić na trzy etapy. W drugiej połowie XIX wieku istniał budynek rozbudowany w linii ulicy Wolności. Był nadal mniejszy od obecnego. Dach był dwuspadowy, symetryczny, ze ściętymi naczółkami. W 1876 roku właścicielem jest Otto Kuntze. Projekt autorstwa I. Wittg'a z 1887 roku przedstawia projektowaną rozbudowę budynku w tylnym trakcie – od strony zachodniej, polegającą na nadbudowie piętra. Dach o małym spadku w kierunku podwórza. W 1902 roku właścicielem domu był aptekarz Martin Mannheim. Apteka zlokalizowana była w pomieszczeniu narożnym (ob. biuro apteki). W 1904 roku F. Feuer projektuje urządzenie sklepu po drugiej stronie korytarza, naprzeciwko pomieszczenia apteki – projekt ten zostaje wykonany.

c.d. na wkładce nr 1

13. Opis (sytuacja, materiał i konstrukcja, rzut, bryła, elewacje, wnętrza, wyposażenie, instalacje)

Leszno jest miastem leżącym na szlaku Poznań – Wrocław. Ulica Wolności wychodzi z północno – wschodniego narożnika Rynku. Jest to jedna z najstarszych ulic Leszna, która łączyła niegdyś Rynek z zamkiem Leszczyńskich, a później Sułkowskich. Dom mieszkalny z apteką "pod złotym lwem" usytuowany jest po zachodniej stronie zwartej zabudowy ulicy Wolności, u zbiegu ulic Wolności i Aptekarskiej. Frontem skierowany jest na wschód i przylega bezpośrednio do ulicy – obecnie traktu pieszego dzielnicy Stare Miasto. Od strony zachodniej znajduje się ogrodzone murem podwórze, ściana północna przylega do budynku na sąsiedniej posesji.

Materiał – budynek wzniesiony z cegły ceramicznej na zaprawie wapiennej, tynkowany wewnątrz i z zewnątrz. Grubość ścian zróżnicowana od ok. 70 do 25 cm. Część ścian poddasza oparta na drewnianej konstrukcji szachulcowej z wypełnieniem z cegły ceramicznej (mur pruski).

Sklepienia i stropy – nad piwnicą sklepienia kolebkowe, nad magazynem kapa pruska. W południowo – zachodniej części budynku na poziomie parteru i piętra sklepienia żeglaste. Nad piętrem strop drewniany – belkowy z podsufitką.

Dach – oparty na konstrukcji drewnianej – mieszanej (zniekształconej w czasie rozbudowy budynku). W części wschodniej dach o dużym spadku – naczółkowy, kryty dachówką ceramiczną karpiówką w koronkę. W części zachodniej dach o małym spadku – kryty papą na deskowaniu. W środkowej części dachu okno – dające światło na klatkę schodową. Dach na południowym skrzydle budynku – od strony ulicy Aptekarskiej – pulpitowy, kryty dachówką ceramiczną karpiówką w koronkę.

Posadzki i podłogi – w piwnicach posadzki ceglane uzupełniane betonem. W pomieszczeniach apteki – płytki ceramiczne – współczesne, w pomieszczeniach mieszkalnych – podłogi z desek + wykładziny. Na poddaszu podłogi z desek. W skrzydle od strony południowej – posadzka z cegieł na poziomie niższym poddasza i z desek na poziomie wyższym.

Schody – z przyziemia na piętro – drewniane – współczesne, zabiegowe. Na poddasze schody drewniane, zabiegowe z prostą poręczą, w części dolnej balustrada współczesna, w górnej części zachowane toczzone tralki. Na strych – w części wschodniej – schody drewniane zabiegowe obudowane z obu stron. Do piwnicy – w części apteki – schody ceglane wzmocnione betonem, malowane. W części mieszkalnej – ceglane zabiegowe. Schody zewnętrzne – murowane, obłożone płytkami ceramicznymi.

Otworki – okienne w formie prostokątów stojących, zwieńczone prosto. W elewacji frontowej okna w ościeżnicach drewnianych, skrzynkowe, dwudzielne z przechodzącym ślemieniem, czterokwartowe. W połaci dachu – okna typu "wół oko". W elewacji południowej okna w ościeżnicach drewnianych, dwudzielne – z pionowymi szczelinami w górnej części, jednoskrzydłowe z drewnianymi składanymi okiennicami z metalową sztabą – od wewnątrz.

c.d. na wkładce nr 2

14. Kubatura ok. 1600 m ³	15. Powierzchnia użytkowa ok. 550 m ²	16. Przeznaczenie pierwotne dom mieszkalny	17. Użytkowanie obecne Dom mieszkalny i apteka
18. Prace budowlane i konserwatorskie, ich przebieg i dokumentacja		19. Stan zachowania (fundamenty, ściany zewnętrzne, ściany wewnętrzne, sklepienia, stropy, konstrukcje dachowe, pokrycie dachu, wyposażenie i instalacje)	
1. rozbudowa budynku głównego w kierunku zachodnim 2. przebudowa elewacji frontowej 3. adaptacja pomieszczeń w budynku – skrzydle południowym na potrzeby apteki 4. dobudowa sanitariatów i wyjścia z budynku – na ścianie zachodniej 5. Wymiana okien na ścianie zachodniej 6. Wymiana drzwi frontowych oraz witryny i drzwi wejściowych do apteki 7. Wymiana części podłóg i posadzek 8. demontaż i wykonanie nowych schodów z przyziemia na piętro 9. Remont więźby dachowej i wymiana pokrycia dachu 10. Otynkowanie elewacji wschodniej i południowej		dobry	
		20. Najpilniejsze postulaty konserwatorskie	

21. Akta archiwalne (rodzaj akt, numer i miejsce przechowywania)

Archiwum Państwowe w Lesznie, Akta miasta Leszna

22. Bibliografia

1. Ewa Kręglewska – Foksowicz Studium zabudowy ulicy Wolności w Lesznie Poznań 1983/1984
2. Katalog zabytków sztuki w Polsce T. V – Warszawa 1975 rok
3. B. Świderski Ilustrowany opis miasta Leszna – Leszno 1928 rok.

23. Źródła ikonograficzne i fotografie (rodzaj, miejsce przechowywania)

1. Ewa Kręglewska – Foksowicz – Studium zabudowy ulicy Wolności w Lesznie – maszynopis – WOSOZ Leszno
2. Matrykuła art. Nr 588 - Miejski Ośrodek Dokumentacji Geodezyjnej i Kartograficznej w Lesznie
3. Wydział Ksiąg Wieczystych – Leszno

24. Uwagi różne

25. Opracował

tekst

Grażyna Wejman 2002 rok

plany, rysunki

Grażyna Wejman 2002 rok

zdjęcia fotograficzne

Grażyna Wejman 2002 rok

miejsce przechowywania negatywów:

WOSOZ - Leszno

Karta po wypełnieniu podlega ochronie na podstawie przepisów prawa autorskiego.

26. Adnotacje o inspekcjach, informacje o zmianach (daty, imiona i nazwiska wypełniających)

27. Załączniki

9 wkładek

WKŁADKA DO KARTY EWIDENCYJNEJ ZABYTKÓW ARCHITEKTURY I BUDOWNICTWA
ZAŁĄCZNIK NR 1

1. Miejscowość	Leszno	2. Obiekt (nazwa jak w karcie)	3. Zawartość wkładki (nazwa obiektu lub materiału uzupełniającego)
2. Powiat	Leszno		
3. Województwo	wielkopolskie	Dom mieszkalny ul. Wolności 30	c.d. poz. 12, zdjęcia

c.d. poz. 12

W latach następnych apteka zostaje przeniesiona do pomieszczenia sklepu, a byłe pomieszczenie apteki adaptowane zostaje na pokój – później biuro. Ok. 1918 roku od Martina Mannheima dom kupuje R. Wimer, a od niego w 1943 roku dom nabywa Michał Becker. W 1961 roku – w drodze spadku dom jest własnością [REDACTED] córki [REDACTED] oraz jej dzieci [REDACTED] – w latach następnych przechodzi w całości na własność [REDACTED]. Od 1994 roku w drodze spadku dom przechodzi na własność [REDACTED] – stan ten trwa do chwili obecnej. W latach 1954 – 1990 dom był własnością prywatną, a apteka stanowiła własność Skarbu Państwa.

Budynek bez wyraźnych cech stylowych. Śladami XVIII wieku są sklepienia kolebkowe, ościeża drzwi w przyziemiu oparte na łukach koszowych. Obecnie całość pomieszczeń na parterze zajmowana jest przez aptekę i pomieszczenia jej zaplecza (pomieszczenia w przyziemiu usytuowane na zróżnicowanych poziomach).

Budynek na przestrzeni lat wielokrotnie rozbudowywany i przebudowywany z adaptacją pomieszczeń do pełnienia nowych funkcji. Skrzydło południowe budynku – od strony ul. Aptekarskiej – to najprawdopodobniej dawny budynek warsztatowy lub gospodarczy – połączony obecnie funkcjonalnie z rozbudowanym głównym budynkiem mieszkalnym. Architektura dobudowy od strony zachodniej znacznie odbiega od frontowego wystroju budynku. Wewnątrz budynku można zauważyć wyraźne ślady przebudowy i dobudowy ścian z różnych lat budowy.

Podwórze zabudowane garażem, małymi budynkami gospodarczymi i schodami prowadzącymi na taras.



Wkładkę założył: Grażyna Wejman 2002 r.

Miejsce przechowywania negatywów: WOSOZ – Leszno



4.



5.



6



1. Miejscowość Leszno	2. Obiekt (nazwa jak w karcie)	3. Zawartość wkładki (nazwa obiektu lub materiału uzupełniającego)
2. Powiat Leszno	Dom mieszkalny	c.d. poz. 13 zdjęcia
3. Województwo wielkopolskie	ul. Wolności nr 30	

c.d. Poz. 13

W elewacji zachodniej - na poziomie piętra okna dwudzielne, sześciokwartowe, na poziomie poddasza - współczesne okna jednoskrzydłowe. Drzwi frontowe - drewniane, dwuskrzydłowe, klepkowe - współczesne. Drzwi do apteki i witryna - drewniane - współczesne. Na poziomie przyziemia i w części podpiwniczonej otwory zwieńczone łukami koszowymi i proste. Drzwi wewnętrzne - płycinowe, w części z nadświetlami nad drzwiami. Do magazynu apteki - drzwi obite blachą. Drzwi oddzielające korytarz od pomieszczeń mieszkalnych - szerokie, płycinowe z przeszkleniami w górnych płycinach

Rzut - oparty na planie wielokąta, dwutraktowy ze środkowym przelotowym korytarzem w części wschodniej. W części zachodniej z przelotowym korytarzem łączącym skrzydło południowe z rozbudową w części zachodniej. Wejścia do budynku od strony wschodniej i zachodniej.

Bryła - złożona z trzech prostopadłościanów. W części wschodniej - prostopadłościan przykryty niesymetrycznym dachem o różnych spadkach. W części południowej prostopadłościan przykryty stromym dachem pulpityowym. Od strony zachodniej - niskie przybudówki i taras. Obiekt w części dwu i w części trzykondyganacyjny, częściowo podpiwniczony z częściowo mieszkalnym poddaszem.

Elewacja - frontowa - wschodnia - pięcioosiowa z głównym wejściem do budynku na osi. Nad wejściem lew wykonany z drewna - z napisem "apteka pod złotym lwem". Okna ujęte w opaski, gzymsy proste. W połaci dachu dwa "wole oka". Elewacja południowa dostosowana do wystroju elewacji frontowej. Okna ujęte w opaski, gzymsy proste. Elewacja od strony podwórza porośnięta dzikim winem - bez detali architektonicznych.

Wnętrze - w przyziemiu - pomieszczenia apteki. Piętro i część poddasza - mieszkanie. Budynek główny - od strony ul. Wolności rozbudowany w kierunku zachodnim i połączony z budynkiem przyległym do ulicy Aptekarskiej. Całość tworzy funkcjonalną całość z widocznymi śladami przebudów i remontów.

Wyposażenie - waga aptekarska, bogato zdobione meble

Instalacje - elektryczna, gazowa, wodociągowa, kanalizacja sanitarna i deszczowa, odgromowa

7.



8.



9.



1. Miejscowość Leszno
2. Powiat Leszno
3. Województwo wielkopolskie

2. Obiekt (nazwa jak w karcie)

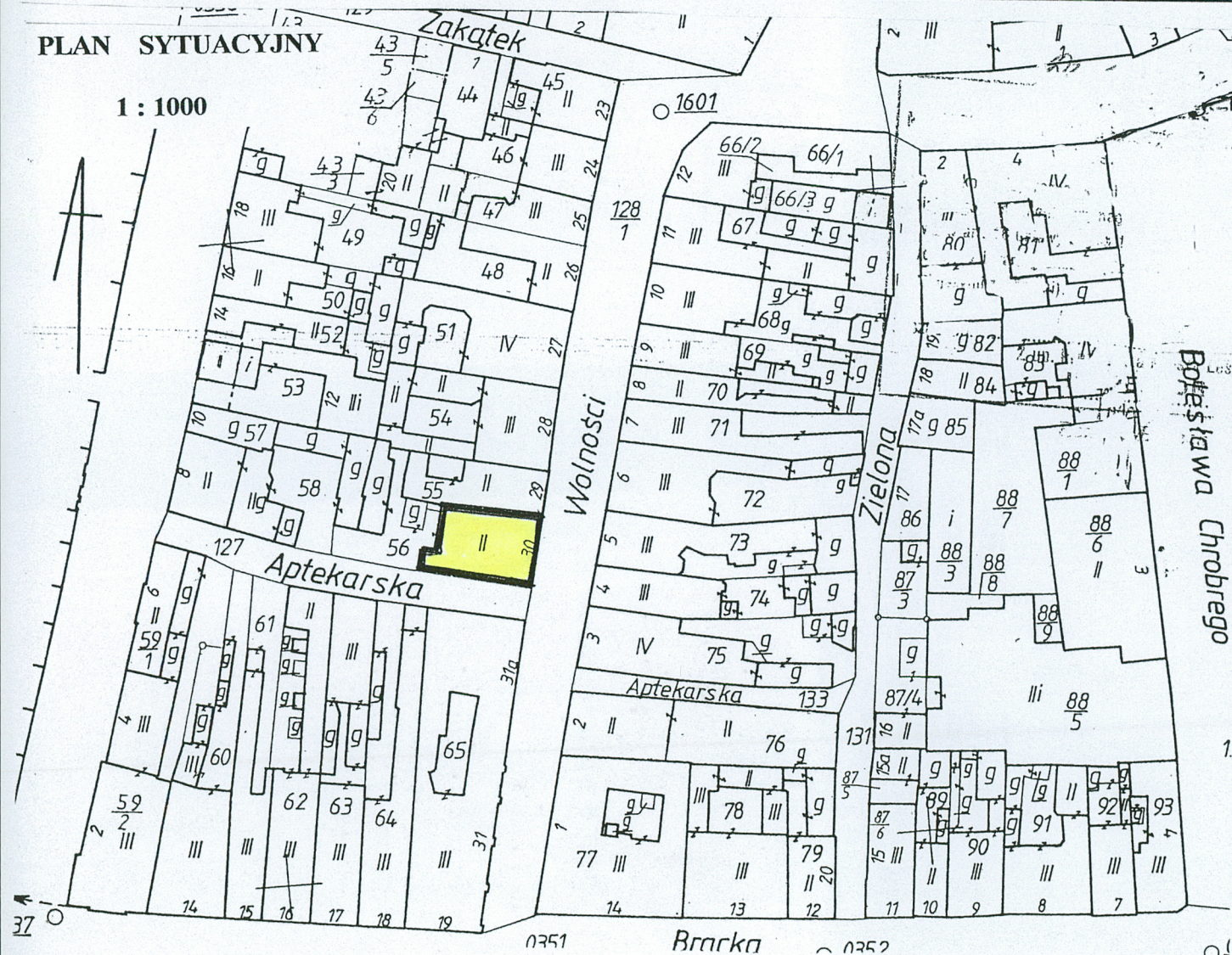
Dom mieszkalny
ul. Wolności nr 30

3. Zawartość wkładki (nazwa obiektu lub materiału uzupełniającego)

Plan sytuacyjny, zdjęcia
plan Leszna z 1793 roku

PLAN SYTUACYJNY

1 : 1000



Wkładkę założył: Grażyna Wejman 2002 r.

Miejsce przechowywania negatywów: WOSOZ - Leszno

<p>1. Miejscowość Leszno 2. Gmina m. Leszno 3. Powiat Leszno 4. Województwo wielkopolskie</p>	<p>4. Obiekt (nazwa jak w karcie) Dom mieszkalny ul. Wolności nr 30</p>	<p>5. Zawartość wkładki (nazwa materiału uzupełniającego) zdjęcia</p>
---	---	--

13.



14.



15.



16.



17.



18.



1. Miejscowość Leszno
2. Gmina m. Leszno
3. Powiat Leszno
4. Województwo wielkopolskie

4. Obiekt (nazwa jak w karcie)
Dom mieszkalny
ul. Wolności nr 30

5. Zawartość wkładki (nazwa materiału uzupełniającego)
zdjęcia

19.



20.



21.



22.



23



24.



25.



1. Miejscowość Leszno 2. Gmina m. Leszno 3. Powiat Leszno 4. Województwo wielkopolskie	4. Obiekt (nazwa jak w karcie) Dom mieszkalny ul. Wolności nr 30	5. Zawartość wkładki (nazwa materiału uzupełniającego) zdjęcia
---	--	---

26.



27.



28.



29.



30.



31.



1. Miejscowość Leszno
2. Gmina m. Leszno
3. Powiat Leszno
4. Województwo wielkopolskie

4. Obiekt (nazwa jak w karcie)
Dom mieszkalny
ul. Wolności nr 30

5. Zawartość wkładki (nazwa materiału uzupełniającego)
zdjęcia

32.



33.



34.



35.



36.



37.



1. Miejscowość Leszno
2. Gmina m. Leszno
3. Powiat Leszno
4. Województwo wielkopolskie

4. Obiekt (nazwa jak w karcie)
Dom mieszkalny
ul. Wolności nr 30

5. Zawartość wkładki (nazwa materiału uzupełniającego)
zdjęcia

38.



39.



40.



41.



42.



1. Miejscowość 2. Powiat 3. Województwo	Leszno Leszno wielkopolskie	2. Obiekt (nazwa jak w karcie) Dom mieszkalny ul. Wolności nr 30	3. Zawartość wkładki (nazwa obiektu lub materiału uzupełniającego) Spis zdjęć, zdjęcia
---	-----------------------------------	--	---

SPIS ZDJĘĆ

1. Elewacja frontowa – wschodnia
2. Odlew lwa – historyczny symbol apteki
3. Witryna i drzwi wejściowe do apteki
4. Elewacja południowa – od strony ul. Aptekarskiej
5. Mur ogrodzenia podwórza, w głębi – elewacja zachodnia
6. Jedno z okien na elewacji południowej
7. Elewacja zachodnia – od strony podwórza
8. Zabudowa podwórza
9. Schody z przyziemia na piętro (współczesne)
10. Drzwi wejściowe do części mieszkalnej – elewacja wschodnia
11. "wole oka" w połaci dachu
12. Okna na elewacji wschodniej
13. Drzwi w korytarzu – przyziemie
14. Drzwi prowadzące z klatki schodowej do mieszkania – piętro
15. Drzwi z holu na piętrze do pokoju
16. Wnętrze jednego z pokoi na piętrze
17. Drzwi między pokojami – piętro
18. Drzwi d korytarzu między połączonymi budynkami – piętro – widoczne ślady (uskoki ściany) po przebicciu przejścia
19. Wnętrze kuchni (skrzydło południowe) – piętro
20. Szafa i tygle aptekarskie w holu na piętrze
21. Piętro – hol – widoczne ślady dobudowy
22. Przejście między budynkami – piętro
23. Schody na poddasze
24. Hol na poddaszu – w głębi drzwi do pokoi
25. Zachowany fragment balustrady – poddasze
26. Fragment posadzki na poddaszu, w głębi drzwi na strych
27. Okno w dachu – nad holem – poddasze
28. Schody na strych – część wschodnia budynku
29. Strych – zachodnia część budynku
30. Łączenie stolca i zastrzału (tyble)
31. Fragment więźby dachowej przy naczółku (wschodnia część budynku)
32. Schody do piwnicy (skrzydło południowe)
33. Wnętrze piwnicy w części południowej
34. Wnętrze piwnicy – w części południowej
35. Zabudowana wnęka – zaplecze apteki
36. Wnętrze zmywalni – część południowa
37. Korytarz biegnący między częścią południową i budynkiem głównym
38. Waga – w aptece
39. Korytarz – w głębi drzwi do piwnicy apteki (widoczne ślady przebudowy)
40. Schody do piwnicy (przy aptece)
41. Magazyn apteki - piwnica
42. Wnętrze piwnicy przy aptece



ROK 1936



АПТЕКА - ВНЕТАРЕ ОК. 1940 г.