

Obiekt
BUDYNEK BRAMNY "38"

2. Czas powstania

1840 r.

1940

3. Miejscowość

R A C O T

4. Adres

Racot-folwark

nr hipoteczny

5. Przynależność administracyjna

pow. ^{KOŚCIAN} ~~leszczyńskie~~

województwo ~~leszczyńskie~~
gmina Kościan

6. Poprzednie nazwy miejscowości

7. Przynależność administracyjna
przed 1.VI.1975 r.

województwo poznańskie

powiat

8. Właściciel i jego adres

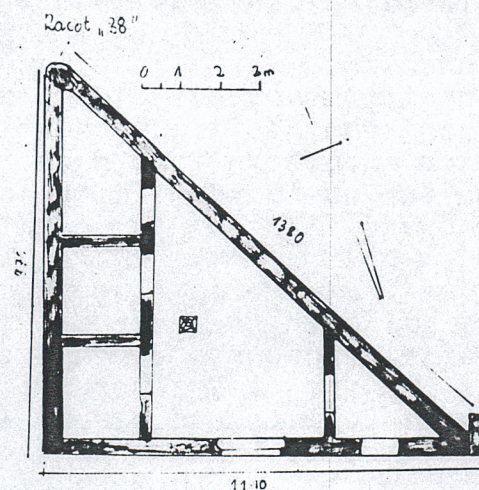
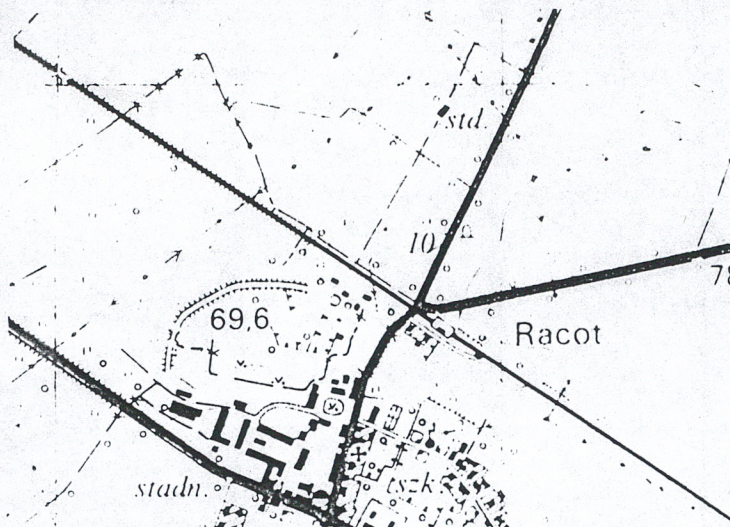
Stadnina Koni Racot-
Gospodarstwo Racot

9. Użytkownik i jego adres

Gospodarstwo Racot

10. Rejestr zabytków

Nr data



autor zdjęć Marek Przybyła
lata wykonania październik 1986 r.
miejsce przechowywania negatywów

12. Autorzy, historia obiektu, określenia stylu.

Budynek pełniący rolę budynku bramnego został wzniesiony w 1940 r. przez Niemców. Pełnił w czasie II wojny światowej rolę więzienia. Więźniowie byli przetrzymywani w pomieszczeniach znajdujących się w wschodniej części, bez okien, o ceglanej posadce.

Wystrojem swym nawiązuje do reszty zabudowań gospodarczych.

Obecnie jest użytkowany przez fryzjera.

13. Opis (sytuacja, materiał i konstrukcja, rzut, bryła, elewacje, dach, wnętrze, wyposażenie, instalacje)

Budynek zaznaczony na planie sytuacyjnym nr "38" wznosi się w południowo-zachodniej części folwarku przy bramie wjazdowej znajdującej się przy szosie prowadzącej z Kościana na wschód. Ustawiony jest tyłem do szosy. Jeden z jego boków pełni funkcję muru flankującego bramę, do narożnika od wschodnia przylega mur otaczający od południa folwark. Teren koło budynku wyłożony płytkami chodnikowymi, od północy wysypany piaskiem, rośnie przed nim żywopłot.

Budynek murowany z cegły, tynkowany. Strop drewniany wsparty na drewnianym stolcu stojącym. Dach kryty dachówką karpiówką ułożoną w koronkę, narożniki kryte gąsiorami. Podłoga drewniana i ceglana. Drzwi jednoskrzydłowe, płycinowe, drewniane. Wewnątrz również zachowane drewniane, płycinowe drzwi. Okno-skrzynkowe, trójskrzydłowe, z kratą metalową.

Budynek wzniesiony jest na planie trójkąta o wymiarach 11,10 x 13,80 x 9,70. Wnętrze podzielone jest na trzy części, z których wschodnia podzielona również na trzy.

Budynek parterowy kryty dachem trzyspadowym, którego połacie nad wejściem uniesione są w górę. U zbiegu krawędzi dachu od południa komin.

Elewacja północna-2 osiowa - zawiera okno i otwór wejściowy, nad którym uniesiona połać dachu na kształt dachu mansardowego. Pozostałe elewacje nie posiadają podziałów.

Budynek posiada instalacje elektryczną, wodę i kanalizację.

14. Kubatura

ok. 104 m³

15. Powierzchnia użytkowa

40 m²

16. Przeznaczenie pierwotne

budynek bramny

17. Użytkowanie obecne

fryzjer

18. Prace budowlane i konserwatorskie, ich przebieg i dokumentacja

19. Stan zachowania (fundamenty, ściany zewnętrzne, ściany wewnętrzne, sklepienia, stropy, konstrukcje dachowe, pokrycie dachu, wyposażenie i instalacje)

dobry

20. Najpilniejsze postulaty konserwatorskie

21. Akta archiwalne (rodzaj akt, numer i miejsce przechowywania)

22. Bibliografia

23. Źródła ikonograficzne i fotografie (rodzaj, miejsce przechowywania, sygnatury)

24. Uwagi różne

25. Wypełnił

Dorota Matyaszczyk

imię i nazwisko

data 20.11.1986 r.

26. Sprawdził

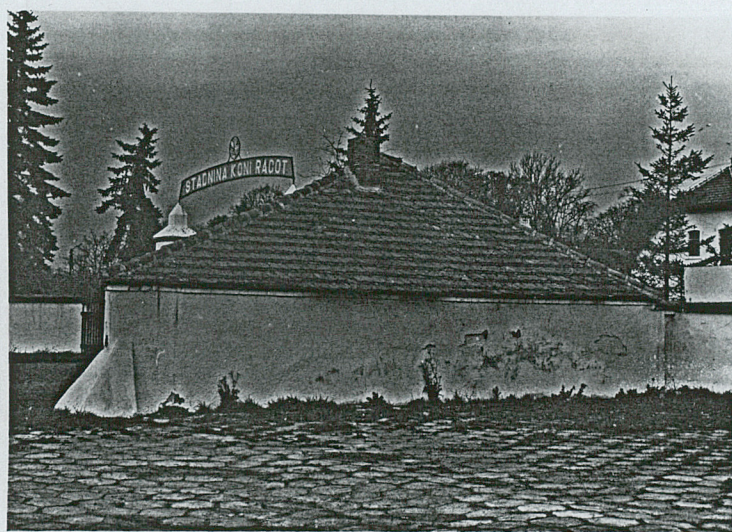
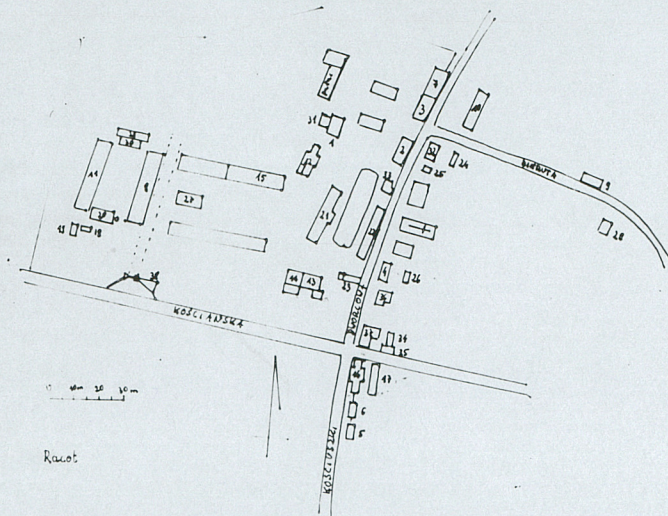
imię i nazwisko

data

1. Miejscowość
R A C O T

2. Obiekt (nazwa jak w karcie)
BUDYNEK BRAMNY

3. Zawartość wkładki - nazwą obiektu lub materiału uzupełniającego)
Zdjęcia



Wkładkę założył: Dorota Matyaszczyk, 1986 r.

(imię, nazwisko, data)

Miejsce przechowywania negatywów:

PZGK 6 - 68209/86 - 5000 zlec. 3419/Wyd. Akcyd. P-ń