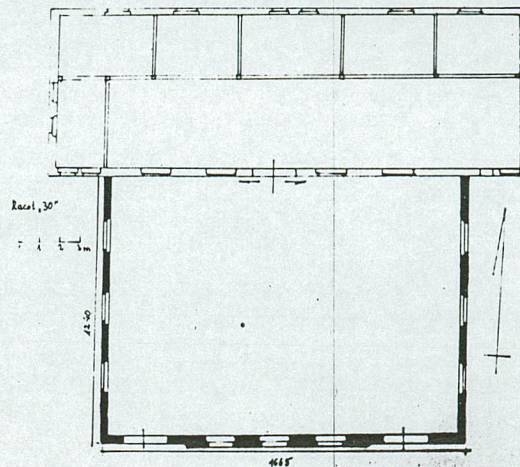
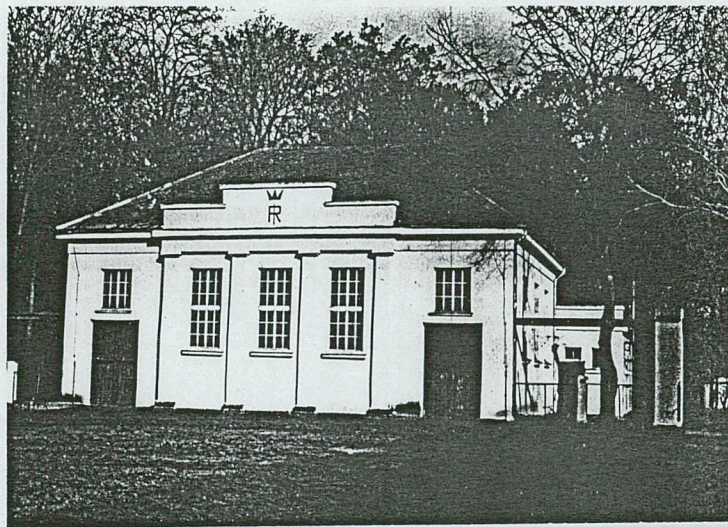


4/11/18 - - -

1.20-te XX w.

R A C O T

11



autor zdjęć Marek Rzybyła
data wykonania X. 1986 r.
miejsce przechowywania negatywów

Racot-folwark

nr hipoteczny

5. Przynależność administracyjna

województwo

gmina Kościan
..... pow. KOŚCIAŃSKI

6. Poprzednie nazwy miejscowości

7. Przynależność administracyjna
przed 1.VI.1975 r.

województwo poznańskie

powiat .

8. Właściciel i jego adres

Stadnina Koni Racot-
Gospodarstwo Racot

9. Użytkownik i jego adres

Gospodarstwo Racot

10. Rejestr zabytków

Nr 1528/A data 9.03.1995

2. Autorzy, historia obiektu, określenia stylu.

udynek ten został wzniesiony w dwudziestolecie międzywojennym k. 1925-9 r. Charakterem swym nawiązuje do architektury niektórych budynków wzniesionych w Poznaniu na owszechnej Wystawie Krajowej w 1929 r. blizony jest do budynki "Polonia agranicą" zaprojektowanego przez wielkopolskiego architekta Rogera Sławskiego. Duże prostokątne, szklarniowe okna powszechnie w tym okresie stosowane, wielki porządek. Jeszcze bardziej przypomina projekt dworku wykonany dla ojca przez awangardowego polskiego architekta Bohdana Lacherta w 1924- gdzie połączył elementy nowoczesne /duże okna, kubiczne kształty/ z nakazywanym wtedy jako wyraz polskości stylem dworkowym - wysokim dachem, portykiem - który w budynku ujeżdżalni ma swój odpowiednik w pseudoryzalicy z wielkim porządkiem. Również schodkowa attyka była często stosowanym motywem architektonicznym w projektach zarówno "dworkowych" jak i awangardowych budynków.

13. Opis (sytuacja, materiał i konstrukcja, rzut, bryła, elewacje, dach, wnętrze, wyposażenie, instalacje)

Budynek ujeżdżalni zaznaczony na planie sytuacyjnym nr "30" wznosi się w zachodniej części folwarku, na terenie parku angielskiego i zamyka dziedziniec zachodni od północy. Od tej strony przylega do niego bezpośrednio budynek stajni czołowej, wzniesiony w 1905 r. Do zachodniego i wschodniego boku ujeżdżalni przylega siatkowe ogrodzenie zamykające dziedziniec zachodni od północy.

Budynek murowany z cegły, na ceglanej podmurówce, tynkowany. Strop z podsufitką. Dach kryty łupkiem. Podłóżę piaszczyste. Otwory drzwiowe i okienne prostozamknięte - w kształcie stojących prostokątów. Wrota dwuskrzydłowe, dwudzielne, deskowe, drewniane, Wrota wewnętrzne rozsuwane. Okna pojedyncze, w drewnianych ramach, typu "szklarniowego" 24-polowe. Okna nad drzwiami o połowę mniejsze.

Budynek wzniesiony na planie prostokąta o wymiarach 16,65 x 12,40 m. Wnętrze stanowi jedna przestrzeń, łącząca się bezpośrednim przejściem z budynkiem stajni czołowej.

Wysoki budynek parterowy kryty dachem czterospadowym, z attyką schodkową od południa i z niewielkim ryzalitem pozornym. pod nią.

Elewacja południowa - 5-osiowa. W części środkowej trzypośłowy ryzalit zwieńczony attyką. Duże okna w kształcie stojących prostokątów wypełniają ścianę, znajdują się w płycinach utworzonych przez cztery pilastry z bazą i kapitelami, wspierającymi wysuniętą przed lico ściany architrav. Zgrubienie ramy okiennej w połowie wysokości okien nadaje elewacji charakter dwukondygnacyjny, a pilastry tworzą wielki porządek. Boki posiadają okna o połowę mniejsze od środkowych, pod nimi umieszczono wysokie, w kształcie stojących prostokątów otwory wejściowe. Pod wystającym okapem biegnie szeroki pas fryzu wieńczącego. Elewacja wschodnia i zachodnia - 3-osiowa, okna identyczne jak od południa. Od północy przylega budynek stajni czołowej, ujeżdżalnia nie posiada ponad nim żadnych otworów, we wnętrzu w ścianie stajni umieszczono cztery okna identyczne jak w fasadzie, na osi symetrii ściany wewnętrznej rozsuwane drzwi równe wysokością dużym otworom okiennym.

Wnętrze - podłóżę wysypane piaskiem i trocinami. Boki ścian wybite od wschodu i zachodu materacami. Drzwi posiadają dodatkowe drogi drewniane poprzeczne, zamykające przejście ogierom.

14. Kubatura 1.650 m ³	15. Powierzchnia użytkowa ok.205 m ²	16. Przeznaczenie pierwotne ujeżdżalnia	17. Użytkowanie obecne ujeżdżalnia, pomieszczenie do krycia kłaczy
18. Prace budowlane i konserwatorskie, ich przebieg i dokumentacja		19. Stan zachowania (fundamenty, ściany zewnętrzne, ściany wewnętrzne, sklepienia, stropy, konstrukcje dachowe, pokrycie dachu, wyposażenie i instalacje) dobry	
20. Najpilniejsze postulaty konserwatorskie wpisać do rejestru zabytków			

1. Akta archiwalne (rodzaj akt, numer i miejsce przechowywania)

22. Bibliografia

23. Źródła ikonograficzne i fotografie (rodzaj, miejsce przechowywania, sygnatury)

24. Uwagi różne

25. Wypełnił
Dorota Matyaszczyk

.....
imię i nazwisko

data 20.11.1986 r.

26. Sprawdził

.....
imię i nazwisko

data

WKŁADKA DO KARTY EWIDENCYJNEJ ZABYTKÓW ARCHITEKTURY I BUDOWNICTWA

Załącznik Nr 1

1. Miejscowość

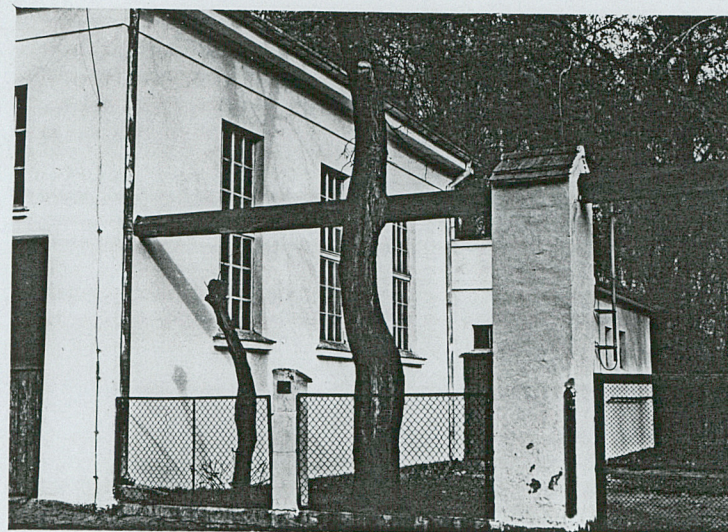
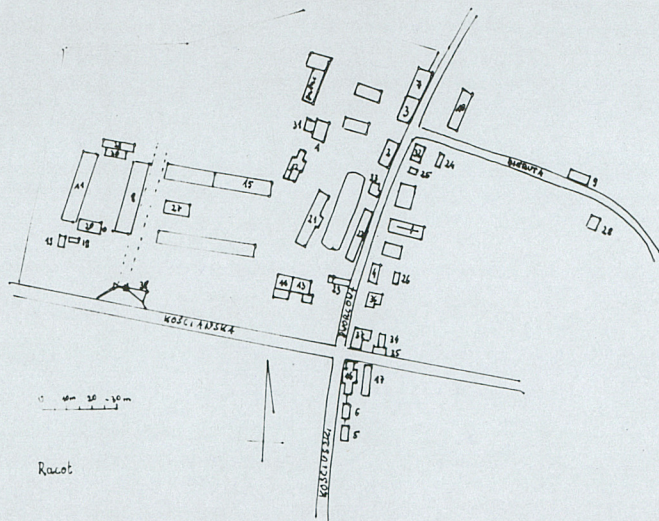
R A C O T

2. Obiekt (nazwa jak w karcie)

STAJNIA CZOŁOWA "30"

3. Zawartość wkładki nazwa obiektu lub materiału uzupełniającego)

zdjęcia



Wkładkę założył:

(imię, nazwisko, data)

Miejsce przechowywania negatywów:

PZGK 6 - 68209/86 - 5000 zlec. 3419/Wyd. Akcyd. P-ń

Wzór ODZ 1978 r.