

1. Obiekt *744/16*
STAJNIA/OB.MUZEUM/ "20"

2. Czas powstania
19 27
d 1912
4 ćw.XIX w
poł.XX

3. Miejscowość
R A C O T

4. Adres
Racot-folwark

nr hipoteczny

5. Przynależność administracyjna
leszczyńskie
województwo
gmina
Kościan

6. Poprzednie nazwy miejscowości

7. Przynależność administracyjna
przed 1.VI.1975 r.

województwo
powiat
poznańskie

8. Właściciel i jego adres
Stadnina Koni Racot-
Gospodarstwo Racot

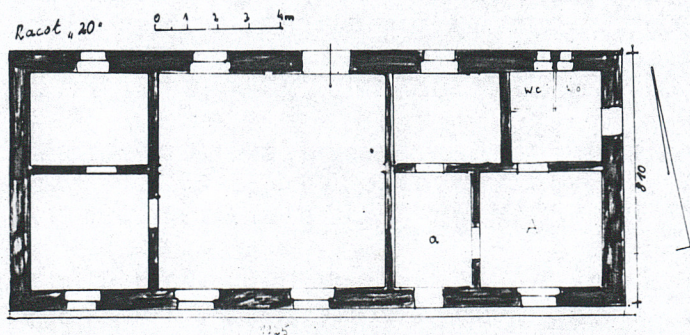
9. Użytkownik i jego adres

Gospodarstwo Racot

10. Rejestr zabytków

Nr
1528/A data 903.895

1



autor zdjęć Marek Przybyła
data wykonania X.1986 r.
miejsce przechowywania negatywów

12. Autorzy, historia obiektu, określenia stylu.

Budynek ten posiada wpisaną datę powstania w księdze inwentarzowej majątku 1885 r. Stylistycznie nawiązuje do stajni nr "14" znajdującej się po jego zachodniej stronie. Być może powstały jednocześnie.

Przeznaczenie jego - może był stajnią dla żrebných klaczy lub dla ogierów? Górna część ma charakter spichrza, dół z wywietrznikami pełnił funkcję stajni lub obory. Obecnie jest przebudowany.

Być może część jego od początku miała charakter mieszkalny.

13. Opis (sytuacja, materiał i konstrukcja, rzut, bryła, elewacje, dach, wnętrze, wyposażenie, instalacje)

Budynek zaznaczony na planie sytuacyjnym nr "17" znajduje się w zachodniej części folwarku przy wewnętrznym dziedzińcu, który zamyka od południa. Od zachodu sąsiaduje z budynkiem stajni nr "14", od wschodu ze stajnią "8". Po przeciwnej stronie dziedzińca wznosi się stajnia czołowa "30". Teren ten ogrodzony jest od południa murem z cegły, tynkowanym ogrodzeniem z płotem drewnianym w górnej części. Przed budynkiem od południa biegnie droga wewnętrzna.

Budynek murowany z cegły, na ceglanej podmurówce, tynkowany. Wywietrzniki w szczycie z cegły sitkowej, w ścianach bocznych z rur ceramicznych. Stropy drewniane z podsufitką. Dach kryty dachówką karpiówką ułożoną w koronkę, kalenica gąsiorami. Połacie dachu wsparte na drewnianych rysiach. Krawędzie daszków kryjących wystawki wykonane drewnianą listwą. Podłoga drewniana w pomieszczeniach mieszkalnych, cementowa w pozostałych. Pierwotne otwory okienne i drzwiowe zamknięte łukiem. Drzwi jednoskrzydłowe, klepkowe, drewniane, od południa z nadświetlem. Wrota dwuskrzydłowe, deskowe, drewniane. Okna pojedyncze, 20 polowe, lub skrzynkowe, dwuskrzydłowe z lufcikami od południowego zachodu. Okna w części poł-wsch nowe.

Budynek wzniesiony jest na planie prostokąta o wymiarach 19,25 x 8,10 m. Układ wnętrz jedno i dwutraktowy; zmieniony.

Budynek dwukondygnacyjny z użytkowym poddaszem, kryty dachem dwuspadowym z dwiema wystawkami od południa.

Elewacja południowa - 5 osiowa. Otwory okienne i drzwiowe umieszczone w arkadowych wnękach. Okna posiadają grube gzymsy podokienne. Nad 2 i 4 umieszczono wystawki kryte osobnymi daszkami dwuspadowymi z mocno wysuniętymi połaciami tworzącymi okap. wsparty na rysiach. Dekoracyjnie podcięte deski ułożone w koronkę wypełniają trójkątny szczyt. Ceglany gzyms pod wystawką. Nad otworem drzwiowym daszek-nowy.

Elewacja północna-6 osiowa, pierwsze okno od wschodu zdwojone, nowe. Na osi symetrii budynku umieszczono wrota. Otwory w arkadach tj od poł. Nad wrotami w dachu okno powiekowe kryte wspólnym dachem.

Elewacja wschodnia - 1 osiowa, otwór drzwiowy, prawdopodobnie wtórny umieszczony w drągowej arkadzie od północy. Trójkątny szczyt zdobi fryz schodkowy z tynkowanej cegły, w dolnej partii umieszczone dwa wywietrzniki z cegły sitkowej w kształcie półkoli. Szczyt i boki wystają ponad krawędzie dachu w postaci prostopadłościanów - po bokach na trzystopniowych konsolkach, w szczycie z wnęką półkolistą. Krawędzie wyłożone cegłą.

Elewacja zachodnia - dół bez podziałów, szczyt tj od wschodu.

Wnętrze - obecnie budynek zamieniono na muzeum, a częściowo na pokoje sypialne dla masztalarzy.

Budynek posiada instalacje elektryczną, wodno-kanalizacyjną, ogrzewanie za pomocą pieca węglowego, rynny.

14. Kubatura 480 m ³	15. Powierzchnia użytkowa 126 m ²	16. Przeznaczenie pierwotne stajnia ?	17. Użytkowanie obecne muzeum, pokoje sypialne
18. Prace budowlane i konserwatorskie, ich przebieg i dokumentacja Przebudowa pomieszczeń i przystosowanie ich do celów mieszkalnych, założenie kanalizacji		19. Stan zachowania (fundamenty, ściany zewnętrzne, ściany wewnętrzne, sklepienia, stropy, konstrukcje dachowe, pokrycie dachu, wyposażenie i instalacje) dobry	
20. Najpilniejsze postulaty konserwatorskie			

21. Akta archiwalne (rodzaj akt, numer i miejsce przechowywania)

22. Bibliografia

23. Źródła ikonograficzne i fotografie (rodzaj, miejsce przechowywania, sygnatury)

24. Uwagi różne

25. Wypełnił

Dorota Matyaszczyk

.....
imię i nazwisko

data 1.11.1986 r.

26. Sprawdził

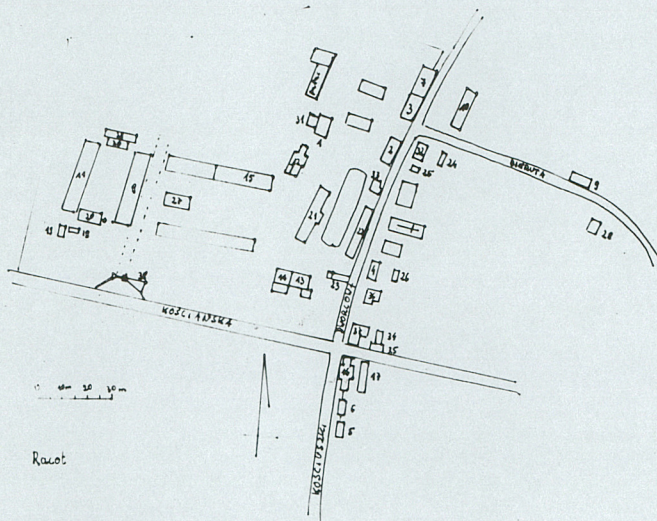
.....
imię i nazwisko

data

1. Miejscowość
R A C O T

2. Obiekt (nazwa jak w karcie)
STAJNIA "20"

3. Zawartość wkładki (nazwa obiektu lub materiału uzupełniającego)
Zdjęcia



D. Matyaszczyk, 1.11.1986 r.

Wkładkę założył:
(imię, nazwisko, data)

Miejsce przechowywania negatywów: