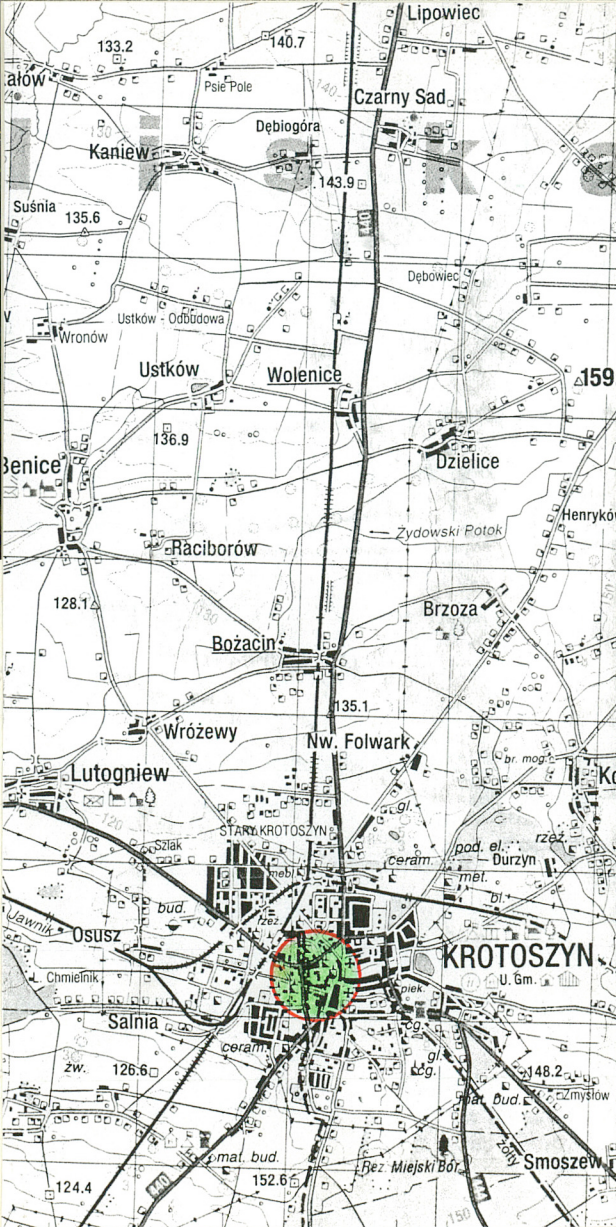
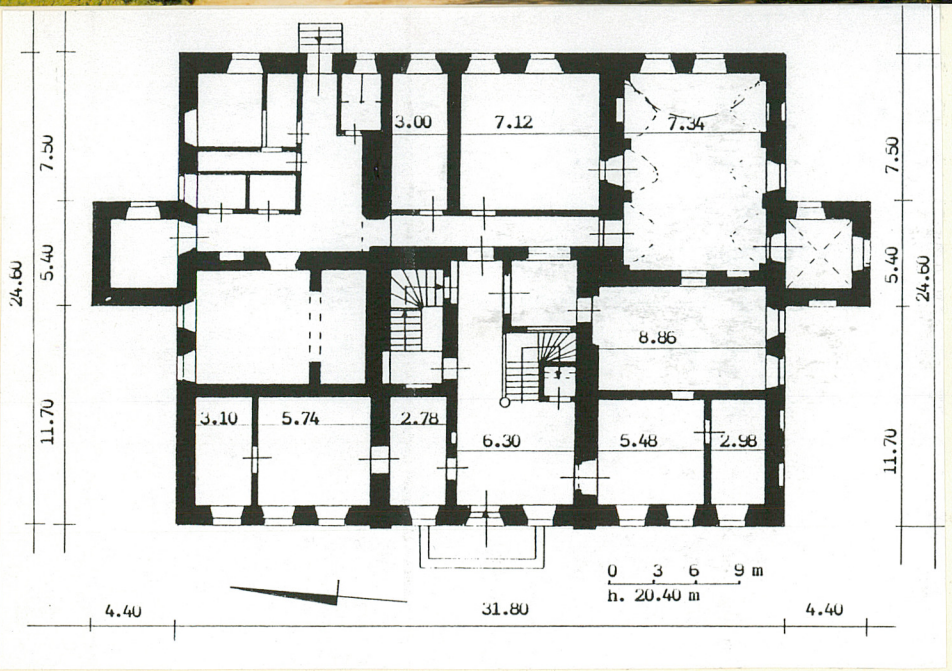


1. Obiekt  85012	P A Ł A C ob.szkoła i biblioteka	2. Czas powstania 1692-1697 r. remont. 1727 r. przebud.1820 r.	3. Miejscowość  K R O T O S Z Y N
------------------------	----------------------------------	---	---



4. Adres Krotoszyn Park Wojska Polskiego 1 nr hipoteczny 63-700 Krotoszyn	5. Przynależność administracyjna województwo wielkopolskie powiat Krotoszyn gmina Krotoszyn	6. Poprzednie nazwy miejscowości Krotoschin	7. Przynależność administracyjna przed 1 VI 1975 1.01.1999 r. województwo kaliskie powiat	8. Właściciel i jego adres Starostwo Powiatowe w Krotoszynie, ul. 56 Pułku Piechoty Wlkp., 63-700 Krotoszyn	9. Użytkownik i jego adres Zespół Szkół Zawodowych nr 2 pl. Wolności 5, Krotoszyn 63-700 Książnica Pedagogiczna w Kaliszu, Filia w Krotoszynie, Park Wojska Polskiego 1, Krotoszyn
Nr 294/A data 14.10.1968					





Miasto powiatowe Krotoszyn położone jest w kierunku zachodnim od Kalisza i Ostrowa Wielkoposkiego, w terenie płaskim, po zachodniej stronie rzeki Czarna Woda. Do Krotoszyna prowadzi linia kolejowa z Wrocławia, Jarocina, Ostrowa Wielkoposkiego i Leszna. Tereny miasta Krotoszyn od strony wschodniej sąsiadują z Gorzupią, Durzynem i Smoszewem. Natomiast po stronie północnej rozciągają się ziemie Nowego Folwarku, Bożacina. Z kolei od zachodu Krotoszyn graniczy z Wróźewami, Lutogniewem, Osuszem, Konarzewem i Perzycami. Ewidencjonowany pałac położony jest w na terenie parku pałacowego, obecnie Miejskiego. Park położony jest po południowo-zachodniej stronie czworobocznego Rynku i od strony północnej ograniczony jest ulicą Piastowską, od południowego - wschodu ulicą Zdunowską. Natomiast od zachodu sąsiaduje on z zabudową zlokalizowaną przy ulicy Sienkiewicza. Ewidencjonowany pałac zwrócony jest elewacją frontową na zachód. Na osi pałacu biegnie główna droga dojazdowa która dalej przechodzi w asfaltową ulicę Lipową, podążającą do dawnego kościoła ewangelickiego (ob. pw. św. Andrzeja Boboli). Kościół ten ustawiony jest na osi pałacu. Natomiast przed frontem rezydencji biegnie aleja z północy na południe, obsadzana w części 130-letnimi lipami. Po południowo-zachodniej stronie pałacu znajduje się piętrowy budynek (mieszczący Urząd Skarbowy) utworzony po przebudowie XVIII/XIX-wiecznej oficyny pałacowej, ustawionej na południowym obrzeżu dawnego dziedzińca. Prawie w tej samej linii zabudowy co dawna oficyna stoi murowany, parterowy budynek z pomieszczeniami gospodarczymi i mieszkalnymi (pierwotnie stajnia przypałacowa?).

#### MATERIAŁ:

Ściany zewnętrzne i pierwotne działowe piwnic, parteru i piętra murowane zapewne z cegły ceramicznej (fragmenty w strefie piwnic być może z kamie-

Około 1415 roku istniał już drewniany dwór o charakterze obronnym, w sąsiedztwie stawów. Znajdował się on wówczas na terenie Oraczewic, osady która należała do Wierzbięty z Łodziów, i po lokacji miasta Krotoszyna weszła w jego obręb. Zapewne w miejsce dworu Wierzbięty około 1585 roku staraniem dziedzica dóbr krotoszyńskich Jana Rozdrażewskiego herbu Doliwa pobudowano nowy dwór murowany. Wówczas też prawdopodobnie założono park przy nowym dworze. Jan Rozdrażewski ożeniony był z Katarzyną z Potulickich i zmarł w 1600 roku. Dwór pobudowany około 1585 roku był murowany piętrowy. Od Rozdrażewskich rozległe dobra krotoszyńskie w latach 1685-1692 nabył pułkownik Franciszek Zygmunt

12. Autorzy, historia obiektu, określenia stylu

niejszy wojewoda kaliski



<p>14. Kubatura</p> <p>10 500 m<sup>3</sup></p>	<p>15. Powierzchnia użytkowa 2  zabudowy 829,80 m<sup>2</sup>  użytkowa parteru 557,21 m<sup>2</sup>  użytkowa piętra 593,18 m<sup>2</sup>  użytkowa poddasza 400 m<sup>2</sup></p>	<p>16. Przeznaczenie pierwotne</p> <p>pałac</p>	<p>17. Użytkowanie obecne</p> <p>szkoła biblioteka</p>
<p>18. Prace budowlane i konserwatorskie, ich przebieg i dokumentacja</p> <p>Po 1945 roku (przed 1977 rokiem) północno-wschodnie pomieszczenie parteru podzielono wtórnymi ściankami na małe wnętrza mieszczące sanitariaty i kotłownię. Później kotłownię przeniesiono do piwnicy. W latach 90. XX wieku rozebrano część ścian sanitariatów i urządzono większy korytarz (w dawnym na-  rożnym pomieszczeniu północno-wschodnim). Po 1945 roku prze-  dzielono wtórnymi ściankami frontowe pomieszczenia parteru  a także urządzono dodatkowe wnętrza mieszkalne na poddaszu.  Po 1977 roku przekuto otwór drzwiowy z tzw. świetlicy w holu  do pomieszczenia traktu środkowego części południowej pa-  łacu. W 2002 roku przełożono w większości dachówkowe pokry-  cie dachu. Prawdopodobnie w końcu lat 90. XX wieku w dawnej  sali balowej piętra obniżono sufit.</p>		<p>19. Stan zachowania (fundamenty, ściany zewnętrzne, ściany wewnętrzne, sklepienia,  stropy, konstrukcje dachowe, pokrycie dachu, wyposażenie i instalacje)</p> <p>Stan techniczny pałacu dobry. Ściany zewnętrzne i dzia-  łowe w stanie zadawalającym, podobnie jak sklepienia  stropy i wieźba. Pokrycie dachu szczelne. Częściowo zacho-  wana XIX-wieczna stolarka okienna (w poziomie piętra  w ścianie frontowej). Zachowana część dawnej stolarki  drzwiowej, ramowo-płycinowej. Tynki elewacyjne w stanie  dość dobrym, zachowany detal architektoniczny elewacji  frontowej.</p>	
		<p>20. Najpilniejsze postulaty konserwatorskie</p> <p>Usunięcie powojennych podziałów wewnątrz.</p>	



21. Akta archiwalne (rodzaj akt, numer i miejsce przechowywania)

"Goemetrische Grundriss des Stad Krotozien nebest umligender Situation(...)im Monath Martii 1779", fotokopia w zbiorach WKZ Poznań

Plany miasta z 1 poł.XIX w., fotokopie w zbiorach Muzeum Regionalnego w Krotoszynie, sygn:MRK-1356,MRK-1356,B MRK-1356 C Plan pałacu z 1 poł.XX w., fotokopia w zbiorach Muzeum Regionalnego w Krotoszynie

Inwentaryzacja internatu w Krotoszynie, oprac.W.Jasiak w zbiorach Delegatury SOZ w Kaliszu, 1977 r.

Miasto Krotoszyn z dawnymi prawami i zwyczajami rok 1713; Inwentarz dóbr miasteczka Krotoszyn wsi i Folwarków do niego należących, rok 1685; Oblata Decreti in Sitno latu roku 1727; Traditio Bonorum Opidi Krotoszyn 1718, ARCHIWUM PAŃSTWOWE POZNAŃ

22. Biblioteka

Kębowska-Ostrowska Z., Architektura pałacowa II połowy XVIII w. w Wielkopolsce, Poznań 1969

S.Małyszko, Majątki wielkopolskie, powiat krotoszyński (w przygotowaniu)

Handbuch des Grundbesitzes im Deutschen Reiche, Berlin 1881, 1884, 1896, 1899, 1909, 1913

Krotoski K., Dzieje miasta Krotoszyna, Cz. pierwsza, Krotoszyn 1930

Łukaszewicz J., Krótki historyczno-statystyczny opis miast i wsi w dzisiejszym powiecie krotoszyńskim, T.2, Poznań 1875

Katalog zabytków sztuki w Polsce, t.5, z.11 (powiat krotoszyński), Warszawa 1973

Urbaniak M., Pałac w Krotoszynie, mpis w zbiorach Muzeum w Krotoszynie

23. Źródła ikonograficzne i fotografia (rodzaj, miejsce przechowywania, sygnatury)

Bartkowiak J., Pałac w Krotoszynie, mpis w zbiorach Muzeum Regionalnego w Krotoszynie

Woźniak L., Wilanowski P., Ochrona i rewaloryzacja zabytkowego parku pałacowego w Krotoszynie na potrzeby publicznego parku Miejskiego mpis 1991, w zbiorach SOZ-Delegatura Kalisz

Krotoszyn, praca zbiorowa pod red.D.Kosińskiego, Krotoszyn-Poznań 1996

Mapy topograficzne "Messtischblatt", skala 1:25 000, xero w zbiorach Muzeum Narodowego Rolnictwa w Szreniawie

24. Uwagi różne

25. Opracował

mgr STANISŁAW MAŁYSZKO 2002 r.

tekst

imię, nazwisko, data, podpis

STANISŁAW MAŁYSZKO 2002 r.

plany, rysunki

imię, nazwisko, data, podpis

zdjęcia fotogr.

STANISŁAW MAŁYSZKO 2002 r.

imię, nazwisko, data, podpis

MNR - Szreniawa

miejsce przechowywania negatywów

KARTA PO WYPEŁNIENIU PODLEGA OCHRONIE NA PODSTAWIE PRZEPISÓW PRAWA AUTORSKIEGO

26. Adnotacje o inspekcjach, informacje o zmianach (daty, imiona i nazwiska wypełniających)

27. Załączniki

wkładka nr: 1, 2, 3, 4, 5, 6, 7, 8, 9, 10, 11



1. Miejscowość .....	KROTOSZYN	5. Obiekt (nazwa jak w karcie)		6. Zawartość wkładki (nazwa materiału uzupełniającego)	
2. Gmina .....	KROTOSZYN	PAŁAC ob.szkoła i biblioteka		cd opisu,zdjęcia	
3. Powiat .....	KROTOSZYN				
4. Województwo .....	WIELKOPOLSKIE				



2.

nia)na zaprawie wapiennej;część ścian wtórnych-na zaprawie wapienno-cementowej.Ściany w sanitariatach i w kuchni częściowo obłożone wtórnie płatkami ceramicznymi.Ściany działowe w strefie podasza-drewniane,konstrukcji szkieletowej, z wypełnieniem ceglanym(z tzw.muru pruskiego) lub obustronnie bbite deskami(we fragmentach płytą wiórową).

Ściany zewnętrzne w strefie piwnic o grubości 120 cm;ściany zewnętrzne w poziomie parteru o grubości 90 cm.

Stropy,sklepienia:w piwnicy sklepienia ceglane,kolebkowe; w narożnym południowo-wschodnim wnętrzu parteru(ob.jadalnia) ceglane sklepienie kolebkowe z lunetami;na parterze ryzalitu południowego(ob.umywalnia naczyń) sklepienie ceglane,krzyżowe(jeszcze w 1977 roku ze śladami sztukaterii). Stropy pozostałych wnętrz parteru,piętra i poddasza-drewniane,belkowe, z podsufitką na deskowania i macie trzcinowej.

Wieżba drewniana,o podstawowej konstrukcji krokwiowo-jętkowej(z 2 poziomami jętek),długo-wsparte na 3 płatwiach pośrednich,niesionych przez pionowe słupy tworzące zarazem szkielet ścian działowych poddasza.W części krokwie podwójne.

Wkładkę założył: S Małyszko 2002 r

(imię, nazwisko, data)

Miejsce przechowywania negatywów MNR Szreniawa





3.



4.



5.



1. Miejscowość .....	KROTOSZYN	5. Obiekt (nazwa jak w karcie)		6. Zawartość wkładki (nazwa materiału uzupełniającego)	
2. Gmina .....	KROTOSZYN	PAŁAC ob.szkoła i biblioteka		cd opisu zdjęcia	
3. Powiat .....	KROTOSZYN				
4. Województwo .....	WIELKOPOLSKIE				



6.

Dach kryty dachówką ceramiczną, karpiówką, ułożoną podwójnie. Schody wejściowe-jednobiegowe, od strony wschodniej, betonowe. Schody wewnętrzne: do piwnicy-drewniane, jednobiegowe ze skretem, policzkowe; schody na piętro-drewniane, policzkowe dwubiegowe, z drewnianą balustradą ażurową. Otwory okienne w strefie cokołu-z nowszymi, metalowymi, pełnymi okiennicami zewnętrznymi. Otwory okienne w strefie parteru, piętra i poddasza-w kształcie stojącego prostokąta. Okna parteru, piętra i poddasza-drewniane, dwupoziomowe, skrzynkowe, czteroskrzydłowe. Część otworów parteru wtórnie od zewnątrz okratowana. Okna parteru i poddasza-ze ślemieniem (w części profilowanym), piętra w ścianie frontowej i szczytowej południowej, a także częściowo północnej-ze ślemieniem krzyżującym się ze słupkiem, w miejscu skrzyżowania-kostka. W kilku otworach okiennych parteru okiennice wewnętrzne, drewniane, ramowo-płycinowe, składane. Skrzydła podsłemiesiowe okien podzielone szczeblinką na trzy kwatery (parter, piętro z wyjątkiem ryzalitu frontowego); również skrzydła nadślemieniowe okien parteru i piętra (z wyjątkiem ryzalitu) z podziałem szczeblinką poziomą na kwatery.

Wkładkę założył: S. Małyszko 2002 r.

(imie, nazwisko, data)  
MNR-Szreniawa

Miejsce przechowywania negatywów .....





7.



8.



9.



1. Miejscowość .....	KROTOSZYN	5. Obiekt (nazwa jak w karcie)		6. Zawartość wkładki (nazwa materiału uzupełniającego)	
2. Gmina .....	KROTOSZYN	PAŁAC ob.szkoła i biblioteka		cd opisu,zdjęcia	
3. Powiat .....	KROTOSZYN				
4. Województwo .....	WIELKOPOLSKIE				



40.

Frontowe drzwi wejściowe-drewniane,ramowo-płycinowe,dwu-skrzydłowe,pełne,z listwą przyrytkową w kształcie kolumnienki,z zamkiem skrzynekowym i ozdobnym,kutym szyldzikiem. Drzwi wejściowe na balkony:drewniane,z półkolistym nadświetłem podzielonym szczebliną rozchodzącą się promieniście, dwuskrzydłowe,górami przeszklone,podwójne,ramowo-płycinowe. Drzwi wewnętrzne:drewniane,ramowo-płycinowe,jedno i dwuskrzydłowe,pełne w drewnianych opaskach.Drzwi jednoskrzydłowe podzielone na 6 płycin,górne i dolne w kształcie stojącego prostokąta.Drzwi dwuskrzydłowe pełne,ramowo-płycinowe,w części pomieszczeń piętra w profilowanych opaskach. Te drzwi pełne,ze skrzydłami podzielonymi na trzy płaciny.W części drzwi(z salonu) zachowane drewniane,ramowo-płycinowe naddzwierniki.Drzwi do zmywalni naczyn(parter ryza-litu)jednoskrzydłowe,ramowo-płycinowe,obite blachą.Drzwi do tzw.światlicy (w holu parteru)-trzy-skrzydłowe,z nadświetłem,przeszklone,ramowo-płycinowe.Wtórne drzwi wewnętrzne(np w sanitariatach):płytowe,jednoskrzydłowe,pełne.Większość drzwi w piwnicy-drewnianych,deskowo-listwowych,podobnie jak na poddaszu.Tam również nowsze drzwi płytowe,jednoskrzydłowe.

Wkładkę założył: S.Małyszko 2002 r.

(imię, nazwisko, data)

MNR-Szreniawa

Miejsce przechowywania negatywów .....





11.



12.



13.



1. Miejscowość .....	KROTOSZYN	5. Obiekt (nazwa jak w karcie)		6. Zawartość wkładki (nazwa materiału uzupełniającego)	
2. Gmina .....	KROTOSZYN	PAŁAC ob.szkoła i biblioteka		cd opisu, zdjęcia	
3. Powiat .....	KROTOSZYN				
4. Województwo .....	WIELKOPOLSKIE				



44.

Podłogi, posadzki: w piwnicy bruk ceglany, lub wtórna posadzka betonowa. W holu parteru, w kuchni, w zmywalni w sieni traktu wschodniego lastryko. W części sanitariatów-posadzka betonowa lub płytki ceramiczne. W części wewnątrz parteru i piętra: podłogi drewniane, podobnie jak we wnętrzach poddasza. W sali balowej (ob. uczelni) nowszy parkiet, podobnie jak w części innych wewnątrz piętra. W innych pomieszczeniach piętra płyta wiórowa, twarda. Podłogi drewniane pokryte wykładziną.

Pałac wzniesiony na rzucie prostokąta, z ryzalitem od strony południowej i północnej. Pałac w części północnej i południowej zasadniczo trzytraktowy, w członie środkowym-dwutraktowy, z wtórnym korytarzem podłużnym, prowadzącym od holu frontowego do ryzalitu północnego, jednopomieszczeniowego. Pomieszczenie narożne północno-wschodnie podzielone na sień i nowsze sanitariaty (dawną kotłownię). Natomiast pomieszczenie południowo-wschodnie (obecna stołówka) nakryte sklepieniem kolebkowym z lunetami. Z niego wejście do wnętrza w ryzalicie południowym; wewnątrz to nakryte sklepieniem krzyżowym. Hol środkowy w trakcie

frontowym | ze schodami wejściowymi na piętro | bezpośrednio skomunikowany z wnętrzem mieszczącym schody do piwnicy.

Układ komunikacyjny częściowo zmieniony po wprowadzeniu ko-

Wkładkę założył: S Małyszko 2002 r

(imię, nazwisko, data)  
MNR-Szreniawa

Miejsce przechowywania negatywów .....





15.



16.



17.



1. Miejscowość .....	KROTOSZYN	5. Obiekt (nazwa jak w karcie)	PAŁAC ob.szkoła i biblioteka	6. Zawartość wkładki (nazwa materiału uzupełniającego)	cd opisu,zdjęcia
2. Gmina .....	KROTOSZYN				
3. Powiat .....	KROTOSZYN				
4. Województwo .....	WIELKOPOLSKIE				



18.

rytarza podłużnego, międzytraktowego. W rzucie parteru nadal czytelny pierwotny hol na przestrzał, później zabudowany i podzielony na mniejsze wnętrza, podobnie jak nad nim sala balowa.

Bryła pałacu zwarta, częściowo podpiwniczona; korpusu głównego piętrowa i nakryta wysokim dachem naczółkowym. Poddasze mieszkalne. Od strony północnej i podłuniowej do korpusu głównego przylegają niższe piętrowe ryzality (dobudówki w kształcie alkierzy), podpiwniczone i nakryte dachem trzyspadowym, którego kalenica sięga naczółka dachu korpusu głównego. Podpiwniczenie korpusu głównego pałacu znajduje się pod jego częścią zachodnią.

Elewacje otynkowane, na wysokim cokole, urozmaicone prostym gzymsem międzykondygnacyjnym i parapetowym (w poziomie piętra) i profilowanym gzymsem wieńczącym. Przeprute otworami okiennymi w kształcie prostokąta zamkniętego od góry płasko (z wyjątkiem kilku otworów w strefie cokołu, oświetlających piwnice). Elewacja frontowa (zachodnia) o bogat-

S. Małyszko 200 2 r.

Wkładkę założył: .....

(imię, nazwisko, data)

MNR-Szreniawa

Miejsce przechowywania negatywów .....





19.



20.



21.



1. Miejscowość .....	KROTOSZYN	5. Obiekt (nazwa jak w karcie)		6. Zawartość wkładki (nazwa materiału uzupełniającego)	
2. Gmina .....	KROTOSZYN	PAŁAC ob.szkoła i biblioteka		cd opisu, zdjęcia	
3. Powiat .....	KROTOSZYN				
4. Województwo .....	WIELKOPOLSKIE				



szym wystroju architektonicznym, boniowana w tynku w poziomie parteru, a także piętra trzysosiowej części środkowej ujętej boniowanymi pilastrami. Otwory okienne części bocznych fasady w poziomie piętra ujęte w profilowanych opaskach, a otwory w części środkowej- dodatkowo z gzymsami nadprożnymi. Człon środkowy elewacji frontowej- trzykondygnacyjny, trzysosiowy, z otworami okiennymi w bocznych osiach i otworami drzwiowymi w osi środkowej parteru i piętra. Otwór drzwiowy parteru- w profilowanej opasce, rozglifowany, a piętra zamknięty półkoliście i ujęty pilastrami. Nad nim, w strefie III kondygnacji- zakończony belkowaniem i zwieńczony małym naczółkiem- znajduje się herb

22. Gałęckich JUNOSZA, ujęty obramieniem komponowanym na kształt azdiculi. Otwór drzwiowy w poziomie piętra poprzedza żeliwny balkon, z ażurowymi wspornikami i balustradą o motywach geometrycznych. Elewacja wschodnia siedmioosiowa, poprzedzona wtórnymi schodami wejściowymi; w poziomie piętra z otworem drzwiowym zamkniętym półkoliście w osi środkowej, i poprzedzającym go metalowym balkonem, indenty-  
cznym jak w elewacji środkowej. Elewacje boczne- niesymetryczne, z jednoosiowymi ryzalitami (alkierzami) nakryty-



23.





24.



25.



26.



1. Miejscowość ..... KROTOSZYN .....	5. Obiekt (nazwa jak w karcie)	6. Zawartość wkładki (nazwa materiału uzupełniającego)
2. Gmina ..... KROTOSZYN .....	PAŁAC ob szkoła i biblioteka	cd opisu zdjęcia
3. Powiat ..... KROTOSZYN .....		
4. Województwo ..... WIELKOPOLSKIE .....		



27.

mi dachami trzyspadowymi. Elewacja południowa zasadniczo siedmioosiowa, z trzema blendami w poziomie parteru. Natomiast elewacja północna trzyosiowa w strefie parteru, z otworami okiennymi parteru i piętra wcinającymi się w ścianę ryzalitu (alkierza). Otwory parteru rozmieszczone nieregularnie; narożniki ryzalitu (alkierza) ze śladami boniowania w tynku.

Instalacja elektryczna, wodno kanalizacyjna – centralnego ogrzewania, telefoniczna, odgromowa.

Wnętrza: w pomieszczeniu południowo-wschodnim parteru zachowane sklepienie kolebkowe z lunetami (zapewne z końca XVII w.), sklepienie krzyżowe w ryzalicie (alkierzu) południowym. Zachowana częściowo XIX-wieczna stolarka okienna (w poziomie piętra) i drzwiowa; żeliwne balkony w elewacji zachodniej i wschodniej. W pomieszczeniu parteru (ob. użytkowanym przez Książnicę Pedagogiczną) znajduje się tablica z lat 90. XVII wieku.

Wkładkę założył: ..... S. Małyszko 200 2 r. ....

(imię, nazwisko, data)

MNR-Szreniawa

Miejsce przechowywania negatywów .....





28.



29.



30.



1. Miejscowość .....	KROTOSZYN	5. Obiekt (nazwa jak w karcie)		6. Zawartość wkładki (nazwa materiału uzupełniającego)	
2. Gmina .....	KROTOSZYN	PAŁAC ob.szkoła i biblioteka		zdjęcia	
3. Powiat .....	KROTOSZYN				
4. Województwo .....	WIELKOPOLSKIE				



31. 32.



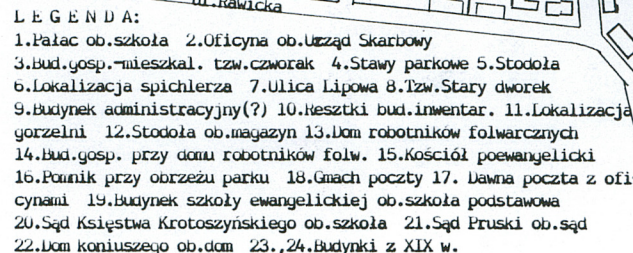
33.

Wkładkę założył: S.Małyszko 2002 r.  
(imię, nazwisko, data)

Miejsce przechowywania negatywów MNR Szreniawa

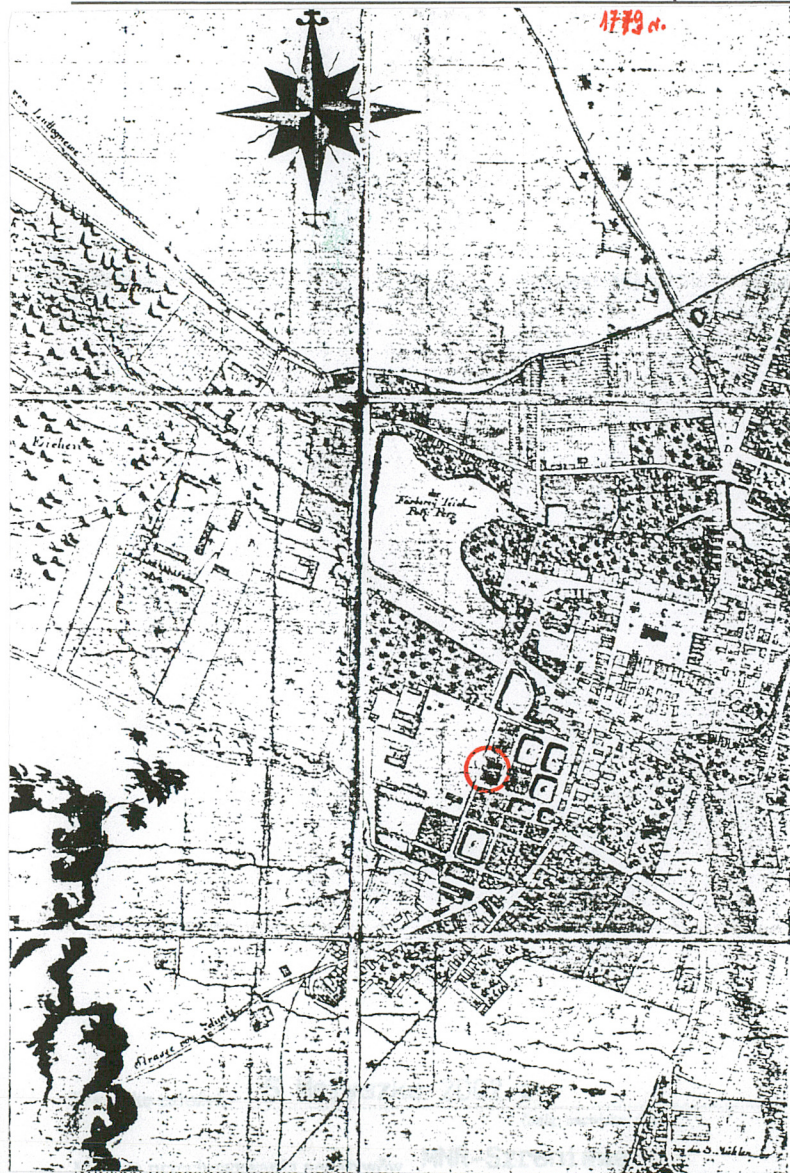


1. Elewacja frontowa pałacu
2. Część środkowa fasady pałacu
3. Elewacja północna pałacu
4. Elewacja wschodnia pałacu
5. Elewacja południowa pałacu
6. Elewacja południowa pałacy (część wschodnia)
7. Fragment fasady - w poziomie piętra
8. Elewacja zachodnia ryzalitu (alkierza) południowego
9. Gzyms wieńczący-elewacja południowa
10. Oś środkowa elewacji frontowej. balustrada balkonu
11. Elewacja frontowa -fragment, balkon
12. Elewacja frontowa, boniowanie
13. Okno - parter, elewacja północna
14. Okno- parter elewacji frontowej
15. Okniennice wewnętrzne - okno parteru elewacji frontowej
16. Otwór okienny parteru przy ryzalicie (alkierzu) północnym
17. Frontowe drzwi wejściowe
18. Sklepienie we wnętrzu parteru (ob. jadalnia)
19. Sklepienie kolebkowe z lunetami - wnętrze parteru (ob. jadalnia)
20. Zamurowany otwór drzwiowy w piwnicy
21. Sklepienie w piwnicy
22. Sklepienie w piwnicy - korytarz
23. Wieżba- podwójne krokwie
24. Kolumna w holu parteru
25. Ściany działowe na poddaszu
26. Fragment wieżby- osadzenie jętek w krokwiach
27. Balustrada schodów na piętro
28. Schody wewnętrzne na piętro
29. Fragment drzwi na piętrze
30. Drzwi wewnętrzne - parter (do kuchni)
31. Drzwi wewnętrzne - dawna sala balowa na piętrze
32. Drzwi z tzw. sali balowej na balkon
33. Oś z pałacu do kościoła poewangelickiego
34. Pałac - widok od strony zachodniej - fragment panoramy Krotoszyna z 1779 r.
35. Pałac w Krotoszynie, widokówka z 1912 r.
36. Pałac w Krotoszynie, widokówka z okresu II wojny



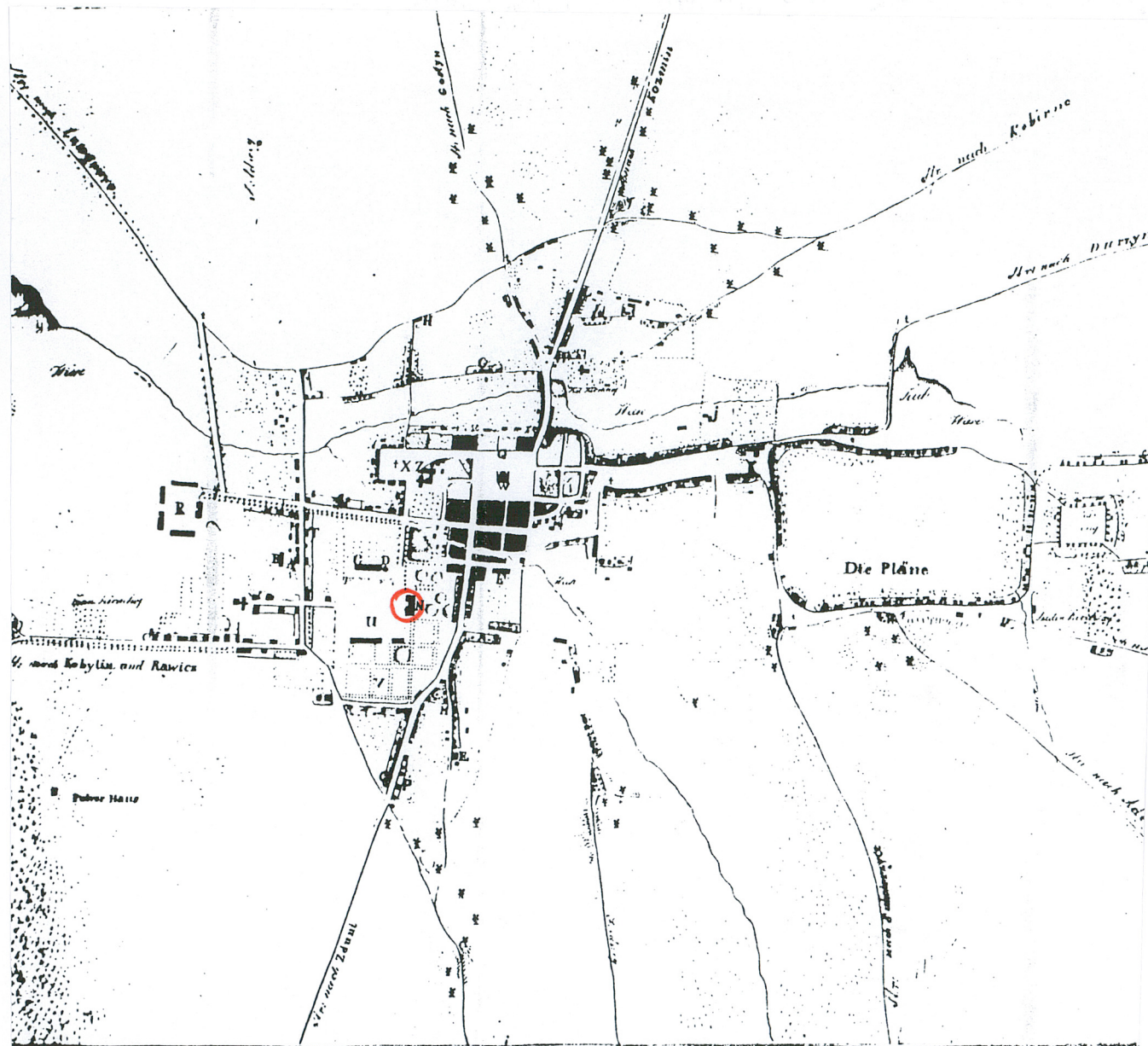


1. Miejscowość	KROTOSZYN	5. Obiekt (nazwa jak w karcie)	6. Zawartość wkładki (nazwa materiału uzupełniającego)
2. Gmina	KROTOSZYN	PAŁAC ob.szkoła i biblioteka	cd zdjęcia plany, historia
3. Powiat	KROTOSZYN		
4. Województwo	WIELKOPOLSKIE		



Murowana siedziba Rozdrażewskich w Krotoszynie była wówczas podupadła. W latach 90. XVII wieku nowy właściciel dóbr krotoszyńskich Franciszek Zygmunt Gałęcki wzniósł nowy murowany, barokowy pałac. Budowę jego zakończono zapewne w 1697 roku (wg zachowanej tablicy we wnętrzu pałacu). Pałac Gałęckiego od strony frontowej miał boczne alkierzowe wieże nakryte hełmami. Pałac (wg opisu z 1713 r.) był budynkiem "murowanym, o trzech kondygnacjach, pobielonym, który otacza ogród włoski i dziedziniec". W piwnicy pałacu znajdowała się kuchnia, na parterze dwa gabinety i 7 izb. Natomiast na piętrze znajdowało się 7 wnętrz m.in. biblioteczka. W dwóch gabinetach znajdowały się na suficie malowidła przedstawiające "wojnę chocimską" i "wojnę wiedeńską". Murowany pałac Gałęckich w Krotoszynie uległ w 1727 roku częściowemu spaleni. Jego odbudowę przeprowadzono staraniem nowego właściciela dóbr krotoszyńskich wojewody kijowskiego Józefa Potockiego (od 1725 r.). W czasie remontu pałacu w 1727 roku zmieniono wystrój wnętrz a także urządzono na piętrze salę balową biegnącą przez całą szerokość budynku. Wyremontowaną siedzibę, dach łamany, pokryto dachówką. Według opisu z 1753 roku pałac "posiada dwie facjaty, jedna ku Konarzewu, droga w ogród, w którym herby w armaturach Pilawa i Żubrza głowa na dziedziniec - a w ogród między osobami i floryzacją





Plan der Stadt Krotoschin und deren Umgebung.

поп. XIX в.



1. Miejscowość ..... KROTOSZYN .....	5. Obiekt (nazwa jak w karcie)	6. Zawartość wkładki (nazwa materiału uzupełniającego)
2. Gmina ..... KROTOSZYN .....	PAŁAC ob.szkoła i biblioteka	cd zdjęcia,plany,historia
3. Powiat ..... KROTOSZYN .....		
4. Województwo ..... WIELKOPOLSKIE .....		



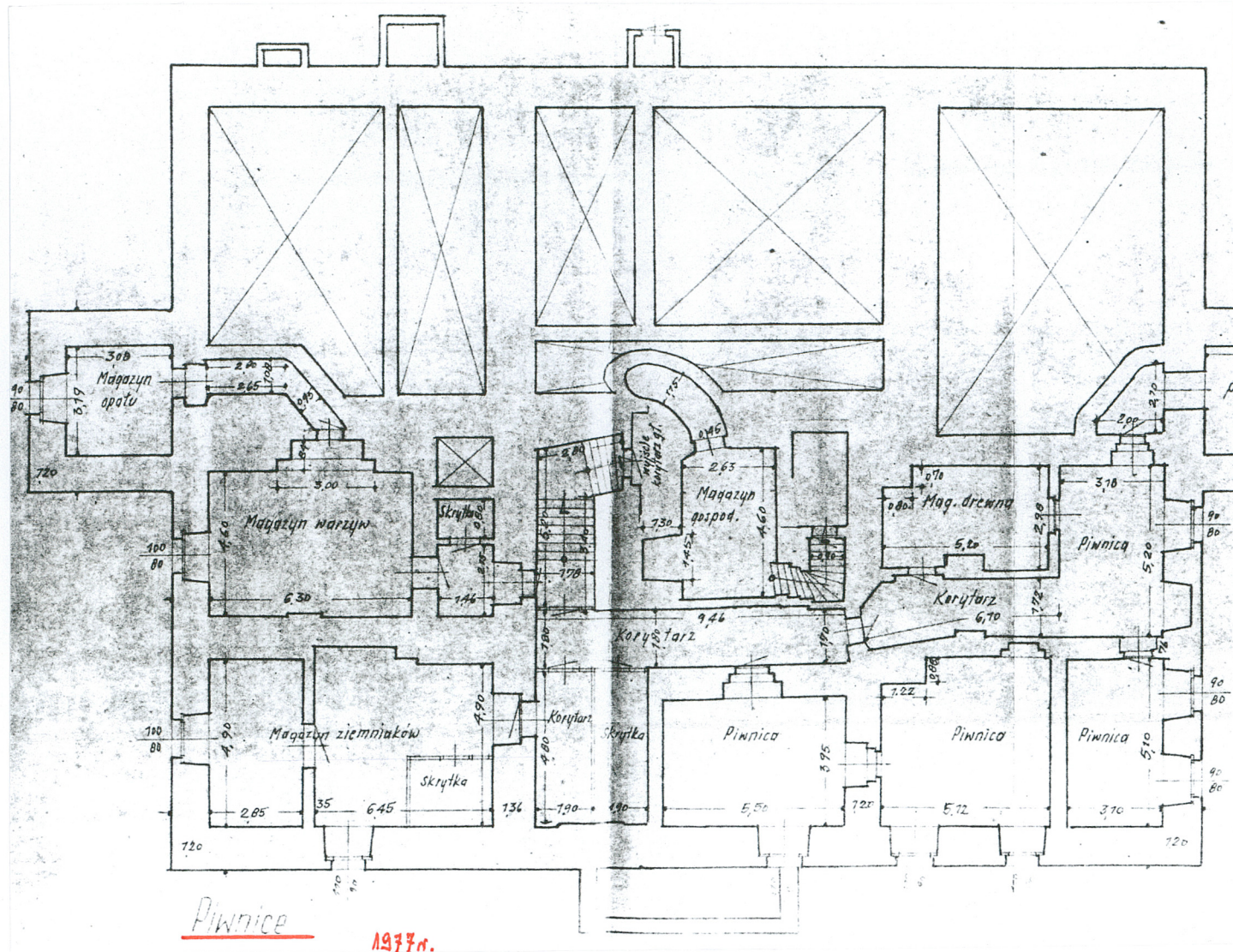
34.

cyfry pod koronami wyłaczanemi sztukaterską robotą. Na wierzchu tych facjat z ogrodu i dziedzińca były statuary drewniane(...)z dziedzińca Mars i dwie Nimfy, a z ogrodu Herkules w środku, po bokach Nimfy z bukietami w koszach. W tych facjatach nad pilastrami są kapitele z wapna wyrzucone i nad oknami okna z wapna fantazje i slimaki". Po śmierci Józefa Potockiego dobra krotoszyńskie stały się własnością syna Stanisława Potockiego. Dożywocie na tych dobrach miała macocha Stanisław Potockiego Ludwika z Mniszchów Potocka. W Krotoszynie była ona do 1779 roku, do czasu sprzedaży podkomorzemu sochaczewskiemu Stanisławowi Gadomskiemu. W 1789-1791 roku na osi pałacu pobudowany został zbór ewangelicki. Zapewne w końcu XVIII wieku przeprowadzono remont pałacu. W nim siedzibę miał administrator dóbr krotoszyńskich Triebenfeld. W 1819 roku pałac (wraz z dobrami krotoszyńskimi) jako męskie lenno przeszło we władanie ks. Thurn und Taxis z Regensburga. W 1820 roku ks. Karl Alexander v. Thurn und Taxis przebudował krotoszyński pałac. Zmianie uległ barokowy wystrój, częściowo układ wnętrz. Przedzielona duża sala na piętrze, przekształcono klatkę schodową na piętro..

Wkładkę założył: ..... S. Małyszko 2002 r. ....  
(imię, nazwisko, data)

Miejsce przechowywania negatywów ..... MNR-Szreniawa .....



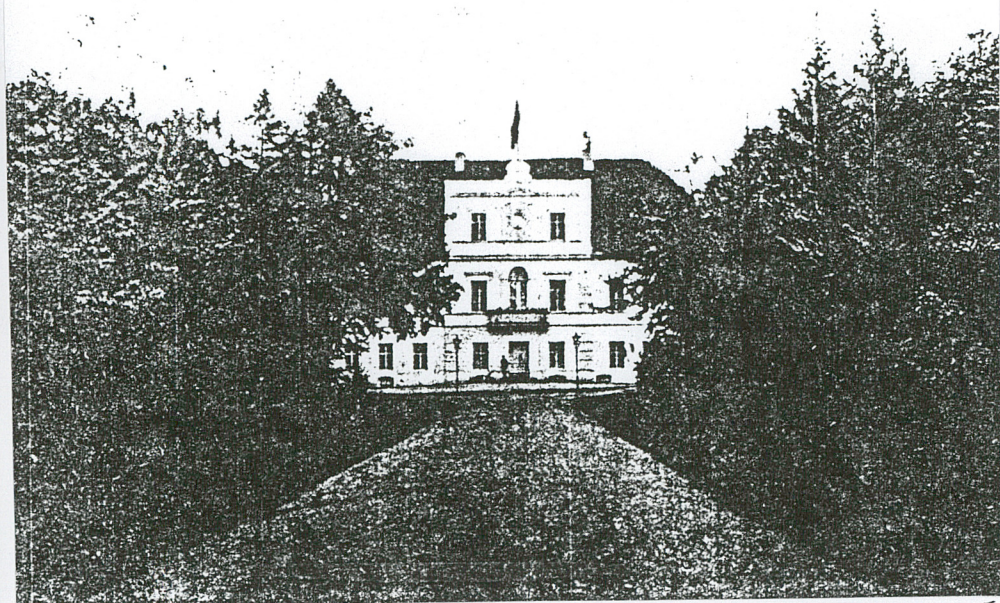




1. Miejscowość ..... KROTOSZYN .....	5. Obiekt (nazwa jak w karcie)	6. Zawartość wkładki (nazwa materiału uzupełniającego)
2. Gmina ..... KROTOSZYN .....	PAŁAC ob.szkoła i biblioteka	cd zdjęcia,plany,historia
3. Powiat ..... KROTOSZYN .....		
4. Województwo ..... WIELKOPOLSKIE .....		

Krotoschin

Fürstl. Schloss



35.

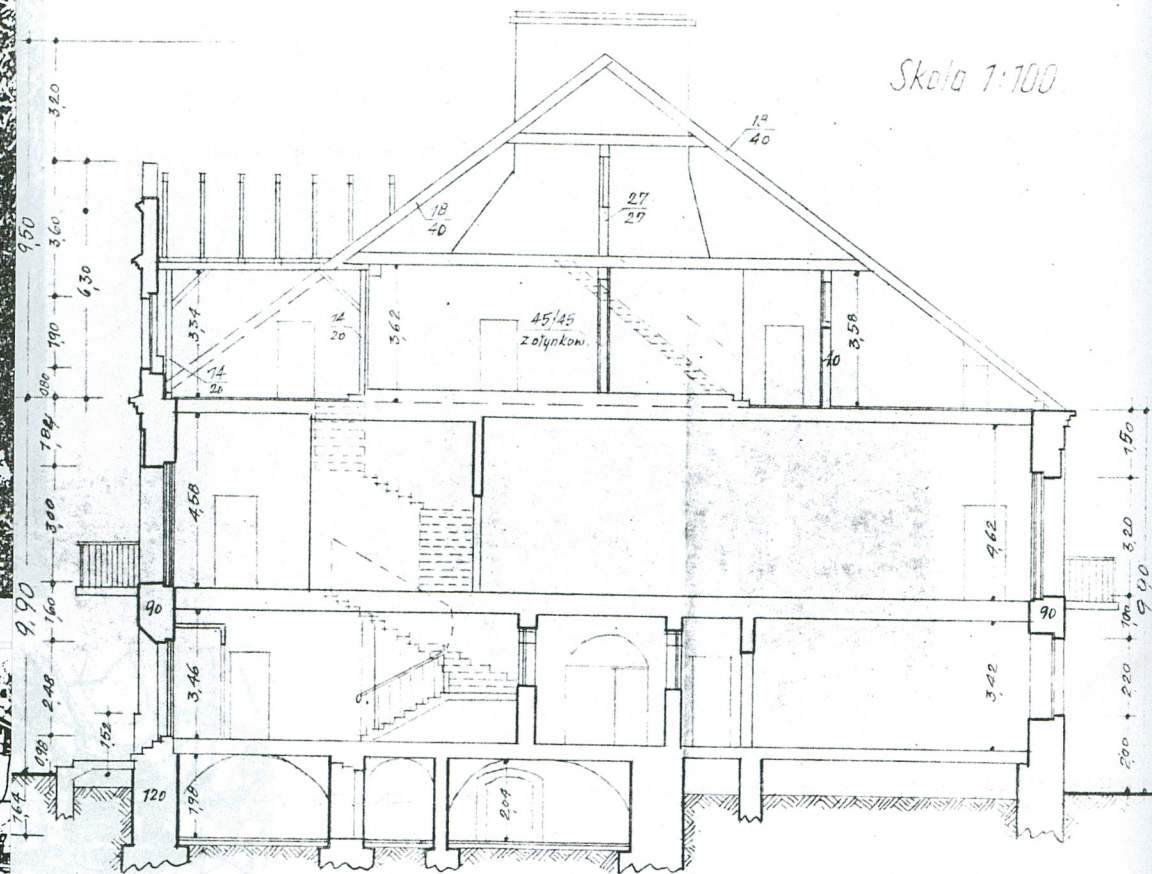
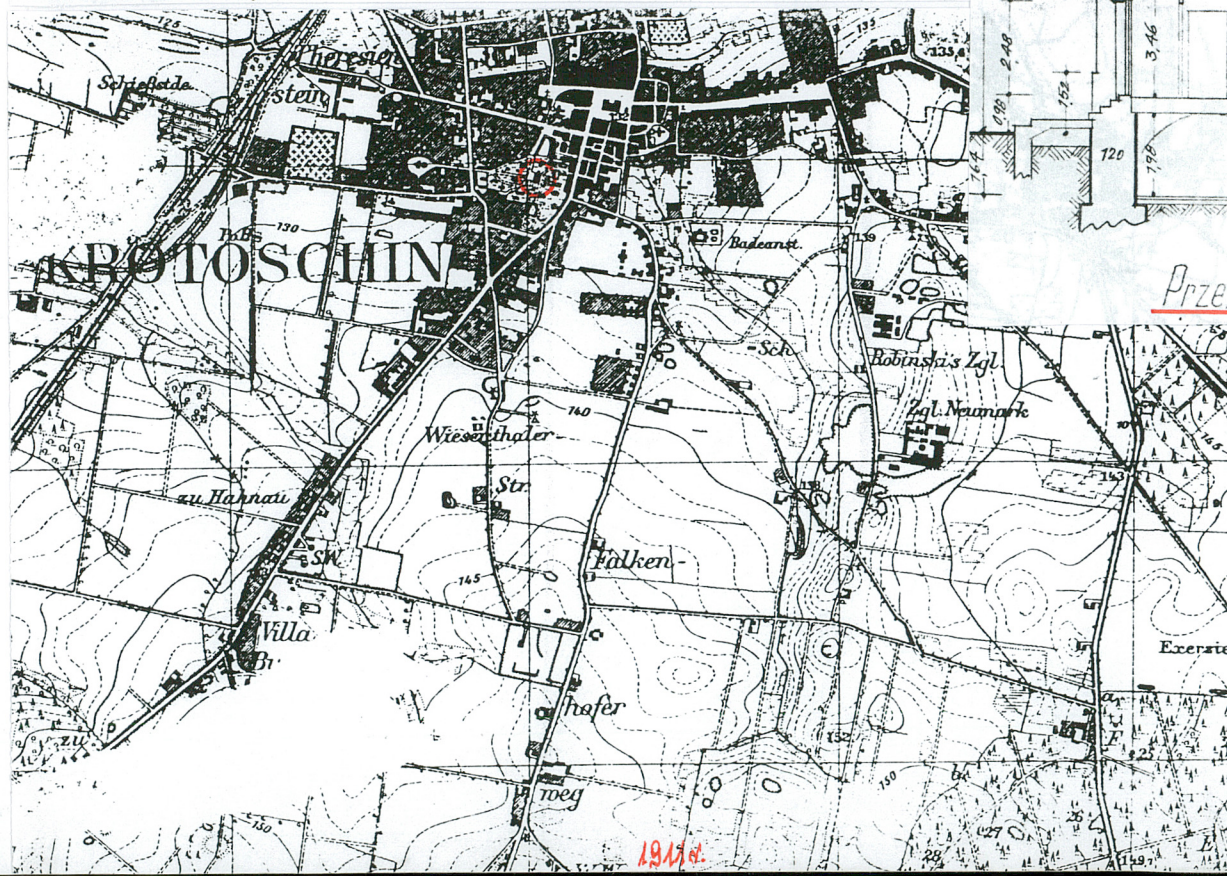
Park zmieniono na krajobrazowy. W czasie gdy właścicielami dóbr krotoszyńskich byli ks. Thurn und Taxis w pałacu w Krotoszynie przeważnie mieszkali i urzędowali 4 książęcy urzędnicy. Od 1897 roku kilka dni w roku w pałacu krotoszyńskim przebywał właściciel księżę Albert Maria Lamoral, ożeniony z arcyksiężną Margaritą Hohenzollern. Po I wojnie dobra krotoszyńskie najpierw przeszły pod tymczasową administrację skarbu państwa, a w 1927 roku zostały wykupione przez skarb państwa polskiego od ks. Thurn und Taxis w Niemczech. W 1932 roku obszar dworski wszedł w obręb miasta, a w pałacu siedzibę znalazły organizacje społeczne. W 1938 roku pałac przeszedł we władanie Szkoły Leśnej. Po II wojnie w pałacu siedzibę znalazł Komitet Powiatowy PPR, a następnie PZPR. Już w 1977 roku w pałacu był internat Zespołu Szkół Zawodowych nr 2 w Krotoszynie. Później mieścił się internat Technikum Przemysłu Mięsnego i mieszkania lokatorskie.

Wkładkę złożył: ..... S. Małyszko 2002 r. ....  
(imię, nazwisko, data)

Miejsce przechowywania negatywów ..... MNR-Szreniawa .....



Krotoschin-Warthegau.



Przekrój a-b

1977 n.