

OŚRODEK DOKUMENTACJI
ZABYTEKÓW W WARSZAWIE
Karta Ewidencyjna Zabytków
Architektury i Budownictwa

A	B	C	D	E	F	G	H	I	J	K	L	Ł	M	N	O	P	R	S	T	U	V	W	X	Y	Z	Nr	4834 WIELKOPOLSKIE
---	---	---	---	---	---	---	---	---	---	---	---	---	---	---	---	---	---	---	---	---	---	---	---	---	---	----	-----------------------

1. Obiekt	2. Czas powstania	3. Miejscowość
KAM IEN I C A	POŁOWA XVIII WIEKU	L E S Z N O



1. widok ogólny



2. plan orientacyjny

4. Adres
Rynek 23 64-100 Leszno nr działki 50 nr hipoteczny 85
5. Przynależność administracyjna
województwo Wielkopolskie powiat leszczyńskie
6. Poprzednie nazwy miejscowości
Lissa
7. Przynależność administracyjna przed 1. I 1999
województwo leszczyńskie
8. Właściciel i jego adres
[REDACTED]
9. Użytkownik i jego adres
[REDACTED]
10. Rejestr zabytków
Nr 540/1253

Data 1971 15.01

12. Autorzy, historia obiektu, określenie stylu

Leszno, wzmiankowane w 1393, w 1547 uzyskało prawa miejskie na prawie magdeburskim. Od końca XIV w. do 1738 własność Leszczyńskich, w latach 1738–1833 należało do Sułkowskich, od 1793 w granicach Prus. Od 1918 w obrębie państwa polskiego. W latach 1656, 1707, 1767 i 1790 Leszno przeżyło wielkie pożary.

Zestawienie nieruchomości w Lesznie pochodzące z XVIII w. podaje ówczesny sposób zabudowywania parceli: budynek frontowy określany jako "Wohnhaus" lub "Wohngebäude", oficyna (Seitenflügel), dom tylny (Hintergebäude). Wzmiankowane w spisie domy mieszkalne były budynkami skromnymi, parterowymi, czasem piętrowymi, nakryte wysokimi dachami kryjącymi użytkowe poddasze, najczęściej ustawione szczytem do ulicy.

Pierwszym znanym właścicielem posesji Rynek 23 była Luiza Dorota Hoepner z domu Wolf. 10.IX.1813 zawarła ona przed notariuszem Laube kontrakt na sprzedaż nieruchomości za 565 talarów mieszczaninowi i cukiernikowi Gottliebowi Trauguttowi. 23.VI.1821 tytuł własności uzyskuje Handke. Posesja składała się wówczas z domu mieszkalnego z oficyną i małym podwórkim, stajni, magazynów i domu tylnego. Kolejnym właścicielem, od 1833, zostaje syn Gottlieba Karol Gottlieb, piwowar, który nabył nieruchomość za 1500 talarów. W księdze wieczystej 22:IV. 1850 dopisana została jako współwłaścicielka, żona Karola Zuzanna Gottlieb z domu Koerner. Po ich śmierci, spłaciwszy innych spadkobierców ogólną sumą 4000 talarów, właścicielami posesji stają się w kwietniu 1870 ich córka Albertyna Tauche oraz jej mąż Franz Albert Tauche. Owdowiła Albertyna Tauche, wpisana 6. XII. 1881 do księgi wieczystej jako jedyna właścicielka, sprzedaje nieruchomość

c.d. wkładka 1

13. Opis (sytuacja, materiał i konstrukcja, rzut, bryła, elewacje, dach, wnętrze, wyposażenie, instalacje)

SYTUACJA:

Kamienica Rynek 23 stoi we wschodniej pierzei Rynku. Teren posesji od wschodu i od północy przylega do sąsiednich kamienic, od południa dom tylny posesji przylega do ulicy Zielonej. W nim brama wjazdowa na wąskie podwórze utwardzone betonowymi sześciokątnymi płytami.

MATERIAŁ, KONSTRUKCJA, TECHNIKA.

Fundamenty ceglane **Ściany zewnętrzne i wewnętrzne** z cegły palonej, otynkowane. W fasadzie cokoł licowany płytkami terakotowymi. **Wieżba dachowa** krokwiowa. **Stropy** Parter sklepienie żaglaste - w sieni, w sklepie w południowej części domu mieszkalnego i we wschodnim pomieszczeniu części północnej, we wschodnim pomieszczeniu piwnicy pod budynkiem mieszkalnym; *strop Kleina* - w zachodnim pomieszczeniu piwnicy pod budynkiem mieszkalnym; **sklepienie odcinkowe** w piwnicy pod oficyną. Pozostałe stropy belkowe z podsufitką. **Dachy** nad domami mieszkalnym i tylnym dwuspadowe, nad trzykondygnacyjną częścią oficyny płaski, pozostałe jednospadowe. Wszystkie kryte papą. **Posadzki i podłogi** Parter domu mieszkalnego w sieni płytki terakotowe. W sklepach posadzka betonowa, kryta wykładziną. W piwnicy betonowa. We wschodniej połowie oficyny i w domu tylnym betonowa. **Piętro** we wszystkich budynkach podłogi deskowe. **Stopnie** dom mieszkalny do pomieszczenia wschodniego części północnej, do piwnicy betonowe. Na piętro i użytkowe poddasze drewniane, kręte, balustrada z tralek wsparta na ozdobnych słupach (takie same prowadzą na piętro domu tylnego). **Oficyna** schody zewnętrzne drewniane, proste jednobiegowe; do piwnicy betonowe. **Drzwi** O wartości zabytkowej tylko w **domu mieszkalnym**: **kondygnacja dolna** w południowej ścianie sieni **drzwi do chłodni**, kute z żelaza, zamknięte łukiem odcinkowym, górą trójkątny otwór zamykany ruchomą klapą, zdobione rozetami, od wewnątrz obite żelaznymi płytami, zawiasy pasowe, zabytkowy zamek wpuszczony; **do sklepów w ścianie północnej i południowej sieni** w ościeżynie pełnej, płycinowe. **Kondygnacja górna** **Drzwi wejściowe z klatki schodowej do sieni** ościeżnicowe płycinowo-ramowe, górą szklone; **do kuchni i dwóch izb** w ościeżynie płycinowej, ramowo-płycinowe, do izb dwuskrzydłowe, zamki z ozdobną tarczką i klamką. Pozostałe drzwi bez wartości zabytkowej. **Dom mieszkalny kondygnacja dolna** **Do sieni od strony ulicy** ościeżnicowe, dwuskrzydłowe, dołem płycinowe, górą szklone, z nadświetlem; **od Rynku do sklepów** jednoskrzydłowe, dołem płycinowe, górą szklone, z nadświetlem; **Do piwnicy** deskowe, zawiasy pasowe. Sień oddzielona wtórnie od klatki schodowej drewnianą ścianką wzmocnioną od strony sieni kratą z metalowych prętów. W niej dwuskrzydłowe drzwi jednopłycinowe oraz nadświetle. **Do klatki schodowej od podwórza** w ościeżynie pełnej, jednopłycinowe. W pomieszczeniu wschodnim w sklepie północnym (obecnie magazyn) w ościeżynie pełnej, jednopłycinowe, zamek z ozdobną tarczką i klamką. Z sieni do restauracji w oficynie ościeżnicowe, jednoskrzydłowe, w większej części przeszklone. Otwór drzwiowy zamknięty łukiem odcinkowym. **Dom tylny** drzwi wejściowe od ulicy Zielonej dwuskrzydłowe, opierane deskami. górą zamknięte łukiem odcinkowym. Do pomieszczeń gospodarczych deskowe. **Oficyna** z restauracji na podwórze duża dwuskrzydłowa brama z nadświetlem. Z podwórza do lokalu użytkowego dołem ramowo-płycinowe, górą szklone, z nadświetlem. **Okna** w całym domu bez wartości zabytkowej. **Skrzynkowe, o krzyżu właściwym z przechodzącym ślemieniem** - na piętrze w fasadzie i w elewacji wschodniej domu mieszkalnego i w fasadzie domu tylnego, w elewacji południowej w oficynie na parterze i na piętrze, w izbie nad

c.d. wkładka 1

14. Kubatura 2023 m ³	15. Powierzchnia użytkowa 515 m ²	16. Przeznaczenie pierwotne Kamienica mieszkalna z lokalami użytkowymi na parterze	17. Użytkowanie obecne kamienica mieszkalna z lokalami użytkowymi na parterze
18. Prace budowlane i konserwatorskie, ich przebieg i dokumentacja W 1957 zmieniono bieg klatki schodowej z drugiej kondygnacji na użytkowe poddasze, dzięki czemu wygospodarowano miejsce na WC. Około 1958 ówczesny właściciel posesji Jan Kaczyński przekrywa zachodnie pomieszczenie piwnicy w domu mieszkalnym stropem Kleina. W połowie lat 60-tych przebudowano dach nad oficyną w części zachodniej na płaski, dzięki czemu powstała trzecia kondygnacja z dodatkową dużą izbą.		19. Stan zachowania (fundamenty, ściany zewnętrzne, ściany wewnętrzne, sklepienia, stropy, konstrukcje dachowe, pokrycie dachu, wyposażenie i instalacje) Fundamenty domu mieszkalnego i oficyny w stanie dobrym. Ściany domu mieszkalnego przechylają się na północ. W restauracji zdarty tynk ze ścian. Brak podłóg. Fundamenty i ściany domu tylnego zawilgocone. Stropy domu mieszkalnego, oficyn, domu tylnego w stanie dobrym. Konstrukcja dachów i ich pokrycie w stanie dobrym. Instalacje w stanie dobrym.	
20. Najpilniejsze postulaty konserwatorskie Przeprowadzenie ekspertyzy budowlanej dla ustalenia przyczyny przechylania się domu mieszkalnego na północ. Kapitałny remont restauracji. Założenie izolacji poziomej w domu tylnym w celu usunięcia wilgoci. Uprzątnięcie podwórza. Wymalowanie elewacji posesji od strony podwórza i fasady domu tylnego. Remont klatki schodowej w domu tylnym.			

21. Akta archiwalne (rodzaj akt, numer i miejsce przechowywania)

Akta Budowlane Miasta Leszna 2534

24. Uwagi różne

25. Opracowała

tekst mgr Joanna Bryl, 2002

plany mgr Joanna Bryl, 2002

zdjęcia fotogr. mgr Joanna Bryl, 2002

miejsce przechowywania negatywów

**Państwowe Służby Ochrony Zabytków w Poznaniu.
Delegatura w Lesznie**

*Karta po wypełnieniu podlega ochronie na
podstawie przepisów prawa autorskiego*

22. Bibliografia

1. E. Kręglewska – Foksowicz, *Materiały historyczne do zabudowy dawnej dzielnicy żydowskiej*, WKZ Leszno, Poznań 1982.
2. E. Kręglewska Foksowicz, *Rynek 23 – rozpoznanie historyczno-konserwatorskie*, Poznań 1979, WKZ 1978/384
3. E. Kręglewska – Foksowicz, *Sztuka Leszna*, Poznań, 1982.
4. *Katalog zabytków sztuki w Polsce*, tom 5, zeszyt 12, Warszawa 1975.

26. Adnotacje o inspekcjach, informacje o zmianach (data, nazwisko wypełniającego)

23. Źródła ikonograficzne i fotografie (rodzaj, miejsca przechowywania, sygnatury)

Pocztówka z zabudową wschodniej pierzei Rynku, Muzeum Historii Miasta Leszna, Plac Metziga 17, 64-100 Leszno,

27. Załączniki

Wkładka nr 1, 2, 3, 4, 5, 6, 7, 8

WKŁADKA NR 1 DO KARTY EWIDENCYJNEJ ZABYTKÓW ARCHITEKTURY I BUDOWNICTWA

1. Miejscowość Leszno	2. Obiekt (nazwa jak w karcie) Kamienica przy Rynku 23	3. Zawartość wkładki (nazwa obiektu lub materiału uzupełniającego) opis c.d., spis ilustracji
---------------------------------	--	--

c.d. historia

2.VII.1891 krawcowi Hermannowi Kiwi, a 30.V.1902 dopisana w księdze wieczystej jako współwłaścicielka jego żona Rozalia z domu Romann. Dla nich powstają projekty budowlane: 8. III. 1892 przebudowy komina w budynku gospodarczym w podwórzu, na co otrzymał zezwolenie 29.III.1892. Następnie 23. VI. 1894 podjął Kiwi starania o przebudowę lokalu handlowego w południowej części domu mieszkalnego. Projekt przebudowy wykonał 15.II.1896 J. Wittig, a zezwolenie na jej wykonanie nadeszło 18.II.1896. Kolejny wniosek o przebudowę – „cofnięcie” sklepu po lewej stronie sieni, wystosował Kiwi w 1903 i 5.VI. 1903 otrzymał zezwolenie na prowadzenie prac. Wykonawcą projektu był Nerger. Jak przypuszcza E. Kręglewska-Foksowicz, być może wówczas zniszczono sklepienie żaglaste w zachodniej izbie sklepu, zachowane poza tym w całym przyziemiu oraz portal w fasadzie, widoczny jeszcze na projekcie J. Wittiga z 1896 i na pocztówce z końca XIX wieku.

W Aktach Miasta Leszna zachował się protokół Komisji Zdrowia z 26.XI.1912 sporządzony na okoliczność zaciekania dachu w używanym tylko jako przechowalnia pokoju wartowni nad przejazdem w budynku tylnym. Powodem była niedrożna rura spustowa. 1914, gdy kanalizowano całe miasto, zaczyna się korespondencja H. Kiwi w sprawie przyłączenia kamienicy do linii miejskiej. 10.IX.1915 przesłał Kiwi do władz miejskich projekt przyłączenia do kanalizacji (w aktach niezachowany). Roboty kanalizacyjne zamknięto 14.X.1915. Już w 1916 korespondencja do H. Kiwi kierowana jest do miejsca jego stałego zamieszkania, do Berlina. Od 17.IX.1924 jako właściciele posesji figurują w księdze wieczystej oberżysta Jan Kaczyński i jego żona Małgorzata z domu Szymura. Według informacji ich [REDAKTED] Jan Kaczyński jeszcze w latach 30-tych jeździł do Berlina, aby spłacić raty za nieruchomości Hermannowi Kiwi.

Nowy właściciel zaadaptował część oficyny na restaurację, czynną do 1953. Podczas adaptacji odkrył, zgodnie z informacją [REDAKTED] belkę z datą 1792. Na krótko przed końcem II wojny, 18.X.1944 wpisano do księgi wieczystej jako właściciela posesji siodlarza Leo Weitza.

Kamienica Rynek 23 jest zespołem budynków, częściowo podpiwniczonych, rozbudowanych w głąb podwórza od ustawionego szczytem do Rynku domu mieszkalnego, dwukondygnacyjnego, z użytkowym poddaszem i z przelotową sienią, nakrytego dachem dwuspadowym, z dwukondygnacyjnego domu tylnego oraz z łączącej oba budynki dwukondygnacyjnej oficyny, poszerzonej w partii zachodniej. Połowa zachodniej części oficyny podciągnięta do wysokości trzech kondygnacji.

c.d opis

restauracją w oficynie. W restauracji w oficynie okna jednodzielnne Pośrodku szczytu fasady dwa okna dwudzielne, flankowane dwoma jednodzielnymi okienkami strychowymi. Pionowa oś fasady podkreślona półokrągłym dwudzielnym okienkiem strychowym.

RZUT nieregularny, zwężający się nieznacznie ku ulicy Zielonej. Składa się z trzytraktowych, na planie prostokąta domów mieszkalnego i tylnego, połączonych oficyną od zachodu dwutraktową od wschodu jednotraktową. Wejście do domu mieszkalnego w fasadzie przesunięte nieco na południe od osi budynku, prowadzi do przelotowej sieni oddzielonej wtórnie ścianką od klatki schodowej. W północnej ścianie sieni dwa wejścia: zachodnie do sklepu, wschodnie do piwnicy. W południowej ścianie sieni wejście zachodnie do sklepu, wschodnie w ukośnej ścianie do chłodni. We wschodniej ścianie wejście północne do restauracji znajdującej się w oficynie, południowe prowadzi na wąskie podwórze na planie wydłużonego prostokąta poszerzonego ku wschodowi. Oficyna podzielona na dwie części: dwutraktową zachodnią oraz jednotraktową wschodnią. Zachodnia składa się z dwóch nierównej wielkości prostokątów, połączonych arkadą. We wschodniej trzy pomieszczenia na planie prostokąta. Oficyna i dom tylny połączone wspólnym pomieszczeniem na planie prostokąta. Pod nim piwnica, do której wejście znajduje się w południowej ścianie oficyny. Dom tylny na planie prostokąta, z szeroką bramą wjazdową przesuniętą na południe od osi. W północnej części domu tylnego trzy wąskie komórki na planie prostokąta, w południowej od zachodu schody na piętro, od wschodu schowek.

BRYŁA Dom mieszkalny dwukondygnacyjny, z użytkowym poddaszem, nakryty dachem dwuspadowym. Fragment oficyny nadbudowany nad

wkładkę założyła Joanna Bryl

zachodnią izbą restauracji podciągnięty na wysokość trzech kondygnacji, nakryty dachem płaskim. Wschodnia izba restauracji w swojej południowej części nakryta dachem jednospadowym, niższa od północnej, nad którą nadbudowana druga kondygnacja oficyny węższej od bryły części zachodniej oficyny z restauracją. Dom tylny prostopadłościenny nakryty dachem dwuspadowym o łagodnym nachyleniu.

ELEWACJE fasada domu mieszkalnego trójosiowa, dwukondygnacyjna, zwieńczona szczytem z użytkowym poddaszem. Kondygnacje oddzielone gzymsami, ukształtowane są odmiennie. W dolnej wejście główne do budynku w rozglifionym murze. Po lewej i prawej stronie wejścia głównego drzwi i okna wystawowe lokali użytkowych. W II kondygnacji okna w uskokowo opracowanych opaskach z tynku, górą częściowo przesłonięte ozdobionymi geometrycznym fryzem, nieruchomymi przesłonami, markującymi żaluzje. Gzymsy podokienne połączone w jedną linię, co dodatkowo przyczynia się do efektu horyzontalności fasady. Pośrodku szczytu o wykrojach wolutowych podkreślonych uskokowo opracowanym gzymsem dwa większe okna w uszakowych opaskach z tynku, flankowane okienkami strychowymi w opaskach z tynku. Oś fasady podkreślona półokrągłym okienkiem, również w opasce z tynku, z gzymsem podokiernym.

Pozostałe elewacje posesji bez podziałów. Trzecia kondygnacja domu mieszkalnego od wschodu i trzecia kondygnacja oficyny szalowana. Wschodnia elewacja domu mieszkalnego jednoosiowa. Południowa elewacja oficyny sześćoosiowa. Fasada domu tylnego trójosiowa. Elewacja zachodnia jednoosiowa.

WNĘTRZA Parter domu mieszkalnego zajęty przez lokale użytkowe. Wejście południowe w fasadzie prowadzi do jednoprzestrzennego sklepu przekrytego sklepieniem żaglastym. Północne wejście prowadzi do dwuizbowego sklepu. W izbie pierwszej strop płaski. Do drugiej przekrytej sklepieniem żaglastym prowadzą w górę stopnie. Wejście środkowe wiedzie do przelotowej sieni, przekrytej częściowo sklepieniem żaglastym, a częściowo stropem płaskim. Z sieni przejście do sklepów, do piwnicy składającej się z dwóch niskich pomieszczeń. W murze pod klatką schodową znajduje się głęboka chłodnia. Z sieni klatka schodowa na drugą i третią kondygnację. Na drugiej – dwuizbowe mieszkanie z wydzieloną przestrzenią na kuchnię i łazienkę, do której wejście po dwóch stopniach w górę znajduje się na wprost klatki. Po prawej stronie, we wschodniej części domu, WC. Mieszkanie ma dwie izby: mniejszą w domu mieszkalnym, większą w części oficyny nadbudowanej nad zachodnią izbą restauracji. Z drugiej kondygnacji klatka schodowa prowadzi na użytkowe poddasze, gdzie są dwie izby, rozmieszczone są analogicznie do poprzedniej kondygnacji. Z sieni domu mieszkalnego do mieszczącej się w oficynie restauracji o dwóch wielkich izbach połączonych arkadą. Z niej przejście do dwóch pomieszczeń gospodarczych restauracji. W pierwszym znajduje się szafa wnękowa. Za nimi, z osobnym wejściem od podwórza jednoizbowy lokal użytkowy. Na piętrze oficyny dwuizbowe mieszkanie o amfiladowym układzie, z małą kuchnią i łazienką. Inne wejście z podwórza w oficynie prowadzi do pralni pod którą znajduje się piwnica. Na piętro domu tylnego prowadzi klatka schodowa. Tam dwuizbowe mieszkanie.

WYPOSAŻENIE *Drzwi* w sieni do chłodni z kutego żelaza, zamek tych drzwi; klatki schodowe w domu mieszkalnym i tylnym; drzwi z sieni do sklepów; drzwi na drugiej kondygnacji domu mieszkalnego do dwóch izb.

INSTALACJE Wodociągowa, gazowa, elektryczna.

SPIS ILUSTRACJI

1. widok ogólny
2. plan orientacyjny
- 3 plan sytuacyjny
4. rzut
5. zdjęcie sytuacyjne, listopad 2002
6. wschodnia pierzeja rynku w latach 80-tych XIX w.
7. wschodnia pierzeja rynku, listopad 2002
8. 15.II.1896, J. Wittig: projekt przebudowy sklepu w południowej części domu mieszkalnego
9. fasada domu mieszkalnego
10. szczyt fasady

11. fasada domu tylnego przy ul. Zielonej
12. podwórze widziane od wschodu (od domu tylnego)
13. elewacja wschodnia d. mieszkalnego i oficyna z fragmentem restauracji i nadbudówką nad restauracją
14. podwórze z domem tylnym widziane od zachodu
15. elewacja północna posesji
16. fragment dachu ze szczytem
17. krokwie wieżby dachowej domu mieszkalnego
18. sklepienie żaglaste w sieni
19. fragm. sklepienia żaglastego w sklepie w pd części d. mieszkalnego
20. fragm. sklepienia żaglastego w izbie wsch. sklepu w pn części d. mieszkalnego
21. fragm. sklepienia żaglastego w izbie wsch. sklepu w pn części d. mieszkalnego
22. fragm. sklepienia żaglastego w izbie wsch. sklepu w pn części d. mieszkalnego
23. sklepienie żaglaste w pierwszym pomieszczeniu piwnicy d. mieszkalnego
24. klatka schodowa w d. mieszkalnego
25. klatka schodowa w domu tylnym

WKŁADKA NR 2 DO KARTY EWIDENCYJNEJ ZABYTKÓW ARCHITEKTURY I BUDOWNICTWA

1. Miejscowość

Leszno

2. Obiekt (nazwa jak w karcie)

Kamienica przy Rynku 23

3. Zawartość wkładki (nazwa obiektu lub materiału uzupełniającego)

opis c.d., spis ilustracji

26. wejście do piwnicy w d. mieszk.
27. piwnica w d. mieszk.
28. chłodnia w d. mieszk.
29. ściana pn kuchni na II kondygnacji d. mieszk.
30. drzwi wejściowe do kamienicy
31. drzwi z kutego żelaza do chłodni w d. mieszk.
32. wewnętrzna str. drzwi z kutego żelaza
33. drzwi do pokoju frontowego na II kondygnacji d. mieszk.
34. drzwi do pokoju w oficynie na II kondygnacji
35. drzwi z restauracji do sieni
36. wnętrze restauracji widziane od wschodu
37. wnętrze restauracji widziane od zachodu
38. drzwi we wschodniej ścianie restauracji
39. okna na III kondygnacji oficyny, nadbudowanej nad restauracją
40. żelazny zamek drzwi do chłodni w sieni d. mieszk.
41. tarczka i klamka drzwi w mieszkaniu d. mieszk.
42. klamka i zamek w drzwiach do izby wsch. sklepu w pn części domu mieszkalnego
43. fragmenty niemieckich napisów pod tynkiem w restauracji



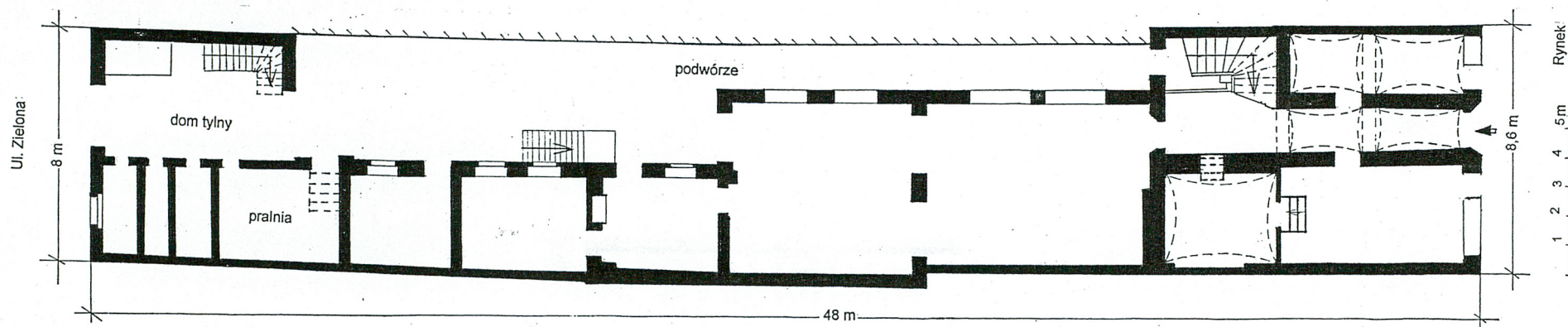
skala 1: 500

Rynek

3 plan sytuacyjny

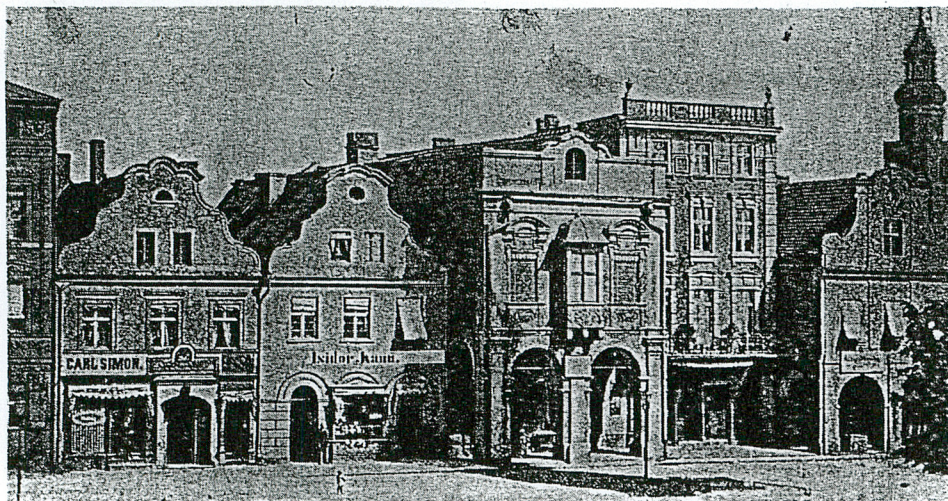


5. zdjęcie sytuacyjne, listopad 2002



wkładkę założyła Joanna Brył

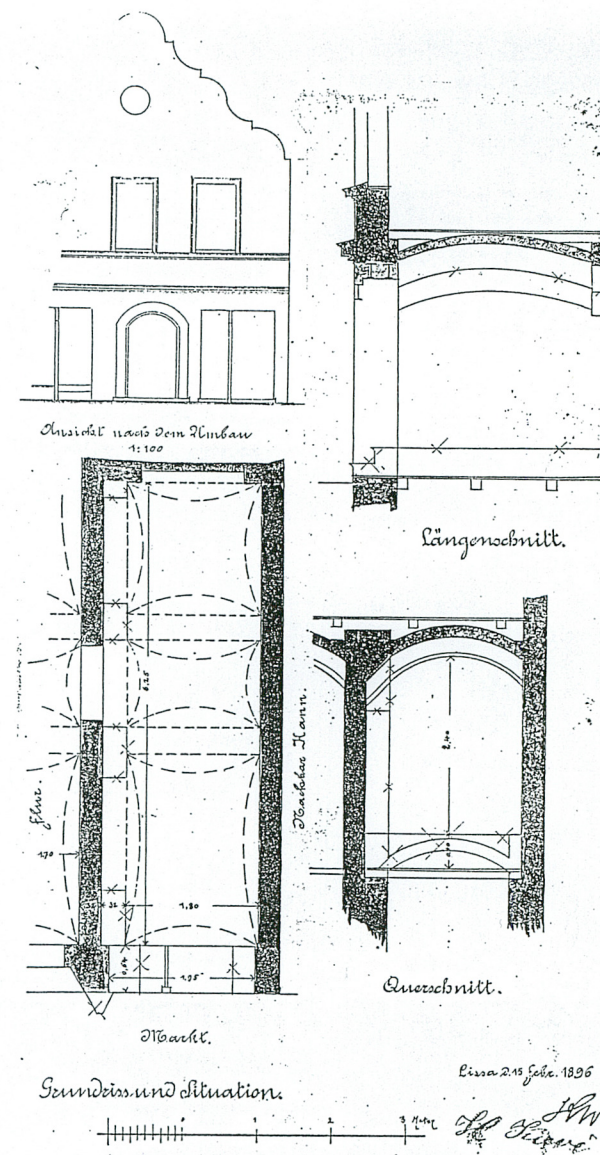
4. rzut



6. wschodnia pierzeja rynku w latach 80-tych XIX w.



7. wschodnia pierzeja rynku, listopad 2002



8. 15.II.1896, J. Wittig: projekt przebudowy sklepu w południowej części domu mieszk.

WKŁADKA NR 3 DO KARTY EWIDENCYJNEJ ZABYTKÓW ARCHITEKTURY I BUDOWNICTWA

1. Miejscowość

Leszno

2. Obiekt (nazwa jak w karcie)

Kamienica przy Rynku 23

3. Zawartość wkładki (nazwa obiektu lub materiału uzupełniającego)

spis ilustracji, ilustracje



9. fasada domu mieszkalnego



10. szczyt fasady



11. fasada domu tylnego przy ul. Zielonej



12. podwórze widziane od wschodu (od domu tylnego)



13. elewacja wschodnia d. mieszk. i oficyna z fragmentem restauracji i nadbudówką nad restauracją



14. podwórze z domem tylnym widziane od zachodu

WKŁADKA NR 4 DO KARTY EWIDENCYJNEJ ZABYTKÓW ARCHITEKTURY I BUDOWNICTWA

1. Miejscowość Leszno	2. Obiekt (nazwa jak w karcie) Kamienica przy Rynku 23	3. Zawartość wkładki (nazwa obiektu lub materiału uzupełniającego) ilustracje
---------------------------------	--	---



15. elewacja północna posesji



16. fragment dachu ze szczytem



17. krokwie więźby dachowej domu mieszkalnego



18. sklepienie żaglaste w sieni



19. fragm. sklepienia żaglastego w sklepie w pd części d. mieszk.



20. fragm. sklepienia żaglastego w izbie wsch. sklepu w pn części d. mieszk.

WKŁADKA NR 5 DO KARTY EWIDENCYJNEJ ZABYTKÓW ARCHITEKTURY I BUDOWNICTWA

1. Miejscowość

Leszno

2. Obiekt (nazwa jak w karcie)

Kamienica przy Rynku 23

3. Zawartość wkładki (nazwa obiektu lub materiału uzupełniającego)

ilustracje



21. fragm. sklepienia żaglastego w izbie wsch. sklepu
22.



22.



23. sklepienie żaglaste w pierwszym pomieszczeniu piwnicy d. mieszk.



24. klatka schodowa w d. mieszk.



25. klatka schodowa w domu tylnym



26. wejście do piwnicy w d. mieszk.

WKŁADKA NR 6 DO KARTY EWIDENCYJNEJ ZABYTEKÓW ARCHITEKTURY I BUDOWNICTWA

1. Miejscowość

Leszno

2. Obiekt (nazwa jak w karcie)

Kamienica przy Rynku 23

3. Zawartość wkładki (nazwa obiektu lub materiału uzupełniającego)

ilustracje



27. piwnica w d. mieszk.



28. chłodnia w d. mieszk.



29. ściana pn kuchni na II kondygnacji d. mieszk.



30. drzwi wejściowe do kamienicy



31. drzwi z kutego żelaza do chłodni w d. mieszk.



32. wewnętrzną str. drzwi z kutego żelaza

WKŁADKA NR 7 DO KARTY EWIDENCYJNEJ ZABYTKÓW ARCHITEKTURY I BUDOWNICTWA

1. Miejscowość

Leszno

2. Obiekt (nazwa jak w karcie)

Kamienica przy Rynku 23

3. Zawartość wkładki (nazwa obiektu lub materiału uzupełniającego)

ilustracje



33. drzwi do pokoju frontowego na II kondygnacji d. miesz.



34. drzwi do pokoju w oficynie na II kondygnacji



35. drzwi z restauracji do sieni



36. wnętrze restauracji widziane od wschodu



38. drzwi we wschodniej ścianie restauracji



37. wnętrze restauracji widziane od zachodu



39. Okna na III kondygnacji oficyny, nadbudowanej nad restauracją

WKŁADKA NR 8 DO KARTY EWIDENCYJNEJ ZABYTKÓW ARCHITEKTURY I BUDOWNICTWA

1. Miejscowość

Leszno

2. Obiekt (nazwa jak w karcie)

Kamienica przy Rynku 23

3. Zawartość wkładki (nazwa obiektu lub materiału uzupełniającego)

ilustracje



40. żelazny zamek drzwi do chłodni w sieni d. mieszk



41. tarczka i klamka drzwi w mieszkaniu d. mieszk.



42. klamka i zamek w drzwiach do izby wsch. sklepu
w pn części domu mieszkalnego



43. fragmenty niemieckich napisów pod tynkiem
w restauracji