

A B C D E F G H I J K L Ł M N O P R S T U V W X Y Z

Nr

4844  
WIELKOPOLSKIE

1. Obiekt

KAMIENICA MIESZKALNA

2. Czas powstania

1911 r.

3. Miejscowość

LESZNO

4. Adres

ul. Słowiańska 19  
Plac Metziga 1 i 2  
64 – 100 Leszno

nr hipoteczny

5. Przynależność administracyjna  
województwo wielkopolskie  
Powiat leszczyński  
Gmina loco

6. Poprzednie nazwy miejscowości

LISSA

7. Przynależność administracyjna  
przed 1 I 1999

województwo :leszczyńskie

8. Właściciel i jego adres

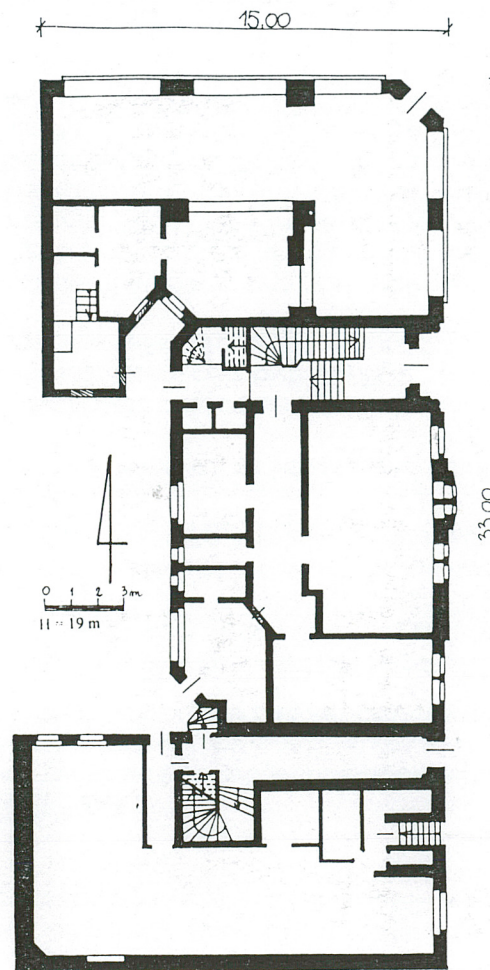
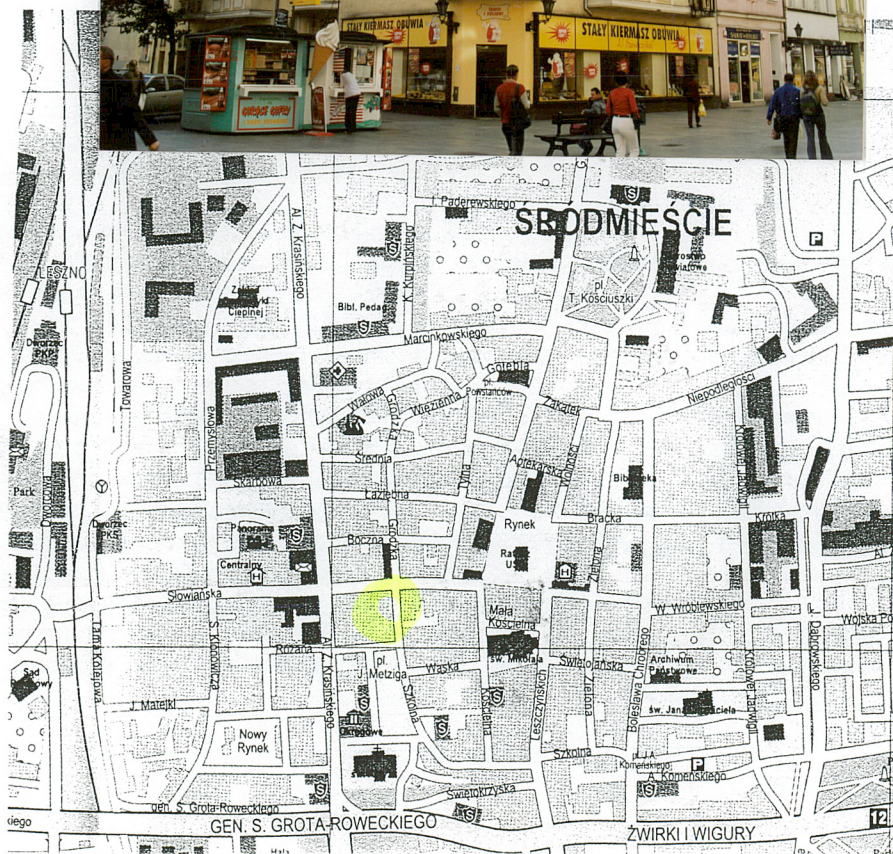
Zarząd Budynków Mieszkalnych  
ul. Dekana 10  
64 – 100 Leszno

9. Użytkownik

parter :sklep obuwniczy, drink-bar  
oraz mieszkańcy ( spis na wkładce nr 1)

10. Rejestr zabytków

1206/A z dn. 24.01.1991 r.





Jedyną dostępne źródło informujące o powstaniu kamienicy to datownik usytuowany ponad drzwiami głównymi – **Anno Dom. 1911** rok. W płycinie wieńczącej wystawkę elewacji frontowej od strony wschodniej znajdują się inicjały : **L T**. Jest to obiekt wzniesiony w kostiumie modernistycznym z elementami secesji. Dotychczas nie zostały odnalezione żadne archiwalne materiały dotyczące budowniczych czy właścicieli budynku.

Do czasów współczesnych obiekt przetrwał bez większych zmian. Już przed wojną parter w części od ulicy Słowiańskiej pełnił funkcję usługową. Znajdowała się tu ciastkarnia. Po II wojnie światowej kamienica została przejęta przez Skarb Państwa. Na parterze PSS Społem otworzyło ciastkarnię, a na wyższych kondygnacjach zostały wyznaczone mieszkania kwaterunkowe. W chwili obecnej w kamienicy na użytkowym parterze funkcjonuje sklep obuwniczy, mieszkanie oraz pub. Na wyższych kondygnacjach jest 14 mieszkań z których jedno zostało zaadaptowane na biuro Państwowej Inspekcji Handlowej, a w drugim znajduje się Studio Urody. Pozostałe mieszkania zajmują

**SYTUACJA :**

Kamienica narożna usytuowana jest na obszarze starego miasta, u zbiegu ulic Słowiańskiej i Placu Metziga. . Ponieważ jest to kamienica narożna krótszy bok od ulicy Słowiańskiej posiada numer 19, dłuższy bok z dwoma klatkami schodowymi od Placu Metziga ma numerację 1 i 2. Ustawiona kalenicowo do ulicy, w zwartej zabudowie. Wewnątrz z niewielkim prostokątnym podwórzem z trzech stron ograniczonym elewacjami kamienicy, a od zachodu wysokim murem sąsiedniej posesji.

**MATERIAŁ, KONSTRUKCJA, TECHNIKA :**

Ściany – zewnętrzne (obwodowe), ceglane otynkowane; posadowione na wysokim cokole, występującym przed lico muru, ścianki działowe w dolnej kondygnacji murowane z cegły, na poddaszu w konstrukcji szkieletowej, wypełnione cegłą, utworzone poprzez częściowe zabudowanie ścian stolcowych więźby dachowej.

Stropy - w piwnicy stropy Kleina; w pomieszczeniach wyższych kondygnacji stropy belkowe z trzcinową podsufitką, malowane na biało.

Więźba dachowa - dwupoziomowa, obecnie na obu poziomach w całości zabudowana.

Dach - nakryty dachówką ceramiczną karpiówką na deskowaniu; górne połacie kryte w koronkę, a dolne w rybią łuskę.

Podłoga - w pomieszczeniach piwnicznych posadzka ceglana, częściowo betonowa, na korytarzu oraz w pokojach podłogi drewniane, częściowo kryte linoleum oraz płytkami PCV; w sklepie współczesne posadzki z kafli ceramicznych; w sieni zachowane oryginalne kafle ceramiczne; na poddaszu podłogi drewniane tzw. białe.

Schody wewnętrzne – do piwnicy zabiegowe drewniane oraz zabiegowe ceglane z dolnymi stopniami wykonanymi w betonie, w sieni pod numerem Plac Metziga 1 stopnie na podest parteru betonowe obłożone współczesnymi płytkami, schody z parteru na piętro betonowe dwubiegowe z podestem, o balustradzie złożonej z łalkowatych tralek, u dołu ze słupkiem zdobionym zwojem ślimacznicy, wyżej schody drewniane policzkowe z analogiczną balustradą. W sieni pod numerem Plac Metziga 2 z parteru na piętro schody betonowe jednobiegowe z zakrętem, z wtórnie założoną balustradą złożoną z metalowych prętów; na wyższe kondygnacje schody drewniane dwubiegowe z podestem. Do pubu schody jednobiegowe obłożone kafelkami.

Okna – otwory okienne w kształcie prostokąta, skrzynkowe, jedno-, dwu- i trójdzielne, dwupoziomowe, dwu-,cztero- i sześciokwaterowe, górą prostopadłokątne, w górnych kwaterach dzielone szczebliną pionową; krzyż pozorny z przechodzącym ślaniem; ślamię profilowane, listwa przemykowa w formie półwałka.

Na klatce schodowej pod numerem Metziga 1 okna wielopolowe. trójdzielne wypełnione szkłem witrażowym w ołowianych ramach. Na górnym poziomie poddasza okna krosnowe.

Drzwi zewnętrzne - wejściowe do sklepu od strony ulicy Słowiańskiej – współczesne, w elewacji frontowej od strony Placu Metziga drewniane, ramowo – płycinowe, dwuskrzydłowe, z nadświetlem; osadzone na zawiasach czopowych; drzwi pod numerem Plac Metziga 1 z przeszkleniem dwóch centralnych eliptycznych płycin; drzwi pod numerem Metziga 2 w górnej partii z trapezoidalnymi przeszklenionymi płycinami. Od strony podwórka drzwi drewniane, jednoskrzydłowe, płycinowe.

Drzwi wewnętrzne – prowadzące do mieszkań dwuskrzydłowe i jednoskrzydłowe, ramowo – płycinowe, częściowo przeszkłone, z nadświetlem dzielonym szczeblinami, z płycinowymi szpaletami, ujęte w ozdobne, drewniane nadproża. Drzwi wewnętrzne w mieszkaniach jedno- i dwuskrzydłowe, ramowo-płycinowe oraz płytowe.



14. Kubatura	15. Powierzchnia użytkowa	16. Przeznaczenie pierwotne	17. Użytkowanie obecne
9400 m <sup>3</sup>	1900 m <sup>2</sup>	Kamienica mieszkalna ze sklepem	Kamienica mieszkalna ze sklepem
18. Prace budowlane i konserwatorskie, ich przebieg i dokumentacja  1. Około 1997 roku została odnowiona w całości elewacja frontowa kamienicy. 2. Cały parter oraz część piwnic pełni funkcje usługowe ( sklep i pub ); w latach 90.XX we. wewnątrz sklepu maksymalnie powiększono jego kubaturę i wymieniono witryny sklepowe; zamurowano otwory okienne i drzwiowe w elewacji podwórzowej.		19. Stan zachowania (fundamenty, ściany zewnętrzne, ściany wewnętrzne, sklepienia, stropy, konstrukcje dachowe, pokrycie dachu, wyposażenie i instalacje)  1. Obiekt zachował się bez poważniejszych przekształceń bryły i w wystroju elewacji Wewnątrz przekształcony, szczególnie w partii parteru 2. Stan techniczny obiektu dobry. Jedynie w elewacjach od strony południowej widoczne są pojedyncze ślady spękania murów, a w pozostałych elewacjach zawilgocenie. 3. Wieżba dachowa w całości przesłonięta pomieszczeniami mieszkalnymi i gospodarczymi. 4. Pokrycie dachu nieszczelne, szczególnie w partiach wystawek, powoduje zawilgocenie stropów w trzeciej kondygnacji. 5. Wszystkie detale architektoniczne na elewacjach zachowały się w całości- w dobrym stanie. 6. Wyposażenie wnętrza zachowane w szczątkowym stanie - czytelna jest stolarka drzwiowa, okienna i klatki schodowej. 7. Stan instalacji i wnętrz zróżnicowany, w zależności od przeprowadzonych remontów.	
		20. Najpilniejsze postulaty konserwatorskie  Obiekt o wartościach zabytkowych. Do zachowania kształt fasady, podziały kompozycyjne, kształty otworów okiennych, konstrukcja stolarki, formy detalu architektonicznego - opaski, gzymsy; facjatk. Ze względu na wpisanie obiektu do rejestru zabytków nie dopuszcza się jakichkolwiek remontów, czy zmian bez wcześniejszego uzyskania zgody Konserwatora Zabytków.	



21. Akta archiwalne (rodzaj akt, numer i miejsce przechowywania)

Plany miasta archiwalne z XVIII w. oraz z lat 40. XX w.

22. Bibliografia

1. Ewa Kręglewska – Foksowicz; Zabudowa ul. Słowiańskiej w Lesznie; Studium historyczno-urbanistyczne; Poznań 1985 r.

23. Źródła ikonograficzne i fotografie (rodzaj, miejsce przechowywania)

Pocztówki pochodzą ze zbiorów Muzeum Okręgowego w Lesznie

24. Uwagi różne

Informacje ustne od mieszkanki kamienicy [REDACTED]

25. Opracował

Tekst

**Sylwester Horoszko - 2003 r.**

Plany, rysunki

**Sylwester Horoszko - 2003 r.**

Zdjęcia fotograficzne **Sylwester Horoszko - 2003 r.**

Miejsce przechowywania negatywów:

**WO SOZ Delegatura w Lesznie**

**Karta po wypełnieniu podlega ochronie na podstawie przepisów prawa autorskiego.**

26. Adnotacje o inspekcjach, informacje o zmianach (daty, imiona i nazwiska wypełniających)

27. Załączniki

**10** wkładek



1. Miejscowość gmina : powiat : województwo :	<b>LESZNO</b> <b>loco</b> <b>leszczyński</b> <b>wielkopolskie</b>	2. Obiekt (nazwa jak w karcie)  <b>Kamienica ul. Słowiańska 19</b>	3. Zawartość wkładki (nazwa obiektu lub materiału uzupełniającego)  <b>Dok. pkt. 13,</b>
--	--	--	--

Dok. pkt. 13 :

**RZUT, KSZTAŁT, BRYŁA :**

RZUT - Obiekt założony na nieregularnym wielobocznym rzucie, wydłużonym na osi północ południe z nieznacznym odchyleniem w kierunku zachodnim. Obiekt tworzą trzy przylegające do siebie części założone na planie prostokątów: W elewacjach frontowych od strony północnej i wschodniej z wielobocznym i prostokątnymi wykuszami. Układ wnętrz nieregularny, bez wyraźnego podziału na trakty. Dwie klatki schodowe usytuowane zostały w części północnej i południowej w miejscu łączenia się poszczególnych brył obiektu.

BRYŁA – Bryła zwarta, złożona z kilku stapiających się ze sobą prostopadłościanów; urozmaicona wykuszami, wystawkami i balkonami.

1. kamienica przy ulicy Słowiańskiej 19 – podpiwniczona, IV-kondygnacyjna z poddaszem, nakryta dachem mansardowym z wystawką od strony północnej;
2. kamienica przy Placu Metziga 1 i 2 – podpiwniczona, IV –kondygnacyjna z poddaszem nakryta dachem mansardowym z dwoma wystawkami od strony wschodniej;
3. oficyna przylegająca od zachodu do kamienicy przy Placu Metziga 2- III-kondygnacyjna z poddaszem, nakryta dachem pulpitowym.

**ELEWACJE :**

**FASADA północna** – IV-kondygnacyjna, 3-osiowa, z centralnie usytuowanym wykuszem obejmującym wysokość trzech kondygnacji i zwieńczonym wystawką poprzedzoną balkonem; w wykuszu na wysokości piętra otwory okienne obramione szeroką tynkową opaską, wewnątrz z owalną tarczą, która po bokach ujęta jest stylizowanymi wiciami roślinnymi na kształt labrów, powyżej okien II piętra fryz o ornamentie okuciowym ujmującym kolistę tarczkę, przenikający się z wicią akantu, na wysokości IV-kondygnacji balkon o pełnej, murowanej balustradzie zdobionej owalnymi blendami. Jednoosiowa wystawka wieńcząca wykusz z trójkątnym naczółkiem o krawędziach przewiązanych szeroką profilowaną opaską, ponad oknem tynkowa dekoracja o formie owalnej tarczy obramionej ornamentem chrząstkowy i palmetką. Po zachodniej stronie wykuszu na wysokości pierwszego i drugiego piętra otwory okienne poprzedzone są balkonami o metalowej ażurowej, modernistycznej balustradzie; po wschodniej stronie wykuszu na osi rozmieszczone otwory okienne, a na wysokości piętra na narożniku wysunięty wieloboczny wykusz, zwieńczony fryzem o motywie stylizowanej esownicy i nakryty wielospadowym daszkiem. W kondygnacji parteru elewacja całkowicie przekształcona, na całej szerokości znajduje się współczesne okno wystawowe.

**FASADA wschodnia** - IV-kondygnacyjna, z nieregularnie rozmieszczonymi otworami okiennymi i drzwiowymi, na wysokości piętra z wykuszem narożnym od strony północnej oraz z półkolistym wykuszem zwieńczonym balkonem z loggią umieszczonym ponad drzwiami wejściowymi; w elewacji centralnie umieszczony płytki pseudoryzalit przechodzący powyżej parteru w wykusz obejmujący wysokość III kondygnacji zwieńczony wystawką poprzedzoną balkonem (analogicznie jak w fasadzie północnej). W wykuszu okna ujmują szeroka rama, wewnątrz wypełniona ornamentem zwojowym z cekinami, po bokach z wicią suchego akantu. Wystawka wieńcząca wykusz zdobiona oculusem ujętym szerokimi skręconymi zwojami i wicią akantu z ornamentem cekinowym. Na skrajnej osi od strony południowej na wysokości IV-kondygnacji balkon o balustradzie pełnej analogicznej do balustrad balkonów wieńczących wykusze. Od strony północnej fasada zwieńczona 3-osiową wystawką z trójkątnym naczółkiem; naczółek bogato dekorowany - pionowymi pasami wyznaczającymi mniejsze pola, naroża flankują dekoracje o formie wici mięsistego akantu, w centralnej płycinie inicjały : **L T**, w górnej partii trzy postacie : po bokach dzieci, pośrodku znajduje się idąca postać młodzieńca ubranego w krótki płaszcz renesansowy; trzymającego w dłoniach wiklinowe kosze.

ELEWACJA zachodnia kamienicy ul. Słowiańska 19 - przysłonięta sąsiadującym budynkiem

ELEWACJA zachodnia oficyny - bez detali zdobniczych.

ELEWACJE TYLNE OD STRONY PODWÓRKA –asymetryczne z nierównomiernie rozmieszczonymi otworami okiennymi i drzwiowymi, z dostawionymi przybudówkami, na wyższych kondygnacjach z umieszczonymi balkonami o prostych metalowych balustradach; bez detali zdobniczych, otynkowane szarym tynkiem, zwieńczone gzymsem podokapowym.

Kartę założył : Sylwester Horoszkó 2003 r.

VERTE !

Miejsce przechowywania negatywów :

WO SOZ Delegatura w Lesznie



**WNĘTRZE** – przekształcone, jednak z możliwym do odczytania pierwotnym układem pomieszczeń. Na parterze od strony północnej i północno wschodniej zlokalizowany był sklep, poza tym znajdowały się tam mieszkania ( w tym mieszkanie dozorczy ). NA wyższych kondygnacjach znajdowały się mieszkania z pokojami reprezentacyjnymi od strony północnej i wschodniej oraz ciągiem pomieszczeń gospodarczych i kuchennych od strony podwórza.

**WYPOSAŻENIE** – zachowana większość oryginalnej stolarki okiennej i drzwiowej ( drzwi zewnętrzne i do mieszkań ), okna z witrażami na klatce schodowej i plafony w mieszkaniu na II kondygnacji.

### **INSTALACJE :**

Elektryczna, wodno-kanalizacyjna, c.o. – ciepłociąg miejski ( pierwotnie piece ), gazowa, telefoniczna, wentylacja, odprowadzająca deszczówkę.

### **FOTOGRAFIE :**

1. Kamienica narożna – widok od strony północno wschodniej
2. j.w. – widok od strony północno wschodniej
3. j.w. – elewacja od strony północnej
4. j.w. – dekoracja nadokiennika w II kondygnacji
5. j.w. – dekoracja wystawki w dachu
6. j.w. – dekoracja wystawki w dachu
7. j.w. – wykusz narożny
8. j.w. – fryz ornamentalny wykusza narożnego
9. j.w. – okno w elewacji wschodniej
10. j.w. – fragment fryzu w elewacji od strony wschodniej
11. j.w. – dekoracja naczółka w elewacji wschodniej
12. j.w. – zwieńczenie naczółka w dachu
13. j.w. – partia dachu w elewacji wschodniej
14. j.w. – północna część elewacji wschodniej
15. j.w. – centralna część elewacji wschodniej
16. j.w. – południowa część elewacji wschodniej
17. j.w. – ornament nadokiennika w elewacji wschodniej
18. j.w. – rama okienna w szczycie wystawki
19. j.w. – elewacja wschodnia i południowa
20. j.w. – lampa nad drzwiami głównymi
21. j.w. – drzwi główne
22. j.w. – główna klatka schodowa
23. j.w. – boczne drzwi w fasadzie
24. j.w. – boczna klatka schodowa
25. j.w. – elewacja podwórzowa w części zachodniej
26. j.w. – elewacja podwórzowa w części północnej
27. j.w. – elewacja podwórzowa w części wschodniej
28. j.w. – piwnica
29. j.w. – piwnica
30. j.w. – witraż I
31. j.w. – witraż II
32. j.w. – drzwi prowadzące do mieszkania
33. j.w. – oryginalna skrzynka pocztowa
34. j.w. – poddasze



2



3



1. Miejscowość **LESZNO**  
gmina : **Loco**  
powiat : **Loco**  
województwo : **wielkopolskie**

2. Obiekt (nazwa jak w karcie)  
**Kamienica ul. Słowiańska 19**

3. Zawartość wkładki (nazwa obiektu lub materiału uzupełniającego)

**Materiały archiwalne**



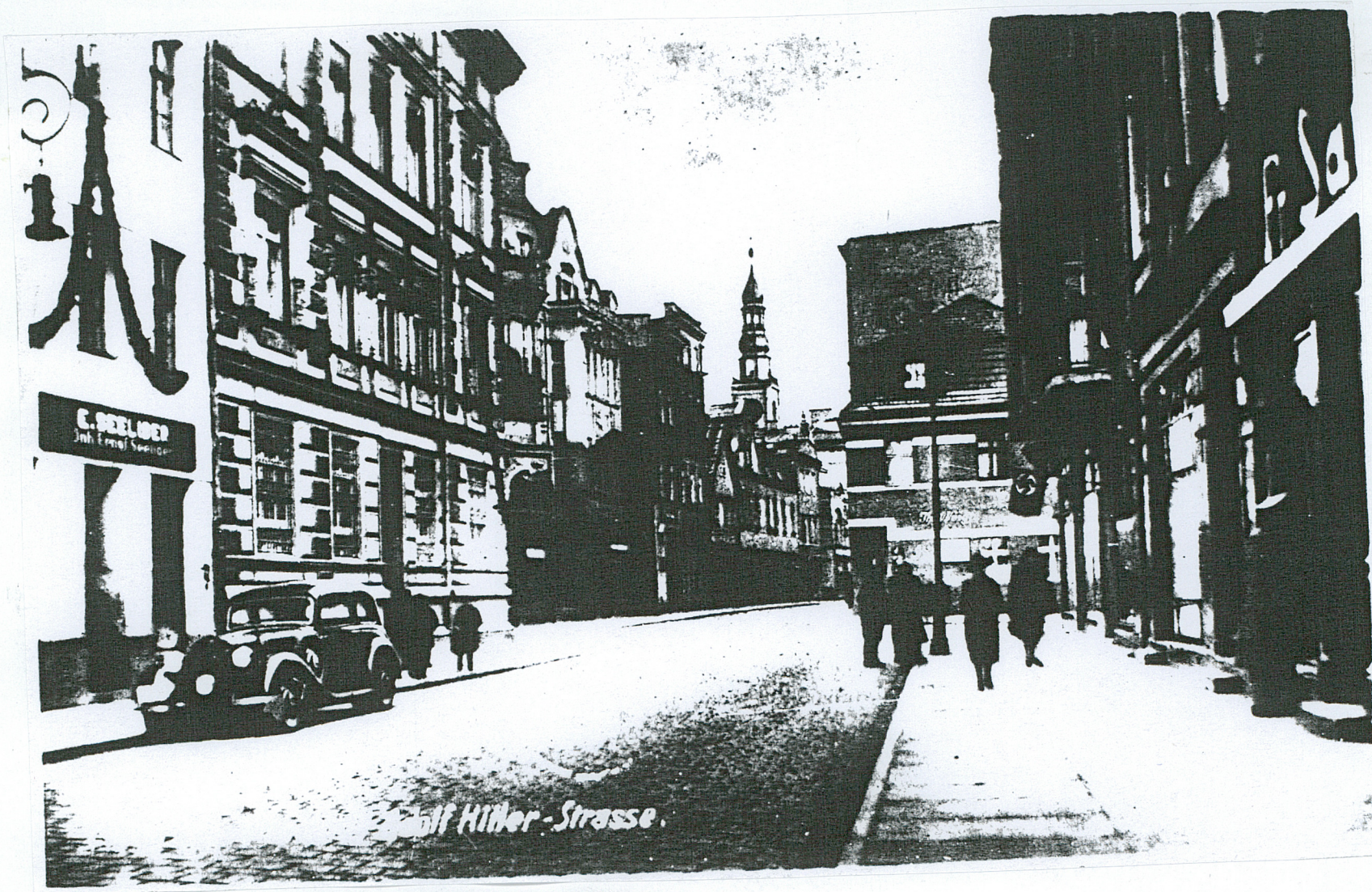
Kartę założył : Sylwester Horoszko 2003 r

**Pocztówka z początku XX wieku**

Miejsce przechowywania negatywów :

**WO SOZ Delegatura w Lesznie**





Pocztówka z czasów drugiej wojny światowej



1. Miejscowość	<b>LESZNO</b>	2. Obiekt (nazwa jak w karcie)	3. Zawartość wkładki (nazwa obiektu lub materiału uzupełniającego)
gmina :	<b>Loco</b>	<b>Kamienica ul. Słowiańska 19</b>	<b>Materiały archiwalne</b>
powiat :	<b>Loco</b>		
województwo :	<b>wielkopolskie</b>		



Kartę założył : Sylwester Horoszko 2003 r

Pocztówka z początku XX wieku

Miejsce przechowywania negatywów :

WO SOZ Delegatura w Lesznie

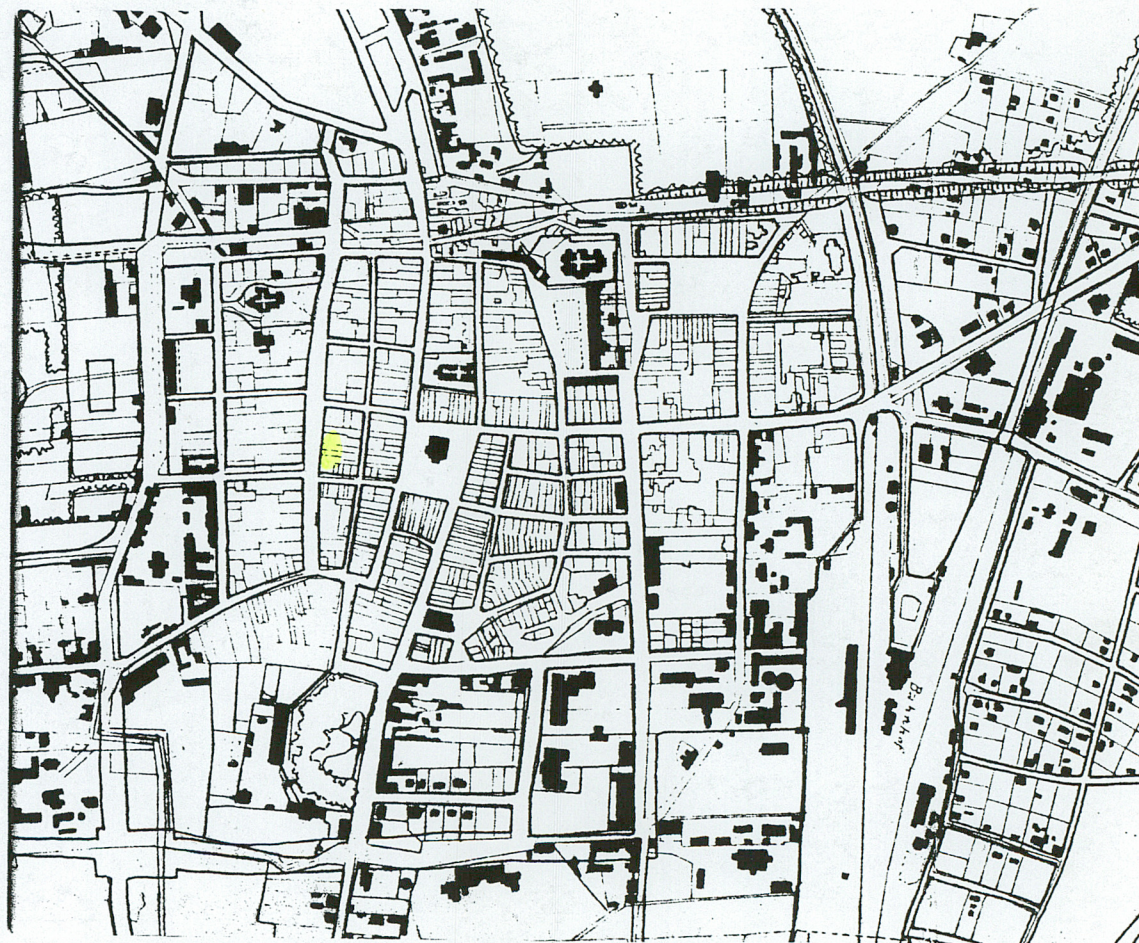
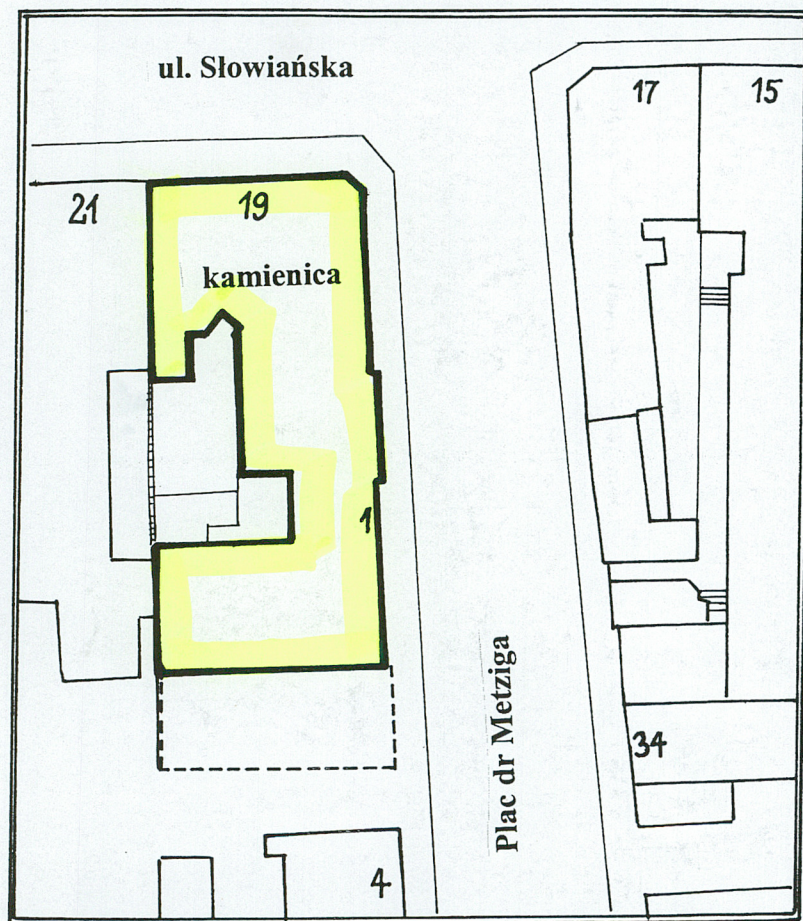




Pocztówka przed pierwszej wojny światowej



1. Miejscowość gmina : powiat : województwo :	<b>LESZNO</b> <b>Loco</b> <b>Loco</b> <b>wielkopolskie</b>	2. Obiekt (nazwa jak w karcie)  <b>Kamienica ul. Słowiańska 19</b>	3. Zawartość wkładki (nazwa obiektu lub materiału uzupełniającego)  <b>Mapy archiwalne i sytuacyjna</b>
--	---	--	---



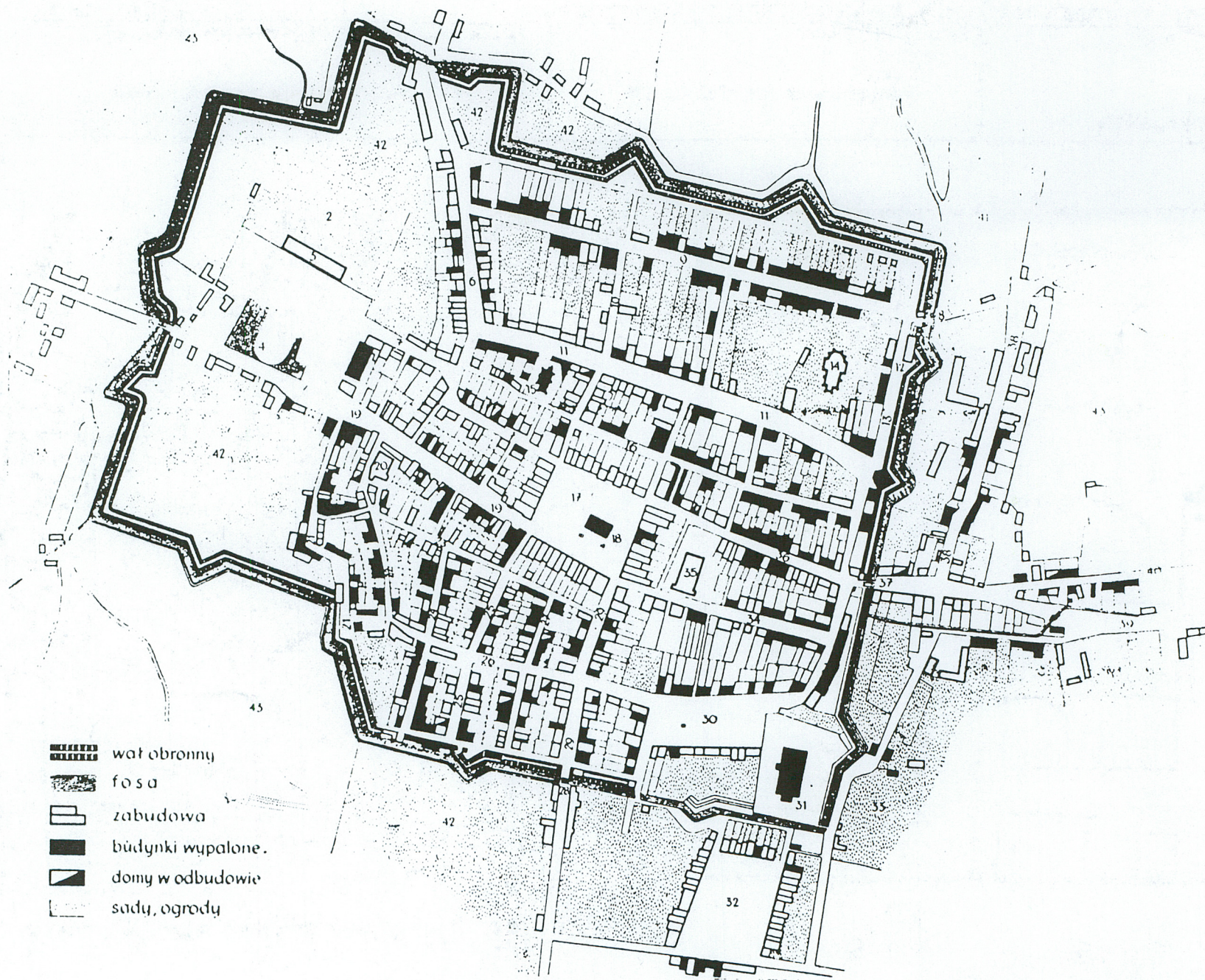
archiwalny plan miasta z lat 40.XX wieku

Kartę złożył: Sylwester Horoszko wrzesień 2003 r.

Miejsce przechowywania negatywów :

WO SOZ Delegatura w Lesznie





Plan Leszna z 1793 roku z układem murów miejskich



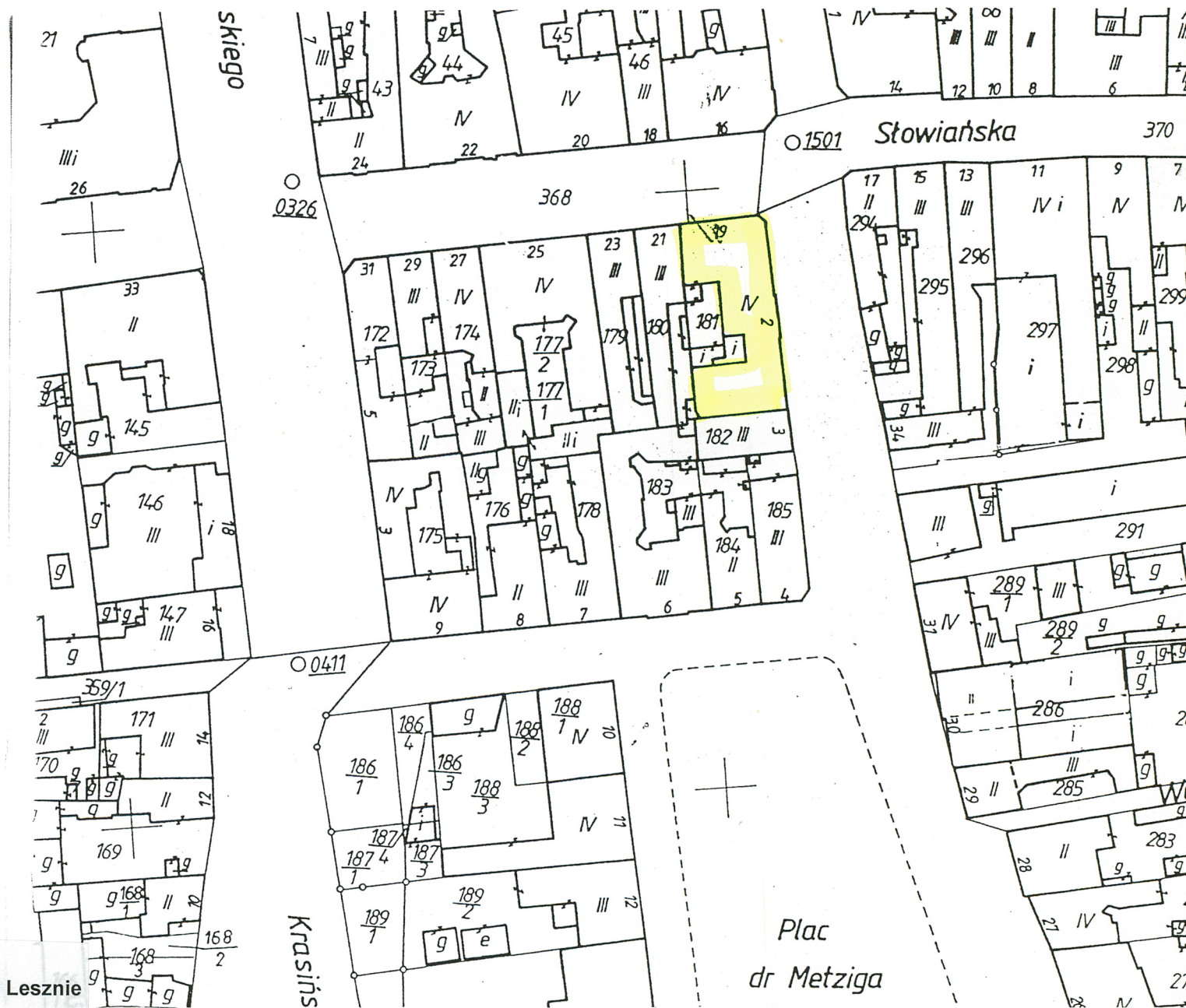
1. Miejscowość **LESZNO**  
 gmina : **Loco**  
 powiat : **Loco**  
 województwo : **wielkopolskie**

2. Obiekt (nazwa jak w karcie)

**Kamienica ul. Słowiańska 19**

3. Zawartość wkładki (nazwa obiektu lub materiału uzupełniającego)

**Mapy archiwalne i sytuacyjna**



Kartę założył : Sylwester Horoszko wrzesień 2003 r.

Miejsce przechowywania negatywów : **WO SOZ Delegatura w Lesznie**





4



6



5



7



1. Miejscowość	<b>LESZNO</b>	2. Obiekt (nazwa jak w karcie)	3. Zawartość wkładki (nazwa obiektu lub materiału uzupełniającego)
gmina :	<b>loco</b>		
powiat :	<b>leszczyński</b>	<b>Kamienica ul. Słowiańska 19</b>	<b>Mapy archiwalne</b>
województwo :	<b>wielkopolskie</b>		



Mapa sprzed 1914 roku





archiwalny plan miasta z lat 40.XX wieku



1. Miejscowość gmina : powiat : województwo :	<b>LESZNO</b> <b>Loco</b> <b>Loco</b> <b>wielkopolskie</b>	2. Obiekt (nazwa jak w karcie)  <b>Kamienica ul. Słowiańska 19</b>	3. Zawartość wkładki (nazwa obiektu lub materiału uzupełniającego)  <b>Fotografie</b>
--	---	--	---



8



9



10





11



13



12



17



1. Miejscowość gmina : powiat : województwo :	<b>LESZNO</b> <b>Loco</b> <b>Loco</b> <b>wielkopolskie</b>	2. Obiekt (nazwa jak w karcie)  <b>Kamienica ul. Słowiańska 19</b>	3. Zawartość wkładki (nazwa obiektu lub materiału uzupełniającego)  <b>Fotografie</b>
--	---	--	---



16



15



14





19



20



21



22



18



1. Miejscowość gmina : powiat : województwo :	<b>LESZNO</b> <b>Loco</b> <b>Loco</b> <b>wielkopolskie</b>	2. Obiekt (nazwa jak w karcie)  <b>Kamienica ul. Słowiańska 19</b>	3. Zawartość wkładki (nazwa obiektu lub materiału uzupełniającego)  <b>Fotografie</b>
--	---	--	---



23



24



25





26



27



28



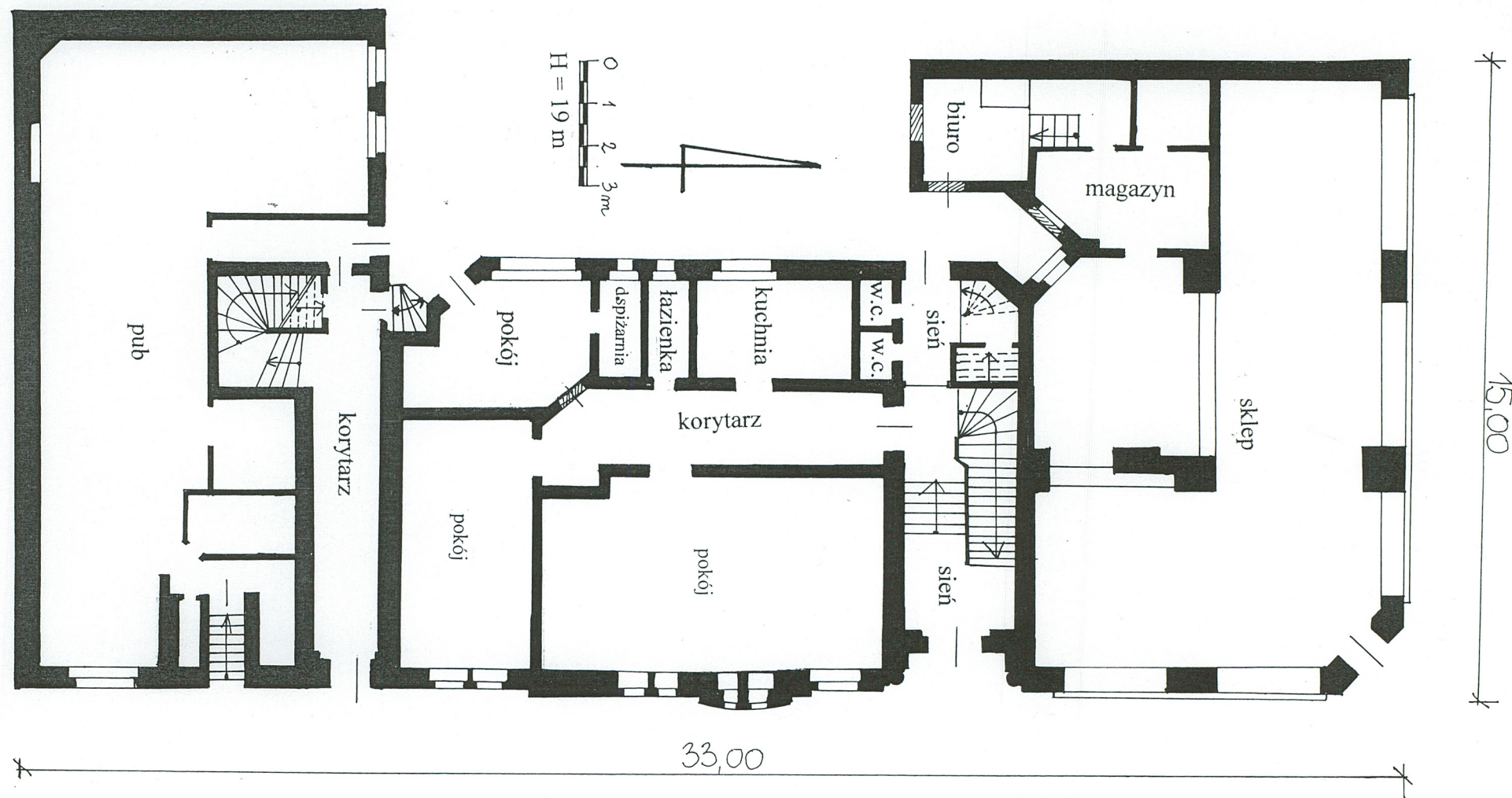
29



30



1. Miejscowość gmina : powiat : województwo :	<b>LESZNO</b> <b>Loco</b> <b>Loco</b> <b>wielkopolskie</b>	2. Obiekt (nazwa jak w karcie)  <b>Kamienica ul. Słowiańska 19</b>	3. Zawartość wkładki (nazwa obiektu lub materiału uzupełniającego)  <b>Rzut budynku</b>
--	---	--	---





1. Miejscowość gmina : powiat : województwo :	<b>LESZNO</b> <b>loco</b> <b>leszczyński</b> <b>wielkopolskie</b>	2. Obiekt (nazwa jak w karcie)  <b>Kamienica ul. Słowiańska 19</b>	3. Zawartość wkładki (nazwa obiektu lub materiału uzupełniającego)  <b>Fotografie</b>
--	--	--	---



31



32



33



34

Kartę założył : Sylwester Horoszkó 2003 r.

Miejsce przechowywania negatywów :

WO SOZ Delegatura w Lesznie