

1. Obiekt

KAMIENICA RYNEK NR 14

2. Czas powstania

k. XVIII w.
XIX/XX w.

3. Miejscowość

LESZNO

4. Adres

ul. Rynek 14
64-100 Leszno

nr hipoteczny

5. Przynależność administracyjna

województwo: **wielkopolskie**

powiat: **leszczyński**

gmina: **Leszno**

6. Poprzednie nazwy miejscowości

**Leiszno (1547r.),
Lissa (niem.)**

7. Przynależność administracyjna przed 01.01.1999

województwo **leszczyńskie**

8. Właściciel i jego adres

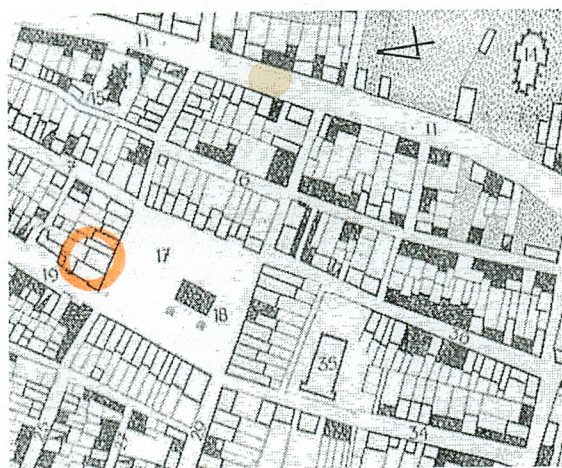
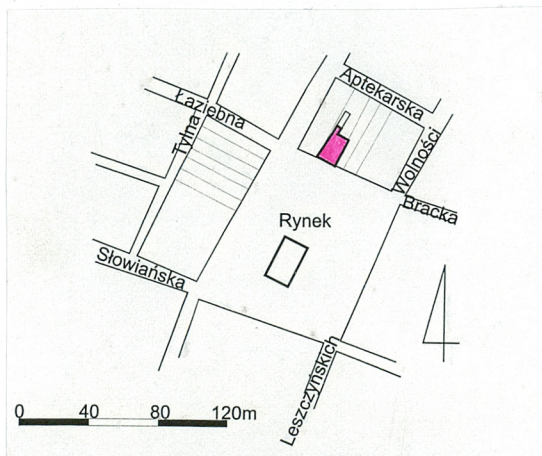
9. Użytkownik i jego adres

j.w.

10. Rejestr zabytków

nr **1236**

data **17. 09. 1970 r.**



Plan rynku w Lesznie po pożarze z 1793 r.

Rys. J. Skoracki na podst. mapy z 1882 wykonanej przez P. Sandera zachowanej w Archiwum Państwowym w Lesznie.



12. Autorzy, historia obiektu, określenie stylu

Rynek położony jest na gruntach dawnej osady Leszno, która obok Leszczynka dała początek miastu Leszno. Prawa miejskie dla Leszna uzyskał kasztelan przemęcki Rafał II Leszczyński zw. Marszałkowiczem (zm. 1560) w przywileju lokacyjnym, wystawionym przez Zygmunta Starego 30 kwietnia 1547. Ówczesne granice lokacyjne miasta obejmowały Rynek i ulice przyrynkowe. Wiadomo, że w 1561 wokół Rynku stały domy, przy ulicach wylotowych oraz przyrynkowych. Łącznie było ich około 80. Miasto kilkakrotnie trawiły pożary. Najbardziej ucierpiało podczas potopu szwedzkiego oraz w wyniku pożaru, który miał miejsce w 1790 roku. W 1800 odnotowano, iż „rynek i sześć głównych ulic (na 36) zostało odbudowanych i mieszczą się przy nich całkowicie murowane dwu-trzypiętrowe domy”. W 2 poł. XIX i na pocz. XX wieku nastąpił żywoty rozwój budownictwa w Lesznie. Ożywienie to miasto zawdzięcza ostatnim niemieckim burmistrzom Weigeltowi i Hermannowi. Wtedy większość barokowych kamienic wokół rynku zostało przebudowanych i zyskało swój dzisiejszy wygląd.

Pierwszymi uchwytymi właścicielami posesji przy ul. Rynek (Markt) 14 jest rodzina Zugchör. W 1780 od Marcina Augusta Zugchör zakupiła ją Maria Zuzanna Stein z d. Seifert. W początku XIX wieku na działce stał budynek frontowy ze skrzydłem bocznym i nadbudowaną kondygnacją oraz spichlerz. Współwłaścicielem z Marią Zuzanną Stein był kupiec Abraham Zobel z Osiecznej. W 1858 odsprzedali oni kamienicę Wolfowi Nehab. I to z nim należy wiązać dzisiejszy wygląd budynku. 28 marca 1888 uzyskał on pozwolenie na przebudowę XVIII-wiecznego budynku, a przede wszystkim na nowe ukształtowanie elewacji frontowej. W 1898 kamienicę odziedziczył Juliusz Nehab, syn Wolfa, który w 1905 dokonał dalszych remontów budynku. Ich projektodawcą był architekt leszczyński Wittig. **CD. ZAŁĄCZNIK NR 1.**

13. Opis (sytuacja, materiał i konstrukcja, rzut, bryła, elewacje, wnętrze, wyposażenie, instalacje)

SYTUACJA: Leszno leży w południowo-zachodniej partii Niziny Wielkopolsko-Kujawskiej na tzw. Wysoczyźnie Leszczyńskiej. Miasto znajduje się blisko zachodniej granicy Polski, pomiędzy Poznaniem a Wrocławiem. Od Poznania oddalone jest 80 km na południe, natomiast 100 km na północ od Wrocławia. Rynek, zbliżony w planie do trapezu prostokątnego, zlokalizowany jest w centrum Leszna. Tworzą go cztery pierzeje domów, zorientowane wedle stron świata oraz ratusz, wzniesiony pośrodku rynku. Kamienica przy Rynek 14, znajduje się w północnej jego pierzei jako drugi budynek od zachodu. Działka, na której wzniesiony został dom, ma kształt wydłużonego trapezu prostokątnego o wklęsłym północno-zachodnim narożniku i rozciąga się na osi południe-północ. Posesja zabudowana jest dwoma budynkami, tworzącymi zarys litery „L”: budynkiem frontowym oraz prostopadłym do niego skrzydłem bocznym.

MATERIAŁ, KONSTRUKCJA, TECHNIKA: Budynek murowany z cegły, w dolnej partii mury obwodowe kamienno-ceglane w technice *opus mixtum*, ściany działowe wyższych kondygnacji w konstrukcji szkieletowej. Budynek frontowy przykryty niskimi **dachem** dwuspadowym, skrzydło boczne pulpitowym, wspartymi na drewnianych krokwiowo-płatwiowych więźbach dachowych, wzmocnionych jętkami oraz ściągaczami. **Pokrycie dachowe** papa na odeskowaniu. Współczesna przybudówka przy skrzydle bocznym murowana z bloczków gazobetonu, przykryta dachem płaskim, pokrytym blachą falistą. **Sklepienie piwnicy** kolebkowe. Nad sienią w budynku frontowym sklepienie nieckowe o kolebach z opaskami oraz sklepienie krzyżowe z opaskami. Nad pierwszą kondygnacją skrzydła bocznego sklepienie kolebkowe ze stykającymi się lunetami o wyostrzonych szwach. **Stropy** międzykondygnacyjne drewniane z podsufitką. **Posadzka** w piwnicy ceglana. Na pierwszej kondygnacji posadzka z lastryko. Na kondygnacjach wyższych **podłogi** drewniane z desek, częściowo przykryte płytami pilśniowymi. **Stolarka okienna** mieszana. W większości okna drewniane skrzynkowe dwudzielne dwupoziomowe z dwudzielnym nadświetlem przedzielonym poziomą szczebliną. W zachodniej osi drugiej kondygnacji północnej elewacji okno dwudzielne dwupoziomowe z dwudzielnym nadświetlem. W ściankach kolankowych okna krosnowe jednodzielne. Świetlik – okno stałe z żelaza. **Stolarka drzwiowa** – drzwi prowadzące do sieni oraz witryny sklepowe współczesne. Drzwi w podwórku deskowe. Wewnątrz stolarka drzwiowa oryginalna drewniana, drzwi płycinowe dwu lub jednoskrzydłowe z oryginalnymi okuciami. Na drugiej kondygnacji budynku frontowego rokokowe dwuskrzydłowe drzwi płycinowe. **Schody** do piwnicy ceglane. Schody wewnętrzne drewniane dwubiegowe z podestem oraz drewnianą tralkową balustradą.

RZUT: Kamienica składa się z dwóch budynków: budynku frontowego oraz prostopadłego do niego krótkiego skrzydła bocznego. Trzytraktowy budynek frontowy został wzniesiony na planie trapezu prostokątnego, zwężającego się w głąb parceli. Jednotraktowe skrzydło boczne wzniesione zostało na planie wydłużonego prostokąta.

BRYŁA: Bryła kamienicy składa się z dwóch zestawionych ze sobą pod kątem prostym budynków. Trzykondygnacyjny budynek frontowy, z kondygnacją poddasza za ścianką kolankową, przykrytego niskim dachem dwuspadowym oraz podpiwniczonego trzykondygnacyjnego skrzydła bocznego, zamkniętego dachem pulpitowym. Piwnica, pełniąca rolę przejścia z sieni na podwórze, pod klatką schodową oraz środkową partią tylnego traktu, a także pod skrzydłem bocznym.

ELEWACJE: Południowa (frontowa): symetryczna, trzykondygnacyjna, ze ścianką kolankową. Kondygnacja dolna pięcioosiowa. W centrum szeroki otwór drzwiowy, zamknięty łukiem koszowym. Po jego bokach, zgrupowane po dwa, węższe arkadowe otwory okienne. Pomiędzy otworami okiennymi, w 3/4 wysokości doryckie głowice. Kondygnacje druga i trzecia czteroosiowe, artykułowane wysokimi prostokątnymi otworami okiennymi. Otwory te ozdobione są profilowanymi obramieniami. Pod otworami okiennymi trzeciej kondygnacji podokienniki wsparte na wolutowych wspornikach. Pomiędzy otworami okiennymi elewacji oraz w narożach, umieszczone są gładkie korynckie pilastry w wielkim porządku. Ścianka kolankowa ośmioosiowa, artykułowana niewielkimi kwadratowymi otworami okiennymi, ukrytymi pomiędzy konsolkami, wspierającymi gzyms koronujący.

CD. ZAŁĄCZNIK NR 1.

14. Kubatura	15. Powierzchnia użytkowa	16. Przeznaczenie pierwotne	17. Użytkowanie obecne
2500 m ³	630 m ²	kamienica ze sklepem i warsztatem	kamienica ze sklepem i warsztatem
18. Prace budowlane i konserwatorskie, ich przebieg i dokumentacja		19. Stan zachowania (fundamenty, ściany zewnętrzne, ściany wewnętrzne, sklepienia, stropy, konstrukcje dachowe, pokrycie dachu, wyposażenie i instalacje)	
<ul style="list-style-type: none"> - 1977 – remont pierwszej kondygnacji i lokali handlowych: połączenie tej części z lokalem handlowym w sąsiedniej kamienicy, przywrócenie otworu wejściowego, zamkniętego łukiem koszowym na osi elewacji - pocz. I. 90. XX w. – remont elewacji - poł. I. 90. XX w. – wymiana przewodów gazowych - rozbiórka drewnianych budynków gospodarczych przy skrzydle bocznym 		<p>Stan zachowania średni. Zawilgocone mury obwodowe, szczególnie od strony podwórka.</p>	
		20. Najpilniejsze postulaty konserwatorskie	
		<ul style="list-style-type: none"> - osuszenie murów obwodowych - dbałość o zachowanie kształtu bryły oraz charakteru dekoracji 	

21. Akta archiwalne (rodzaj akt, numer i miejsce przechowywania)

Akta miasta Leszna, Pozwolenia na budowę i użytkowanie, sygn. 2523 Rynek 14 (1888-1944).

22. Bibliografia

dr Bronisław Świdorski, Ilustrowany opis Leszna i Ziemi Leszczyńskiej, Leszno 1928.

Ewa Kręglewska-Foksowicz, Kamienica Rynek 14. Rozpoznanie historyczno-konserwatorskie, Poznań 1976/77, msp SOZ od. Leszno.

Taże, Sztuka Leszna. Do początku XX wieku. Studium historyczne, Poznań 1982.

Mirosława Komolka, Stanisław Sierpowski, Leszno Zarys dziejów, Poznań 1987.

Historia Leszna, pod red. Jerzego Topolskiego, Leszno 1997.

23. Źródła ikonograficzne i fotografie (rodzaj, miejsce przechowywania)

24. Uwagi różne

25. Opracował

tekst **mgr Marcin Szeląg, 2003r.**

plany, rysunki **mgr Marcin Szeląg, 2003r.**

zdjęcia fotograficzne **mgr Marcin Szeląg, 2003r.**

miejsce przechowywania negatywów: **SOZ Poznań – Delegatura w Lesznie**

Karta po wypełnieniu podlega ochronie na podstawie przepisów prawa autorskiego.

26. Adnotacje o inspekcjach, informacje o zmianach (daty, imiona i nazwiska wypełniających)

27. Załączniki

1. Miejscowość: LESZNO	5. Obiekt (nazwa jak w karcie)	6. Zawartość wkładki (nazwa materiału uzupełniającego)
2. Gmina: LESZNO	KAMIENICA RYNEK NR 14	CD. OPISU, RZUT PARTERU
3. Powiat: LESZCZYŃSKI		
4. Województwo: WIELKOPOLSKIE		

Cd. pkt. 12.

Przesunięto wtedy klatkę schodową, podniesiono poziom podłogi w warsztacie w tylnym traktcie, pod którą przeprowadzono sień na podwórze, podniesiono poddasze, zyskując dodatkową powierzchnię, doświetloną otworami okiennymi w gzymsie koronującym. Od 1912 roku nowym właścicielem posesji był Hugon Cohn. W 1915 roku przyłączył on budynek do sieci kanalizacji miejskiej. Za jego czasów dokonano przede wszystkim zmian w obrębie elewacji frontowej, skuwając dekoracje otworów okiennych. Od 1920, po traktacie wersalskim, nastąpił proces likwidacji własności należącej do Niemców i przejmowania jej przez Polaków. W 1919 roku do Leszna przybył Józef Rzepka, handlowiec i wydawca oraz działacz patriotyczny. Od 1922 figuruje jako właściciel posesji przy ul. Rynek 14.

Józef Rzepka był współkierującym najważniejszą komisją w ramach Tajnego Komitetu Obywatelskiego, prowadzącą przygotowania do przyjęcia Leszna przez administrację polską. Zasiadał także w zarządzie koła leszczyńskiego (skupiającego głównie kupców) Związku Obrony Kresów Zachodnich (od 1934 Polski Związek Zachodni), który rozpoczął swoją działalność w 1921 w celu obrony polskiego stanu posiadania przed „naporem germańskim”, szerzenia oświaty, walki z analfabetyzmem, organizowania imprez patriotycznych.

W kamienicy od strony Rynku, Józef Rzepka prowadził księgarnię oraz sklep artykułów piśmiennych i przyborów szkolnych. Głębiej, za sienią w tylnym traktcie zlokalizowany był warsztat introligatorski, który zajmował również pierwszą kondygnację skrzydła bocznego. W latach 1923-24 w kamienicy przeprowadzono drobne prace remontowe, polegające m.in. na przebudowie podestu nad schodami, którym połączono dwa pokoje w mieszkaniu Józefa Rzepki. W 1934 przebudowano otwory przyziemia, zlikwidowano wtedy barokowy portal na osi, który zastąpiono otworem okiennym i drzwiowym. Przesunięto też ścianę działową pomiędzy lokalem handlowym a sienią. W czasie II wojny światowej rozebrano część skrzydła bocznego z muru pruskiego. W 1977 z okazji Centralnych Dożynek wyremontowano kamienicę, przywrócono wtedy otwór wejściowy na osi elewacji frontowej. Połączono lokal handlowy, znajdujący się po stronie zachodniej ze sklepem w sąsiedniej kamienicy nr 13. Obecnie kamienica jest w posiadaniu spadkobierców Józefa Rzepki, [REDAKTOWANE] Znajdują się w nim trzy lokale handlowe oraz mieszkania.

Cd. pkt. 13.

Północna (tylna): niesymetryczna, trzykondygnacyjna ze ścianką kolankową. Przy zachodnim narożniku prostopadłe niższe skrzydło boczne z dobudowanym garażem. W przyziemiu, po wschodniej stronie elewacji budynku frontowego, zagłębiony w poziomie podwórza, zamknięty odcinkowo otwór drzwiowy, prowadzący do piwnicy (sieni przelotowej). Pierwsza i druga kondygnacje dwuosiowe z prostokątnymi otworami okiennymi. Kondygnacje trzecia oraz ścianka kolankowa trzyosiowe, kondygnacja artykułowana prostokątnymi otworami okiennymi, ścianka kolankowa kwadratowymi. Przed północną elewacją skrzydła bocznego garaż z szerokim prostokątnym otworem bramnym. Północna elewacja skrzydła bocznego z jednym prostokątnym otworem okiennym w dolnej partii. **Wschodnia (skrzydła boczne)**: czterokondygnacyjna. W dolnej kondygnacji zamknięty odcinkowo otwór drzwiowy, prowadzący do piwnicy. Pozostałe kondygnacje dwuosiowe, rozczłonkowane prostokątnymi otworami okiennymi.

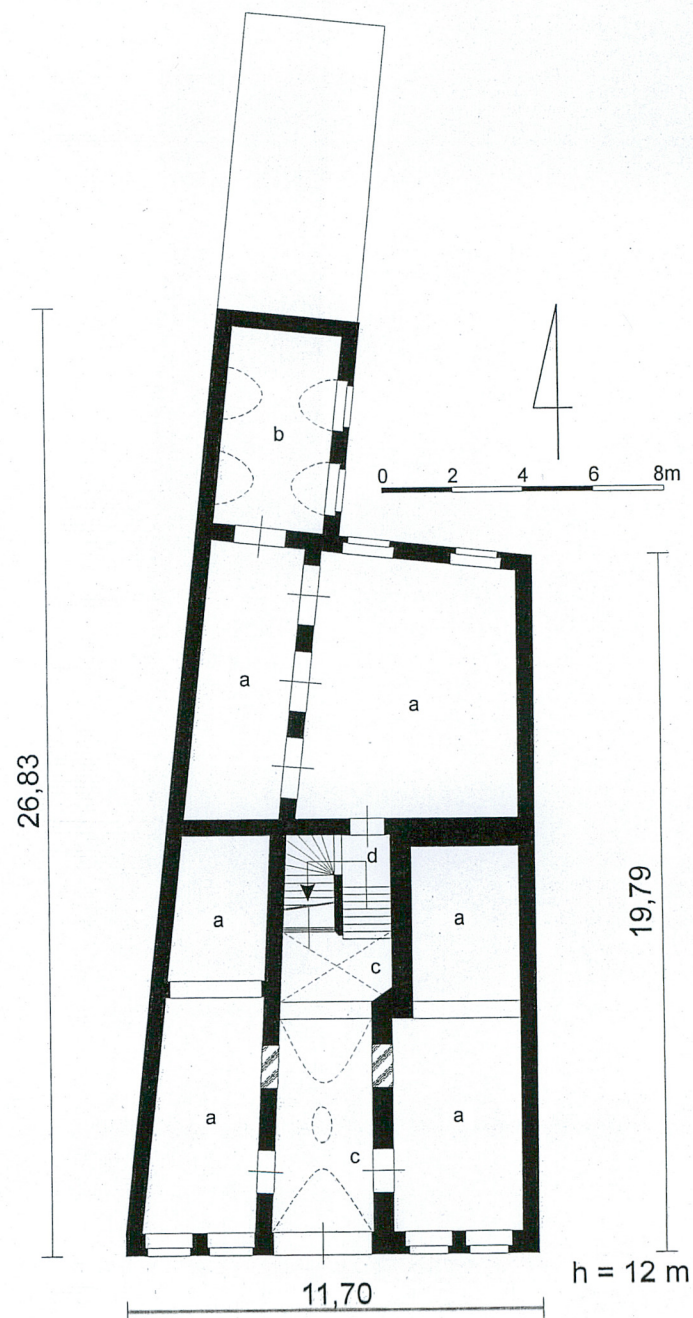
WNĘTRZE: Kamienica składa się z dwóch, połączonych ze sobą budynków. W dolnej kondygnacji budynku frontowego znajdują się sklepy, rozmieszczone po bokach centralnej sieni. Za sienią, na półpiętrze zlokalizowany jest trzeci lokal handlowy, zajmujący również pierwszą kondygnację skrzydła bocznego. Na kondygnacjach wyższych znajdują się mieszkania. Na kondygnacji drugiej zlokalizowane są dwa mieszkania. Większe z nich zajmuje południowe pomieszczenia budynku frontowego oraz jego trakt zachodni a także pomieszczenia w skrzydle bocznym. Do mieszkania tego prowadzą dwa wejścia z klatki schodowej. Mieszkanie drugie zajmuje trakt wschodni budynku frontowego (bez części południowej). Komunikacja pionowa w budynku odbywa się za sprawą schodów zlokalizowanych centralnie w budynku frontowym, za sienią. Przejście z budynku frontowego na podwórze prowadzi z sieni pod budynkiem. Wejście do piwnicy pod skrzydłem bocznym z podwórka.

VERTE!

WYPOSAŻENIE: Z pierwotnego wyposażenia kamienicy zachowały się: stolarka drzwi wewnętrznych, m.in. rokokowe dwuskrzydłowe drzwi pływające na drugiej kondygnacji budynku frontowego, częściowo okucia drzwi wewnętrznych, schody z balustradą tralkową.

NSTALACJE: Elektryczna, wodno-kanalizacyjna, gazowa, telefoniczna.

Opis pomieszczeń:
a. sklep
b. warsztat introligatorski
ob. zaplecze sklepowe
c. sień
d. schody



1. Miejscowość: **LESZNO**

2. Gmina: **LESZNO**

3. Powiat: **LESZCZYŃSKI**

4. Województwo: **WIELKOPOLSKIE**

5. Obiekt (nazwa jak w karcie)

KAMIENICA RYNEK NR 14

6. Zawartość wkładki (nazwa materiału uzupełniającego)

ZDJĘCIA



1.



2.

Wkładkę założył: **mgr Marcin Szela**, r. 2003

Miejsce przechowywania negatywów: **SOZ Poznań – Delegatura w Lesznie.**



3.

1. Widok ogólny na północną pierzeję Rynku.
2. Widok na elewację frontową w pierzei Rynku.
3. Elewacja frontowa.
4. Otwór drzwiowy w elewacji frontowej.
5. Trzecia kondygnacja oraz gzyms koronujący elewacji frontowej.



4.



5.

WKŁADKA DO KARTY EWIDENCYJNEJ ZABYTKÓW ARCHITEKTURY I BUDOWNICTWA**ZAŁĄCZNIK NR 3**1. Miejscowość: **LESZNO**

5. Obiekt (nazwa jak w karcie)

6. Zawartość wkładki (nazwa materiału uzupełniającego)

2. Gmina: **LESZNO****KAMIENICA RYNEK NR 14****ZDJĘCIA**3. Powiat: **LESZCZYŃSKI**4. Województwo: **WIELKOPOLSKIE**

6.



7.

Wkładkę założył: **mgr Marcin Szela**g, 2003 r.Miejsce przechowywania negatywów: **SOZ Poznań – Delegatura w Lesznie.**

Wzór ODZ 1999 r.



8.



9.



10.

- 6. Widok ogólny na posesję od północy.
- 7. Widok na podwórze od strony północnej.
- 8. Widok na skrzydło boczne od północno-wschodu.
- 9. Elewacja północna budynku frontowego.
- 10. Elewacja wschodnia skrzydła bocznego.

WKŁADKA DO KARTY EWIDENCYJNEJ ZABYTKÓW ARCHITEKTURY I BUDOWNICTWA**ZAŁĄCZNIK NR 4**1. Miejscowość: **LESZNO**

5. Obiekt (nazwa jak w karcie)

6. Zawartość wkładki (nazwa materiału uzupełniającego)

2. Gmina: **LESZNO****KAMIENICA RYNEK NR 14****ZDJĘCIA**3. Powiat: **LESZCZYŃSKI**4. Województwo: **WIELKOPOLSKIE**

44.



42.

Wkładkę założył: **mgr Marcin Szela**, 2003 r.Miejsce przechowywania negatywów: **SOZ Poznań – Delegatura w Lesznie.**

Wzór ODZ 1999 r.



13.

11. Zejście do piwnicy (sieni) w elewacji północnej budynku frontowego.
12. Schody do piwnicy (sieni).
13. Sklepienie piwnicy (sieni).
14. Sień w budynku frontowym. Widok od strony otworu wejściowego.
15. Sień w budynku frontowym. Widok na zejście do piwnicy (sieni) oraz schody.



14.



15.

1. Miejscowość: LESZNO	5. Obiekt (nazwa jak w karcie)	6. Zawartość wkładki (nazwa materiału uzupełniającego)
2. Gmina: LESZNO	KAMIENICA RYNEK NR 14	ZDJĘCIA
3. Powiat: LESZCZYŃSKI		
4. Województwo: WIELKOPOLSKIE		



16.



17.

Wkładkę założył: **mgr Marcin Szela**, 20 2003 r.

Miejsce przechowywania negatywów: **SOZ Poznań – Delegatura w Lesznie.**

Wzór ODZ 1999 r.



18.

16. Sklepienie nieckowe w sieni budynku frontowego.

17. Zejście do piwnicy (sieni) w sieni budynku frontowego.

18. Sklepienie krzyżowe w sieni budynku frontowego.

19. Widok na sień od strony klatki schodowej.



19.

1. Miejscowość: **LESZNO**

5. Obiekt (nazwa jak w karcie)

6. Zawartość wkładki (nazwa materiału uzupełniającego)

2. Gmina: **LESZNO**

KAMIENICA RYNEK NR 14

ZDJĘCIA

3. Powiat: **LESZCZYŃSKI**

4. Województwo: **WIELKOPOLSKIE**



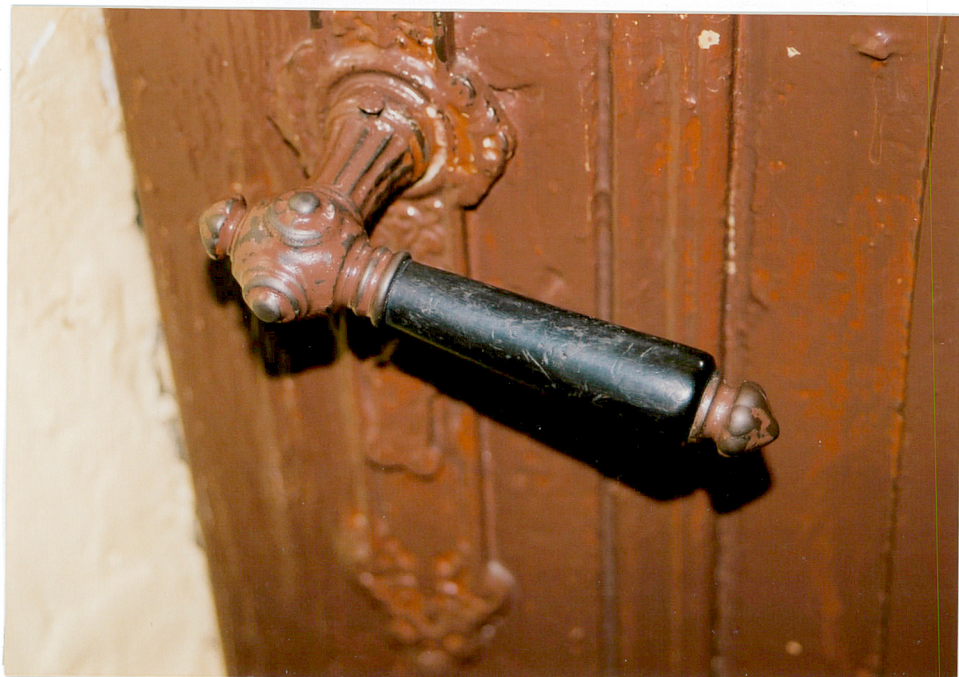
20.



24.

Wkładkę założył: **mgr Marcin Szela**, 2003 r.

Miejsce przechowywania negatywów: **SOZ Poznań – Delegatura w Lesznie.**



22.



23.

20. Stolarka drzwi wejściowych do mieszkania.
21. Rokokowa stolarka drzwiowa w budynku frontowym.
22-23. Okucia drzwi na klatce schodowej.

1. Miejscowość: LESZNO	5. Obiekt (nazwa jak w karcie)	6. Zawartość wkładki (nazwa materiału uzupełniającego)
2. Gmina: LESZNO	KAMIENICA RYNEK NR 14	ZDJĘCIA
3. Powiat: LESZCZYŃSKI		
4. Województwo: WIELKOPOLSKIE		



24.



25.

- 24. Balustrada schodów wewnętrznych.
- 25. Schody wewnętrzne.
- 26. Balustrada schodów wewnętrznych na poddaszu.
- 27. Klatka schodowa. Widok z dołu.
- 28. Klatka schodowa. Widok z góry.
- 29. Widok na wieżbę dachową w budynku frontowym.

Wkładkę założył: **mgr Marcin Szela**, 2003 r..

Miejsce przechowywania negatywów: **SOZ Poznań – Delegatura w Lesznie.**



26.



28.



27.



29.