

A B C D E F G H I J K L Ł M N O P R S T U V W X Y Z

Nr 7798
WIELKOPOLSKI

1. Obiekt

948/3

KASYNO „3”

2. Czas powstania

1902-1910 r.

3. Miejscowość

LESZNO

4. Adres

ul. Raclawicka 1
64 – 100 Leszno

nr hipoteczny

5. Przynależność administracyjna

województwo wielkopolskie
Powiat leszczyński
Gmina miasto Leszno

6. Poprzednie nazwy miejscowości

LISSA

7. Przynależność administracyjna
przed 1 I 1999

województwo :leszczyńskie

8. Właściciel i jego adres

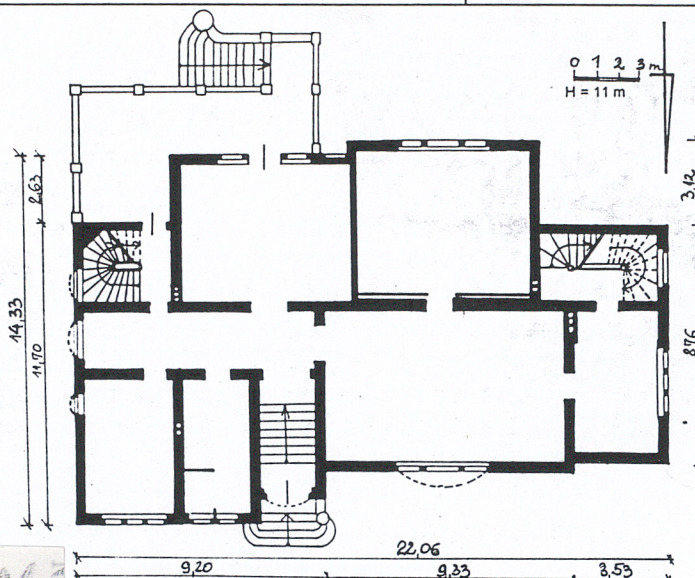
Skarb Państwa

9. Użytkownik

69 Leszczyński Pułk Przeciwlotniczy
im. gen. dyw. Stefana Roweckiego „Grota”
ul. Raclawicka 1
64 – 100 Leszno

10. Rejestr zabytków

układ przestrzenny i zespół budownictwa
nr rej. 1430/A z dn. 12.07.1993 r.



Kasyno zostało wzniesione w latach 1902 – 1910, od początku z przeznaczeniem na klub oficerski. Być może wnętrze było dekorowane przez zatrudnionego wówczas malarza dekoratora - H.A.Dirksena z Hanoweru. Nad całością prac projektowych i budowlanych czuwała firma Knoch & Kallmeyer z Halle. Po odzyskaniu przez Polskę niepodległości jednostka przeszła w ręce wojska polskiego. Budynek kasyna w niezmienionym kształcie przetrwał do dnia dzisiejszego. W chwili obecnej jest nieużytkowany, gdyż został przygotowany do generalnego remontu. Po zakończeniu remontu znajdzie w nim siedzibę Instytut Pamięci – gen. dyw. Stefana Roweckiego „Grota”, przedwojennego dowódcy tutejszej jednostki.

SYTUACJA :

Kasyno oznaczone na planie sytuacyjnym numer „3” usytuowane zostało w północno-wschodnim narożu zespołu koszar, na zamknięciu pierzei północnej; elewacją frontową skierowane ku północy na skrzyżowanie ulic Racławickiej i 17.Stycznia; fasadę poprzedza półkolista zajazd. Od ulicy kasyno oddziela reprezentacyjna brama i furtka.

MATERIAŁ,KONSTRUKCJA,TECHNIKA :

Ściany – zewnętrzne (obwodowe), ceglane nietynkowane o krzyżowym wstęgu, posadowione na wysokim cokole odciętym szerokim gzymsem cokołowym wykonanym w piaskowcu; ściany działowe na kondygnacjach murowane z cegły, na poddaszu w konstrukcji szkieletowej, wypełnione cegłą, utworzone poprzez częściowe zabudowanie ścian stółcowych więźby dachowej.

Stropy - w piwnicy i na kondygnacjach płaskie stropy Kleina tynkowane i malowane na biało.

Więźba dachowa - płatwiowo – kleszczowa wsparta na dwóch ścianach stółcowych z mieczami, po bokach przy ściankach kolankowych wzmocniona zastrzałami, które obejmują dodatkowe kleszcze, dolne partie więźby częściowo zabudowane.

Dach - nakryty dachówką ceramiczną zakładkową; wtórnie uzupełniony dachówką ceramiczną karpiówką.

Podłogi, posadzki - w pomieszczeniach piwnicznych posadzka cementowa oraz częściowo oryginalne posadzki z kafli ceramicznych, na korytarzu kafle ceramiczne, w pokojach podłogi z desek częściowo kryte linoleum i płytkami PCV; w pomieszczeniach sanitarnych oryginalna posadzka z kafli ceramicznych; na poddaszu posadzki cementowe.

Schody wewnętrzne – do piwnicy granitowe jednobiegowe, na wysoki parter jednobiegowe granitowe, z parteru na piętro drewniane jednobiegowe zakręcone, z drewnianą balustradą złożoną z ażurowych cienkich wazonikowatych tralek górą z drewnianą, profilowaną poręczą.

Schody zewnętrzne – jednobiegowe, ze stopniami granitowymi, lekko rozszerzającymi się ku dołowi, w fasadzie otwarte, a przy tarasie w elewacji tylnej u dołu z kamiennym słupkiem zwieńczonym kulą.

Okna – otwory okienne w kształcie prostokąta, górą zamknięte łukiem odcinkowym, okna skrzynkowe, dwu-, jedno- i trójdzielne, dwupoziomowe, o krzyżu pozornym z przechodzącym ślaniem, z dolnymi kwaterami dzielonymi szczelinami poziomymi. Okna na poddaszu krosnowe, jednoskrzydłowe, wielopolowe.

Drzwi zewnętrzne - w elewacji frontowej drewniane, dwuskrzydłowe, ramowo – płycinowe, w górnej partii przeszklone szkłem białym, z nałożoną ażurową geometryczną kratą w formie skręconej ślimacznicy; pomiędzy płycinami szeroki poziomy fryz z „perełek” ujętych w kolistę tarczkę.

Drzwi wewnętrzne – drewniane, dwu- i jednoskrzydłowe, ramowo-płycinowe pełne, ze szpaletami.

RZUT – budynek założony na nieregularnym rzucie złożonym z kilku przylegających do siebie prostokątów, wydłużony na osi wschód – zachód, z klatkami schodowymi umieszczonymi w narożnikach południowo – wschodnim i południowo – zachodnim oraz z głównym wejściem w elewacji północnej; z przylegającym do elewacji południowej tarasem założonym na rzucie zbliżonym do litery L.

14. Kubatura	15. Powierzchnia użytkowa	16. Przeznaczenie pierwotne	17. Użytkowanie obecne
2696 m ³	459 m ²	kasyno	nieużytkowany, w trakcie remontu
18. Prace budowlane i konserwatorskie, ich przebieg i dokumentacja		19. Stan zachowania (fundamenty, ściany zewnętrzne, ściany wewnętrzne, sklepienia, stropy, konstrukcje dachowe, pokrycie dachu, wyposażenie i instalacje)	
<p>1. Po II wojnie światowej w budynku prowadzono jedynie remonty bieżące polegające na malowaniu ścian, częściowej modernizacji pomieszczeń sanitarnych, wstawieniu ścianek działowych</p> <p>2. W latach 80. XX wieku uzupełniono fragmenty połaci dachowych wymieniając oryginalną dachówkę zakładkową na karminową karpiówkę.</p> <p>3. W 1961 roku wprowadzone zostało centralne ogrzewanie.</p>		<p>1. Bryła budynku zachowana bez przekształceń jedynie wewnątrz nieznacznie przekształcono pierwotny wygląd, poprzez wydzielenie dodatkowych pomieszczeń.</p> <p>2. Stan techniczny obiektu raczej dobry, w ścianach zewnętrznych nieliczne ubytki w zaprawie wapiennej łączącej cegły i fragmenty zawilgocenia.</p> <p>3. Więźba dachowa w stanie dobrym.</p> <p>4. Wszystkie detale architektoniczne na elewacjach zachowały się w całości, okleiny z piaskowca wymagają uzupełnienia i restauracji.</p> <p>5. Wyposażenie wnętrza zachowane w średnim stanie technicznym, ze względu na uszkodzenia mechaniczne.</p>	
		20. Najpilniejsze postulaty konserwatorskie	
		<p>Obiekt przygotowany do przeprowadzenia generalnego remontu. Konieczne zachowanie i odrestaurowanie wszystkich elementów i detali architektonicznych w elewacjach, w porozumieniu z WKZ</p>	

21. Akta archiwalne (rodzaj akt, numer i miejsce przechowywania)

1. Archiwalne plany miasta z XVIII w. oraz sprzed 1914 r. i z lat 40. XX w.
2. AP w Lesznie – Akta budowlane z l. 1902-1912 r. dotyczące koszar budowanych na ulicy Wörth-Strasse

22. Bibliografia

1. B. Świdorski, Ilustrowany opis Leszna i Ziemi Leszczyńskiej, Leszno 1928 r., s. 110-115, 156-157, 308-313
2. K. i W. Handke, Kalendarium Garnizonu Leszczyńskiego 1920-2000, Leszno 2003 r.

23. Źródła ikonograficzne i fotografie (rodzaj, miejsce przechowywania)

24. Uwagi różne

Informacje ustne od pana [REDACTED]

25. Opracował

Tekst

Danuta Horoszko - 2003 r.

Plany, rysunki

Danuta Horoszko – 2003 r.

Zdjęcia fotograficzne **Danuta Horoszko – 2003 r.**

Miejsce przechowywania negatywów: **WO SOZ w Lesznie**

Karta po wypełnieniu podlega ochronie na podstawie przepisów prawa autorskiego.

26. Adnotacje o inspekcjach, informacje o zmianach (daty, imiona i nazwiska wypełniających)

27. Załączniki

wkledek

1. Miejscowość gmina : powiat : województwo :	LESZNO loco leszczyński wielkopolskie	2. Obiekt (nazwa jak w karcie) Kasyno „3”	3. Zawartość wkładki (nazwa obiektu lub materiału uzupełniającego) Dok. pkt. 13
--	--	---	---

Dok. pkt. 13 :

BRYŁA – budynek w całości podpiwniczony, o silnie rozczłonkowanej bryle utworzonej z kilku przylegających prostopadłościanów; korpus dwukondygnacyjny z wysokim poddaszem nakryty dwoma dwuspadowymi dachami ustawionymi względem siebie prostopadle; do korpusu od zachodu przylega aneks dwukondygnacyjny z poddaszem nakryty asymetrycznym dachem z naczółkiem, od wschodu przylega rozbudowany aneks jedno- i dwukondygnacyjny nakryty dwoma dachami - wielospadowym i dwuspadowym asymetrycznym. Korpus od północy poprzedzony zabudowanym aneksem wejściowym zwieńczonym balkonem. Od południa korpus i aneks wschodni poprzedzone tarasem ze schodami. Urozmaicenie bryły stanowią faliste zwieńczenia szczytów elewacji korpusu oraz wysokie kominy wyprowadzone ponad połacie dachu.

ELEWACJE :

Budynek posadowiony na wysokim ceglanym cokole mieszczącym okna piwnicy odcięty szerokim sfazowanym gzymsem wykonanym w piaskowcu. Ściany elewacji pozostawione w czerwonej cegle. Partie ścian zdobione tynkowanymi płycinami, niektóre detale zdobnicze wykonane z kształtek piaskowca.

FASADA – asymetryczna, o bogatej dekoracji w postaci opasek okiennych, pilastrów, nadokienników oraz płycin, 5-osiowa, korpus główny w części zachodniej III kondygnacyjny z centralnie usytuowanym trójdzielnym otworem okiennym, a w II kondygnacji z czterema oknami - pośrodku większymi, po bokach mniejszymi - , w partii nadokienników z tynkowanymi płycinami. Powyżej elewacja wyniesiona w formie trójkątnego szczytu o krawędziach wykonanych z bloku piaskowca i przewiązanych łukiem falistym z ozdobnymi sterczynami, wewnętrzne pole wypełnia tynkowana płycina z ornamentem schodkowym, pośrodku z trzema okienkami ujętymi w ceglane ramy, na linii kalenicy z ozdobną kotwą. Od strony wschodniej dwukondygnacyjna elewacja poprzedzona jednokondygnacyjnym aneksem wejściowym niosącym balkon ograniczony ażurową balustradą. Aneks wejściowy z arkadową niszą wspartą na ozdobnym filarze wykonanym w piaskowcu. Do aneksu wejściowego od wschodu przylega niski aneks z trzema wąskimi otworami okiennymi na osi , stanowi on zamknięcie elewacji od strony wschodniej.

ELEWACJA POŁUDNIOWA – asymetryczna i rozczłonkowana, w części wschodniej poprzedzona murowanym tarasem ograniczonym ażurową balustradą; z płytkim trójkondygnacyjnym ryzalitem zwieńczonym falistym szczytem, zdobionym jak szczyt elewacji przeciwległej; zachodnia część elewacji cofnięta, tworzy ją ściana aneksu zachodniego z drzwiami wejściowymi na osi symetrii wyżej z tynkowaną geometryczną dekoracją.

Po wschodniej stronie ryzalitu w partii parteru centralnie umieszczone drzwi na taras po bokach z dwoma wąskimi oknami ujęte w ozdobne obramienia z piaskowca, na wysokości piętra dwa otwory okienne z ozdobnymi nadprożami. Od wschodu elewacja zamknięta cofniętą jednoosiową ścianą aneksu wschodniego.

ELEWACJA WSCHODNIA – asymetryczna zwieńczona falistym szczytem opracowanym podobnie jak szczyty w elewacji północnej i południowej. Lico korpusu w partii parteru i piętra przysłonięte częściowo aneksem o asymetrycznie ściętych narożach, z nieregularnie rozmieszczonymi otworami okiennymi i otworem drzwiowym.

ELEWACJA ZACHODNIA – asymetryczna, tworzy ją cofnięte lico korpusu dekorowane tynkowanymi płycinami i pasami czerwonej cegły oraz wysunięta ściana aneksu zachodniego, w której na trzech kondygnacjach rozmieszczone są otwory okienne niejednakowej wielkości i kształtu; krawędzie szczytu aneksu asymetryczne zwieńczone profilowanym gzymsem i sterczyną od stron północnej; na linii kalenicy okrągły otwór okienny ujęty tynkowanymi płycinami powtarzającymi układ płycin elewacji południowej.

Kartę założył : Danuta Horoszkó 2003 r.

VERTE !

Miejsce przechowywania negatywów : WO SOZ w Lesznie

WNĘTRZE :

Nieznacznie przekształcone, z nielicznymi wstawionymi wtórne ściankami działowymi.

WYPOSAŻENIE :

Zachowany wystroj klatek schodowych z balustradami; wewnętrzna stolarka drzwiowa i posadzki z kafli ceramicznych oraz cały detal architektoniczny w elewacjach.

INSTALACJE :

Elektryczna, wodno-kanalizacyjna, c.o., gazowa, telefoniczna, wentylacja, odprowadzająca deszczówkę.

FOTOGRAFIE :

1. Elewacja północna frontowa
2. Część wschodnia elewacji frontowej
3. Aneks wejściowy elewacji frontowej
4. Drzwi główne
5. Nadświetle drzwi głównych
6. Szczyt w elewacji frontowej
7. Elewacja zachodnia
8. Szczyt w elewacji zachodniej
9. Partia kalenicy w elewacji zachodniej
10. Detal w zwieńczeniu szczytu
11. Elewacja zachodnia i południowa
12. Elewacja południowa
13. Partia szczytów w elewacji południowej
14. Obrazowanie okien w elewacji południowej
15. Elewacja południowa i wschodnia
16. Elewacja wschodnia
17. Elewacja wschodnia w kierunku południowym
18. Narożnik aneksu w elewacji wschodniej
19. Szczyt w elewacji wschodniej
20. Partia szczytów w elewacji wschodniej
21. Wnętrze -piwnica
22. Schody prowadzące do drzwi głównych
23. Główna klatka schodowa
24. Boczna klatka schodowa
25. Wężba dachowa – korpusu
26. Wieżba dachowa korpusu
27. Wieżba dachowa – ryzalitu
28. Wieżba dachowa – ryzalitu

WKŁADKA DO KARTY EWIDENCYJNEJ ZABYTKÓW ARCHITEKTURY I BUDOWNICTWA

ZAŁĄCZNIK NR 2

1. Miejscowość
gmina :
powiat :
województwo :

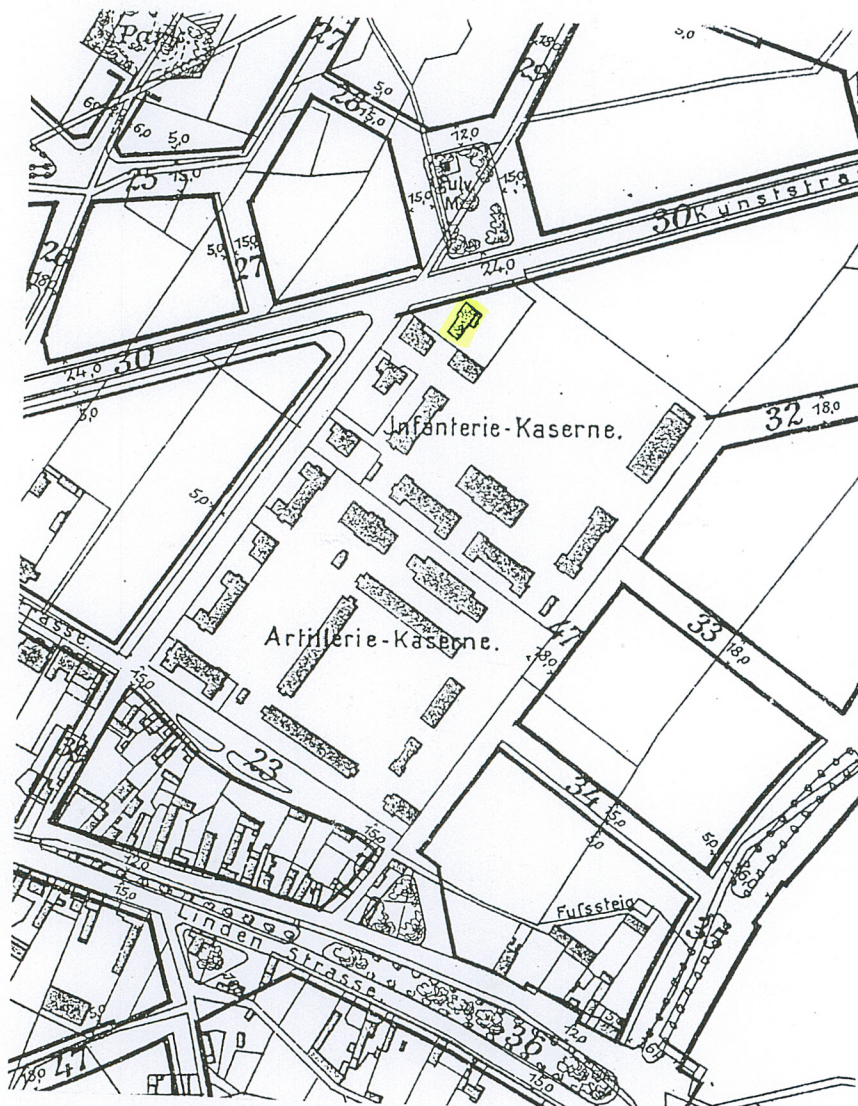
LESZNO
loco
leszczyński
wielkopolskie

2. Obiekt (nazwa jak w karcie)

Kasyno „3”

3. Zawartość wkładki (nazwa obiektu lub materiału uzupełniającego)

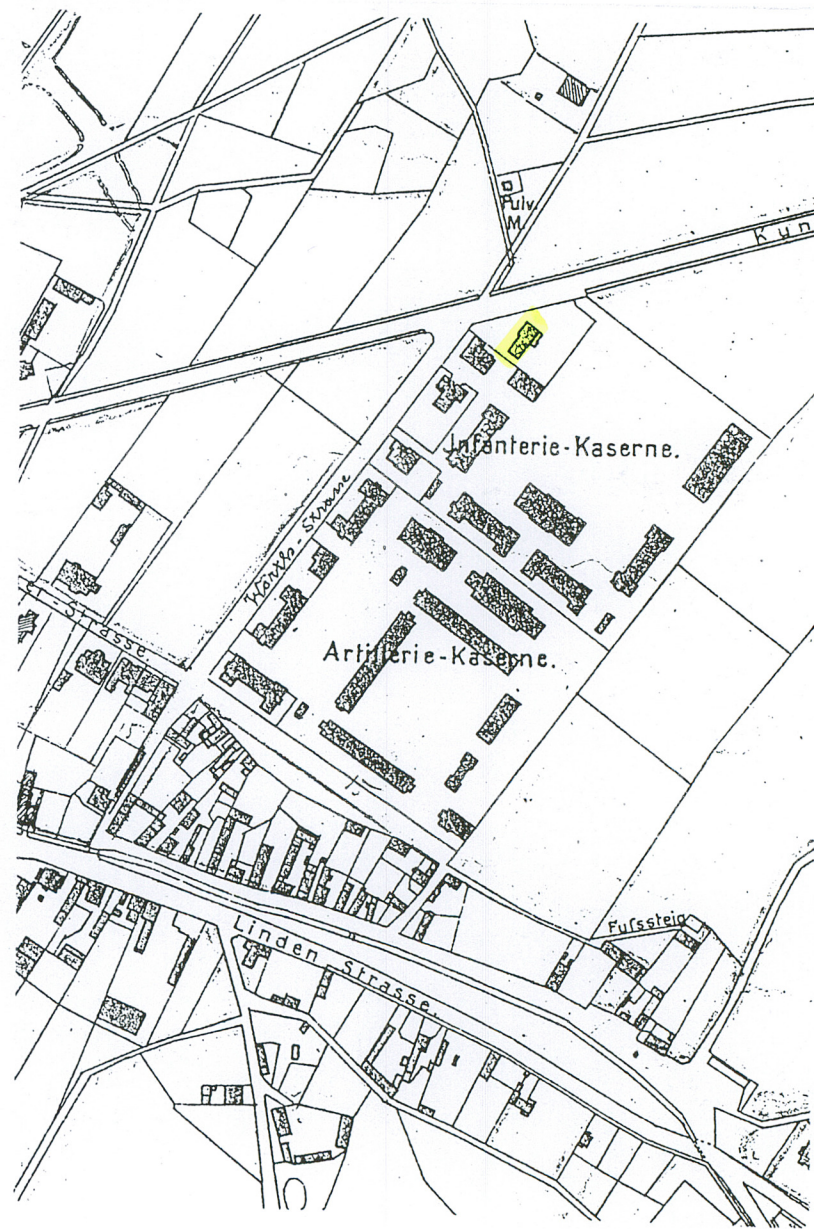
Plan sytuacyjny i mapy archiwalne



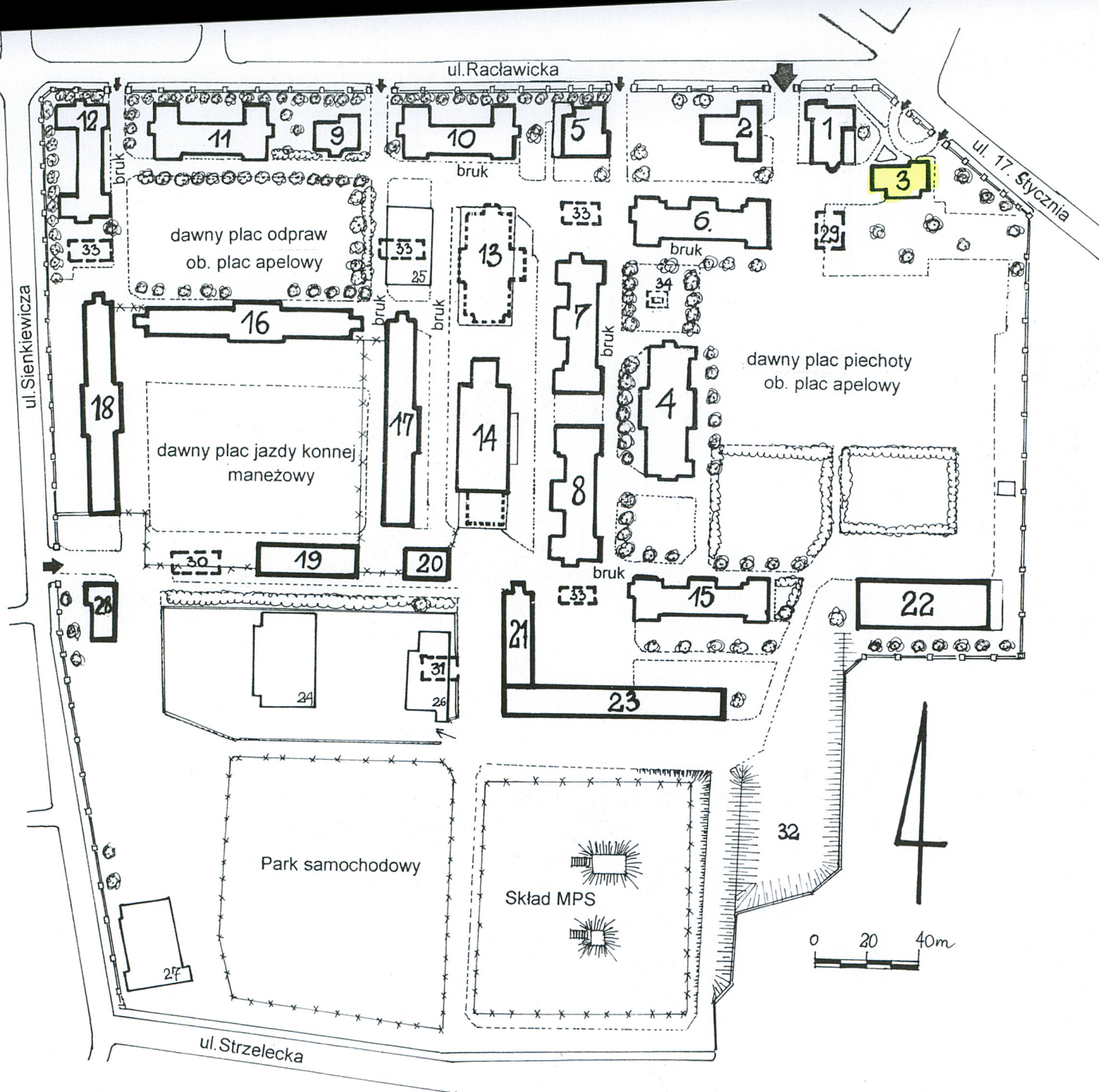
Kartę założył : Danuta Horoszko 2003 r.

ok. 1910 r.

Miejsce przechowywania negatywów : WO SOZ w Lesznie



ok. 1914 r.



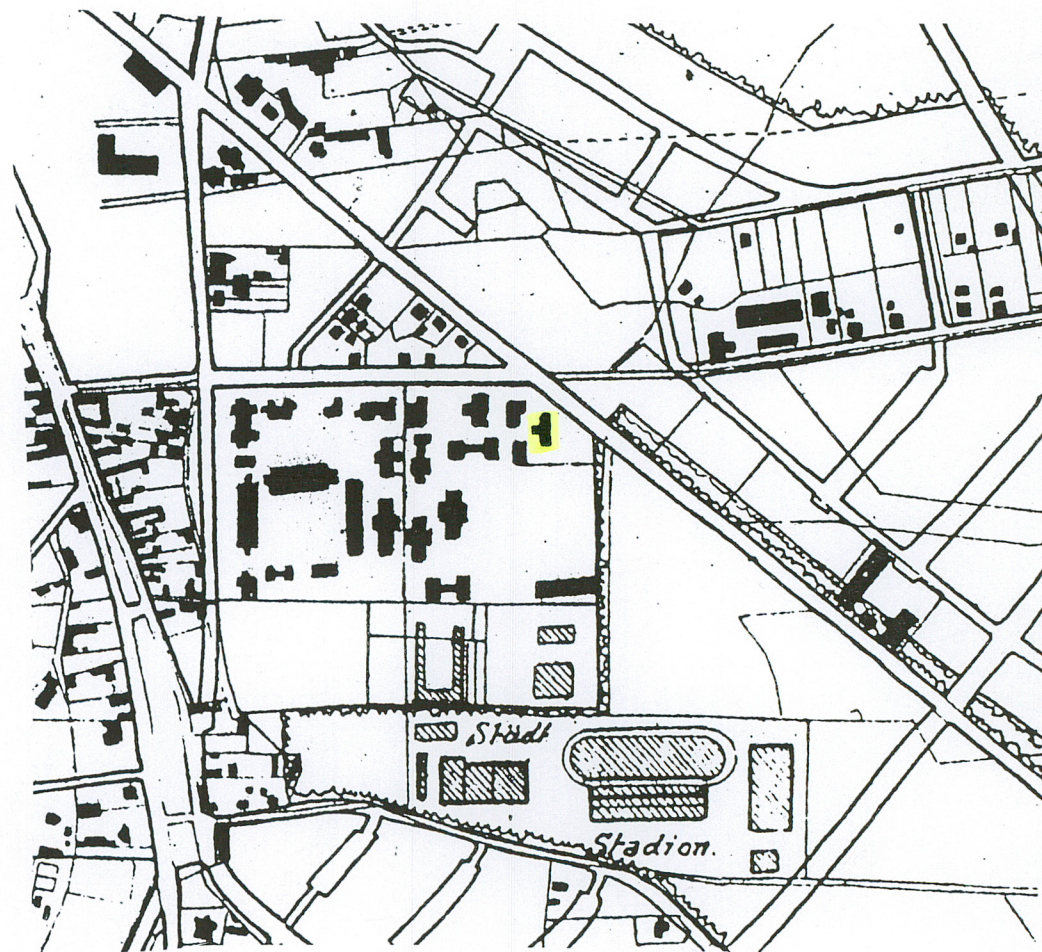
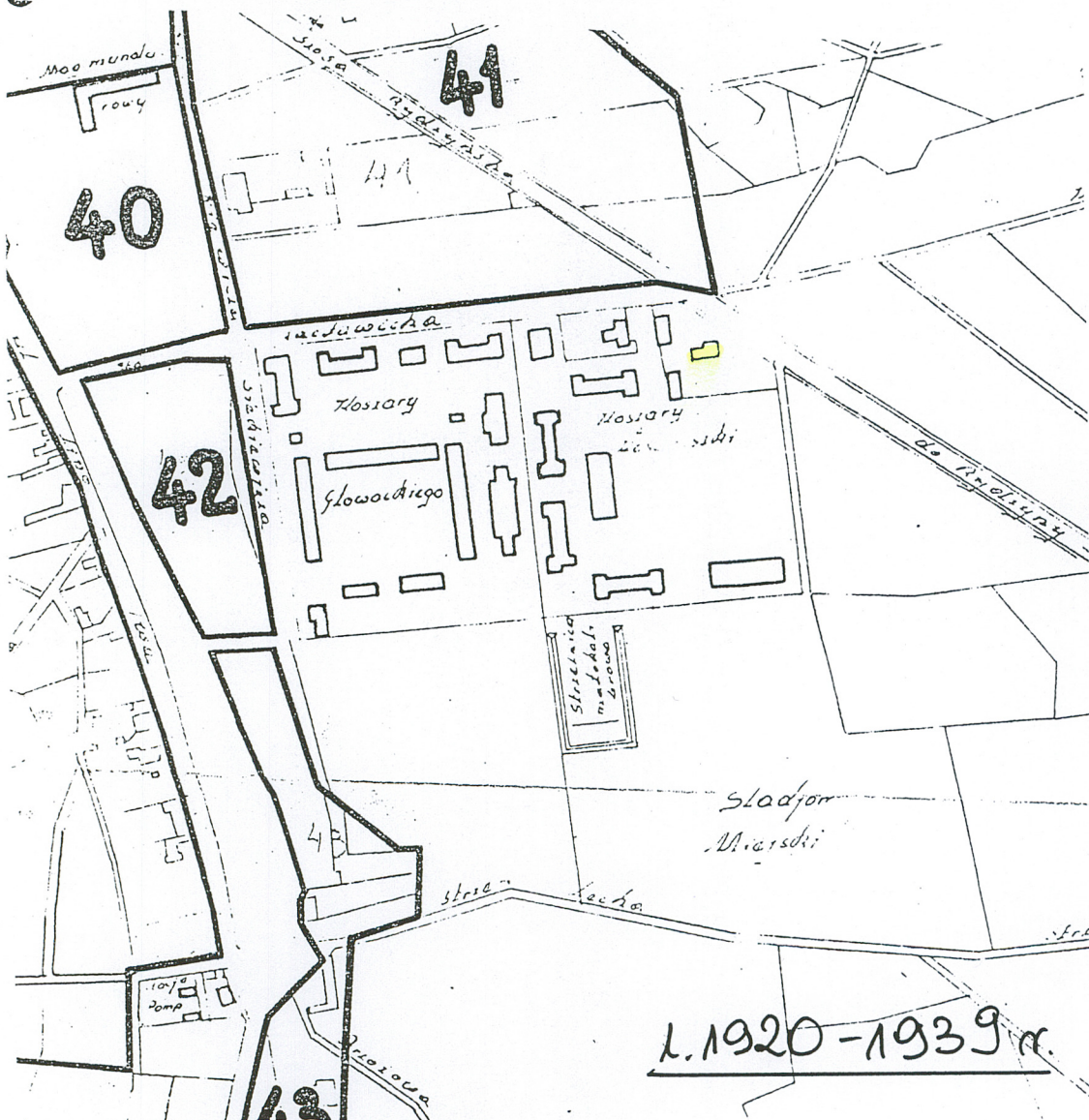
LEGENDA

1. Sztab i areszt ob. budynek logistyki
2. Budynek mieszkalny podoficerów ob. sztab
3. Kasyno ob. w remoncie
4. Kasyno podoficerskie i kuchnia ob. stołówka i kuchnia
5. Pralnia
6. Blok koszarowy
7. Blok koszarowy
8. Blok koszarowy
9. Blok sztabowy ob. izba chorych
10. Blok koszarowy
11. Blok koszarowy
12. Blok koszarowy
13. Budynek o nieustalonej funkcji ob. na jego miejscu kantyna
14. Ujeżdżalnia ob. hala sportowa
15. Blok koszarowy
16. Stajnia ob. garaże
17. Stajnia ob. garaże i warsztaty
18. Stajnia ob. garaże
19. Remiza dział ob. garaże
20. Garaże
21. Stajnia ob. garaże i warsztat
22. Budynek o nieustalonej pierwotnie funkcji ob. garaże
23. Stajnia ob. garaże
24. Nowy budynek (warsztat mechaniczny)
25. Nowy budynek (łaznia)
26. Nowy budynek (kotłownia)
27. Nowy budynek (warsztat mechaniczny)
28. Ambulatorium ob. biuro oficera dyżurnego PKT i magazyn MPS
29. Wartownia ob., nieistniejąca
30. Kuźnia ob. nieistniejąca
31. Kuźnia ob. nieistniejąca
32. Strzelnica małokalibrowa ob. plac sportowy
33. Łatryny ob. nieistniejące
34. Miejsce lokalizacji pomnika ob. nieistniejący

WKLADKA DO KARTY EWIDENCYJNEJ ZABYTKÓW ARCHITEKTURY I BUDOWNICTWA

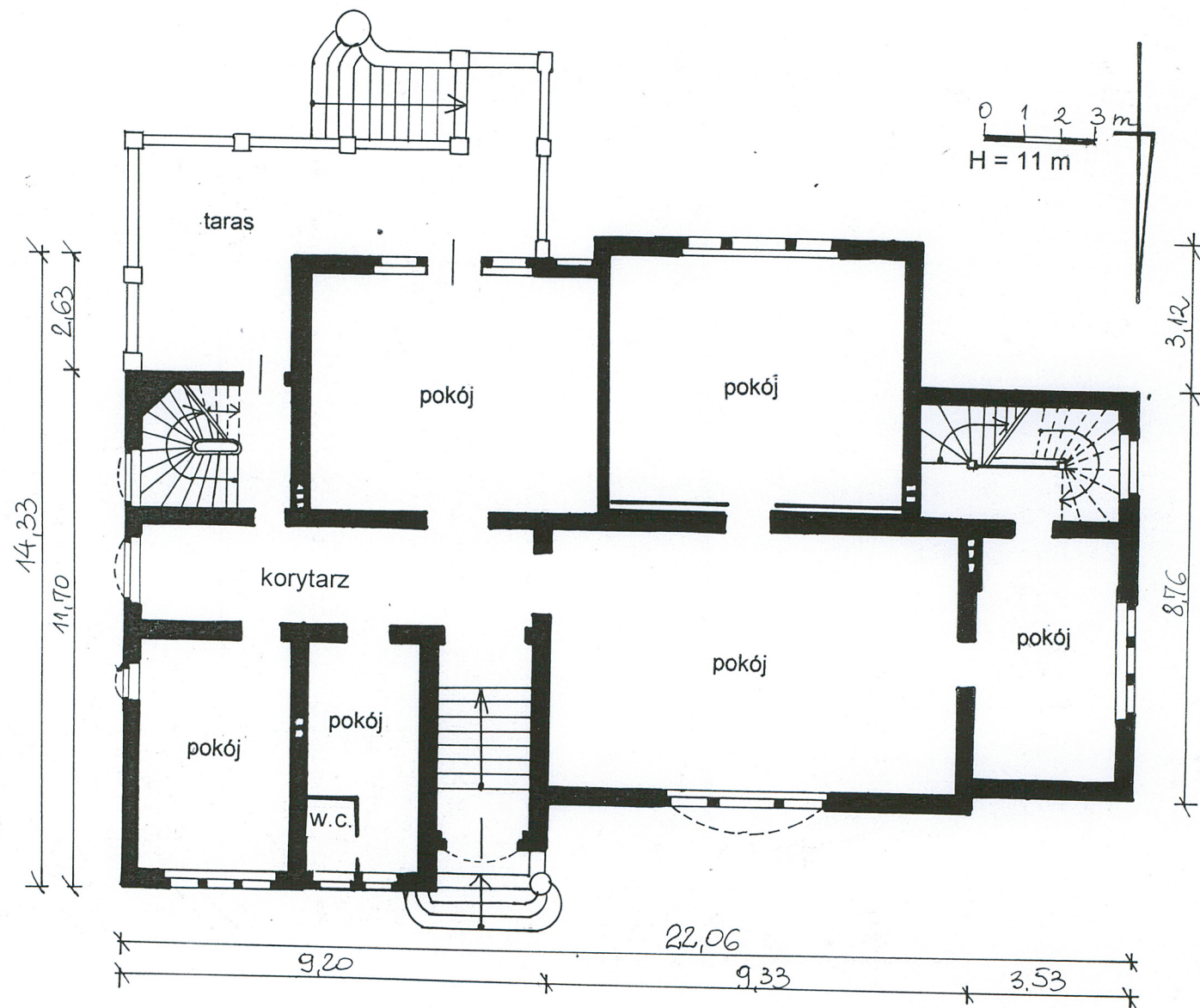
ZAŁĄCZNIK NR 3

1. Miejscowość gmina : powiat : województwo :	LESZNO loco leszczyński wielkopolskie	2. Obiekt (nazwa jak w karcie) Kasyno „3”	3. Zawartość wkladki (nazwa obiektu lub materiału uzupełniającego) Plan sytuacyjny i mapy archiwalne
--	--	--	---



Kartę założył : Danuta Horoszko 2003 r.

Miejsce przechowywania negatywów : WO SOZ w Lesznie



1. Miejscowość gmina : powiat : województwo :	LESZNO loco leszczyński wielkopolskie	2. Obiekt (nazwa jak w karcie) Kasyno „3”	3. Zawartość wkładki (nazwa obiektu lub materiału uzupełniającego) Fotografie
--	--	---	---



2



5

Kartę założył : Danuta Horoszkó 2003 r.

Miejsce przechowywania negatywów : WO SOZ w Lesznie



3



4



7

1. Miejscowość gmina : powiat : województwo :	LESZNO loco leszczyński wielkopolskie	2. Obiekt (nazwa jak w karcie) Kasyno „3”	3. Zawartość wkładki (nazwa obiektu lub materiału uzupełniającego) Fotografie
--	--	---	---



6.



8

Kartę założył : Danuta Horoszko 2003 r.

Miejsce przechowywania negatywów : WO SOZ w Lesznie



9



11



10



12

1. Miejscowość	LESZNO	2. Obiekt (nazwa jak w karcie)	3. Zawartość wkładki (nazwa obiektu lub materiału uzupełniającego)
gmina :	loco		
powiat :	leszczyński	Kasyno „3”	Fotografie
województwo :	wielkopolskie		



13



14



15



16



17

1. Miejscowość gmina : powiat : województwo :	LESZNO loco leszczyński wielkopolskie	2. Obiekt (nazwa jak w karcie) Kasyno „3”	3. Zawartość wkładki (nazwa obiektu lub materiału uzupełniającego) Fotografie
--	--	---	---



18



19

Kartę założył : Danuta Horoszko 2003 r.

Miejsce przechowywania negatywów : WO SOZ w Lesznie



20



22



21

WKŁADKA DO KARTY EWIDENCYJNEJ ZABYTKÓW ARCHITEKTURY I BUDOWNICTWA

ZAŁĄCZNIK NR 8

1. Miejscowość gmina : powiat : województwo :	LESZNO loco leszczyński wielkopolskie	2. Obiekt (nazwa jak w karcie) Kasyno „3”	3. Zawartość wkładki (nazwa obiektu lub materiału uzupełniającego) Fotografie
--	--	---	---



23



24



25

Kartę założył : Danuta Horoszko 2003 r.

Miejsce przechowywania negatywów : WO SOZ w Lesznie



26



27



28