

1. Obiekt

44/2 Budynek mieszkalny, dawna oficyna pu.

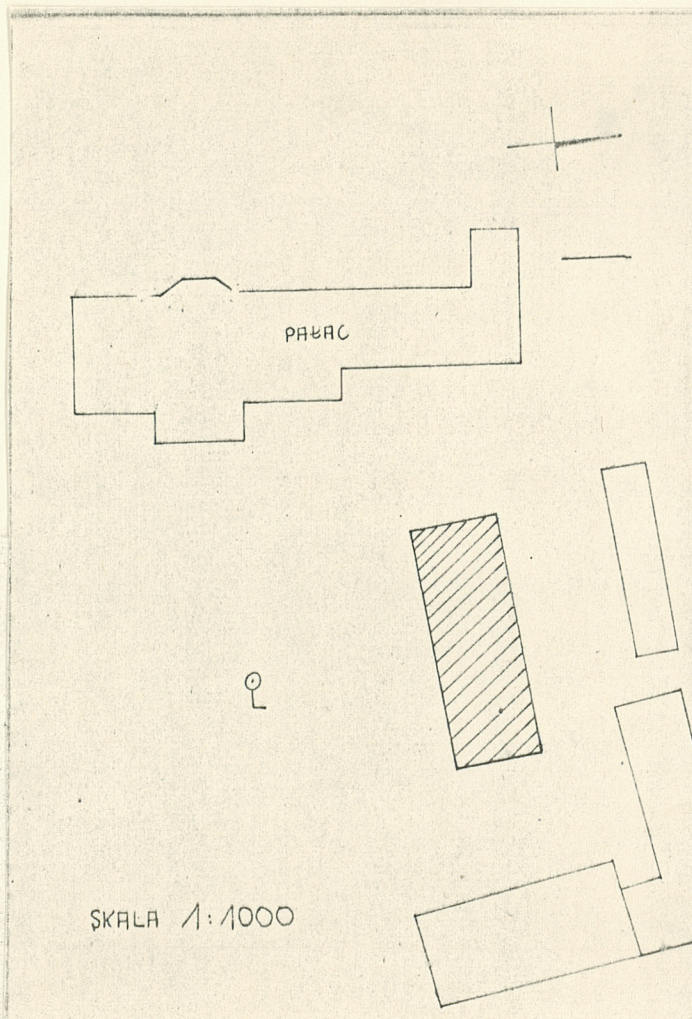
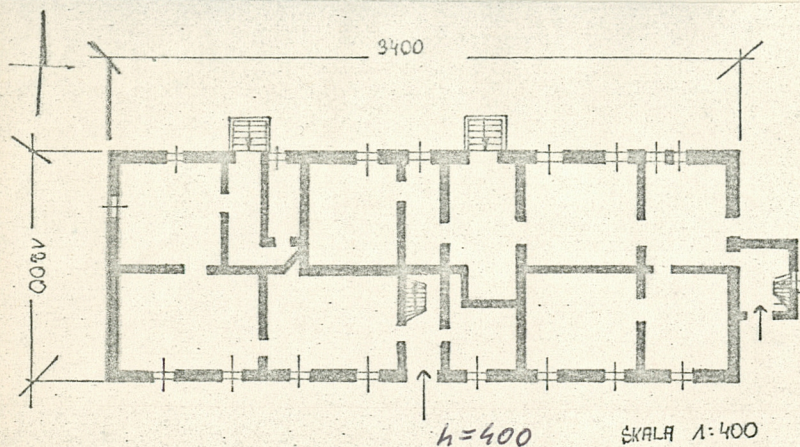
2. Czas powstania

pmol 1743
k. XVIII w.

3. Miejscowość

RACOT

11. Zdjęcia, plan sytuacyjny, rzuty



4. Adres

Racot, Dworcowa 9
nr hipoteczny

5. Przynależność administracyjna

województwo leszczyńskie
pow. kościański
gmina Kościan

6. Poprzednie nazwy miejscowości

7. Przynależność administracyjna
przed 1.VI.1975

województwo poznańskie
powiat Kościan

8. Właściciel i jego adres

Państwowa Stadnina Koni w Racociu

9. Użytkownik i jego adres



10. Rejestr zabytków

kl. III. 885 / 12 / 65

Nr A-193 / 45 A

data 26.01.1965 rok

12. Autorzy, historia obiektu, określenia stylu.

Budynek wzniesiony w końcu XVIII w. jako oficyna pałacowa w stylu klasycyzującym.

OFICyna PN., potem dom urzędniczy, wzniesiona przed 1773 r. przez Dorotę Jabłonowską z Broniszów,³⁰ rozbudowana od strony wsch. o piętrową przybudówkę.

13. Opis (sytuacja, materiał i konstrukcja, rzut, bryła, elewacje, dach, wnętrze wyposażenie, instalacje)

Obiekt usytuowany jest w środkowo-zach. części wsi na wsch. od pałacu. Zbudowany z cegły, otynkowany; z krokwiowo-płatwiową więźbą dachową, z dachem łamanym polskim korpusu gł., 3-spadowym przybudówki wsch. i 2-spadowymi przybudówek w dachu-pokrytymi dachówką karpówką w koronkę; o drewnianej stolarce okiennej i drewnianych posadzkach. Założony na planie prostokąta, dwutraktowy z sienią na osi oraz z dwoma sieniami w trakcie północnym.

Bryłę tworzy jednokondygnacyjny/prostopadłościan korpusu z wysokim dachem/2 razy wyższym od korpusu/oraz dwukondygnacyjny prostopadłościan przybudówki z niskim dachem.

Wnętrze z kłatkami schodowymi, drewnianymi: jednobiegową w sieni na osi i dwubiegową we wsch. ścianie przybudówki.

Elewacja pd. 9-osiowa, symetryczna ze środkowym wejściem w profilowanym obramieniu prowadzącym do sieni/drzwi drewniane zdwojone, dwuskrzydłowe, płycinowe/i elewacja pd. 10-osiowa z dwoma wejściami z dostawionymi schodami, prowadzącymi do sieni-o oknach 2-skrzydłowych, 6-dzielnych ze ślaniem w 2/3 wys., skrzyniowe, w prostokątnych obramieniach i z gzymsami podokiennymi. W połaciach dachu-liczne wybudówki: jednoosiowe o oknach flankowanych pilastrami, 2-skrzydłowych, 6-dzielnych, skrzyniowych, ze stolarką okienną z żłobkowanymi pilastrami i z trójkątnymi szczytami, oraz 2-osiowe-o oknach/jak w korpusie/, o szczytach z otworami okiennymi o krzywoliniowych ościeżach. W kalenicy dachu 4 kominy.

Elewacja wsch. z przybudówką i jednym wejściem/el. pd. przybudówki z wejściem/w obramieniu ze zwornikiem/do sieni w I kondygnacji, w II z jednym oknem/typ okna korpusu-w obramieniu zwornik/; wsch. z jednym oknem w obu kondygnacjach//.

Elewacja zach. z jednym oknem/ten sam typ/.

Obiekt posiada instalację elektryczną i wod-kan..

14. Kubatura 1712 m ³	15. Powierzchnia użytkowa 428 m ²	16. Przeznaczenie pierwotne mieszkalne	17. Użytkowanie obecne mieszkalne
18. Prace budowlane i konserwatorskie, ich przebieg i dokumentacja		19. Stan zachowania (fundamenty, ściany zewnętrzne, ściany wewnętrzne, sklepienia, stropy, konstrukcje dachowe, pokrycie dachu, wyposażenie i instalacje) Dobry	
20. Najpilniejsze postulaty konserwatorskie			

21. Akta archiwalne (rodzaj akt, numer i miejsce przechowywania)

22. Bibliografia

P. Skubiszewski, Katalog zabytków sztuki powiatu Kościańskiego. Maszynopis. 1953r.

23. Źródła ikonograficzne i fotografie (rodzaj, miejsce przechowywania, sygnatury)

24. Uwagi różne

25. Wypełnił

mgr I. Folaron

mgr W. Panek

mgr T. Wujewski

26. Sprawdził

1. Miejscowość

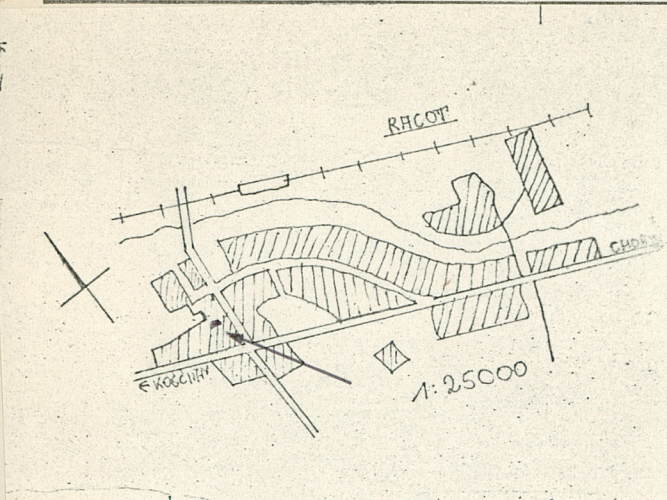
RACOT

2. Obiekt (nazwa jak w karcie)

Budynek mieszkalny, dawna ofi-
cyna

3. Zawartość wkładki (nazwa obiektu lub materiału uzupełniającego)

plan orientacyjny



Fot. 246. Oficyna pn., stan z 1943 r.

Wkładkę założył: I. Falarca, W. Panek, T. Wujewski
(imię, nazwisko, data)

Miejsce przechowywania negatywów: _____

Jedn. Wyd. Akcyd. Olsztyn zam. 1299/S/78
GSGraf. SP. Ostróda zam. 1849 a. 20000