

A B C D E F G H I J K L Ł M N O P R S T U V W X Y Z

Nr ⁴⁴⁰³ ~~1103~~ WIELKOPOLSKIE

1. Obiekt

DOM MIESZKALNY

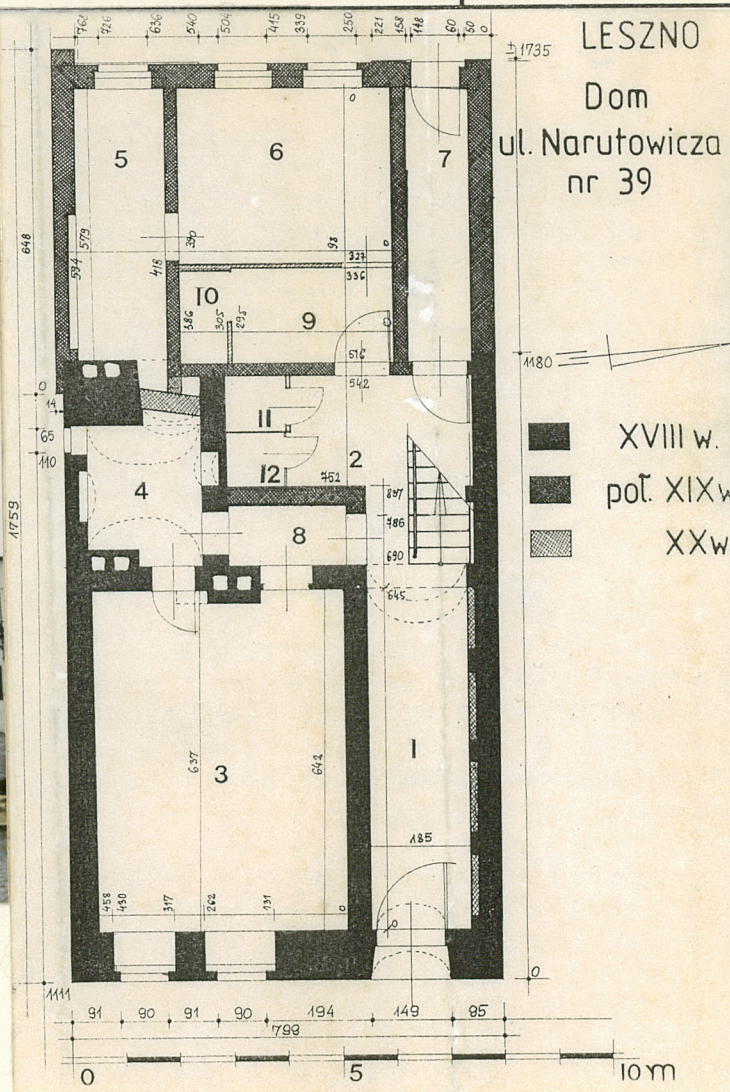
UL. NARUTOWICZA NR 39

2. Czas powstania
ok. poł. XVIII w.
ok. poł. XIX w.

3. Miejscowość

L E S Z N O

11. Zdjęcia, rzut, przekrój, sytuacja, orientacja



4. Adres
64-100 Leszno
ul. Narutowicza nr 39

nr hipoteczny

5. Przynależność administracyjna

województwo leszczyńskie

gmina pod. Leszno

6. Poprzednie nazwy miejscowości

LISSA

7. Przynależność administracyjna
przed 1 VI 1975

województwo poznańskie

powiat Leszno

8. Właściciel i jego adres

Urząd Miasta - Wydział Sp. Lokalowych

9. Użytkownik i jego adres

Miejski Zakład Budynków Komunalnych
ul. Dekana 10, 64-100 Leszno

10. Rejestr zabytków

Nr data

1. SYTUACJA.

Leszno, to miasto przy głównym trakcie komunikacyjnym z Wrocławia do Poznania. Ulica Gabriela Narutowicza to główna ulica wychodząca z północno-zachodniego narożnika Rynku w kierunku północnym. Dom mieszkalny ul. Narutowicza nr 39 stoi w odległości ok. 200 metrów od Rynku, w zachodniej pierzei ulicy, na narożniku z ulicą K. Marcinkowskiego, naprzeciwko dawnego założenia pałacowego Sułkowskich, ob. Pl. Kościuszki. Budynek stoi w zabudowie półzwartej, jest wolno stojący ustawiony szczytem do ul. Narutowicza, dłuższą elewacją południową przylega do ul. Marcinkowskiego.

2. MATERIAŁ.

Ściany - zewnętrzne, murowane zapewne z cegły ceramicznej, pełnej, wewnątrz i zewnątrz otynkowane. Ściany działowe w kondygnacji użytkowego poddasza są konstrukcji szachulcowej tzn. drewniana ryglówka wypełniona zapewne rusztem drewnianym i wylepiona gliną (tzw. peca = glina + części organiczne sieczka), od strony wewnątrz otynkowane, od strony poddaszy, z widoczną konstrukcją. Obie zachodnie ściany szczytowe są drewniane, oszalowane: ściana na połaci dachową jest od zewnątrz obita papą; druga ściana szczytowa w strefie użytkowego poddasza jest murowana, a w strefie poddasza strychowego drewniana, oszalowana. Stropy, sklepienia. Skrajne pomieszczenia południowe środkowego traktu - jedno na parterze, drugie na piętrze nakryte są oryginalnymi, ceglanyimi sklepieniami; każde z pomieszczeń nakryte jednym przeszłem sklepienia kolebkowego założonego na łuku koszowym. Pomieszczenia użytkowego poddasza nakryte są drewnianymi stropami belkowymi, od strony strychu z polepą glinianą; w jednym z pomieszczeń belki stropowe - o krawędziach sfazowanych i podkreślonych dodatkowymi żłobieniami; w drugim pomieszczeniu - belki o przekroju prostokątnym. Pułapy górne tychże stropów są z desek łączonych na tzw. nakładkę polską. W pomieszczeniach piętra stropy na pewno na belkach drewnianych z podsufitkami. Konstrukcję stropu nad parterem, można będzie określić dopiero po dokonaniu odkrywek; strop ten od dołu wykonany jest sufitem, pozornie płaskim, ale widać poprzeczny do budynku układ belek stropowych i płaszczyzny sufitu między belkami są lekko wklęsłe (w przednim trakcie), co może sugerować kapę pruską - ?, ale mogą to być też belki drewniane.

Więźba dachowa - z drewna ciosanego i tartego, prosta konstrukcja krokwiowo-jętkowa; jętki są zarazem belkami stropowymi użytkowego poddasza.

Pokrycie dachu - pierwotnie budynek pokryty był drewnianym gontem, obecnie kryty jest papą. Papa na południowej połaci położona jest na deskowaniu. Papa na północnej połaci (czy położona na deskowaniu - nie wiadomo-?), bo od strony poddasza widać stare pokrycie gontowe.

Schody - z chodnika w głębokim węgarze drzwi wejściowych dwa stopnie blokowe, każdy z jednego bloku granitowego. Wszystkie schody wewnętrzne są drewniane. Schody z parteru na piętro - ustawione w sieni, przyściennie, drewniane, jednobiegowe z zakrętem górnym (nowsze) - ich stopnie o profilowanych krawędziach i pełne podstopnice od strony ściany wpuszczone są w belkę policzkową, a od strony sieni nałożone są na schodkowe wycięcia w belce policzkowej, i od tej strony z drewnianą balustradą - ażurową, z cienkich tralek toczonych (po jednej tralce na każdym stopniu), na które nałożona jest profilowana drewniana poręcz, wpuszczona w dwa wyższe słupki grube, toczzone, z kulistymi zwieńczeniami na górze*. Od piętra do użytkowego poddasza - schody policzkowe, jednobiegowe z zakrętami dolnym i górnym, i z identyczną balustradą. Z użytkowego

Dom wybudowany został prawdopodobnie ok. poł. XVIII w. W opracowaniu dotyczącym zabudowy ul. Narutowicza Pani Fokšowicz oceniła, że jest to najstarszy budynek stojący w zabudowie przy tej ulicy.

Bryła budynku bez wyraźnych cech stylowych, ale wewnątrz są pozostałości barokowego wyposażenia: fragment balustrady schodów i szafka ścienna.

Właścicielem budynku w 1929 r. był Józef Płonczyński.

Ostatni właściciel: Płonczyńska Maria i Płonczyński Józef

Miejsce pobytu spadkobierców nie jest znane; dlatego budynek jest w przypusowym zarządzie Miejskiego Zakładu Budynków Komunalnych w Lesznie. Wydział Spraw Lokalowych i Wydział Architektury i Planowania Przestrzennego Urzędu Miasta Leszna wystąpiły w 1997 roku o rozbiórkę tego budynku.

* / Bieg schodów od parteru do piętra od dołu podbity jest podsufitką.

<p>14. Kubatura</p> <p>ok. 1270 m³</p>	<p>15. Powierzchnia użytkowa 305,19 m²</p> <p>powierzchnia zabudowy: 141 m²</p>	<p>16. Przeznaczenie pierwotne dom mieszkalny przypuszczalnie ze sklepem w parterze, ostatnio pięciorodzinny</p> <p>19. Stan zachowania (fundamenty, ściany zewnętrzne, ściany wewnętrzne, sklepienia, stropy, konstrukcje dachowe, pokrycie dachu, wyposażenie i instalacje)</p> <p>Stan zachowania ścian względnie dobry. Jedyne ściany parteru są silnie zawilgocone. Ogólnie ściany są o bardzo nierównej powierzchni, tynki są nierówne, spękane, stare i w niektórych płaszczyznach jeszcze gliniane zamiast wapiennych. Na elewacji południowej dłuższej założone były kilka lat temu próbnie szklane płytki w miejscu pęknięć ścian; jednak nie widać postępujących zmian w badanej ścianie. Budynek został wykwaterowany pod pretekstem, że grozi zawaleniem. Budynek ma wymurowane ponad dachem nowe kominy. Pokrycie dachu jest w zasadzie szczelne z wyjątkiem drobnych nieszczelności w opierzeniach blacharskich wokół kominów. W części pomieszczeń są okna pokedyncze. Zachowana jest oryginalna stolarka drzwiowa wewnętrzna i drzwi główne wejściowe. Budynek nie grozi zawaleniem.</p> <p>20. Najpilniejsze postulaty konserwatorskie</p> <p>Wpisać do rejestru zabytków. W trakcie adaptacji maksymalnie utrzymać starą, oryginalną stolarkę drzwiową, stropy, schody, wyposażenie) substancję budowlaną.</p>	<p>17. Użytkowanie obecne nie użytkowany</p>
	<p>18. Prace budowlane i konserwatorskie, ich przebieg i dokumentacja</p> <p>Ok. poł. XVIII w. - budowa domu dwutraktowego, z traktem tylnym znacznie węższym od przedniego.</p> <p>Ok. poł. XIX w. - rozbudowa domu o obecnie istniejący trakt tylny. Tenże tylny trakt został częściowo wybudowany na miejscu istniejącego wcześniej sklepionego pomieszczenia piwnicznego (fot.41,42). W trakcie tej przebudowy zmiana biegu schodów w kondygnacji parteru i częściowo wymiana balustrady na piętrze.</p> <p>Po 1945 roku - budowa nowych ścianek działowych w trakcie tylnym.</p> <p>W Archiwum Państwowym w Lesznie jest przechowywany projekt budowy chlewu na tejże posesji i przy tej okazji poza rzutem i elewacjami chlewu, jest również narysowany przez właściciela Józefa Płonczyńskiego, rzut parteru budynku i jego elewacja od strony ul. Marcinkowskiego. Dokumentacja prac remontowych i adaptacyjnych z czasów po 1945 r. nie jest znana.</p>		

21. Akta archiwalne (rodzaj akt, numer i miejsce przechowywania)

1. Pozwolenia na budowę i użytkowanie za l. 1899-1931
Archiwum Państwowe w Lesznie ,teczka nr 498

22. Biblioteka

23. Źródła ikonograficzne i fotografia (rodzaj, miejsce przechowywania, sygnatury)

24. Uwagi różne

25. Opracował

tekst.....Łucja Gajda, XII.1997 r.

imię, nazwisko, data, podpis

plany, rysunki.....Łucja Gajda, 15.XII.1997 r.

imię, nazwisko, data, podpis

zdjęcia fotogr.....Łucja Gajda, VII-XII 1997 r.

imię, nazwisko, data, podpis

miejsce przechowywania negatywów.....P502 LESZNO

KARTA PO WYPEŁNIENIU PODLEGA OCHRONIE NA PODSTAWIE PRZEPISÓW PRAWA AUTORSKIEGO

26. Adnotacje o inspekcjach, informacje o zmianach (daty, imiona i nazwiska wypełniających)

27. Załączniki

Wkładki nr: 1,2,3,4,5,6,7,8,9,10.

1. Miejscowość

L E S Z N O

2. Obiekt (nazwa jak w karcie)

DOM MIESZKALNY
UL. NARUTOWICZA 39

3. Zawartość wkładki (nazwa obiektu lub materiału uzupełniającego)

Fotografie

Fot. 2. Wnętrze sieni - klatka schodowa - schody z parteru na piętro i wyżej - zabiegowe i fragment balustrady z tralek toczonych.

Fot. 1. Wnętrze sieni - widok ogólny z traktu przedniego do środkowej części sieni, w której schody na piętro. Schody policzkowe, jednobiegowe, proste z zakrętem górnym, drewniane z drewnianą balustradą z cienkich tralek toczonych - XIX w.



Wkładkę założył: Eucja Gajda
Imię, nazwisko, data
24.VII.1997 r.

Miejsce przechowywania negatywów: Q502 LES2N0

Wzór ODZ 1973 r.



Fot.5. Wnętrze - sklepienie pomieszczenie
w środkowym traktcie na parterze.

Fot.3. Początek schodów w sieni na
parterze i fragment posadzki
ceglanej.



Fot.4. Wnętrze
pomiesz-
czenia
parteru -
trakt przed-
ni (frontowy)
- widok ogólny
na ścianę dzia-
łową i drzwi
do traktu środ-
kowego - prze-
wód kominowy
częściowo nad-
wieszony.

1. Miejscowość L E S Z N O	2. Obiekt (nazwa jak w karcie) DOM MIESZKALNY UL. NARUTOWICZA NR 39	3. Zawartość wkładki (nazwa obiektu lub materiału uzupełniającego) Fotografie
-------------------------------	---	--



Fot.7. Sklepienie kolebkowe założone na łuku koszowym nakrywające pomieszczenie środkowego traktu na piętrze.



Fot.6. Drzwi drewniane, ościeżnicowe, z opaskami, jednoskrzydłowe, ramowo-płycinowe, o typowo klasycystycznym podziale środkowymi ramiakami na cztery jednokowej wielkości płyciny; skrzydło zawieszone na dwóch zawiasach francuskich z toczonymi końcówkami; zamek skrzynkowy; - typowe dla tego budynku drzwi w kondygnacji piętra.

Wkładkę założył:
imię, nazwisko, data
Łucja Gajda, 24.VII.1997 r.
Miejsce przechowywania negatywów:PS02 LESZNO.....

WZŁ 33Z-1978 r.



Fot.8. Wnętrze pomieszczenia na piętrze w traktie przednim – widok na ścianę działową z drzwiami do traktu środkowego, z wnęką i z szafką ścienną.

Fot.10. Wnętrze pomieszczenia na piętrze drzwi w traktie przednim – ramowo-płycinowe, z opaskami, (XIX lub I ćw. XX w.).



Fot.9. Szafka ścienna, zamykana dwuskrzydłowymi drzwiczkami symetrycznymi konstrukcji deskowo-szpungowej, od zewnątrz opierzanymi w układ ramowo-płycinowy. Szafka otoczona skromnym obramowaniem drewnianym o formach barokowych. (XVIII w.).

1. Miejscowość L E S Z N O	2. Obiekt (nazwa jak w karcie) DOM MIESZKALNY UL. NARUTOWICZA NR 39	3. Zawartość wkładki (nazwa obiektu lub materiału uzupełniającego) Fotografie
-------------------------------	---	--



Fot. 11. Fragment oryginalnej barokowej balustrady wokół schodów zachowany nad schodami w kondygnacji poddasza - balustrada o płaskich tralkach wycinanych z szerokich desek (tralaki są tutaj odwrócone).

Fot. 12. Drzwi deskowo-szpungowe, zawieszone na kutyh zawiasach polskich (na hakach).



Wzór ODZ 1978 r.

Łucja Gajda,

Wkładkę założył: 24.VII.1997 r.
imię, nazwisko, data

Miejsce przechowywania negatywów: PSO2 LESZNO



Fot.13. Pomieszczenie w kondygnacji poddasza;
strop drewniany, belkowy; belki proste,
półap górny z szerokich desek łączonych
na tzw. nakładkę polską.



Fot.15. Strop
drewniany
belkowy; belki
o krawędziach
sfazowanych i
wzdłuż tych
krawędzi
linearne
żłobienia.

Fot.14. Drzwi ramowo-płycinowe
z gałką - XVIII w.



1. Miejscowość L E S Z N O	2. Obiekt (nazwa jak w karcie) DOM MIESZKALNY UL. NARUTOWICZA NR 39	3. Zawartość wkładki (nazwa obiektu lub materiału uzupełniającego) Fotografie
-------------------------------	---	--



Fot.16. Zawias tarczowy, kuty przy drzwiach ramowo-płycinowych, zamykających przestrzeń poddasza strychowego w bocznej części poddasza.

Fot.17. Drzwi w kondygnacji poddasza - ramowo-płycinowe zawieszone na dwóch zawiasach tarczowych, kutych, polskich, (na hakach).



Wkładkę założył: Łucja Gajda, 24.VII.1997 r.
imię, nazwisko, data

Miejsce przechowywania negatywów: QSO2 LESZNO

Wzór ODZ 1978 r.



Fot.18. Wnętrze poddasza strychoowego nad traktem przednim - widok w kierunku ściany szczytowej wschodniej; w północnej połaci dachowej zachowane jest oryginalne pokrycie z gontów.

Fot.19. Fragment przewodu kominowego w kondygnacji poddasza strychoowego (przyschodach).



Fot.20. Wnętrze poddasza strychoowego - nad traktem tylnym, czyli w zachodniej części budynku - widok na pokrycie z gontów zachowane w północnej połaci.

1. Miejscowość.....	L E S Z N O	4. Obiekt (nazwa jak w karcie)	5. Zawartość wkładki (nazwa materiału uzupełniającego)
2. Gmina.....	Leszno	DOM MIESZKALNY, UL. NARUTOWICZA NR 39	fotografie
3. Województwo.....	leszczyńskie		

Fot.21. Ściana działowa konstrukcji szachulcowej w kondygnacji użytkowego poddasza - drewniana konstrukcja ryglowa, wylepiona gliną z słomą i sieczką, czyli tzw. "pecą".



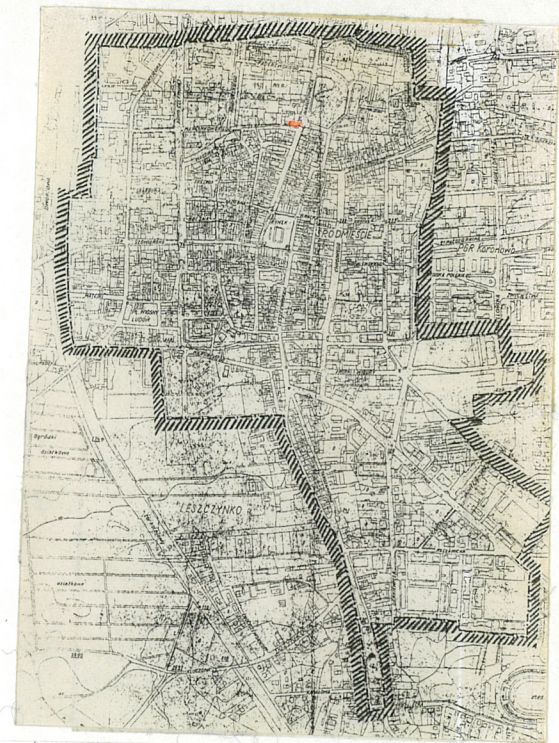
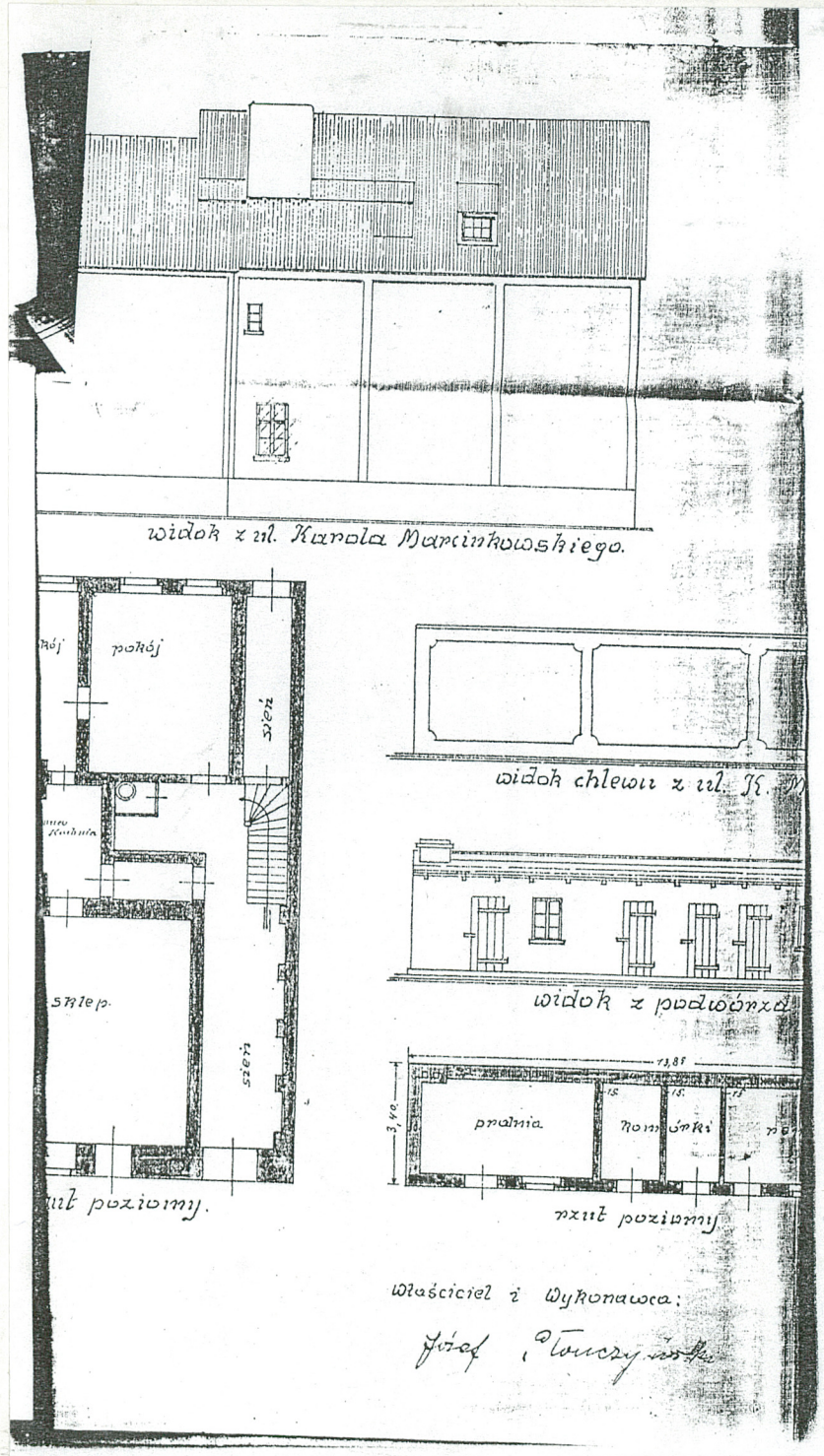
Łucja Gajda, 24.VII.1997 r.

Wkładkę założył:

(imię, nazwisko, data)

Miejsce przechowywania negatywów:

PSO2 LESZNO



1. Miejscowość.....	4. Obiekt (nazwa jak w karcie)	5. Zawartość wkładki (nazwa materiału uzupełniającego)
L E S Z N O	DOM MIESZKALNY, ul. NARUTOWICZA NR 39	c.d. opisu
2. Gmina.....		
Leszno		
3. Województwo.....		
leszczyńskie		

poddasza widoczny jest końcowy fragment balustrady inny - z prostych pionowych szczeblin i drugi fragment oryginalnej balustrady barokowej o tralkach szerokich, płaskich, powycinanych z desek. Z użytkowego poddasza na strych - schody, proste, jednobiegowe, drabiniaste.

Podłogi, posadzki. W sieni pierwotnie była posadzka ceglana - zachowany jest tylko jej fragment przy schodach, bo w pozostałej części sieni zalega nowsza warstwa cementowa. Posadzka ceglana zachowana jest w całym wąskim korytarzu w trakcie tylnym. W trakcie tylnym na parterze - na belkach drewnianych deski, nad tym cienka warstwa betonowa, na tym płyty grube i wykładziny. W pozostałych pomieszczeniach użytkowych - podłogi drewniane, deskowe, malowane olejno. Na poddaszach strychowych - polepy gliniane.

Otwory okienne - prawie wszystkie o wykroju prostokątów stojących, jedynie otwory okienne skrajnych poddaszy strychowym w elewacji tylnej mają kształt zbliżony do kwadratu, a otwór okienny w szczycie fasady (elewacji wschodniej) ma kształt prostokąta leżącego. Otwory okienne we wschodniej ścianie szczytowej od strony wnętrza umieszczone są we wnękach o prostych, poziomych nadprożach, a otwory okienne w elewacji tylnej (zachodniej) od strony wnętrza umieszczone są we wnękach zasklepionych od góry odcinkowo. Wszystkie otwory okienne wypełnione są oknami drewnianymi: 7/ podwójnymi, konstrukcji skrzynkowej - (wszystkie okna parteru) i 2/ pojedynczymi, krosnowymi (okna piętra i poddaszy strychowych); okna poddaszy użytkowych są skrzynkowe, ale zachowane bez skrzydeł wewnętrznych. Typowe dla tego budynku okno jest: ze ślaniem, dwupoziomowe, dwudzielne, czterokwaterowe, czteroskrzydłowe, o skrzydłach rozwieranych; w trakcie tylnym, nawet okna skrzynkowe mają skrzydła zarówno wewnętrzne jak i zewnętrzne zawieszone na zawiasach polskich, kątowych, na hakach. Okna parteru w elewacji frontowej - zapewne tu wtórnie zastosowane, bo mają górną krawędź w kształcie łuku odcinkowego, a są osadzone w otworach o prostych nadprożach. Okna w fasadzie (elewacji wschodniej) - mają z reguły skrzydła zawieszone na zawiasach francuskich (skrzynkowe na parterze i krosnowe na piętrze). W elewacji dłuższej południowej na parterze i piętrze (ale w jednej osi) dwa otwory okienne wtórne, o wykroju prostokątów stojących wypełnione oknami jednoskrzydłowymi. W elewacji dłuższej północnej - również dwa otwory okienne jeden o zaokrąglonych górnych krawędziach - wypełniony oknem kwadratowym i drugi o wykroju prostokąta leżącego wypełniony oknem krosnowym, pojedynczym, dwudzielnym, dwukwaterowym, dwuskrzydłowym.

Otwory drzwiowe. - Otwór drzwiowy w fasadzie - o nadprożu zasklepionym na kształt łuku koszowego, wypełniony jest nadświetlem i drzwiami; nadświetle o kształcie łuku odcinkowego jest drewniane, przeszkłone, od zewnątrz zabezpieczone starą kutą kratą stalową w kształcie dwóch przenikających się krzyży, nadświetle oddzielone jest od drzwi ślaniem w kształcie deski o profilowanej od zewnątrz krawędzi. Przeszklenie w nadświetlu jest krosnowe, pojedyncze, stałe. Podślamienna część otworu drzwiowego wypełniona jest oryginalnym skrzydłem drzwiowym, prostokątnym, konstrukcji deskowo-szpungowej, tępo przylegającym do ościeży; skrzydło drzwiowe - o dwóch szpungach, zawieszone na trzech stalowych zawiasach kutyh, poziomych, pasowych, długich, polskich, na hakach (każdy z zawiaców inny), zamykane na zamek skrzynkowy; od zewnątrz do skrzydła drzwiowego przybita jest prostokątna rama o wielkości jak skrzydło i na osi pionowy, wysoki, wydłużony element snycerski o kształcie pseudolilii sięgającej 3/4 wysokości skrzydła. Wszystkie pozostałe drzwi wewnętrzne i zewnętrzne (od pod-

Wkładkę założył: Lucja Gajda, 15.XII.1997 r.

Miejsce przechowywania negatywów: 2502 LESZNO

Wzór ODZ 1995



Fot.22. Pokój na poddaszu w trakcie tylnym - to "ugięcie" stropu z pewnością nie powstało samo, lecz było wykonane.



Fot.23. Pokój na poddaszu w trakcie tylnym - ściana z oknem, skrzynkowym, ale z pojedynczymi skrzydłami tylko zewnętrznymi, zawieszonymi na zawiasach kątowych, polskich, na hakach.

Fot.24. Wnętrze kondygnacji parteru - pokój w trakcie frontowym widok na ścianę z oknami odcinkowymi w prostokątnych wnękach.



Fot.25. Wnętrze traktu frontowego na poddaszu - widok na ścianę z oknami pojedynczymi, krosnowymi i fragment stropu.



1. Miejscowość.....	L E S Z N O	4. Obiekt (nazwa jak w karcie)	5. Zawartość wkładki (nazwa materiału uzupełniającego)
2. Gmina.....	Leszno	DOM MIESZKALNY, UL. NARUTOWICZA NR 39	fotografie
3. Województwo.....	leszczyńskie		



Fot.26. Otwór drzwiowy w fasadzie i drzwi główne wejściowe.



Fot.27. Wnętrze sieni - widok na drzwi wejściowe deskowo-szpungowe.



Fot.28. Wnętrze wąskiego korytarza prowadzącego na podwórze - posadzka ceglana.

Wkładkę założył: Łucja Gajda, 15.XII.1997 r.
(imię, nazwisko, data)

Miejsce przechowywania negatywów: 0802 LESZNO



Fot.29. Wnętrze sklepionego pomieszczenia na parterze
widok na ścianę tarczową wschodnią, przy której
przewód kominowy nieregularnie zwężający się ku
górze.

Fot.31. Wnętrze sklepionego pomieszczenia na parterze
→ widok na zamurowany otwór drzwiowy w
ścianie tarczowej zachodniej i szafkę ścienną
w ścianie północnej.

Fot.30. Wnętrze sklepio-
nego pomieszcze-
nia na parterze
→ widok na szaf-
kę ścienną w
ścianie północ-
nej i otwór
okienny.



1. Miejscowość.....	L E S Z N O	4. Obiekt (nazwa jak w karcie)	5. Zawartość wkładki (nazwa materiału uzupełniającego)
2. Gmina.....	Leszno	DOM MIESZKALNY, UL. NARUTOWICZA NR 39	fotografie
3. Województwo.....	leszczyńskie		



Fot.32. Okno w kondygnacji parteru w trakcie tylnym - podwójne, skrzynkowe, o skrzydłach zawieszonych na zawiasach kątowych,



Fot.33. Kondygnacja użytkowego poddasza - końcowy fragment schodów - słupek, prosta balustrada i okno klatki schodowej.



Fot.34. Kondygnacja poddasza boczny strych i widoczna konstrukcja ścian - szachulcowam

Wkładkę założył: Łucja Gajda, 1997 r.
(imię, nazwisko, data)

Miejsce przechowywania negatywów: 9802 LESZNO



Fot.35. Wnętrze poddasza strychowego – widok z traktu frontowego w kierunku zachodnim – oszalowanie starego szczytu i w głębi jest niższy strych w części od podwórza.

Fot.36. Widok ogólny bryły od strony północno-zachodniej – dłuższa elewacja północna i górna cz. elewacji szczytowej zachodniej.



Fot.37. Fragment elewacji dłuższej północnej – otwory okienne.

Fot.38. Bryła tylnego traktu budynku (od strony południowo-zachodniej) – niższa od części frontowej, zapewne dobudowana później.



1. Miejscowość..... L E S Z N O
2. Gmina..... Leszno
3. Województwo..... leszczyńskie

4. Obiekt (nazwa jak w karcie)

DOM MIESZKALNY,
UL. NARUTOWICZA NR 39

5. Zawartość wkładki (nazwa materiału uzupełniającego)

Fotografie.



Fot.40. Elewacja tylna - szczytowa zachodnia - widok ogólny.

Fot.39. Elewacja dłuższa południowa - widok ogólny.



Fot.41. Fragment elewacji tylnej (od podwórza) ślad po dawnej sklepionej piwnicy pierwotnie przylegającej do starego budynku forntowego, nad którą dokonano rozbudowy budynku, (trakt tylny).

Wkładkę założył:

(imię, nazwisko, data)

Łucja Gajda, 1997 r.

9802 LESZNO

Miejsce przechowywania negatywów:



Fot.42. Wykop w pomieszczeniu narożnym południowym w takcie tylnym → widać, że piwnica była sklepiona, nad tym drewniana belka z podłogą i warstwą betonową.



Fot.43. Wnętrze parteru - pomieszczenie skrajne od południa w trakcie tylnym (gdzie jest odkryta piwnica) - widok na ścianę wschodnią, w której połowa zamurowanego otworu drzwiowego prowadzącego do pomieszczenia sklepionego (druga strony tego otworu drzwiowego widoczna jest na fotografii nr 31).

Fot.44. Elewacja główna - szczytowa wschodnia. zdjęcie na obwolucie karty.

1. Miejscowość.....L E S Z N O.....	4. Obiekt (nazwa jak w karcie) DOM MIESZKALNY, UL. NARUTOWICZA NR 39	5. Zawartość wkładki (nazwa materiału uzupełniającego) dokończenie opisu
2. Gmina.....Leszno.....		
3. Województwo.....łeszczyńskie.....		

(od podwórza) o kształcie prostokątów stojących i jeden otwór wtórny od góry z łukiem zbliżonym do półpełnego. Otwory drzwiowe, wypełnione są drzwiami drewnianymi, ościeżnicowymi, jednoskrzydłowymi; tylko na parterze część drzwi z metalowymi ościeżnicami; wszystkie drzwi wewnętrzne w kondygnacji piętra i poddasza - z drewnianymi ościeżnicami i profilowanymi opaskami wokół ościeżnic. Skrzydła drzwiowe o konstrukcji: ramowo-płycinowej bądź deskowo-szpungowej. Drzwi ramowo-łycinowe o różnych podziałach na płyciny: $\frac{1}{4}$ typowo klasycystyczne z krzyżem dzielącym skrzydło na 4 jednakowej wielkości płyciny o kształcie prostokątów stojących; $\frac{2}{4}$ również klasycystyczne podzielone ramiakiem poziomym na dwa jednakowej wielkości pola; $\frac{3}{4}$ nowsze drzwi o czterech płycinach, z których górna i dolna to prostokąty leżące, a dwie środkowe mają kształt prostokątów stojących.

3. RZUT.

Dom szczytowy - wąskofrontowy, wzniesiony na planie czworokątnym, z płytkim pseudoryzalitem w dłuższej elewacji południowej (bocznej). Wewnątrz pomieszczenia w układzie trójtaktowym, z sienią wzdłuż dłuższej ściany północnej. W trakcie frontowym sień wąska; w trakcie środkowym sień szeroka, a w trakcie tylnym zredukowana do wąskiego korytarza. Najgłębszym jest trakt frontowy. Ogółem do budynku istnieją dwa wejścia, oba w elewacjach szczytowych, przy północnych narożnikach budynku: wejście główne w elewacji wschodniej i wejście z podwórza w elewacji zachodniej. Pierwotnie zapewne istniała amfilada przejść. Obecnie trakt tylny na parterze jest oddzielony od traktu środkowego, łączącego się z traktem wschodnim (frontowym).

4. BRYŁA.

Piętrowa, niepodpiwniczona, z użytkowym poddaszem mieszkalnym i strychem, nakryta stromym dachem dwuspadowym, symetrycznym, ale nad tylnym traktem bryły dach o niżej posadowionej kalenicy, z połaciami o nieznacznie mniejszym kącie spadku. Użytkowe poddasze i strych mieszczą się w stromym dachu dwuspadowym.

5. ELEWACJE.

Otynkowane, pierwotnie z otworami okiennymi tylko w ścianach szczytowych. Elewacje dłuższe były pierwotnie ślepe, obecnie w południowej są dwa okna w jednej osi, oba doświetlają pomieszczenia południowe w trakcie środkowym. W elewacji południowej - niższa zachodnia część budynku jest niby wysunięta w płaski pseudoryzalit. Dobudowa tylnego traktu budynku jest widoczna również w elewacji dłuższej północnej - zaznaczona nieznacznym cofnięciem kondygnacji piętra traktu zachodniego. W elewacji północnej jeden kwadratowy otwór okienny o zaokrąglonych narożnikach i drugi otwór okienny jako facjata wypiętrzona z wyższej połaci dachowej przy zachodnim szczycie części wyższej. Elewacja tylna (zachodnia) - piętrowa, zamknięta od góry trójkątnym szczytem, który w części pod wierzchołkiem jest drewniany, z jednym otworem okiennym na osi, niżej w strefie użytkowego poddasza i w kondygnacji piętra - trzy, równomiernie rozmieszczone osie otworów okiennych, z tą różnicą, że w kondygnacji poddasza skrajne otwory okienne są małe - flankują większy otwór okienny na osi szczytu. W elewacji tej jedynie kondygnacja parteru ma swobodniejszy układ otworów: od północy drzwi i dalej 3 otwory okienne, środkowe umieszczone bliżej siebie, ponadto widoczne ślady po zamurowanych otworach drzwiowych. Fasada (elewacja wschodnia) - łącznie czterokondygnacyjna, tzn. piętrowa, zamknięta od góry wysokim trójkątnym szczytem, w którym otwory rozmieszczone w dwóch strefach. Elewacja niby symetryczna, w kondygnacji

Wkładkę założył:Łucja Gajda, 1997 r.
(imie, nazwisko, data)

Miejsce przechowywania negatywów:9502 LESZNO.....

piętra o czterech równomiernie rozmieszczonych otworach okiennych; w kondygnacji parteru o dwóch otworach okiennych w części południowej i z otworem drzwiowym w części północnej. W dolnej strefie szczytu dwa otwory okienne umieszczone blisko siebie zsunięte z osi w kierunku południowym; w górnej strefie, pod wierzchołkiem szczytu niski szeroki otwór okienny prawie dotykający połaci dachowych.

6. WNĘTRZE.

Wejście z chodnika prowadzi przez drzwi umieszczone w głębokiej wnęce do sieni zlokalizowanej w północnej części budynku. Sień wzdłuż północnej dłuższej ściany budynku podlega podziałowi na poszczególne trakty, jej część wschodnia /1/ o szerokości 185 cm, dawniej była od strony północnej z szerokimi blendami, od strony zachodniej jest szeroko otwarta na obecną przestrzeń klatki schodowej /2/, od której oddzielona jest tylko nadwieszonym łukiem koszowym w miejscu ściany między traktami wschodnim i środkowym. Klatka schodowa /2/ pierwotnie prawdopodobnie zajmowała przestrzeń /2/, /11/, /12/ i prawdopodobnie /8/, miała schody zabiegowe; tylko fragment tej osiemnastowiecznej, barokowej balustrady zachował się w kondygnacji użytkowego poddasza (fot.11). Prawdopodobnie ok. poł. XIX w. podczas rozbudowy budynku o trakt tylny (zachodni) zmieniono również schody od parteru do piętra na proste jedenobiegowe z zakrętem górnym, z balustradą z cienkich tralek toczonych. Nie wiadomo kiedy powstał korytarzyk /8/. Z dawnego układu przestrzennego budynku zachowane jest duże pomieszczenie /3/ na parterze w trakcie frontowym, nakryte płaskim sufitem, z charakterystycznym kominem częściowo nadwieszonym (fot.4) i sklepienie pomieszczenie kuchni w trakcie środkowym przy ścianie południowej (fot.5), z dużym nieregularnie przebiegającym przewodem kominowym (fot.29) i trzema szafkami ściennymi - blendami (fot.30,31). Nad tym pomieszczeniem na piętrze znajduje się wnętrze kuchni o identycznym sklepieniu (fot.7). W trakcie frontowym na piętrze znajdują się dwa pomieszczenia, o podobnej wielkości, każde z o dwóch oknach; w pomieszczeniu południowo-wschodnim, w zachodniej ścianie zachowane są dwie szafki ścienne, jedna otwarta, w kształcie blendy (fot.8) i druga zamknięta drzwiczkami deskowo-szpungowymi i otoczona obramowaniem drewnianym o formach barokowych (fot.9). W dobudowanym ok. poł. XIX w. trakcie tylnym budynku, czyli od strony zachodniej: ma parterze - trzy pomieszczenia, z tych, pomieszczenie /5/ przy ścianie południowej jest węższe, a najszerszym pomieszczeniem było środkowe /6/, z którego później wydzielono jeszcze dwa mniejsze /9/ i /10/, a przy ścianie północnej jest wąski korytarz /7/ na przedłużeniu sieni /1/ i klatki schodowej /2/. W trakcie tylnym na piętrze pomieszczenia o zróżnicowanej szerokości i z dodatkowymi drewnianymi przepierzeniami w dużym pomieszczeniu o dwóch oknach. W kondygnacji użytkowego poddasza w trakcie środkowym są trzy pomieszczenia: korytarzyk środkowy, z jednej strony oddzielony drewnianą ścianą od klatki schodowej (fot.33), a z drugiej strony z wydzielonym małym strychem, w którym jest szeroki przewód kominowy (fot.19) i schody na strych. W traktach zarówno przednim, jak i tylnym, w części środkowej jest jedno pomieszczenie, nakryte stropem belkowym, pomieszczenie w trakcie frontowym (fot.25) - o dwóch oknach i pomieszczenie w trakcie tylnym (fot.23) z jednym otworem okiennym. Po obu stronach każdego z tych dwu pomieszczeń znajdują się boczne małe strychy pod ukośnymi połaciami dachu, z których tylko do jednego wiodą drzwi wprost z klatki schodowej (fot.16, 21), a do innych drzwi z pomieszczeń przyległych (fot.34).

7. WYPOSAŻENIE.

Schody drewniane, z drewnianą balustradą z XIX w. i z fragmentem z XVIII w. Stolarka drzwiowa wewnętrzna ramowo-płycinowa i deskowo-szpungowa na różnych zawiasach pasowych, tyrczowych, francuskich. Stropy belkowe w kondygnacji użytkowego poddasza. Barokowa szafka ścienna na piętrze. Oryginalne drzwi wejściowe deskowo-szpungowe z dekoracją snycerską od zewnątrz. Dwa sklepienie pomieszczenia.

8. INSTALACJE. Obecnie brak. Dawniej były: elektryczna, gazowa, wodna i kanalizacyjna, ogrzewanie piecowe.