

OŚRODEK DOKUMENTACJI  
ZABYTKÓW W WARSZAWIE  
Karta Ewidencyjna Zabytków  
Architektury i Budownictwa

A	B	C	D	E	F	G	H	I	J	K	L	Ł	M	N	O	P	R	S	T	U	V	W	X	Y	Z	Nr	WIELKOPOLSKIE
---	---	---	---	---	---	---	---	---	---	---	---	---	---	---	---	---	---	---	---	---	---	---	---	---	---	----	---------------

1. Obiekt

DOM MIESZKALNY

2. Czas powstania

KONIEC XVIII  
WIEKU

3. Miejscowość

LESZNO



4. Adres

Ul. Narutowicza 8

64-100 Leszno

nr działki

nr hipoteki

5. Przynależność administracyjna

województwo Wielkopolskie  
powiat leszczyński

6. Poprzednie nazwy miejscowości

Lissa

7. Przynależność administracyjna  
przed 1. I 1999

województwo leszczyński

8. Właściciel i jego adres

Miejski Zarząd Budynków  
Mieszkalnych  
Ul. Dekana 10  
64-100 Leszno

9. Użytkownik i jego adres

lokatorzy:  
sklep obuwniczy.

10. Rejestr zabytków

Nr  
461/865/A  
Data  
7.X.1970



2. plan orientacyjny



12. Autorzy, historia obiektu, określenie stylu

Leszno, wzmiankowane w 1393, w 1547 uzyskało prawa miejskie na prawie magdeburskim. Od końca XIV w. do 1738 własność Leszczyńskich, w latach 1738–1833 należało do Sułkowskich, od 1793 w granicach Prus. Od 1918 w obrębie państwa polskiego. W latach 1656, 1707, 1767 i 1790 Leszno przeżyło wielkie pożary, a po ostatnim długo nie mogło się podnieść. Pruski kwestionariusz tzw. Indaganda odnotowuje wówczas 456 spalonych budynków na 367 całych.

W 1628–56 następuje rozkwit gospodarczy i terytorialny miasta w związku z napływem innowierców. Leszno staje się głównym europejskim ośrodkiem Jednoty czeskiej, wielkopolskim centrum gmin żydowskiej i luterskiej.

Dom mieszkalny Narutowicza 8 stoi na terenie byłej dzielnicy żydowskiej, mieszczącej się w północnej części miasta, pomiędzy ulicami Narutowicza, (dawniej Kościańską lub Grunowską, 1884–1920 zwaną Kaiser Friedrichstrasse, w czasach pruskich i w 1939–45 Kostenerstrasse. Obecna nazwa od 1936 roku), Wałową, Grodzką i Łaziebną. Nad dzielnicą dominowała synagoga. Jak w całej Wielkopolsce Żydzi mogli budować tylko na terenie getta i dopiero władze pruskie zniósły to ograniczenie. W 1626 Żydzi posiadali zaledwie 28 na ogólną liczbę 596 domów. Zestawienie nieruchomości w Lesznie pochodzące z XVIII w. podaje ówczesny sposób zabudowywania parceli: budynek frontowy określany jako "Wohnhaus" lub "Wohngebäude", oficyna (Seitenflügel), dom tylny (Hintergebäude). Wzmiankowane w spisie domy mieszkalne były budynkami skromnymi, parterowymi, czasem piętrowymi, nakryte wysokimi dachami kryjącymi użytkowe poddasze najczęściej ustawione szczytem do ulicy, zdarzało się też ustawienie kalenicowe.

c.d. wkładka 1

13. Opis (sytuacja, materiał i konstrukcja, rzut, bryła, elewacje, dach, wnętrze, wyposażenie, instalacje)

## SYTUACJA:

Dom mieszkalny Narutowicza 8 stoi w północnej części miasta, na terenie byłej dzielnicy żydowskiej. Frontem (strona zachodnia budynku) skierowany do ulicy Narutowicza. Teren posesji od wschodu i od północy przylega do sąsiednich posesji, od południa do ulicy Aptekarskiej, odgraniczony od niej ceglany otynkowanym murem z bramą wjazdową, prowadzącą na wyłożone betonowymi sześciokątnymi płytami podwórze. W podwórzu od północy stoją niskie budynki gospodarcze, od północnego wschodu jednokondygnacyjny budynek, w którym mieści się obecnie hurtownia obuwia tekstylnego.

## MATERIAŁ, KONSTRUKCJA, TECHNIKA.

**Fundamenty** ceglane **Ściany zewnętrzne i wewnętrzne** z cegły palonej, otynkowane. Ściana drugiej kondygnacji domu tylnego w części północno-wschodniej szachulcowa. Ścianka działowa pomiędzy wnętrzami mieszkalnymi poddasza a strychem drewniane. **Wieżba dachowa** w domu mieszkalnym płatwiowa. Płatwie podparte stolcami. W oficynie północnej i południowej krokwiowa. **Stropy** w sieni sklepienie kolebkowe; w południowej części domu sklepienia odcinkowe. W mieszkaniach stropy belkowe z podsufitką. **Dachy** na domem frontowym naczółkowy, kryty dachówką. Nad południowym i północnym skrzydłem domu tylnego dachy dwuspadowe, kryte papą. Daszki nad murem grodzącym północnym skrzydłem domu tylnego dachy dwuspadowe, kryte papą. **Posadzki i podłogi Parter** w sieni płytki betonowe nasączone farbą, o żłobkowanej fakturze. Podłoga w pozostałej części budynku betonowa, przykryta wykładzinami. **Piętro** w mieszkaniach i na poddaszu podłogi deskowe. **Stopnie** zewnętrzne betonowe. Schody wewnętrzne drewniane, kręte, balustrada z tralek wsparta na ozdobnych słupach: słup dolny zwężający się ku górze, z bazą, trzonem z kanelurami, górą spiętymi dwoma wałkami, nakryty toczoną głowicą. Słup środkowy, spinający stopnie, ozdobiony kanelurami, zakończony górą ciekawie ozdobionym pasem: od północy ornamenty kwiatowe, od południa głęboko wyżłobone muszle. Góra powierzchnia słupa gładka od północy, od południa ozdobiona falami. Wieńczy ją wazon płomienisty ozdobiony na brzuścu kratką regencyjną, akantem, guzami. Trzeci słup gładki, zakończony w części dolnej, zwisającej nad stopniami, rozetą. **Balustrada balkonu** drewniana. **Drzwi** wszystkie zawiasy czopowe. **Kondygnacja dolna Drzwi wejściowe do sieni od strony ulicy** ościeżnicowe, dwuskrzydłowe, opierane deskami; **do sklepu** obuwniczego metalowe, szklone, z nadświetlem; oboje drzwi bez wartości zabytkowej. **Do sieni od podwórza** ościeżnicowe, dołem ramowo-płycinowe, ze szklonym nadświetlem, o wartości zabytkowej. **Drzwi wewnętrzne w północnej ścianie sieni:** zachodnie (z sieni do mieszkania) w ościeżynie pełnej, podwójne, ramowo-płycinowe, o wartości zabytkowej. Wschodnie do mieszkania jednopłycinowe bez wartości zabytkowej. **W południowej ścianie sieni** zachodnie (do komórki) kute z żelaza, zamknięte łukiem odcinkowym. Wschodnie do magazynu sklepu obuwniczego podwójne, w ościeżynie pełnej: zewnętrzne w dolnej części zniszczone, uzupełnione sklejką, górą ramowo-płycinowe; wewnętrzne ramowo-płycinowe, oboje drzwi o wartości zabytkowej. **Kondygnacja druga Drzwi wejściowe do korytarza łączącego dwa mieszkania:** ościeżnicowe, dwuskrzydłowe, dołem ramowo-płycinowe, górą szklone wielopodziałowo. Drzwi do mieszkania w zachodniej części domu: dwuskrzydłowe, dołem ramowo-płycinowe, górą uzupełnione sklejką, nadświetle uzupełnione sklejką, klamka ozdobna z tarczką. Drzwi w mieszkaniu zachodnim do trzech wewnątrz w ościeżynie pełnej, ramowo-płycinowe. Drzwi do mieszkania południowego i do pokoju we wschodniej części

c.d. wkładka 1



14. Kubatura  1629 m <sup>3</sup>	15. Powierzchnia użytkowa  353 m <sup>2</sup>	16. Przeznaczenie pierwotne  dom mieszkalny	17. Użytkowanie obecne dom mieszkalny z mieszkaniami lokatorskimi oraz sklep obuwniczy.
18. Prace budowlane i konserwatorskie, ich przebieg i dokumentacja W 1992 zaadaptowano pomieszczenia w południowej części domu na sklep obuwniczy: wnętrza wymalowano, naprawiono podłogi, pokryto je wykładziną pcv. Zaadaptowano parterowy budynek w podwórzu na hurtownię. W 1997, po wyprowadzeniu się jednego z lokatorów z mieszkania na II kondygnacji oficyny południowej, dokonano podziału mieszkania: izbę południowo wschodnią w oficynie południowej wcielono do mieszkania lokatorów zajmujących pozostałą część oficyny i jeden pokój w domu mieszkalnym. W części wschodniej oficyny północnej powstało mieszkanie jednoizbowe. W 1998 roku z funduszy Miejskiego Zarządu Budynków Mieszkalnych dach nad domem mieszkalnym pokryto nową dachówką. Dachy oficyn pokryto na nowo papą. Wymieniono rynny. Założono instalację poprawiającą cyrkulację powietrza w domu. Wyremontowano pomieszczenia gospodarcze w podwórzu.		19. Stan zachowania (fundamenty, ściany zewnętrzne, ściany wewnętrzne, sklepienia, stropy, konstrukcje dachowe, pokrycie dachu, wyposażenie i instalacje)  Fundamenty i ściany w stanie dobrym. Stropy domu mieszkalnego, oficyn w stanie dobrym. Konstrukcja dachów i ich pokrycie w stanie dobrym. Instalacje w stanie dobrym.	
20. Najpilniejsze postulaty konserwatorskie Naprawa muru grodzącego posesję od ul. Aptekarskiej: położenie na nowo obluzowanych dachówek daszku na murze. Wymalowanie wszystkich elewacji.			



21. Akta archiwalne (rodzaj akt, numer i miejsce przechowywania)

Akta Budowlane miasta Leszna 2331

24. Uwagi różne

25. Opracowała

tekst mgr Joanna Bryl, 2002

*yBryl*

plany mgr Joanna Bryl, 2002

*yBryl*

zdjęcia fotogr. mgr Joanna Bryl, 2002

*yBryl*

miejsce przechowywania negatywów

Państwowe Służby Ochrony Zabytków w Poznaniu.  
Delegatura w Lesznie

*Karta po wypełnieniu podlega ochronie na  
podstawie przepisów prawa autorskiego*

22. Bibliografia

1. E. Kręglewska – Foksowicz – *Materiały historyczne do zabudowy dawnej dzielnicy żydowskiej*, WKZ Leszno, Poznań 1982.
2. E. Kręglewska – Foksowicz – *Sztuka Leszna*, Poznań, 1982.
3. E. Kręglewska Foksowicz – *Studium zabudowy ulicy Gabriela Narutowicza w Lesznie*, WKZ 1947/I
4. A. Brauswetter *Das Bauformenbuch*, Leipzig 1898.
5. *Katalog zabytków sztuki w Polsce*, tom 5, zeszyt 12, Warszawa 1975.

26. Adnotacje o inspekcjach, informacje o zmianach (data, nazwisko wypełniającego)

23. Źródła ikonograficzne i fotografie (rodzaj, miejsca przechowywania, sygnatury)

27. Załączniki

Wkładka nr 1, 2, 3, 4, 5. 6



# WKŁADKA NR 1 DO KARTY EWIDENCYJNEJ ZABYTKÓW ARCHITEKTURY I BUDOWNICTWA

1. Miejscowość <b>Leszno</b>	2. Obiekt (nazwa jak w karcie) <b>Dom mieszkalny przy ul. Narutowicza 8</b>	3. Zawartość wkładki (nazwa obiektu lub materiału uzupełniającego) <b>opis c.d., spis ilustracji</b>
---------------------------------	--	---

## c.d. historia

Z pożaru w 1767 r. ocalał tylko jeden dom żydowski. Domy w dzielnicy żydowskiej po pożarze odbudowano na starych fundamentach. Dom mieszkalny (Wohnhaus) Narutowicza 8 zachował się zapewne od czasu odbudowy Leszna po pożarze w 1767 roku. Do 1929 budynek miał numer 17, potem 8. W Aktach Budowlanych Leszna najwcześniejsze zachowane dokumenty dotyczące budynku pochodzą z 7 lipca 1880: właścicielka nieruchomości wdowa Auguste Grade otrzymała zezwolenie na powiększenie sklepu i wykonanie oka wystawowego oraz drzwi w północno zachodniej części domu mieszkalnego, Autorem projektu przebudowy był Wittig. Poza tym wykonał dla niej projekt nowej wozowni w dwukondygnacyjnym budynku pełniącym prawdopodobnie rolę domu tylnego w północno wschodniej części podwórza (w miejscu, gdzie obecnie znajduje się parterowa hurtownia). Dom mieszkalny Narutowicza 8 skanalizowano w 1914. Na dokumencie w sprawie założenia wodociągu i kanalizacji podpisali się jako właściciele Anna Klofs oraz kupiec Ranhut. Pismo z 29 lipca 1924 z prośbą o pozwolenie na zburzenie prawego „skrzydełka” posesji znajdującego się w bardzo złym stanie, niezamieszkałego, ujawnia nowego właściciela Stanisława Koniecznego. Zezwolił na to architekt i budowniczy miejski Kleznowski. Później zachowana w aktach korespondencja dotyczy przebudów i remontów dokonywanych w byłej wozowni Auguste Grade. W marcu 1929 Maria Poślednik, zamieszkała przy ulicy Świętokrzyskiej skierowała do magistratu pismo w sprawie budowy komina w należącym do niej piętrowym warsztacie rzeźnickim w podwórzu Narutowicza 8 (znajdującym się w miejscu wozowni Auguste Grade), przy którym prowadziła też sklep. Nowy właściciel tego warsztatu Józef Krupka, zamieszkały w Lesznie przy Nowym Rynku 12 nadbudował nad warsztatem kolejne piętro, tworząc nowe mieszkanie o kubaturze 66m<sup>3</sup>: podwyższył mur szczytowy, odnowił mur zachodni od strony korytarza, założył nowy strop, wstawił piec i wbudował dwa okna oraz nową ścianę środkową. Nieczynny od września 1929 roku warsztat i skład rzeźnicki zamienił na mieszkanie. 20.IX.1930 otrzymał zezwolenie na dobudowanie do istniejącego spichlerza nowego pomieszczenia i schodów, przez co z dawnego spichlerza stworzył na I i II piętrze po jednym mieszkaniu o nowej sieni, kuchni i pokoju, w którym ustawiono nowe piec i ułożono nową podłogę. Na parterze pod kuchnią znajdowała się nowa wozownia. Kubatura dobudowanej kuchni wynosiła 69m<sup>3</sup>. Budowlę oddano do użytku 24.09.1932. Nie zachowały się szczegółowe plany powyższych zmian jak również budowlę.

Według informacji [redacted] właścicielem domu mieszkalnego Narutowicza 8 przed 1939 był Żyd Rosenkranz. W latach 1939-45 południowe pomieszczenia pierwszej kondygnacji budynku były używane przez niemieckiego użytkownika posesji jako magazyny zbożowe. Po 1945 mieszkanie północne w pierwszej kondygnacji przeznaczone było dla pracownika Gminnej Spółdzielni. Około połowy lat 50-tych wprowadził się do tego mieszkania [redacted] krawiec i kuśnier, który wykorzystywał pomieszczenie frontowe zaopatrzone wówczas jeszcze w okno wystawowe jako pracownię krawiecką i sklep. Po zlikwidowaniu działalności w 1990 zamurował okno wystawowe i włączył pomieszczenie sklepu do mieszkania. W części południowej domu w pierwszej kondygnacji prowadzono po 1945 działalność gospodarczą: początkowo mieścił się tutaj sklep z artykułami metalowymi, potem biuro turystyczne. Od dziesięciu lat znajduje się tutaj sklep obuwniczy.

Dom mieszkalny Narutowicza 8 jest zespołem niepodpiwniczonych budynków, rozbudowanych w głąb podwórza od ustawionego kalenicowo do ulicy Narutowicza domu frontowego, dwukondygnacyjnego, z użytkowym poddaszem i z przelotową sienią, nakrytego dachem naczółkowym. Od północnego i południowego wschodu przylegają do niego dwie dwukondygnacyjne oficyny nakryte dachami dwuspadowymi.

## c.d opis

Okna domu w ościeżnicy pełnej, ramowo płycinowe. Wszystkie drzwi o wartości zabytkowej. Poddasze drzwi z mieszkania na poddasze płycinowe, bez wartości zabytkowej. W całym budynku bez wartości zabytkowej. W pierwszej kondygnacji północno wschodniej części domu tylnego, w drugiej kondygnacji fasady i południowej elewacji domu tylnego drewniane, skrzynkowe, krzyż właściwy z przechodzącym śłemeniem. W pierwszej kondygnacji fasady okno północne krosnowe, trójdzielne. Okno południowe metalowe, jednodelne, z nadśłemeniem. W drugiej kondygnacji elewacji wschodniej drewniane, ościeżnicowo-krosnowe, sześciopodziałowe. W kondygnacji poddasza w elewacji południowej dwa okna jednodelne flankowane przez dwa jednodelne okienka strychowe. W elewacji północnej dwa okna strychowe. dwudzielne, w szczeblinkach pojedynczych. Okno połaciowe w zachodniej połaci dachu budynku frontowego. W klatce schodowej z II kondygnacji na poddasze domu mieszkalnego okno krosnowe,



czterodzielne.

**RZUT** we wschodniej części nieregularny. Południowe skrzydło nieznacznie wysunięte przed północne w głąb podwórza, zamknięte prostokątnie, jednotraktowe. Północne od strony zachodniej jednotraktowe, od wschodu dwutraktowe, wcinające się od południowego wschodu wąskim prostokątem w sień. Trakt południowo wschodni tej oficyny nieznacznie wysunięty przed trakt północno wschodni, z oknem usytuowanym w ukośnej ścianie, biegnącej do ściany szczytowej zamkniętego prostokątnie traktu północno wschodniego. Dwa wejścia w fasadzie. Południowe prowadzi do pomieszczeń sklepu obuwniczego, na planie prostokąta, północne do przelotowej sieni, również na planie prostokąta, pośrodku której znajdują się schody na drugą kondygnację. W elewacji wschodniej wejście do sieni z podwórza. Podwórze na planie nieregularnego wielokąta, zamknięte od północy ciągiem budynków gospodarczych na planie rombu, o układzie jednotraktowym, od północnego wschodu budynkiem na planie rombu (obecnie hurtownia). Od południowego wschodu wcinają się w nie prostokątem podwórze sąsiedniej posesji, zamknięte murem. Pomiędzy nim a hurtownią kawałek podwórza należącego do domu Narutowicza 8, położonego na wyższym poziomie od pozostałej części podwórza, do którego prowadzi dwa stopnie.

**BRYŁA** Budynek frontowy (tzw. dom mieszkalny) prostopadłościenny, dwukondygnacyjny, z użytkowym poddaszem, nakryty dachem naczółkowym. Przylega do niego od południowego wschodu dwukondygnacyjna oficyna nakryta dachem dwuspadowym o łagodnie opadających połaciach. Dwie kondygnacje tej oficyny nieznacznie wyższe od dwóch kondygnacji domu mieszkalnego. Oficyna północno wschodnia dwukondygnacyjna, niższa nakryta takim samym dachem z dużym okapem z drewnianymi wspornikami nad balkonem. Od wschodu zamknięta w I kondygnacji ukośną ścianą z oknem, cofnięta nieco od północnego wschodu. Nad uskokiem w II kondygnacji balkon. Podwórze zamknięte od północy prostopadłościennym parterowym skrzydłem nakrytym dachem pulpitowym, z pomieszczeniami gospodarczymi należącymi do mieszkańców. Przylega do niego od północnego wschodu parterowy budynek obecnej hurtowni, nakryty dachem pulpitowym.

**ELEWACJE** wszystkie elewacje bez podziałów. Frontowa pięcioosiowa. W dolnej kondygnacji wejście główne do sieni budynku w środkowej osi. W północnej części fasady poszerzone okno mieszkania, w południowej duże okno wystawowe z wejściem do sklepu. Okna w II kondygnacji z gzymsami podokiennymi. Fasada zwieńczona gzymsem koronującym. Elewacja południowa domu mieszkalnego czteroosiowa. W II kondygnacji dwa zamurowane okna. Poddasze oddzielone od korpusu gzymsem. **Oficyna południowa** Wszystkie elewacje obiega gzyms koronujący. Elewacja południowa trzyosiowa. Elewacja wschodnia górą gładka, dołem do 1/3 wysokości widoczny ślad po dobudówce. W elewacji północnej jedno okno w I kondygnacji. **Oficyna północna** Elewacja wschodnia w dolnej kondygnacji trójosiowa, od południa wejście do sieni, okno środkowej osi umieszczone w ukośnej ścianie. Kondygnacja górna z muru szachulcowego, z jednym dużym oknem nad wejściem do sieni, z balkonem ozdobionym górą drewnianym ażurem. Elewacja północna całej posesji przesłonięta w dolnej kondygnacji zabudowaniami Narutowicza 10, gładka w partii oficyny północnej, z jednym oknem w drugiej kondygnacji i dwoma oknami strychowymi w szczycie domu mieszkalnego.

**WNĘTRZA I kondygnacja** wejście południowe w fasadzie prowadzi do sklepu obuwniczego przekrytego sklepieniem kolebkowym z lunetami, oświetlonego tylko oknem wystawowym. Ze sklepu przejście do dużej izby, z trzema oknami, nakrytej podobnym sklepieniem. W jej północno wschodnim rogu wydzielono niewielkie pomieszczenie sanitarne. W północnej ścianie tej izby podwójne drzwi prowadzące do sieni. Wejście północne w fasadzie prowadzi do przelotowej sieni, od wschodu przewężonej. Pośrodku sieni schody wiodące na II kondygnację i poddasze. Pod schodami komórka. W północnej ścianie sieni dwoje drzwi: zachodnie i wschodnie prowadzące do trzyizbowego mieszkania. Zachodnie do dużej izby od frontu, z niej przejście do dwóch małych izb. Wszystkie izby w układzie amfiladowym. Wschodnie drzwi prowadzą do kuchni, z której na prawo wejście do łazienki o ukośnej ścianie szczytowej, na wprost przejście do izb. Na **II kondygnacji** korytarz, z którego wejścia do trzech mieszkań. W domu mieszkalnym od północnego zachodu dwuizbowe. Południowo zachodnia izba domu mieszkalnego należy do mieszkania, którego pozostałe dwie izby usytuowane są na II kondygnacji oficyny południowej. Po wschodniej stronie II kondygnacji jednopokojowe mieszkanie z balkonem. Na poddaszu jeden pokój należący do mieszkania północno zachodniego.

**WYPOSAŻENIE Drzwi** z sieni do mieszkania północnego w I kondygnacji, w sieni z kutego żelaza, we wschodnim pomieszczeniu sklepu do sieni, z klatki schodowej na drugą kondygnację, do mieszkania na II kondygnacji domu mieszkalnego, klatka schodowa, tralki, słupy, ażurowa górna ścianka balkonu o wartości zabytkowej.

**INSTALACJE** Wodociągowa, gazowa, elektryczna.

#### SPIS ILUSTRACJI

1. widok ogólny
2. plan orientacyjny
3. plan sytuacyjny
4. rzut

5. 7.IV.1880 – Wittig: projekt remontu fasady i powiększenia sklepu w mieszkaniu północnym I kondygnacji
6. 7. IV.1880 – Wittig: projekt nowej wozowni w podwórzu posesji A. Grade: A - widok ogólny, B – przekrój, C – plan wozowni, D – plan przyziemia.



# WKŁADKA NR 2 DO KARTY EWIDENCYJNEJ ZABYTKÓW ARCHITEKTURY I BUDOWNICTWA

1. Miejscowość <b>Leszno</b>	2. Obiekt (nazwa jak w karcie) <b>Dom mieszkalny przy ul. Narutowicza 8</b>	3. Zawartość wkładki (nazwa obiektu lub materiału uzupełniającego) <b>spis ilustracji    ilustracje</b>
---------------------------------	--	--

- |  |  |   |
|--|--|---|
| <ul style="list-style-type: none"> <li>14. elewacja wschodnia oficyny południowej</li> <li>15. połączenie oficyny południowej i północnej</li> <li>16. elewacja północna domu mieszkalnego od ul. Narutowicza</li> <li>17. elewacja północna od podwórza</li> <li>18. elewacja wschodnia oficyny północnej</li> <li>19. balkon</li> <li>20. płatew i stolec więźby dachowej domu mieszkalnego</li> </ul> | <ul style="list-style-type: none"> <li>7. plan sytuacyjny z marca 1929: budowa nowego komina w rzeźni</li> <li>8. plan sytuacyjny z 27.IX.1929.</li> <li>9. brama wjazdowa od ulicy Aptekarskiej</li> <li>10. widok z podwórza na bramę wjazdową</li> <li>11. elewacja południowa od ul. Narutowicza</li> <li>12. elewacja południowa od ul. Aptekarskiej</li> <li>13. połączenie domu mieszkalnego i oficyny południowej</li> </ul> | <ul style="list-style-type: none"> <li>21. krokwie więźby dachowej domu mieszkalnego</li> <li>22. komin na poddaszu</li> <li>23. sklepienie kolebkowe w sieni</li> <li>24. klatka schodowa w domu mieszkalnym</li> <li>25. 2 i 3 słup balustrady</li> <li>26. wazon płomienisty na słupie drugim</li> </ul> |
|--|--|---|

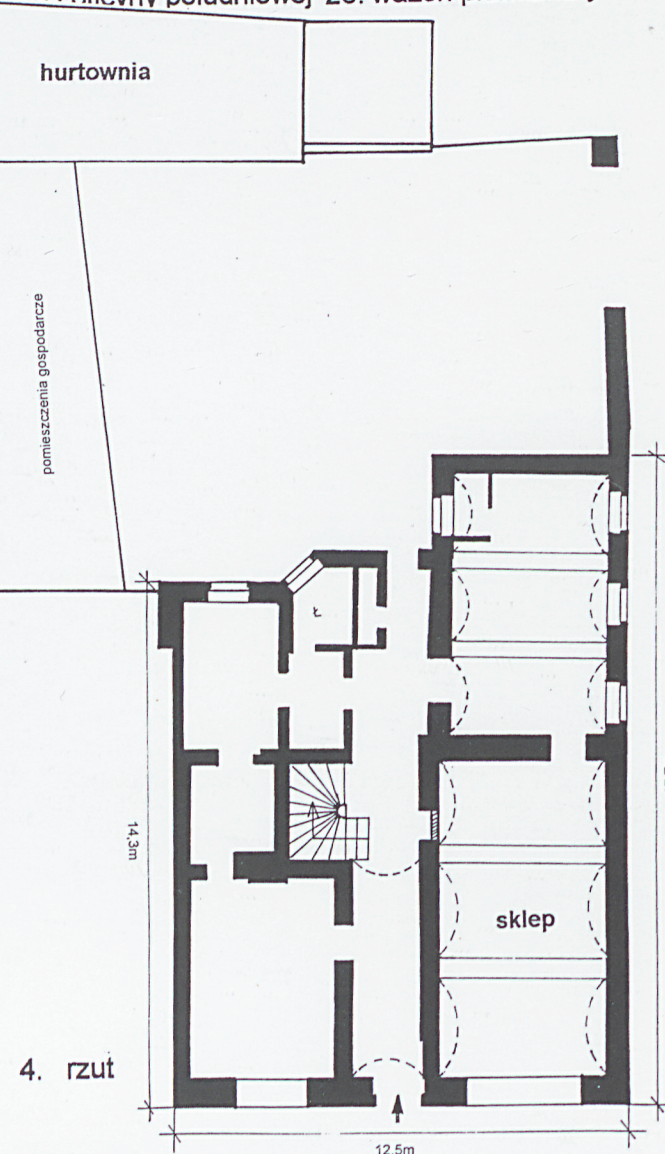
- 27. rozeta zdobiąca słup trzeci
- 28. drzwi z podwórza do sieni
- 29. drzwi z kutego żelaza w sieni na II kondygnacji
- 30. drzwi z klatki do mieszkań na II kondygnacji
- 31. drzwi z korytarza do mieszkania północnego na II kondygnacji domu mieszkalnego



3. plan sytuacyjny

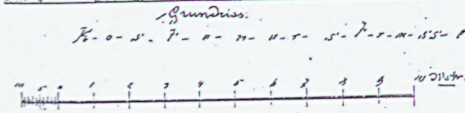
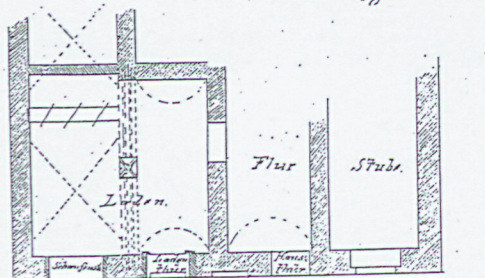
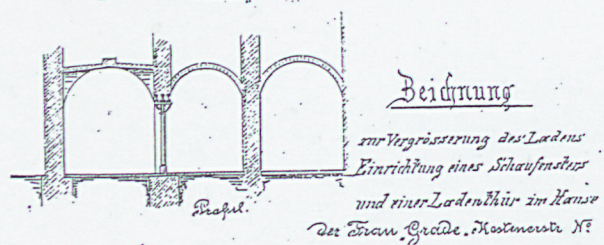
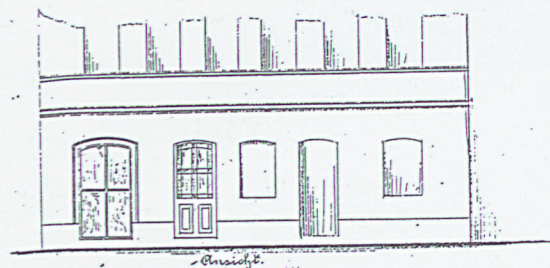
Narutowicza

skala 1:500



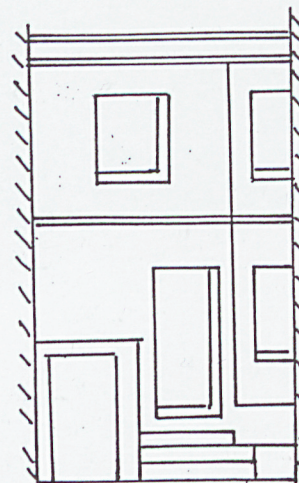
4. rzut



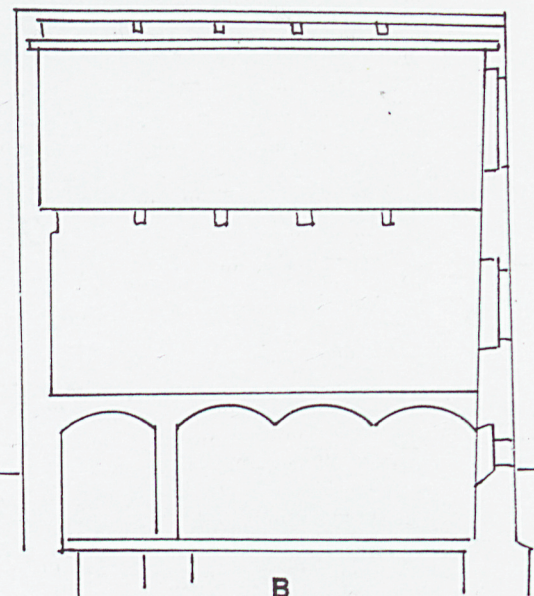


Wittig

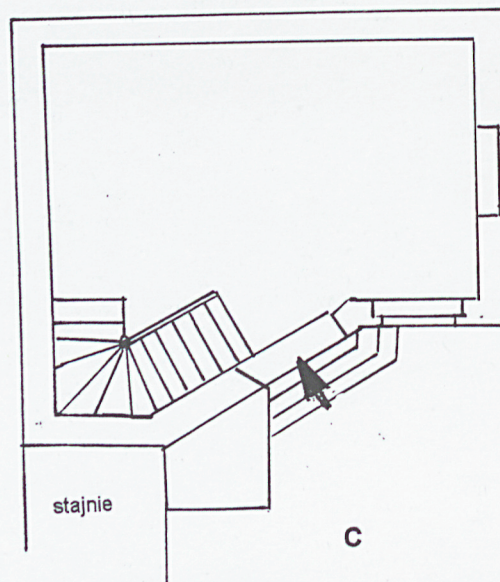
5. 7.IV.1880 – Wittig: projekt remontu fasady i powiększenia sklepu w mieszkaniu północnym I kondygnacji.



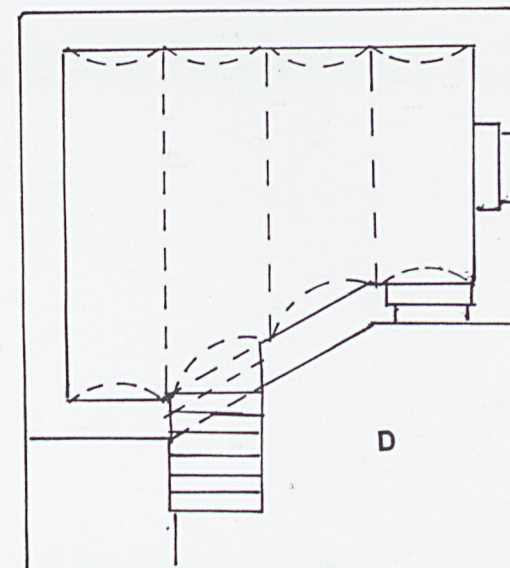
A



B



C



D

6. 7. IV.1880 – Wittig: projekt nowej wozowni w podwórzu posesji A. Grade:  
A - widok ogólny, B – przekrój, C – plan wozowni, D – plan przyziemia.



# WKŁADKA NR 3 DO KARTY EWIDENCYJNEJ ZABYTKÓW ARCHITEKTURY I BUDOWNICTWA

1. Miejscowość

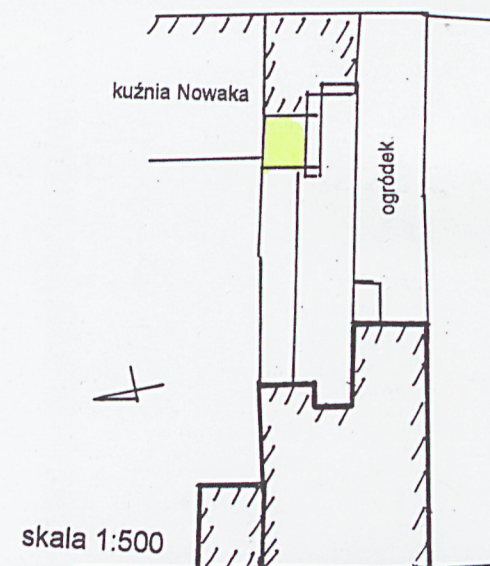
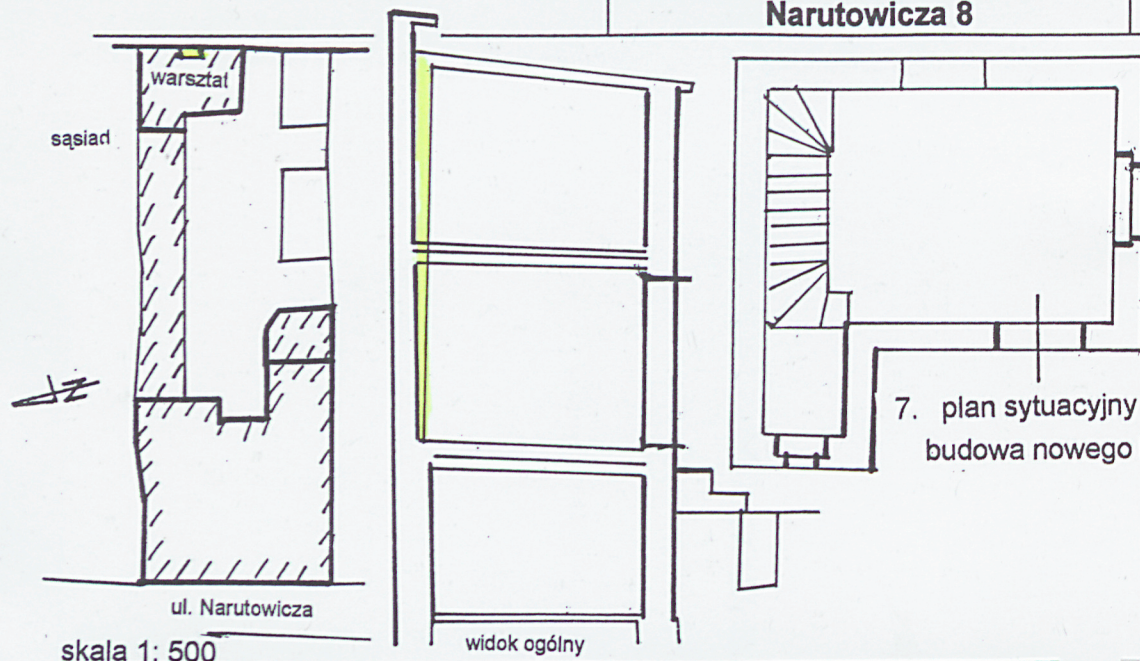
Leszno

2. Obiekt (nazwa jak w karcie)

Dom mieszkalny przy ul.  
Narutowicza 8

3. Zawartość wkładki (nazwa obiektu lub materiału uzupełniającego)

ilustracje



skala 1: 500

widok ogólny

skala 1:500

8. plan sytuacyjny z 27.IX.1929.



9. brama wjazdowa od ulicy Aptekarskiej



10. widok z podwórza na bramę wjazdową

Wkładkę założyła Joanna Bryl





11. elewacja południowa od ul. Narutowicza



12. elewacja południowa od ul. Aptekarskiej



13. połączenie domu mieszkalnego i oficyny południowej



# WKŁADKA NR 4 DO KARTY EWIDENCYJNEJ ZABYTKÓW ARCHITEKTURY I BUDOWNICTWA

1. Miejscowość <b>Leszno</b>	2. Obiekt (nazwa jak w karcie) <b>Dom mieszkalny przy ul. Narutowicza 8</b>	3. Zawartość wkładki (nazwa obiektu lub materiału uzupełniającego) <b>ilustracje</b>
---------------------------------	--	---



14. elewacja wschodnia oficyny południowej



15. połączenie oficyny południowej i północnej



16. elewacja północna domu mieszkalnego  
od ul. Narutowicza





17. elewacja północna od podwórza



18. elewacja wschodnia oficyny północnej



19. balkon



# WKŁADKA NR 5 DO KARTY EWIDENCYJNEJ ZABYTEKÓW ARCHITEKTURY I BUDOWNICTWA

1. Miejscowość

Leszno

2. Obiekt (nazwa jak w karcie)

Dom mieszkalny przy ul.  
Narutowicza 8

3. Zawartość wkładki (nazwa obiektu lub materiału uzupełniającego)

ilustracje



20. płatew i stolec więźby dachowej domu mieszkalnego



21. krokwie więźby dachowej domu mieszkalnego



22. komin na poddaszu





23. sklepienie kolebkowe w sieni



24. klatka schodowa w domu mieszkalnym



25. 2 i 3 słup balustrady

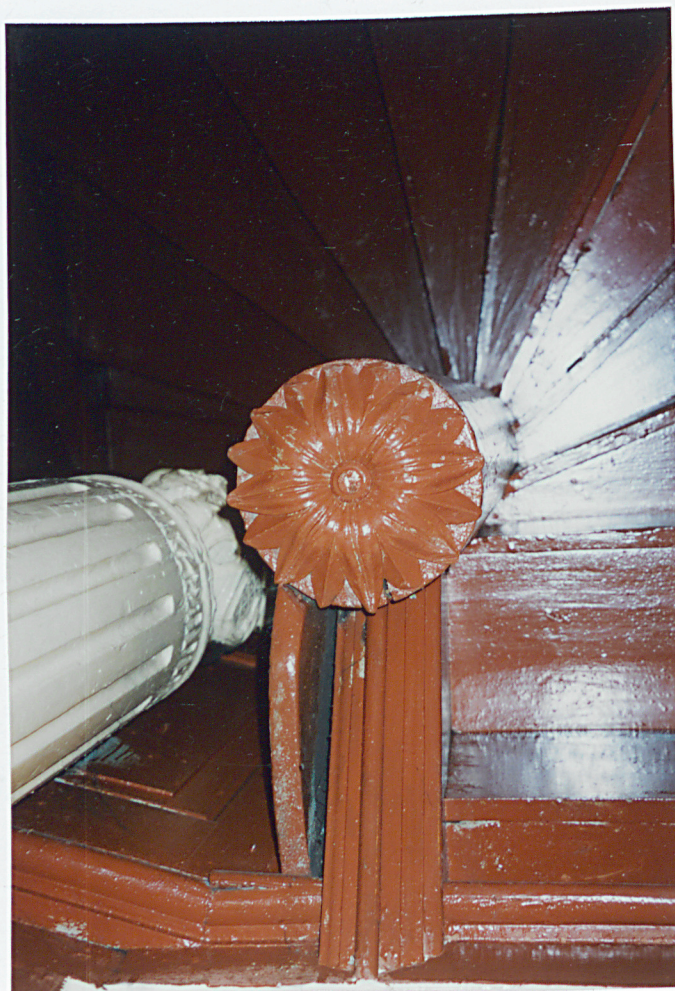


**WKŁADKA NR 6 DO KARTY EWIDENCYJNEJ ZABYTKÓW ARCHITEKTURY I BUDOWNICTWA**

1. Miejscowość <b>Leszno</b>	2. Obiekt (nazwa jak w karcie) <b>Dom mieszkalny przy ul. Narutowicza 8</b>	3. Zawartość wkładki (nazwa obiektu lub materiału uzupełniającego) <b>ilustracje</b>
---------------------------------	--	---



26. wazon płomienisty na słupie drugim



27. rozeta zdobiąca słup trzeci



28. drzwi z podwórza do sieni





29. drzwi z kutego żelaza w sieni



30. drzwi z klatki do mieszkań na II kondygnacji



31. drzwi z korytarza do mieszkania północnego na II kondygnacji domu mieszkalnego