

1. Obiekt

OBORA "5", STELMACHARNIA

432/4

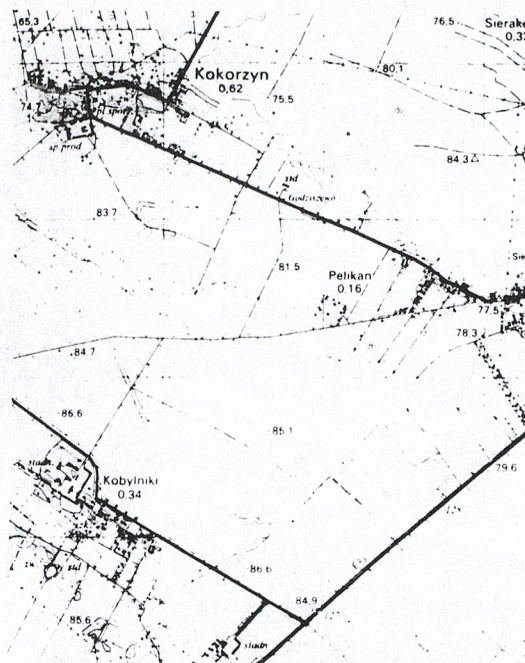
2. Czas powstania

ok. 1870

3. Miejscowość

K O B Y L N I K I

11. Zdjęcia, plan sytuacji



4. Adres

Kobylniki

nr hipoteczny

5. Przynależność administracyjna

województwo leszczyńskie
pow. kosciański
gmina Koscian

6. Poprzednie nazwy miejscowości

Kobelnik Rosdorf

7. Przynależność administracyjna
przed 1.VI.1975 r.

województwo poznańskie
powiat Kościan

8. Właściciel i jego adres

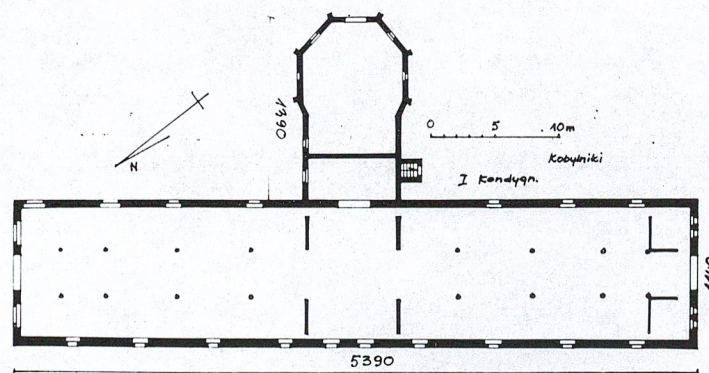
Państwowa Stadnina Koni w
Racocie-Gospodarstwo Kobylniki

9. Użytkownik i jego adres

Gospodarstwo Kobylniki

10. Rejestr zabytków

Nr data



autor zdjęć Marek Przybyła
data wykonania X. 1986 r.
miejsce przechowywania negatywów

12. Autorzy, historia obiektu, określenia stylu.

13. Opis (sytuacja, materiał i konstrukcja, rzut, bryła, elewacje, dach, wnętrze, wyposażenie, instalacje)

Budynek oznaczony na planie sytuacyjnym nr "5" usytuowany jest na środku południowej części dziedzica folwarcznego z ryzalitem skierowanym w kierunku wschodnim. Równolegle do niego usytuowana jest obora "3", znajdująca się na wschód od niego; na południe rozciąga się stajnia ustawiona prostopadle do naszego obiektu.

Budynek murowany z cegły, na podmurówce prawdopodobnie z ociosanego kamienia polnego, otynkowany poza ryzalitem. Ryzalit ma watek cegieł kowadełkowy. Budynek zasadniczy ma wymieniony strop-obecny żelbetonowy na metalowych filarach, konstrukcja dachu metalowa. Dach ryzalitu konstrukcji drewnianej więźba krokwiowo-jętkowa. Poszycie dachu kryte eternitem, kalenica ocynkowaną blachą. Posadzki cementowe. W ota dwuskrzydłowe, drewniane, deskowe. Okna pojedyncze, 6-polowe.. Wywietrzniki w ścianie z rur ceramicznych. Przypory kryte dachówką karpiówką. Schody metalowe, jednobiegowe, zewnętrzne z metalową barierą. Okiennice dwuskrzydłowe, drewniane, deskowe. Budynek wzniesiony na planie wydłużonego prostokąta o wymiarach 53,90 x 11,40 m. Wnętrze jednoprzestrzenne z podziałem na przęsła /11/. Trzy ciągi komunikacyjne wzdłuż osi budynku. Od strony wschodniej przylega ryzalit na planie niepełnego oktagonu, połączony wewnętrznym przejściem z oborą; łącznik ma rzut prostokąta.

Budynek niepodpiwniczony, dwukondygnacyjny, kryty dwuspadowym dachem. Pierwotnie był to budynek jednokondygnacyjny kryty dwuspadowym dachem, ślad pierwotnej wysokości widoczny na ścianie szczytowej od północy. Ryzalit ma również podniesiony dach od strony wschodniej - widoczne na murze ślady przebudowy. Przypory na każdym z narożników. Ryzalit jest częściowo podpiwniczony przy szyciu ze ścianą budynku zasadniczego od strony południowej.

Elewacja zachodnia-10-osiowa na parterze, 3-osiowa na poddaszu. Otwory okienne zamknięte łukiem odcinkowym. Do pierwszych od północy drzwi na poddaszu prowadzą zewnętrzne metalowe schody z metalową poręczą, jednobiegowe. Nad oknami parteru otwory wywietrznikowe.

Elewacja południowa - na parterze 3-osiowa, z wrotami na osi symetrii i flankującymi po bokach otworami okiennymi zakrytymi okiennicami dwuskrzydłowymi, drewnianymi, deskowanymi. W szczycie otwór drzwiowy. Drzwi na parterze przebudowane, pierwotne były zamknięte łukiem.

Elewacja północna- na parterze 5-osiowa z drzwiami na osi- w szczycie otwór drzwiowy do wyrzucania paszy. Okienka parteru zdwojone, połączone wspólnym parapetem tj w oborze nr "3".

Elewacja wschodnia-7 osiowa z ryzalitem. Po środku przylega nietynkowany ryzalit kryty osobnym dwuspadowym dachem./od strony północnej ryzalit otynkowano/. Wzniesiony jest on na rzucie prostokąta o pięciobocznym zamknięciu od wschodu. Do każdego naroża przylega przypora, obecnie w części wschodniej wbiegająca na podwyższony w tym miejscu mur w postaci lizeny. Pierwotnie pod dachem biegł fryz ceglany - konsolkowy? - widocz-

14. Kubatura 1.804 m ³	15. Powierzchnia użytkowa 573 m ²	16. Przeznaczenie pierwotne obora, stelmacharnia	17. Użytkowanie obecne obora dla byków zarodowych
18. Prace budowlane i konserwatorskie, ich przebieg i dokumentacja W latach 70-tych budynek został, gruntownie przebudowany. Wymieniono stropy i pierwotne drewniane zastąpiono żelbetonowymi. Podniesiono ściany boczne tworząc poddasze i podwyższając budynek.		19. Stan zachowania (fundamenty, ściany zewnętrzne, ściany wewnętrzne, sklepienia, stropy, konstrukcje dachowe, pokrycie dachu, wyposażenie i instalacje)	
20. Najpilniejsze postulaty konserwatorskie			

21. Akta archiwalne (rodzaj akt, numer i miejsce przechowywania)

22. Bibliografia

23. Źródła ikonograficzne i fotografie (rodzaj, miejsce przechowywania, sygnatury)

24. Uwagi różne

25. Wypełnił

Marek Przybyła

.....
imię i nazwisko

data 1.12.1986 r.
.....

26. Sprawdził

.....
imię i nazwisko

data

1. Miejscowość

K O B Y L N I K I

2. Obiekt (nazwa jak w karcie)

OBORA "5"

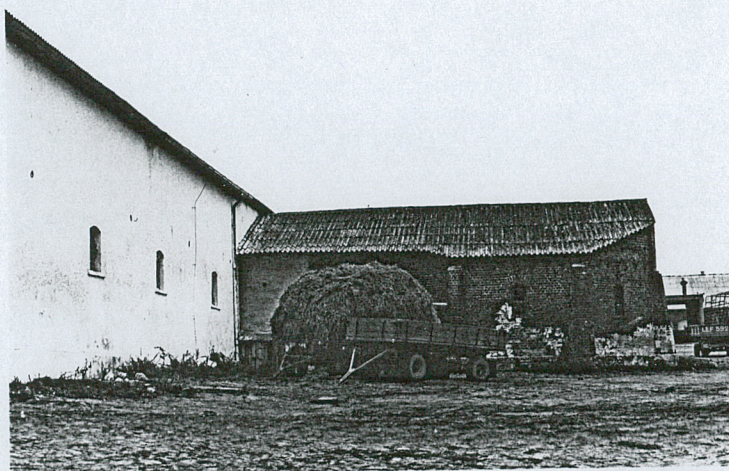
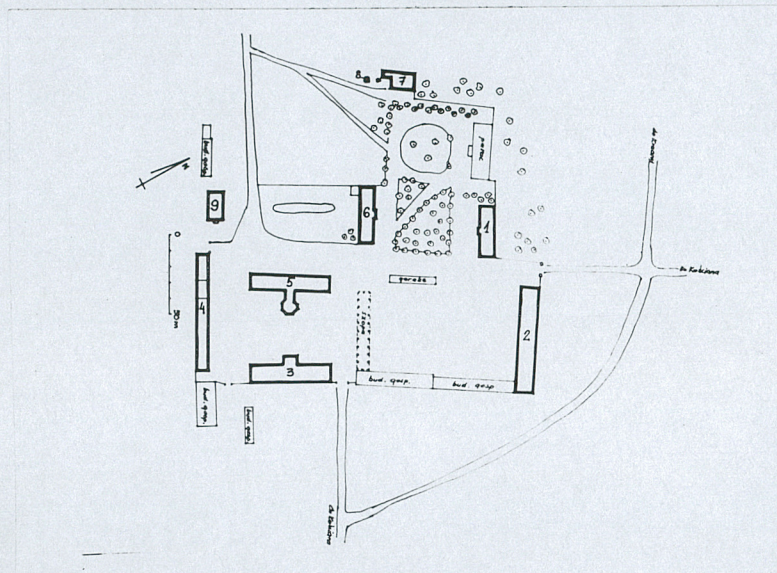
3. Zawartość wkładki (nazwa obiektu lub materiału uzupełniającego)

Opis, zdjęcia

ny na murze od strony południowej i wschodniej. Czy budynek obory posiadał taką samą dekorację. Jeżeli nie, to sugerowało by, że ryzalit powstał później pod koniec XIX wieku, gdy zdobienie budynków gospodarczych było powszechnie stosowane.

Wnętrza - część ryzalitu od strony zachodniej integralnie związana z budynkiem głównym, pełniła zapewne funkcje magazynów lub cieleśnika. Część wschodnia bez połączenia z budynkiem wewnętrznym przejściem, a z wyjściem przez szerokie wrota na zewnątrz pełniła funkcje stelmacharni, może warsztatu lub kuźni. Mówi się również że pomieszczenie to było przeznaczone do krycia zwierząt.

Budynek posiada instalacje elektryczną, wodną.



Wkładkę założył: Marek Frzybyła, 1.12.1986 r.

(imię, nazwisko, data)

Miejsce przechowywania negatywów:

1. Miejscowość

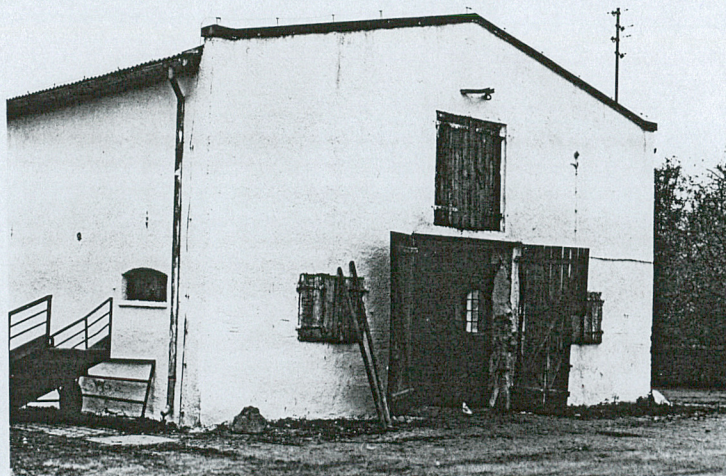
K O B Y L N I K I

2. Obiekt (nazwa jak w karcie)

OBORA "5"

3. Zawartość wkładki nazwa obiektu lub materiału uzupełniającego)

Zdjęcia



Wkładkę założył: M. Przybyła 12.1986 r.

(imię, nazwisko, data)

Miejsce przechowywania negatywów:

PZGK 6 - 68209/86 - 5000 zlec. 3419/Wyd. Akcyd. P-ń