

1. Obiekt

Dom mieszkalny, oficyna dworska

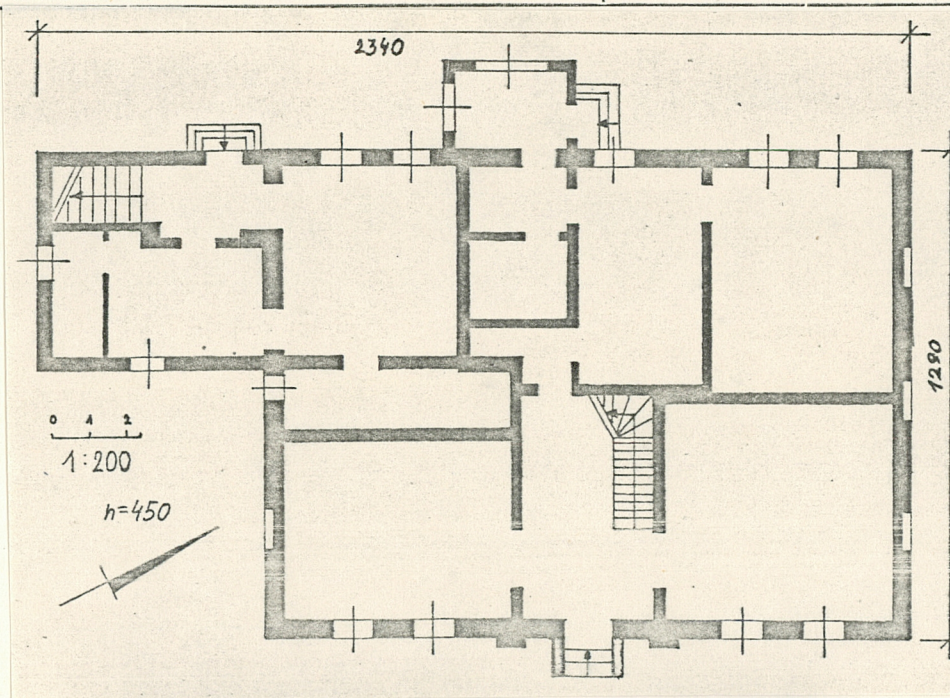
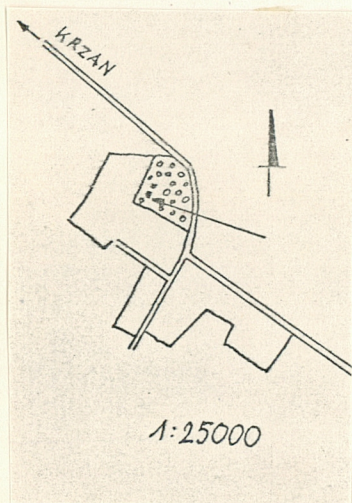
2. Czas powstania

2 ćw. XIX w.

3. Miejscowość

KOBYLNIKI

11. Zdjęcia, plan sytuacyjny, rzuty



4. Adres

Kobylniki 4

nr hipoteczny

5. Przynależność administracyjna

województwo leszczyńskie

gmina Kościan

6. Poprzednie nazwy miejscowości

7. Przynależność administracyjna
przed 1.VI.1975

województwo poznańskie

powiat Kościan

8. Właściciel i jego adres

Pań. Stadnina Koni Racot

9. Użytkownik i jego adres



10. Rejestr zabytków

Nr

~~140/522/1A~~

data

18.02.1955

autor zdjęć
data wykonania
miejsce przechowywania negatywów
T. Wujewski 08.1979 r.



12. Autorzy, historia obiektu, określenia stylu.

Obiekt wzniesiony około 2 ćw. XIX w. jako oficyna dworska, w stylu klasycyzującym. Ostatnim właścicielem prywatnym była rodzina Kwileckich. Po wojnie w 1945 r. budynek przejęty przez PGR Kobylniki. Od 1955 r. właścicielem Stadnina Koni w Racocie. Od 1978 r. wykorzystany jako budynek mieszkalny i szkoła, obecnie tylko jako budynek mieszkalny.

Elewacje zach. i pd. uległy zniekształceniom poprzez wtórne dobudówki /pd. około 1935 r., zach. w latach 60-tych/ zaś w elewacji pn. zamurowano okna 1 kondygnacji.

13. Opis (sytuacja, materiał i konstrukcja, rzut, bryła, elewacje, dach, wnętrze wyposażenie, instalacje)

Obiekt usytuowany na pn. skraju wsi, na pd-zach. od drogi do Krzanu, na pd-zach. od dworu, otoczony parkiem. Budynek jednokondygnacyjny, wzniesiony na ceglanym cokole, z cegły, otynkowany, o posadzce ceglanej, obetonowanej; z krokwiowo-jętkową więźbą dachową, dachem dwuspadowym pokrytym dachówką karpiówką w koronkę i przybudówkami z dachami pulpitowymi pokrytymi papą. Oficyna założona na planie prostokąta z prostokątnymi przybudówkami, dwutraktowa, z sienią pośrodku, w której schody dwubiegowe prowadzące na poddasze. Podstawę bryły stanowi prostopadłościan korpusu gł. z ryzalitem pokrytym dachem dwuspadowym w centrum elewacji wsch. Do niego od pn. i pd. postawione prostopadłościenne niższe przybudówki. Wnętrze zniekształcone wtórnymi ściankami działowymi zwiększającymi ilość pomieszczeń oświetlone jest oknami od zach. i wsch. Fasada gł. /wsch/ - pięcioosiowa, symetryczna, ze środkową ryzalitem ~~zaakcentowaną~~ ^{osią} dwoma lizenami przechodzącymi w partii szczytu w arkadę /w niej półkoliste okno koncentrycznie wielodzielne, zaakcentowane boniowaną archiwoltą i gzymsem podokiennym/. Cofnięta boniowana część ryzalitu zawiera w oprofilowanym obramieniu drzwi a nad nimi gzyms z fryzem kostkowym. Po obu stronach ryzalitu po dwa prostokątne okna ościeżnicowe, dwuskrzydłowe, ośmiodzielne, ze wspólnym gzymsem podokiennym. Nad oknami archiwolty połączone także wspólnym gzymsem. Całość elewacji boniowana. Elewacja np. w 1 kondygnacji boniowana, trójosiowa, wyznaczona przez wnęki po oknach /dekoracja ściany i okien jak w elewacji wsch/. Partia szczytu 4-osiowa z oknami skrzyniowymi, dwuskrzydłowymi, 4-dzielnymi, z archiwoltami ze wspólnym gzymsem oddzielającym 1 kondygnację od szczytu. Nad nimi okienko arkadowe, oprofilowane. Elewacja zach. pierwotnie z 6-ma oknami /ten sam typ/, obecnie z dobudówką dostawioną do ściany z zach. i pd. W dobudówce pd. wejście od wsch. Elewacja pd. pierwotnie identyczna z pn- zniekształcona przez przybudówkę. Budynek zelektryfikowany i skanalizowany /brak WC/.

14. Kubatura 800 m ³	15. Powierzchnia użytkowa 250 m ²	16. Przeznaczenie pierwotne mieszkalno-usługowe	17. Użytkowanie obecne mieszkalne
18. Prace budowlane i konserwatorskie, ich przebieg i dokumentacja		19. Stan zachowania (fundamenty, ściany zewnętrzne, ściany wewnętrzne, sklepienia, stropy, konstrukcje dachowe, pokrycie dachu, wyposażenie i instalacje) Dość dobry, uszkodzone pokrycie dachu.	
20. Najpilniejsze postulaty konserwatorskie Zmiana pokrycia dachu lub jego uzupełnienie.			

21. Akta archiwalne (rodzaj akt, numer i miejsce przechowywania)

22. Bibliografia

P. Skubiszewski, Katalog zabytków sztuki powiatu
Kościan. Maszynopis, 1953.

23. Źródła ikonograficzne i fotografie (rodzaj, miejsce przechowywania, sygnatury)

24. Uwagi różne

25. Wypełnił

mgr. I. Folaron
mgr. W. Panek
mgr. T. Wujewski

26. Sprawdził

1. Miejscowość

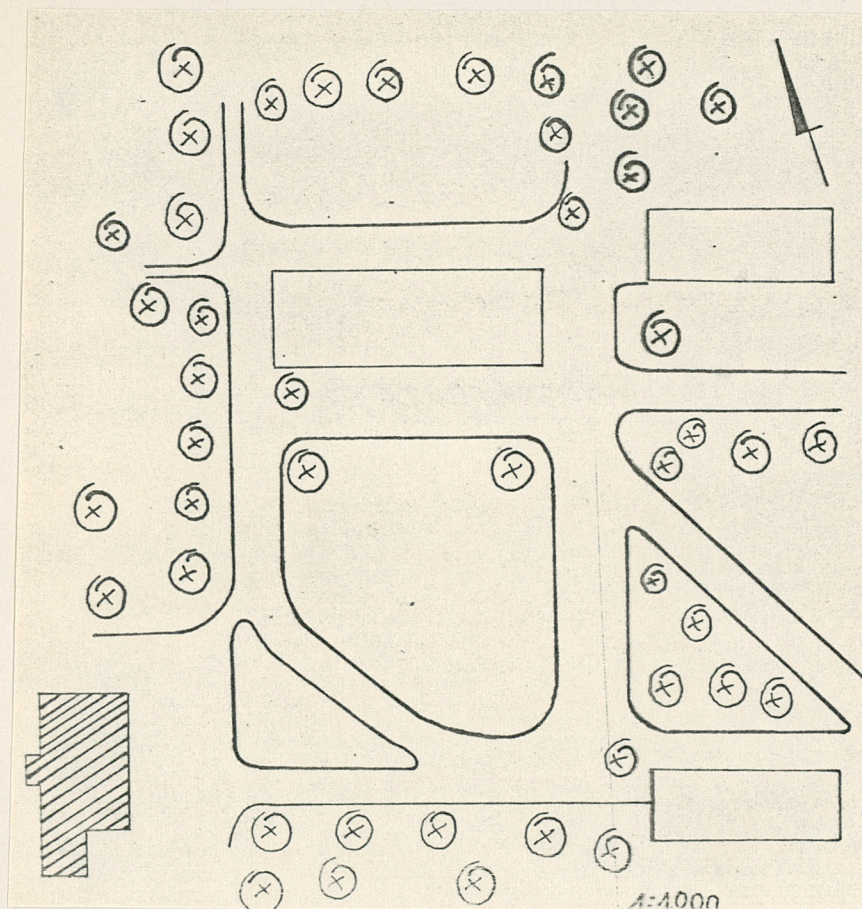
KOBYLNIKI

2. Obiekt (nazwa jak w karcie)

Dom mieszkalny, oficyna
dworska

3. Zawartość wkładki (nazwa obiektu lub materiału uzupełniającego)

plan sytuacyjny



Wkładkę założył: I. Folaron, W. Panek, T. Wujewski

(imię, nazwisko, data)

Miejsce przechowywania negatywów:

Jedn. Wyd. Akcyd. Olsztyn zam. 1299/8/78
OZGraf. ZP. Ostróda zam. 1040 n. 20000

Wzór ODZ 1978 r.