


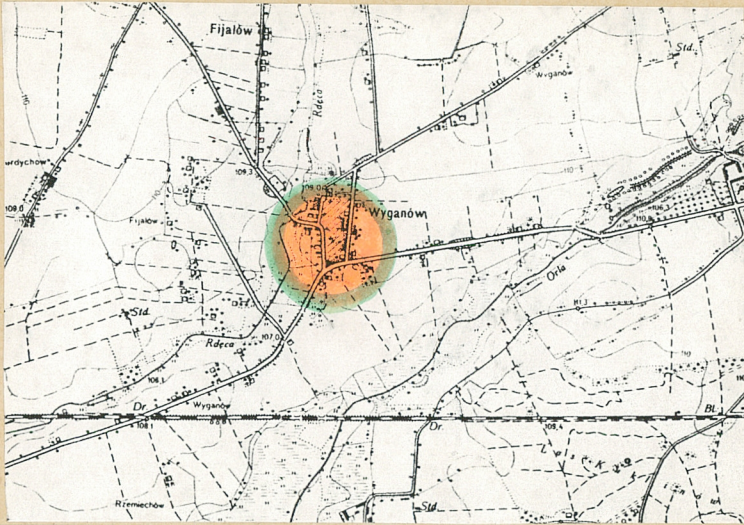
1. Obiekt
673/2
O F I C Y N A (2) ob.dom mieszkalny

2. Czas powstania
Ipoł.XIX w.

3. Miejscowość
W Y G A N Ó W

11. Zdjęcia, rzut, przekrój, sytuacja, orientacja





4. Adres
Wyganów 2
63-740 Kobylin
nr hipoteczny [redacted]

5. Przynależność administracyjna
województwo Leszno
gmina Kobylin

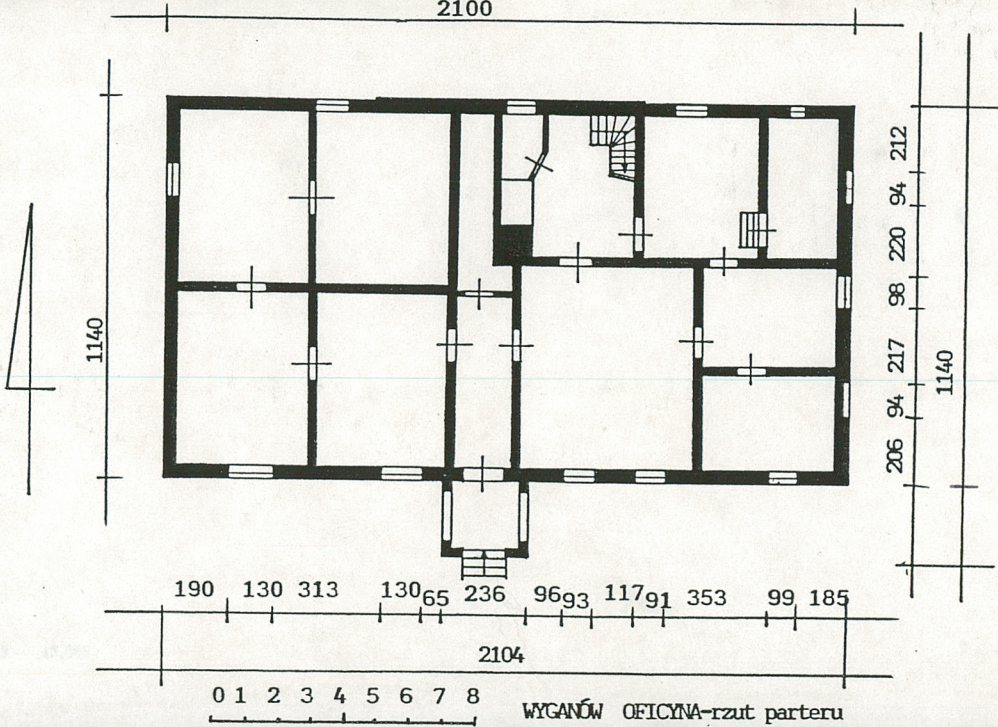
6. Poprzednie nazwy miejscowości
Wyganow

7. Przynależność administracyjna
1 VI 1975
Poznań
województwo
Krotoszyn
powiat

8. Właściciel i jego adres
[redacted]

9. Użytkownik i jego adres
j.w.

10. Rejestr zabytków:
322/508 z 19.03.1969
Nr data



2100

1140

190 130 313 130 65 236 96 93 117 91 353 99 185

2104

0 1 2 3 4 5 6 7 8

WYGANÓW OFICYNĄ-rzut parteru

Oficyna wzniesiona została w I poł.XIX wieku, być może staraniem S. Rembowski, i ustawiona po pd. stronie obszernego podjazdu przed pałac. W 1841 r. właścicielem majątku był Roszkiewicz. W l. 80 i 90 XIX w. oficyna wchodziła w skład części rezydencjonalnej majątku należącego do Antoniego Zaborowskiego. Zapewne w k. XIX wieku posiadłość ta przeszła w ręce Komisji Kolonizacyjnej która rozparcelowała majątek przed 1907 r. W 1908 r. przy oficynie wzniesiono murowaną oborę i utworzono osobne podwórze gospodarcze. W okresie międzywojennym jego właścicielem był Schwarz. Po 1945 r. oficyna przeszła w ręce Wiktorii Łowiec a później jej zięcia [redacted]. Od 1984 r. kolejnym właścicielem jest jego syn [redacted].

Oficyna wchodziła w skład dawnej części rezydencjonalnej założenia pałacowego w Wyganowie, położonej po zachodniej stronie ulicy prowadzącej od skrzyżowania szosy Kroteszyn-Kobylin w kierunku miejscowego kościoła parafialnego p.w. Św. Krzyża. Oficyna znajduje się obecnie w obrębie niewielkiego podwórza chłopskiego, uformowanego po parcelacji majątku i rozplanowanego na rzucie prostokąta, z wjazdem od strony wschodniej. Oficyna ustawiona jest na północnym obrzeżu tego obejścia i sąsiaduje z sadem ciągnącym się w kierunku dawnego, kolistego podjazdu przed front pałacu. Dawniej od tego podjazdu odchodziła odnoga w stronę oficyny zwróconej fasadą w kierunku północnym. Obecnie elewacja frontowa ewidencjonowanej oficyny - to południowa, od strony podwórza parcelanta. W kierunku ppł.-zach. znajduje się niewielka stodoła a południowym - murowany budynek inwentarski z 1908 r. mieszczący oborę, chlew i stajnię. Natomiast od strony zachodniej rozciąga się sad - obszerny warzywnik i grunta orne dochodzące do pozostałości zwartego drzewostanu parkowego, rosnącego przy zachodnim obrzeżu dawnego członu rezydencjonalnego założenia. Natomiast po wschodniej stronie ulicy - wysadzanej po obu stronach lipami - znajduje się nowsza remiza strażacka, w sąsiedztwie sadzawki i nowych nasadzeń drzew liściastych.

MATERIAŁ:

Ściany zewnętrzne i działowe (dawne) murowane z cegły ceramicznej, pełnej na zaprawie wapiennej; przebudowana ściana szczytowa (zachodnia) - na zaprawie wapienno-cementowej, podobnie jak część ścianek działowych w zachodniej części budynku.

W piwnicy - sklepienie ceglano-kołbkowe na łuku odcinkowym; w pomieszczeniach parteru - stropy drewniane, belkowe, z podsufitką na deskowaniu i macie trzcinowej.

Wiązba drewniana, o podstawowej konstrukcji krekwiowo-jętkowej, wspartej na płatwiach pośrednich niesionych przez pionowe stalce z nieczami.

14. Kubatura

900 m³

15. Powierzchnia użytkowa

240 m²

16. Przeznaczenie pierwotne

Oficyna

17. Użytkowanie obecne

Dom mieszkalny

18. Prace budowlane i konserwatorskie, ich przebieg i dokumentacja

W 1975 r. rozebrano drewniany ganek frontowy (ściana południowa) z p.XX w. i pobudowano nowy murowany. W 1988 r. przebudowano ścianę szczytową (zachodnią), wymieniono w części zach. stolarkę okienną, w ścianie północnej - zamurowano część otworów okiennych a drzwiowy - zamieniono na okienne. Na początku l.90 w dawnej sieni (trakt północny) wydzielono nowszymi ściankami pomieszczenie na łazienkę.

19. Stan zachowania (fundamenty, ściany zewnętrzne, ściany wewnętrzne, sklepienia, stropy konstrukcje dachowe, pokrycie dachu, wyposażenie i instalacje)

Stan techniczny - średni. Ściany zewnętrzne i działowe w stanie dość dobrym, stropy - lekko ugięte, elementy drewniane więźby - częściowo spróchniałe. Pokrycie dachu - szczelne. Okno w szczycie wschodnim - wadliwie osadzone. Brak skrzydła drzwi wejściowych. Zachowany pierwotny komin i piec (do pieczenia chleba?).

20. Najpilniejsze postulaty konserwatorskie

Przywrócić dawny układ otworów w ścianie pn.

21. Akta archiwalne (rodzaj akt, numer i miejsce przechowywania)

Mapa topograficzna "Messtischblatt", skala 1:25000, 1888-1890
xero w zbiorach Pracowni Dokumentacji Muzeum Rolnictwa
i Przemysłu Rolno-Spożywczego w Szreniawie
Karta ewidencyjna (tzw. zielona): Dawna oficyna-dom mieszkal-
ny Wyganów, w archiwum WKZ Leszno.

22. Bibliografia

Handbuch des Grundbesitzes im Deutschen Reiche I, Das Koenig-
reich Prussen, Berlin 1881.
Plater L., Opisanie jeograficzno-historyczno-statystyczne
Wielkiego Księstwa Poznańskiego, Paryż 1841 r., s. 247.
Podręcznik statystyczno-adresowy większej własności
ziemskiej w Wielkim Księstwie Poznańskim i Prusach Zachod-
nich, oprac. i wyd. J. Ziółkowski, Poznań 1890, s. 34.
Słownik geograficzny Królestwa Polskiego (.....) T. XIII,
s. 81.
Katalog zabytków sztuki w Polsce, T. V, z. 11, powiat krotoszyń-
ski, oprac. Z. i J. Kębłowski, Warszawa 1973, s. 59-60.

23. Źródła ikonograficzne i fotografia (rodzaj, miejsca przechowywania, sygnatury)

24. Uwagi różne

25. Opracował

mgr STANISŁAW MAŁYSZKO 1996 r.
tekst imię, nazwisko, data, podpis

STANISŁAW MAŁYSZKO 1996 r.
plany, rysunki imię, nazwisko, data, podpis

STANISŁAW MAŁYSZKO 1996 r.
zdjęcia fotogr. imię, nazwisko, data, podpis

MNR Szreniawa
miejsce przechowania negatywów
Karta po wypełnieniu podlega ochronie na podstawie przepisów prawa autorskiego

26. Adnotacje o inspekcjach, informacje o zmianach (daty, imiona i nazwiska wypełniających)

27. Załączniki

wkładka nr: 1, 2, 3

1. Miejscowość

W Y G A N Ó W 2

2. Obiekt (nazwa jak w karcie)

Oficyna ob.dom mieszkalny

3. Zawartość wkładki (nazwa obiektu lub materiału uzupełniającego)

cd opisu, zdjęcia



2.

Dach kryty dachówką zakładkową.

Schody wejściowe-jednobiegowe, murowane z cegły; schody wewnętrzne-drewniane, policzkowe, jednobiegowe ze skrzętem.

W pomieszczeniach mieszkalnych parteru podłogi drewniane, białe.

Okna drewniane: (1)-krosnowe, dwupoziomowe ze ślemieniem, czteroskrzydłowe, ze skrzydłami podślemieniowymi podzielonymi szczeblinką poziomą na dwie kwatery; w oknie-w szczycie zachodnim-ślemię profilowane a listwa przymykowa-w kształcie pilastra, (2) krosnowe, pojedyncze, dwuskrzydłowe (3)-nowsze, skrzynkowe, podwójne, jednopoziomowe, dwuskrzydłowe, (4) w ścianie północnej-świetliki: krosnowe, jednoskrzydłowe. W części wschodniej parteru zachowane okiennice wewnętrzne, drewniane, deskowe, czteroskrzydłowe, składane.

Drzwi wewnętrzne: (1) drewniane, ramowo-płycinowe, jednoskrzydłowe, na zawiasach czepowych, w skromnie profilowanych opaskach, ze skrzydłami podzielonymi na dwie płyciny. W części drzwi zachowane zamki skrzynkowe. Nowsze drzwi płytowe, górą przeszklone, jednoskrzydłowe. Drzwi wejściowe z nadświetlem.

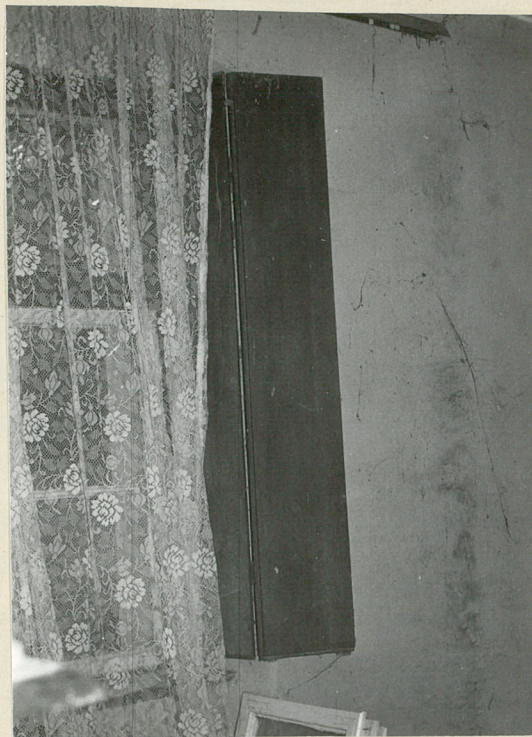
Oficyna założona na planie prostokąta, szerokofrontowa, o zmienionym układzie komunikacyjnym i częściowo wewnątrz-po przekształceniu dawniej sieni (w trakcie północnym) na spiżarnię, łazienkę i osobny pokój (wraz z likwidacją pierwotnego, frontowego otworu wejściowego).

Wkładkę założył: S. MAŁYSZKO 1996 r.
(imię, nazwisko, data)

Miejsce przechowywania negatywów: MNR-Szreniawa



3.



4.



5.



6.



7.



8.

1. Miejscowość

W Y G A N Ó W 2

2. Obiekt (nazwa jak w karcie)

Oficyna ob.dom mieszkalny

3. Zawartość wkładki (nazwa obiektu lub materiału uzupełniającego)

cd opisu, zdjęcia



5.

Zasadniczo dwutraktowa, w części zach. o traktach równej szerokości, a na osi traktu północnego-dawna sień z obszernym trzonem komina i piecem, ze schodami wewnętrznymi; pomieszczenie narożne-podpiwniczone, o wyższym poziomie ułożenia podłogi niż w pozostałych izbach. Od strony pd. do korpusu głównego przylega ganek wejściowy. Bryła zwarta, częściowo podpiwniczona, parterowa, w kształcie leżącego prostopadłościanu nakrytego wysokim dachem naczółkowym; ganek frontowy - z dachem dwuspadowym o niskim nachyleniu połaci. Elewacje otynkowane, dawniej symetryczne, z wydatnym, profilowanym gzymsem wieńczącym. Elewacja północna (dawna frontowa) - symetryczna, na osi z płytkim pseudoryzalitem, dawniej trójosiowym a obecnie jednoosiowym, przeprutym otworem okiennym - w kształcie leżącego prostokąta - w miejsce pierwotnego otworu drzwiowego. Elewacja południowa - pięcioosiowa, z otworami drzwiowymi i okiennymi w kształcie stojącego prostokąta zamkniętego od góry płasko; poprzedzona nowszym gankiem z murowanymi słupami w narożnikach i pełną ścianką w dolnej strefie. Elewacja wschodnia - symetryczna, z otworem okiennym na osi i dwiema blendami po bokach; rozdzielona gładkim szerokim pasem międzykondygnacyjnym a szczyt (pod naczółkiem) zwieńczony wydatnym gzymsem. Na osi szczytu nowszy otwór okienny ujęty w drewniane oboknie starszego, szerszego otworu. Instalacja elektryczna, wodociągowa.

S. MAŁYSZKO 1996 r.

Wkładkę założył:

(imię, nazwisko, data)

MNR-Szreniawa

Miejsce przechowywania negatywów:

Wzór ODZ 1978 r.



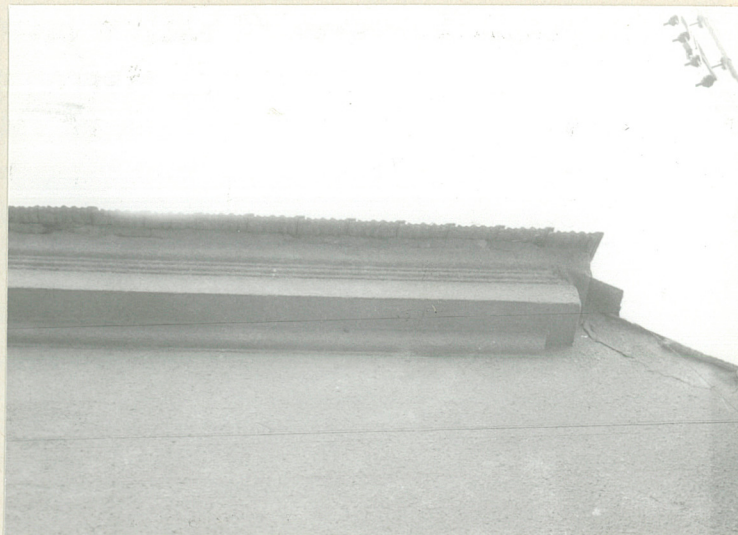
41.



40.



42.



43.

1. Miejscowość

W Y G A N Ó W nr 2

2. Obiekt (nazwa jak w karcie)

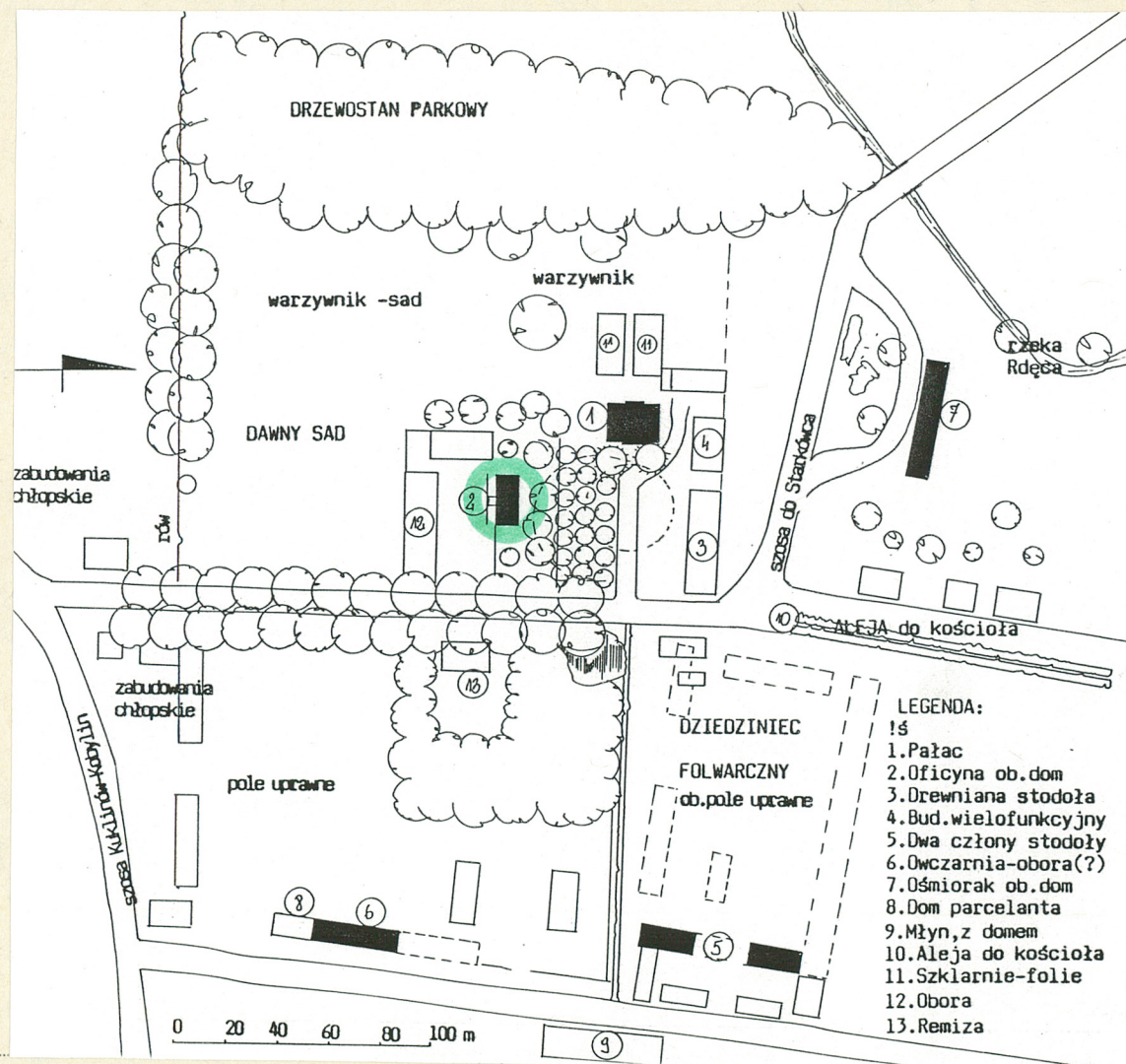
Oficyna(2) ob.dom mieszkalny

3. Zawartość wkładki (nazwa obiektu lub materiału uzupełniającego)

spis zdjęć, plan sytuacyjny

SPIS ZDJĘĆ:

1. Widok na oficynę od strony pd.-wsch.
2. Okno w ścianie pd.
3. Ściana szczytowa, zachodnia
4. Okiennica wewnętrzna
5. Drzwi wewnętrzne do piwniczki
6. Drzwi wewnętrzne-zamek
7. Okno w szczycie zachodnim
8. Otwór okienny w szczycie wschodnim
9. Elewacja północna (dawna frontowa)
10. Elewacja południowa-człon zach.
11. Elewacja południowa-człon wsch.
12. Elewacja wschodnia
13. Profilowany gzyms pod naczółkiem



Wkładkę założył: S. MAŁYSZKO 1996 r.

(imię, nazwisko, data)

Miejsce przechowywania negatywów: MNR-Szreniawa

Wzór ODZ 1978 r.