

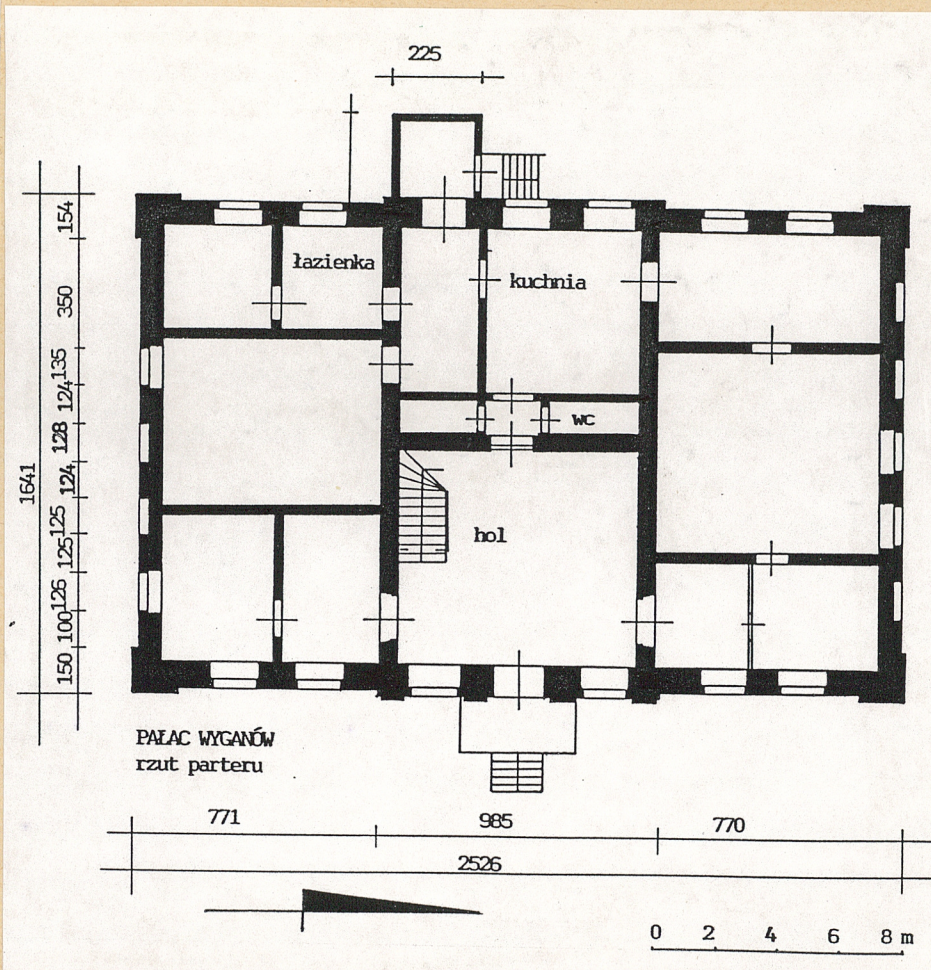
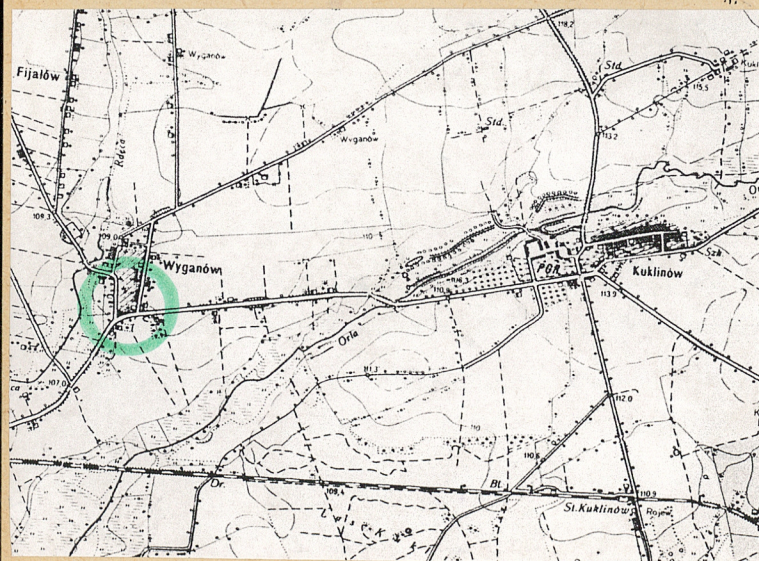
1. Obiekt

P A Ł A C (1) ob.dom mieszkalny

2. Czas powstania
1.10 XIX w.

3. Miejscowość
W Y G A N Ó W

11. Zdjęcia, rzut, przekrój, sytuacja, orientacja



4. Adres

Wyganów 1
63-740 Kobylin
nr hipoteczny

5. Przynależność administracyjna

województwo Leszno
gmina Kobylin

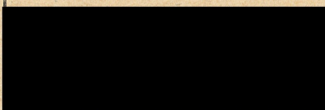
6. Poprzednie nazwy miejscowości

Wyganow

7. Przynależność administracyjna
1 VI 1975

województwo Poznań
powiat Krotoszyn

8. Właściciel i jego adres



9. Użytkownik i jego adres

j.w.

10. Rejestr zabytków:
254(232) 09.09.1968

Nr data

Wyganów gniazdem rodowym Wyganowskich herbu Łódzia. Wzmiankowany w źródłach od 1303 r. Wyganowscy dziedzicami w XV i XVI w. Wtedy było 13 kmieci. Ok. 1488 r. część wsi także w rękach J. Ła-szyńskiego i Unisławskiego, w 1520 r. własnością Józefa Wyganowskiego a już około połowy XVI w. częściowo także Tarnowskich. W 1579 r. Wyganów należał do Katarzyny Kadzińskiej, następnie - po 1600 r. Sulimowskich i częściowo Kiełczewskich. W rękach Piotra Sulimowskiego wieś była jeszcze zapewne w 1.80 XVII w. Następnie przeszła w ręce Zawadzkich herbu Kобрzyк. Najpierw należała zapewne do Zofii z Broniszów a ok. 1710 r. przejął syn Jan, skarbnik kaliski. Z ich funduszy w 1722 r. po-budowano drewniany kościół. W II poł. XVIII w. Wyganów w rękach Potockich; najpierw Jana (kasztelana kamienieckiego) a później - Aleksandra.

Wyganów położony jest po północnej stronie szosy asfaltowej Kuklinów - Kobylin, w terenie płaskim, po wschodniej stronie rzeczki Rdęca. Pa-lac usytuowany jest po zachodniej stronie ulicy w kierunku kościoła, w odległości ok. 80 m od krawędzi jezdni. Zwrócony jest frontem w kie-runku wschodnim, dawnego, niezachowanego obecnie kolistego podjazdu. Pałac pierwotnie znajdował się w północno-wschodniej części obszerne-go, czworobocznego parku-ogrodu, ograniczonego od wsch. i pn. ulicą, od zachodu - korytem rzeczki a od południa - rowem. Obecnie drzewostan par-kowy zachował się tylko przy obrzeżu zachodnim. Część dawnego podjaz-du zajmuje obecnie nowszy sad owocowy, przy którym - częściowo na osi pałacu - biegnie droga dojazdowa do rezydencji jak i sąsiednich budyn-ków gospodarczych. Po pn. stronie pałacu znajduje się murowany budy-nek wielofunkcyjny a dalej - w kierunku pn. - wsch. wydłużona, drewniana stodoła. Natomiast na pd. - wsch. położona jest oficyna przypałacowa, obec-nie wchodząca w obręb podwórza parcelanta, ukształtowanego ok. 1908 r. Teren między pałacem a oficyną zajmuje nowszy sadek.

MATERIAŁ:

Ściany zewnętrzne i dawne działowe - murowane z cegły ceramicznej, pełnej, na zaprawie wapiennej, obustronnie tynkowane. Nowsza ścianka działo-wa w pomieszczeniu parteru traktu południowego - drewniana, konstrukcji szkieletowej.

Sklepienia, stropy: w piwnicach sklepienia ceglane, kolebkowe, na łuku odcinkowym. Stropy pomieszczeń parteru i piętra - drewniane, zapewne ze-ślępym pułapem, z podsufitką na deskowaniu i macie trzcinowej. W repre-zentacyjnych pomieszczeniach piętra (traktu zachodniego) iluzjonistycz-na dekoracja malarska sufitów i częściowo ścian; w pomieszczeniach traktu wschodniego skromniejsze malowidła sufitowe (rozety).

2890 m³828 m²

18. Prace budowlane i konserwatorskie, ich przebieg i dokumentacja

W końcu 1.80 i na początku 1.90 XX w. przeprowadzono remont pałacu. Wymieniono stolarkę okienną, zmieniono pokrycie dachu - z dachówki na eternit, wykonano remont tynków wewnętrznych jak i elewacyjnych. Wzmocniono częściowo ściany poprzez zamurowanie otworów okiennych. We wnętrzu na osi parteru - wydzielono nowe pomieszczenia na łazienki. Wnętrza piętra - nieremontowane, niezamieszkane.

Pałac

Dom mieszkalny

19. Stan zachowania (fundamenty, ściany zewnętrzne, ściany wewnętrzne, sklepienia, stropy konstrukcje dachowe, pokrycie dachu, wyposażenie i instalacje)

Ściany zewnętrzne przy otworach okiennych - popękane (pęknięcia widoczne szczególnie w pomieszczeniach piętra), wzmocnione poprzez zamurowanie części otworów okiennych w ścianach krótszych. Część sklepienia w piwnicach rozebrana w czasie wojny, stropy parteru w stanie średnim, piętra - w stanie złym: widoczne ugięcia, spróchnienia belek - szczególnie przy styku ze ścianami nośnymi, ubytki w podsuficie, część - z malowidłami (w narożnym pokoju traktu zachodniego) odspojona od podłoża, grozi nieodwracalnym zniszczeniem dziewiętnastowiecznych malowideł. Tynki w pomieszczeniach piętra silnie popękane, zaniedbane, a starsze malowidła ściennie - wyblakłe, popękane, częściowo zamalowane. W jednym z pomieszczeń piętra brak podłogi, w innych - podłogi powyginane. Stolarka okienna i drzwiowa (parteru), tynki elewacyjne

wnętrza parteru, zadbane w stanie bardzo dobrym.

Remont wnętrza piętra i stropów piętra a także konserwacja malowideł na sufitach i ścianach.

21. Akta archiwalne (rodzaj akt, numer i miejsce przechowywania)

Mapa topograficzna "Messtischblatt", skala 1:25000, 1888-1890
xero w zbiorach Pracowni Dokumentacji Muzeum Rolnictwa
i Przemysłu Rolno-Spożywczego w Szreniawie
Kronika Szkoły Podstawowej w Wyganowie, u dyrektora szkoły.
Karty ewidencyjne: pałac Wyganów, oprac. Kębłowska 1959 r.,
J. Skuratowicz 1973 r.

22. Bibliografia

Polaszewski L. Własność feudalna w województwie kaliskim
w XVI w., Poznań 1976, s. 146.
Zofia Ostrowska-Kębłowska, Siedziby wielkopolskie doby
romantyzmu, Poznań, s. 12.
Handbuch des Grundbesitzes im Deutschen Reiche I, Das Koenig-
reich Preussen, Berlin 1881.
Plater L., Opisanie jeograficzno-historyczno-statystyczne
Wielkiego Księstwa Poznańskiego, Paryż 1841 r.
Podręcznik statystyczno-adresowy większej własności
ziemskiej w Wielkim Księstwie Poznańskim i Prusach Zachod-
nich, oprac. i wyd. J. Ziółkowski, Poznań 1890, s. 34.
Słownik geograficzny Królestwa Polskiego (.....) T. XIII,
s. 81.
Katalog zabytków sztuki w Polsce, T. V, z. 11, powiat krotoszyń-
ski, oprac. J. J. Kębłowski, Warszawa 1973, s. 59-60.

23. Źródła ikonograficzne i fotogramia (rodzaj, miejsca przechowywania, sygnatury)

Katalog zabytków sztuki w Polsce, T. V, z. 11, zdjęcie 52, 162.
Karty ewidencyjne: pałac Wyganów (tzw. zielone), w archiwum
WKZ Leszno.

24. Uwagi różne

25. Opracował

tekst mgr STANISŁAW MAŁYSZKO 1996 r.

imię, nazwisko, data, podpis

plany, rysunki STANISŁAW MAŁYSZKO 1996 r.

imię, nazwisko, data, podpis

zdjęcia fotogr. STANISŁAW MAŁYSZKO 1996 r.

imię, nazwisko, data, podpis

miejsce przechowania negatywów MNR Szreniawa

Karta po wypełnieniu podlega ochronie na podstawie przepisów prawa autorskiego

26. Adnotacje o inspekcjach, informacje o zmianach (daty, imiona i nazwiska wypełniających)

27. Załączniki

wkładka nr: 1, 2, 3.

1. Miejscowość

W Y G A N Ó W nr 1

2. Obiekt (nazwa jak w karcie)

PAŁAC ob. dom mieszkalny

3. Zawartość wkładki (nazwa obiektu lub materiału uzupełniającego)

cd opisu, zdjęcia



2.

Więźba drewniana, o konstrukcji mieszanej, głównie-krokwiowo-jętkowej, wsparta na dwóch ramach stolcowych (biegnących w dwóch poziomach), niesionych przez pionowe stolce, z mieczami.

Dach kryty eternitem falistym, kalenice-gąsiorami.

Schody zewnętrzne: frontowe-jednobiegowe, metalowe, wsparte na podmurówce z metalową balustradą ażurową (o motywach masewrku). Schody do piwnic jednobiegowe, ceglane. Schody wewnętrzne z parteru na piętro-drewniane, policzkowe, zabiegowe, z balustradą drewnianą, tralkową; tralki jednolakowe, toczony. Schody na poddasze-również policzkowe, zabiegowe, przyściennne.

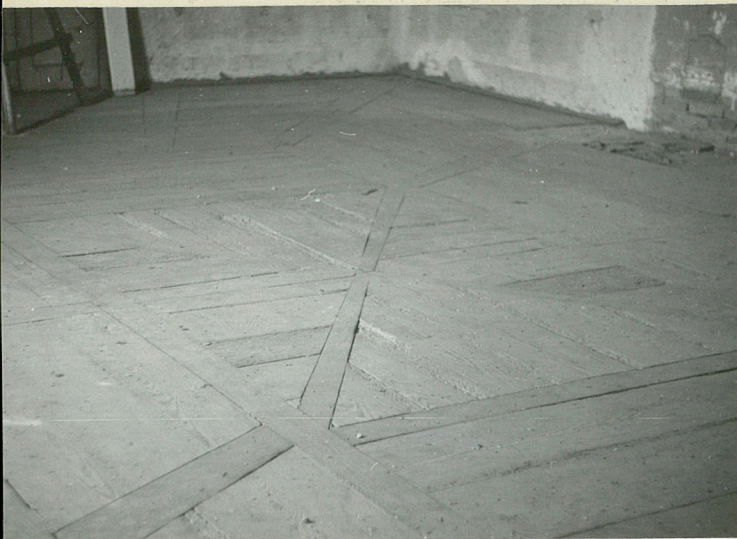
Podłogi, posadzki: w piwnicy-bruk ceglany lub ubity grunt. W holu parteru-posadzka z kwadratowych, dużych płyt betonowych (?) pomalowanych i ułożonych w szachownicę, w części pomieszczeń parteru płyty wiórowe, twarde lub drewniane podłogi, białe; w łazienkach-nowsze podłogowe płytki ceramiczne. W reprezentacyjnych pomieszczeniach na piętrze-podłogi drewniane, fryzowe, z desek ułożonych w kwadraty które tworzą wzór w tzw. szachownicę lub kompozycję dośrodkową. W pomieszczeniu pn-wsch. podłoga drewniana, biała; w pd.-wsch.-zniszczona. Dawniej na podłogach fryzowych (np. w salonie na osi pałacu) były ułożone parkiety.

Wkładkę założył: S. MAŁYSZKO 1996 r.
(imię, nazwisko, data)

MNR-Szreniawa

Miejsce przechowywania negatywów:

Wzór ODZ 1978 r.



5.



4.



5.



6.



7.



8.

1. Miejscowość W Y G A N Ó W nr 1	2. Obiekt (nazwa jak w karcie) PAŁAC ob. dom mieszkalny	3. Zawartość wkładki (nazwa obiektu lub materiału uzupełniającego) cd opisu, zdjęcia
--------------------------------------	--	---



g.

Okna: skrzynkowe, dwupoziomowe ze ślemieniem, czteroskrzydłowe; starsze-krosnowe, dwupoziomowe, ze słupkiem i ślemieniem, miejsce ich skrzyżowania zaznaczone kostką, ślemię-ozdobione motywem kostkowym. Skrzydła nad i podślemieniowe podzielone na kwatery szczeblinką poziomą. W pomieszczeniu piętra zachowane okiennice drewniane, ramowo-płycinowe, składane. Drzwi wejściowe w ścianie wschodniej-dwuskrzydłowe, drewniane, ramowo-płycinowe, z przeziernikami, i nadświetlem. Drzwi zewnętrzne piętra-także z nadświetlem, ramowo-płycinowe, górą przeszklone, dwuskrzydłowe. Drzwi wewnętrzne-zasadniczo dwuskrzydłowe, ramowo-płycinowe, pełne, na zawiasach czopowych, w skromnie profilowanych, drewnianych opaskach; skrzydła podzielone na trzy płyciny: dolna i górna w kształcie stojącego prostokąta a środkowa-kwadratu. Drzwi w poziomie parteru-mazerowane, a między holem i obecną kuchnią-górą przeszklone.

Pałac wzniesiony na rzucie prostokąta, szerokofrontowy, pierwotnie o symetrycznym układzie wewnątrz zarówno parteru i piętra, z obszernym holem i salonem na osi. W poziomie parteru trojtraktowy w części południowej i północnej, z holem na osi traktu wschodniego a w trakcie zachodnim-dawne obszerne wewnątrz podzielone obecnie na mniejsze pomieszczenia: kuchnię, korytarz i łazienkę. W poziomie piętra-dwutraktowy, z reprezentacyjnymi pomieszczeniami, o układzie amfiladowym; w holu i sąsiednim pokoju-część narożników ściętych ukośnie.

Wkładkę założył: S. MAŁYSZKO 1996 r.
(imię, nazwisko, data)

Miejsce przechowywania negatywów: NMR-Szreniawa



10.



11.



12.



13.



14.



15.

1. Miejscowość

W Y G A N Ó W nr 1

2. Obiekt (nazwa jak w karcie)

PAŁAC ob. dom mieszkalny

3. Zawartość wkładki (nazwa obiektu lub materiału uzupełniającego)

cd opisu, zdjęcia



Bryła pałacu-zwarta, podpiwniczona, piętrowa, nakryta niskim dachem czterospadowym.

Elewacje symetryczne, otynkowane, wsparte na cokole, w narożach ujęte szerokimi lizenami, przeprute w strefie cokołu otworami okiennymi w kształcie leżącego prostokąta, w poziomie parteru i piętra-stojącego prostokąta, w opaskach, piętra-profilowanych. Artykułowane profilowanym gzymsem parapetowym w poziomie piętra (z wyjątkiej pseudoryzalitu frontowego), szerokim gzymsem wieńczącym-profilowanym a w dolnej części kostkowym. Fasada siedmioosiowa; z trójosiowym, pozornym ryzalitem środkowym artykułowanym 4 pilastrami jońskimi w wielkim porządku, zwieńczonym niskim trójkątnym naczółkiem obwiedzonym gzymsem analogicznym jak wieńczący korpusu. Na osi parteru pseudoryzalitu-otwór drzwiowy poprzedzony tarasem i schodami z balustradą metalową; w poziomie piętra -po bokach duże blendy a na osi porte-fenerte, z balustradą metalową (analogiczną jak w blendach). Boczne, dwuosiowe części fasady urozmaicone wąską płyciną, w kształcie wydłużonego leżącego prostokąta, umieszczoną poniżej gzymsu parapetowego piętra. Elewacja zachodnia również siedmioosiowa, z pozornym ryzalitem ale pozbawionym pilastrów i naczółka. W pseudoryzalicie, nad otworami parteru-odcinki profilowanego gzymsu. Elewacja północna-pięćosiowa, obecnie z blendami w osiach bocznych, w miejsce dawnych otworów okiennych.

data)

Zreniawa



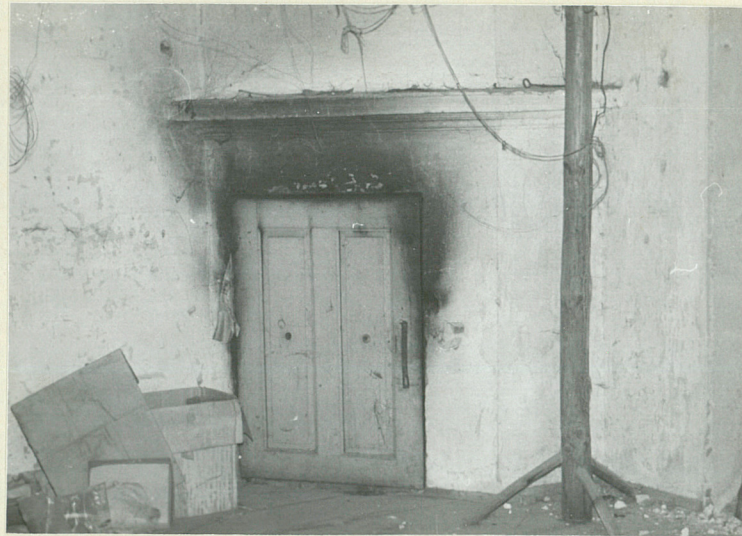
18.



20.



21.



19.



22.

1. Miejscowość

W Y G A N Ó W nr 1

2. Obiekt (nazwa jak w karcie)

PAŁAC ob. dom mieszkalny

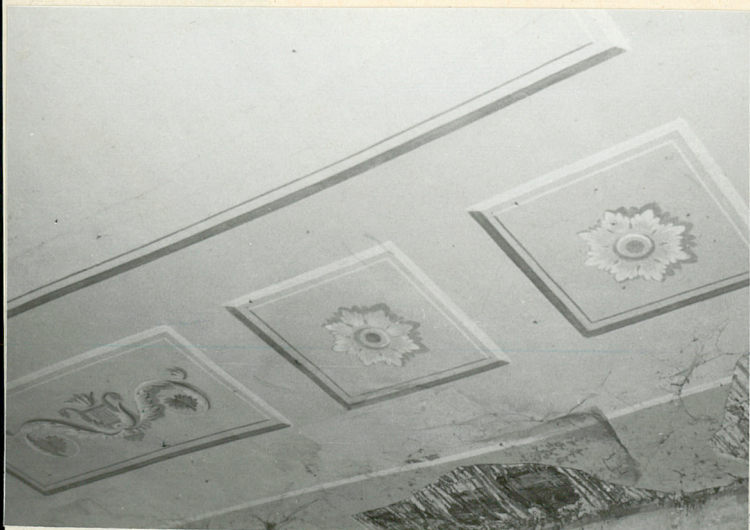
3. Zawartość wkładki (nazwa obiektu lub materiału uzupełniającego)

cd opisu, zdjęcia

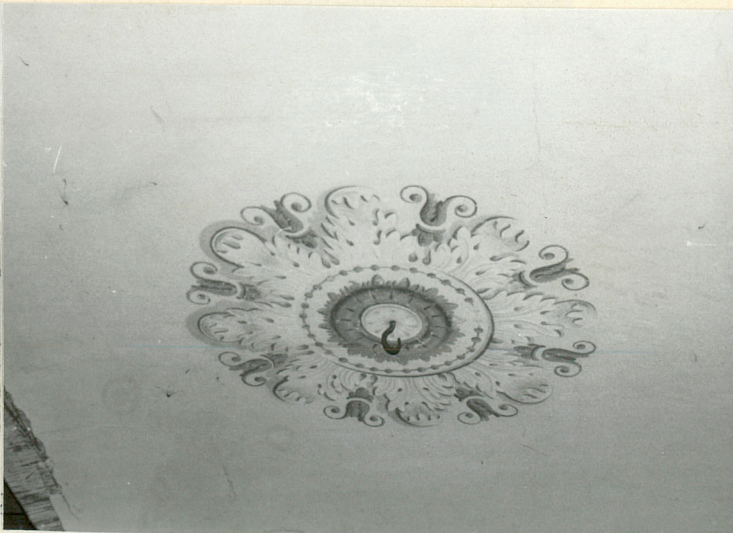


23.

Wnętrze: w holu-schody, z późnoklasycystyczną balustradą. W reprezentacyjnych wnętrzach piętra iluzjonistyczne malowidła ścian i sufitów, szczególnie w salonie i dwóch bocznych wnętrzach traktu zachodniego, w pomieszczeniach traktu wschodniego-malowidła sufitowe-rozety. Zarówno na parterze jak i piętrze zachowana dziewiętnastowieczna stolarka drzwiowa, na piętrze-podłogi fryzowe. Zachowany układ wnętrz piętra. Instalacja elektryczna, wodno-kanalizacyjna, telefoniczna-tylko w pomieszczeniach parteru; instalacja elektryczna na piętrze-niesprawna.



24.



25.

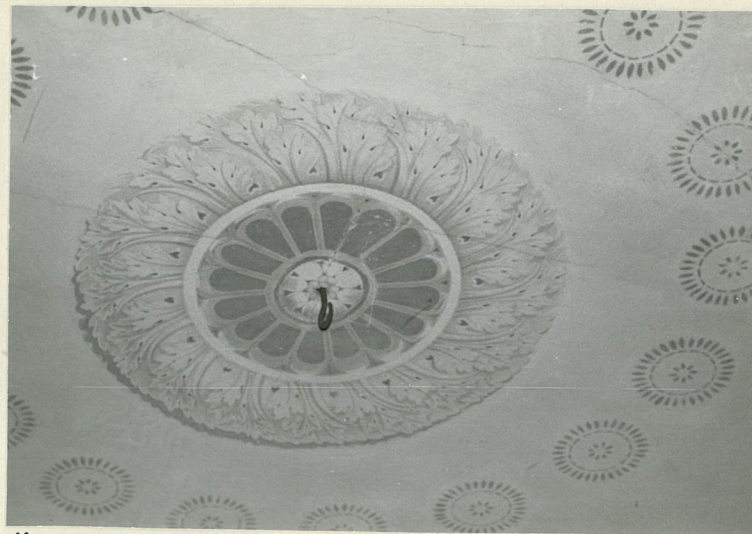


26.

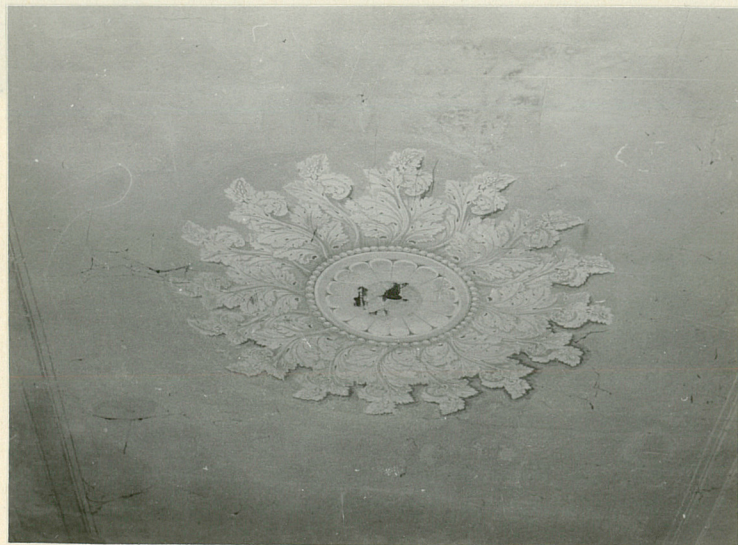
Miejsce przechowywania negatywów:



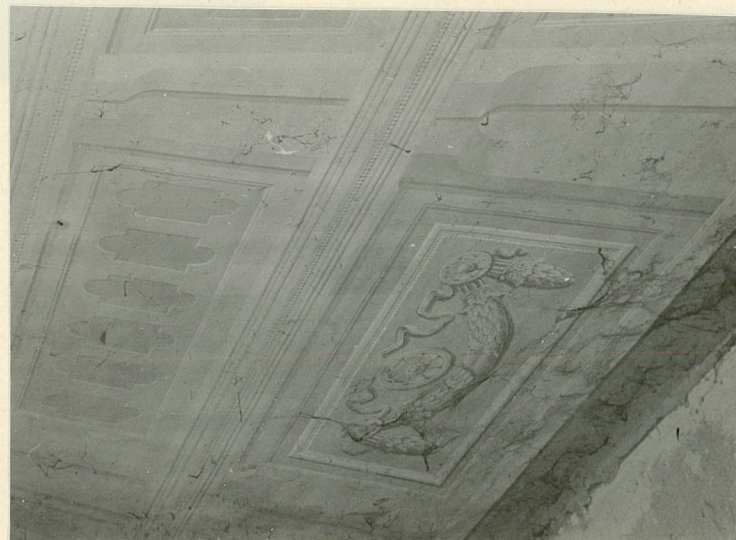
27.



28.



29.



30.

1. Miejscowość

W Y G A N Ó W 1

2. Obiekt (nazwa jak w karcie)

PAŁAC Ob.dom mieszkalny

3. Zawartość wkładki (nazwa obiektu lub materiału uzupełniającego)

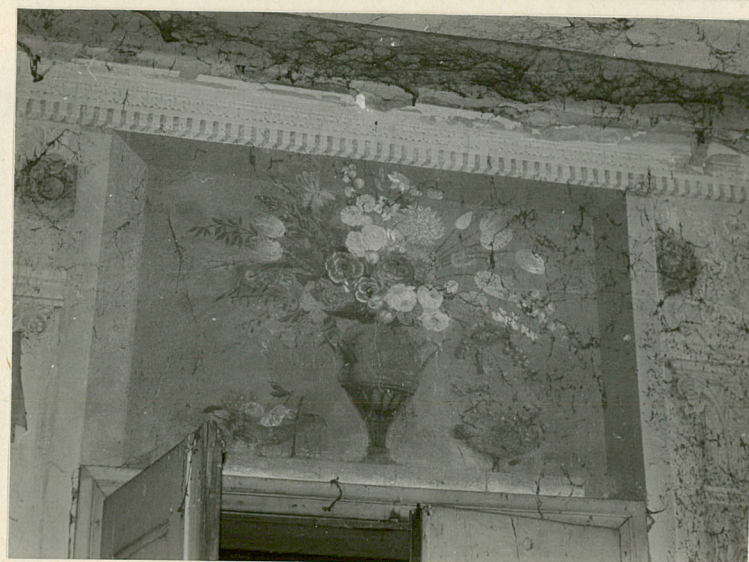
historia, zdjęcia

Jeszcze w 1793 r. wieś należała do Potockich a już w 1.10 XIX w. do Stanisława Rembowskiego który był współfundatorem budowy nowego kościoła poświęconego w 1818 r., po pożarze drewnianego w 1808 r. Ze Stanisławem Rembowskim należy wiązać także budowę w 1.10 XIX w. późnoklasycystycznego pałacu w typie wiejskiej willi, z symetrycznym układem wnętrza na piętrze a także zapewne pa parterze (obecnie nowsze podziały). Wnętrza pomieszczeń traktu zachodniego piętra ozdobione późnoklasycystycznymi polichromiami iluzjonistycznymi. Z I poł. XIX wieku pochodzi sąsiednia oficyna ustawiona po południowej stronie dawnej odnogi obszernego, kolistego podjazdu przed rezydencją. W 1841 r. jako właściciel Wyganowa wymieniony Roszkiewicz. Wówczas cała miejscowość liczyła 30 dymów i 328 mieszkańców. W 1881 r. majątek należał już do Antoniego Zaborowskiego i obejmował 508 ha, w tym: 380 ha pól uprawnych z ogrodami, 70.1 ha łąk, 4.6 ha pastwisk i 35.8 ha lasu. W 1.80 XIX w. było tam 10 dymów i 169 osób. W 1890 r. powierzchnia majątku wynosiła już 519 ha. Zapewne w k. XIX wieku majątek przejęty przez Komisję Kolonizacyjną i rozparcelowany wśród osadników niemieckich. Resztówkę z pałacem przed 1918 r. posiadał

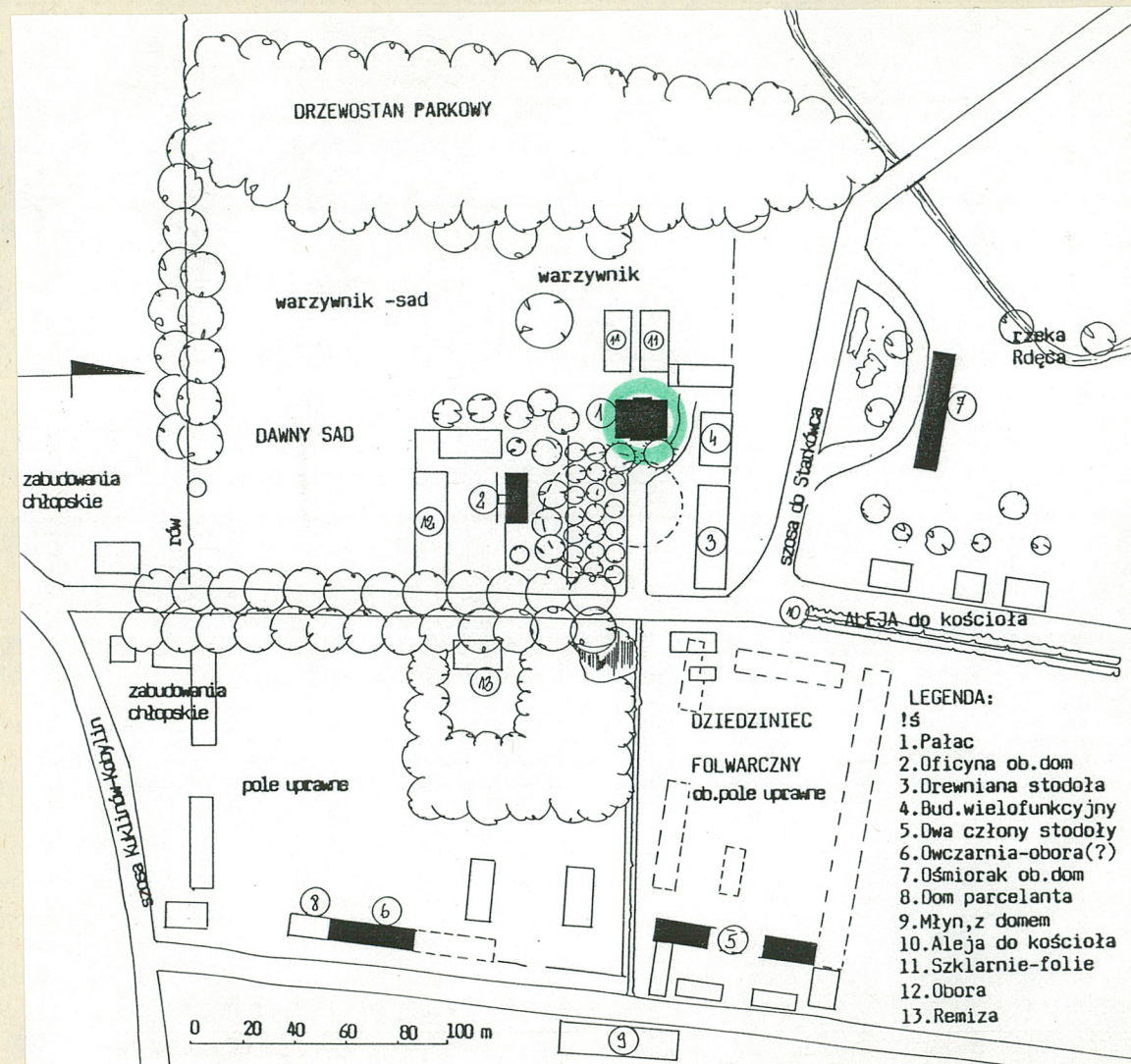
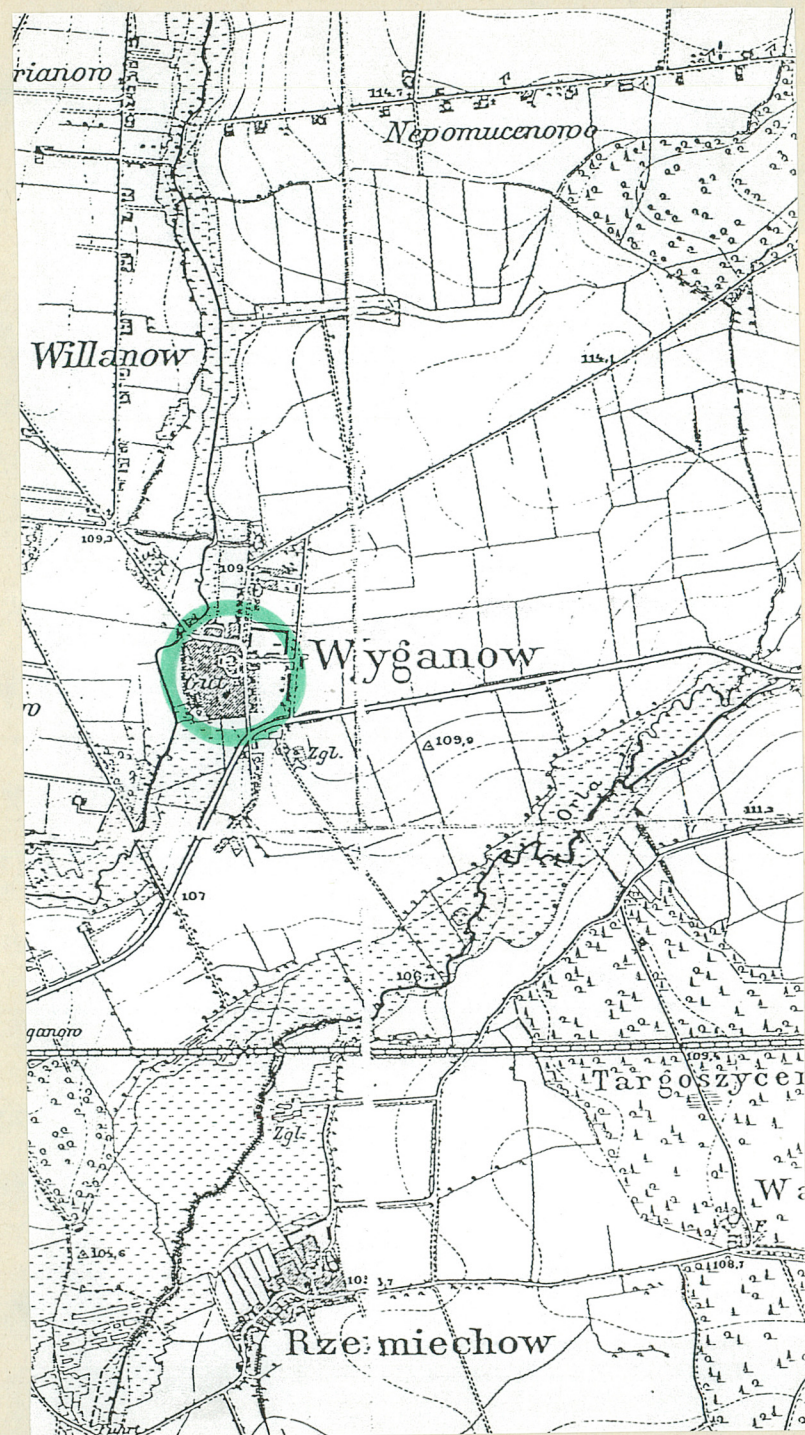
Miejsce przechowywania negatywów: Bon. Od niego w 1919 r. odkupił Ignacy Olejnik, po



31.



32.



1. Miejscowość

W Y G A N Ó W 1

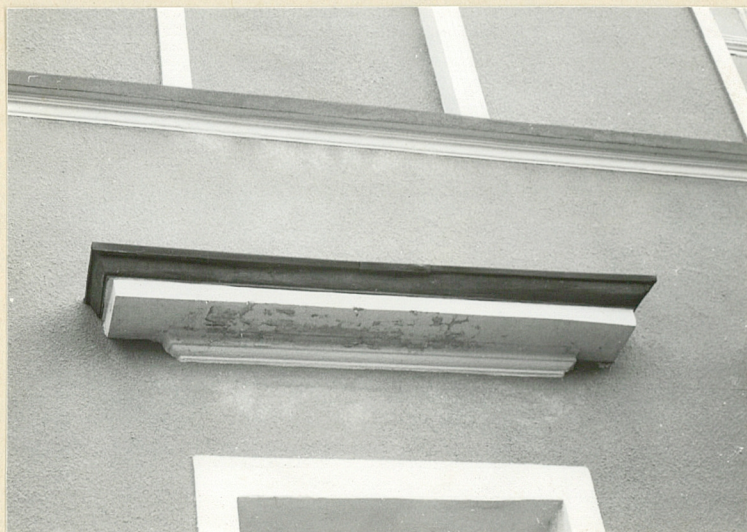
2. Obiekt (nazwa jak w karcie)

PAŁAC Ob.dom mieszkalny

3. Zawartość wkładki (nazwa obiektu lub materiału uzupełniającego)

historia, zdjęcia

powrocie do Polski z Niemiec. Wówczas resztówka obejmowała 40 ha. Po śmierci Ignacego w 1922 r. posiadłość przejął [REDAKTED] i trzymał do śmierci w 1968 r. Następnie właścicielem pałacu był syn [REDAKTED] i jej mąż [REDAKTED]



35.



34.



36.

S. MAŁYSZKO 1996 r.

Wkładkę założył:
(imię, nazwisko, data)

MNR-Szreniawa

Miejsce przechowywania negatywów:

1. Miejscowość WYGANÓW nr 1	2. Obiekt (nazwa jak w karcie) PAŁAC (1) ob. dom mieszkalny	3. Zawartość wkładki (nazwa obiektu lub materiału uzupełniającego) spis zdjęć:
--------------------------------	--	---

SPIS ZDJĘĆ:

1. Elewacja frontowa, wschodnia pałacu
2. Schody wejściowe-elewacja frontowa
3. Podłoga w salonie-na piętrze
4. Schody wejściowe-elewacja frontowa
5. Balustrada schodów wewnętrznych na piętro
6. Wejście, sklepienie w piwnicy
7. Schody wewnętrzne z piętra na poddasze
8. Piętro-salon-drzwi i dekoracja ścian
9. Drzwi w holu parteru
10. Drzwi w holu parteru
11. Elewacja frontowa-porte-fenetre
12. Elewacja północna-pierwotne okno
13. Piętro-resztki okiennic
14. Fragment elewacji zachodniej-pseudoryzalit
15. Elewacja wschodnia
16. Piętro pseudoryzalitu zachodniego
17. Elewacja południowa
18. Elewacja wschodnia-baza pilastra
19. Piętro-hol, wejście do komina
20. Gzyms wieńczący, blendy
21. Elewacja północna
22. Pseudoryzalit wschodni-pilastry, gzyms
23. Malowidła sufitowe-salon piętra
24. Malowidła sufitowe-piętro-pomieszczenie pd.-zach.
25. Malowidła sufitowe-salon piętra-rozeta
26. Piętro-salon, malowidła ściennie
27. Piętro-salon, malowidła ściennie
28. Malowidła sufitowe, rozeta-piętro, hol
29. Malowidło sufitowe-piętro, pomieszczenie pd.-zach. (rozeta)
30. Malowidło sufitowe-piętro-salon
31. Malowidło ściennie-piętro, salon
32. Malowidło ściennie-piętro, salon
33. Pseudoryzalit zachodni-gzyms nadprożny
34. Fragment elewacji-narożne lizeny, gzyms
35. Elewacja zachodnia-widok ogólny.

Wkładkę założył:
(imię, nazwisko, data)

Miejsce przechowywania negatywów: