

1. Obiekt

KOSCIÓŁ PAR. P.W. SW. KAZIMIERZA

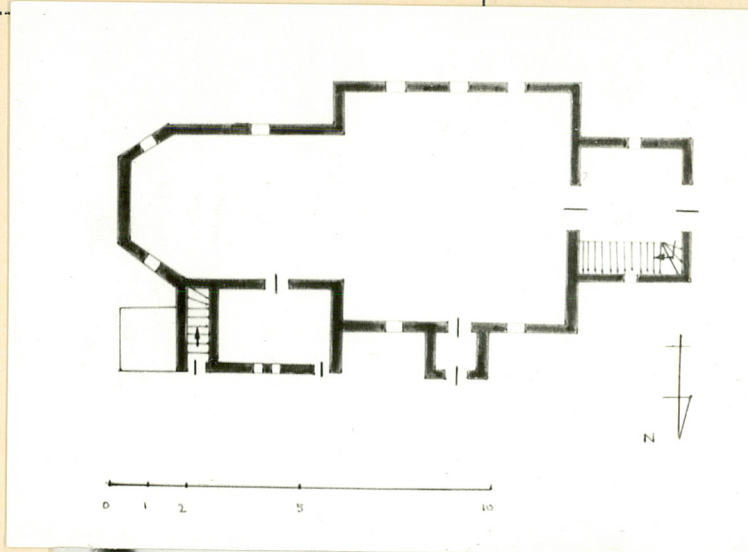
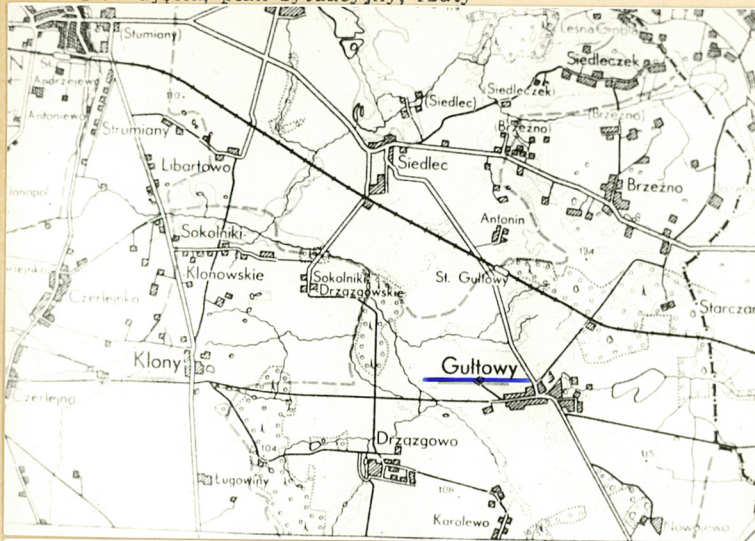
2. Czas powstania

1737-8, ukończony  
1750-60

3. Miejscowość

GUŁTOWY

11. Zdjęcia, plan sytuacyjny, rzuty



4. Adres

Gułtowy

nr hipoteczny ..... T.II, Ks.49.....

5. Przynależność administracyjna

województwo ..... poznańskie .....

powiat ..... POZNANSKI .....

gmina ..... Kostrzyn .....

6. Poprzednie nazwy miejscowości

7. Przynależność administracyjna  
przed 1.VI.1975

województwo ..... poznańskie .....

powiat ..... średzki .....

8. Właściciel i jego adres

Kuria Metropolitalna w Poznaniu,  
ul. Mieszka I, nr 2.

9. Użytkownik i jego adres

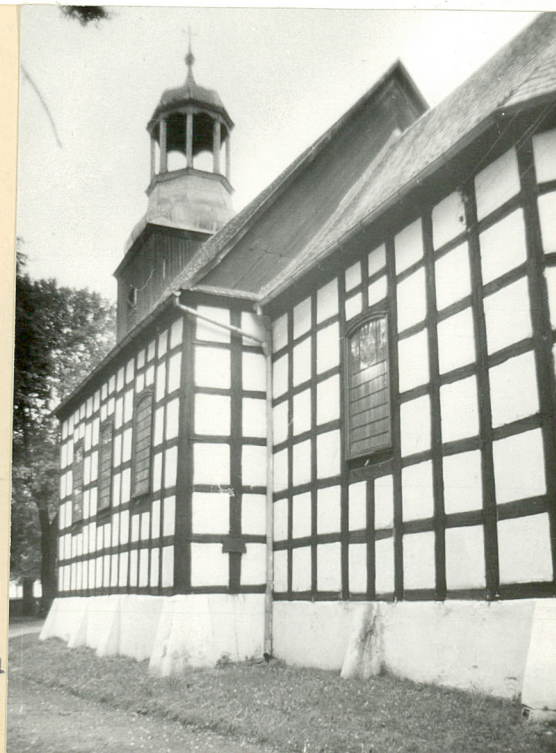
Parafia rzym.-kat. w Gułtowach.

10. Rejestr zabytków

2468/A

Nr K.K.I-11a/58/ data ..... 1.11.1935 .....

/35..



autor zdjęć ..... Łukasz Makulec .....  
data wykonania ..... 6.09.1985 .....  
miejsce przechowywania negatywów ..... WKZ w Poznaniu .....



12. Autorzy, historia obiektu, określenia stylu.

Wieża rycerska Gułtowy w w. XIV i XV należała do Grzymalitów, a następnie do Leszczyńców Gułtowskich. W 1 poł. XVIII w. właścicielami byli Skaławscy a następnie Skuccy. Pod koniec XVIII w. Gułtowy przeszły w ręce jednej z gałęzi rodu Łodziów Bnińskich. Nabywcą wsi był Ignacy z Bnina Bniński, starosta średzki, wschowski, rotmistrz kawalerii narodowej, syn Rafała, kasztelana średzkiego i Marianny z Kwileckich. On też zbudował pałac. Pierwsza wzmianka historyczna o proboszczu gułtowskim pochodzi z 1408 r. W w. XIV powstał drewniany kościół pod wezwaniem św. Wita i św. Doroty. W r. 1737 powstał nowy kościół zbudowany z muru pruskiego, w miejscu starego, który groził upadkiem; fundatorem kościoła p.w. św. Kazimierza był właściciel wsi Marcin Skaławski skarbnik poznański. Kościół ukończony i wyposażony staniem jego zięcia Kazimierza Skaławskiego, skarbnika poznańskiego starosty gniewkowskiego, ok. 1750-60. W 1784 prace murarskie przy kościele wykonał zlecenie Ignacego Bnińskiego murarz Józef Rossa z Gniezna. Wieża dobudowana 1834 staraniem Emilli z Bnińskich i Seweryna Ostrowskich. Odnowiony 1895, ostatnio 1953, 84.

13. Opis (sytuacja, materiał i konstrukcja, rzut, bryła, elewacje, dach, wnętrze wyposażenie, instalacje)

Położony w centrum wsi, na wsch. od drogi biegnącej w kierunku pn. do Kostrzyna. Na wzniesieniu, teren przykościelny otoczony murem niskim ogrodzeniem. Na pn. od kościoła, po drugiej stronie drogi zespół pałacowy. Kościół orientowany. Konstrukcji szkieletowej wypełnionej cegłą, otynkowany, wewnątrz oszalowany. Na ceglany otynkowany podmurowaniu. Stropy drewniane, dachy kryte gontem. Podłogi drewniane. Schody drewniane, jednobiegowe z drewnianą balustradą. Podłogi drewniane z desek. Otwory drzwiowe - w elewacji zach. szeroki, zamknięty wycinkiem łuku, w którym drzwi dwuskrzydłowe drewniane z klepek; w kruchcie od pn. i w zakrystii otwory drzwiowe zamknięte prosto z drewnianymi drzwiami jednoskrzydłowymi. Otwór drzwiowy wewnątrz, pomiędzy prezbiterium a zakrystią szeroki, zamknięty wycinkiem łuku z drzwiami jednoskrzydłowymi drewnianymi, wzmocnionymi okuciami. Otwory okienne duże, zamknięte wycinkami łuku, w wieży półkoliście, w zakrystii ostrołukowe. Szybki w oprawach ołowianych. Złożony na planie prostokąta, nawa zbliżona do kwadratu, prezbiterium węższe, zamknięte wielobocznie. Od pn. przy prezbiterium prostokątna zakrystia z lożą na piętrze, otwartą do prezbiterium; do zakrystii dobudowana od wsch. ceglana neogotycka kaplica grobowa Bnińskich. Przy nawie od zach. wieża 1834, konstrukcji słupowej, oszalowana, z kruchtą w przyziemiu. Od pn. przy nawie niewielka kruchta. Dachy dwuspadowe, prezbiterium i zakrystii o wspólnej kalenicy. Wieża dwukondygnacyjowa, przedzielona zadaszeniem, nakryta chełmem blaszanym z latarnią. Wewnątrz pozorne sklepienie kolebkowe; w nawie sklepienie wsparte na smukłych drewnianych kolumnach o liściastych kapitelach, wydzielających rodzaj wąskich naw bocznych; gzyms wieńczący profilowany. Polichromia ok. 1750-60 odnowiona i uzupełniona zapewne 1895. Nad drzwiami do zakrystii napis dotyczący odnowienia kościoła staraniem Seweryna Bnińskiego 1895. Chór muzyczny wsparty na dwóch kolumnkach, o balustradzie faliście wygiętej, z ozdobnymi wycienianiem u dołu; na balustradzie malowane instrumenty muzyczne, wierszowany napis polski i łaciński dotyczący fundacji kościoła przez Kazimierza Słuckiego, z jego herbem Dołęga i datą 1738 /napis zapewne odtworzony wadliwie 1895/.



14. Kubatura	15. Powierzchnia użytkowa	16. Przeznaczenie pierwotne	17. Użytkowanie obecne
2.321 m <sup>3</sup>	302 m <sup>2</sup>	sakralne	sakralne
18. Prace budowlane i konserwatorskie, ich przebieg i dokumentacja  1957 - konserwacja polichromii - St. Poznańskiego 1984 - reperacja tynków zewnętrznych, konserwacja części drewnianych, wymiana wystroju prezbiterium.		19. Stan zachowania (fundamenty, ściany zewnętrzne, ściany wewnętrzne, sklepienia, stropy, konstrukcje dachowe, pokrycie dachu, wyposażenie i instalacje)  Stan zachowania dobry.	
20. Najpilniejsze postulaty konserwatorskie  Doraźna ochrona.			



21. Akta archiwalne (rodzaj akt, numer i miejsce przechowywania)

Archiwum Archidiecezjalne w Poznaniu.

22. Bibliografia

- 1/ Katalog zabytków sztuki w Polsce. T.V, z.24. W-wa 1964
- 2/ Słownik Geograficzny Królestwa Polskiego. W-wa 1880-1902
- 3/ Łukaszewicz, Krótki opis historyczny kościołów parochialnych w dawnej diecezji poznańskiej.I. Poznań 1858.

23. Źródła ikonograficzne i fotografie (rodzaj, miejsce przechowywania, sygnatury)

24. Uwagi różne

W posiadaniu WKZ w Poznaniu znajduje się karta obiektu, starego typu z dnia 20.09.1953 r.

25. Wypełnił

Barbara Masacz  
1.10.1985 r.

26. Sprawdził



1. Miejscowość

Gutkowy

2. Obiekt (nazwa jak w karcie)

Kościół parafialny

3. Zawartość wkładki (nazwa obiektu lub materiału uzupełniającego)

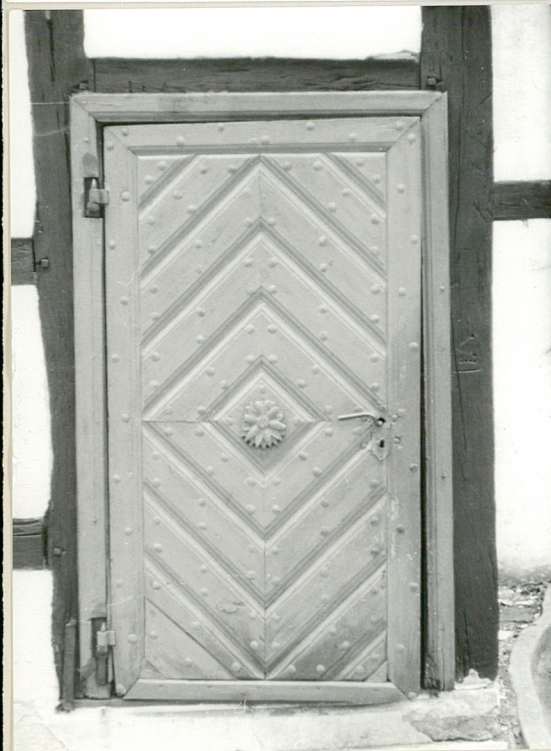
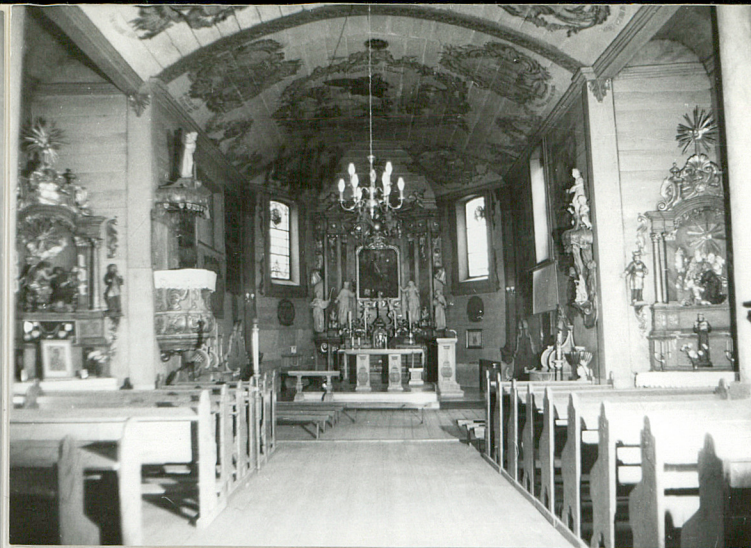
c.d. nr 11



Wkładkę założył: Łukasz Makulec 6.9.85r.  
(imię, nazwisko, data)

Miejsce przechowywania negatywów: WKZ Poznań







1. Miejscowość

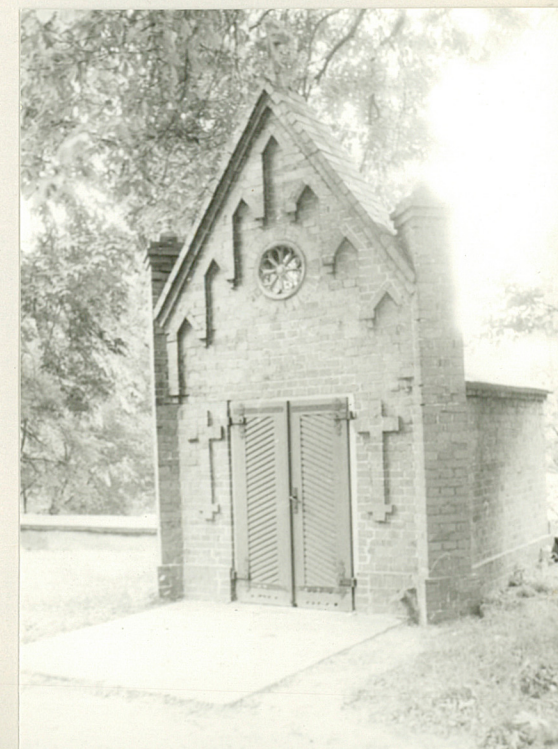
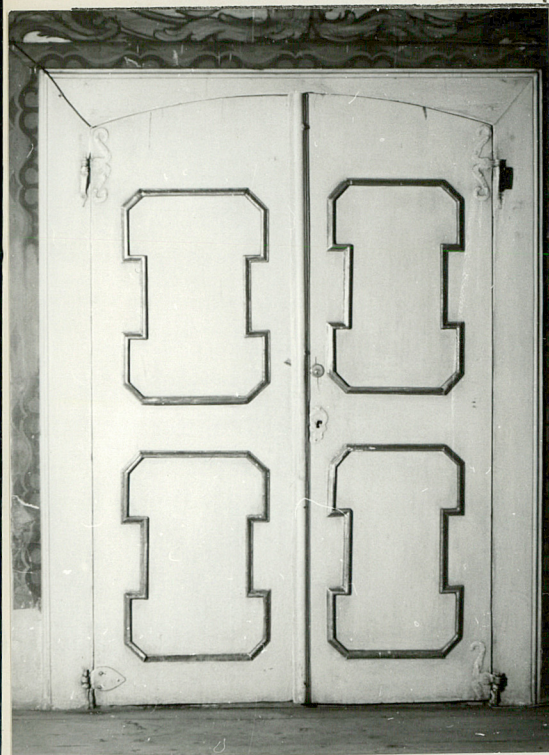
Gutkowy

2. Obiekt (nazwa jak w karcie)

Kościół parafialny

3. Zawartość wkładki (nazwa obiektu lub materiału uzupełniającego)

c.d. nr 11



Wkładkę założył: Łukasz Makulec 6.9.85r.  
(imię, nazwisko, data)

Miejsce przechowywania negatywów: WKZ Poznań