

1. Obiekt

406/14 **G O R Z E L N I A** DWORSKA, ob. GORZELNIA

2. Czas powstania

1 poł XIX w.  
przed 1860 ?

3. Miejscowość

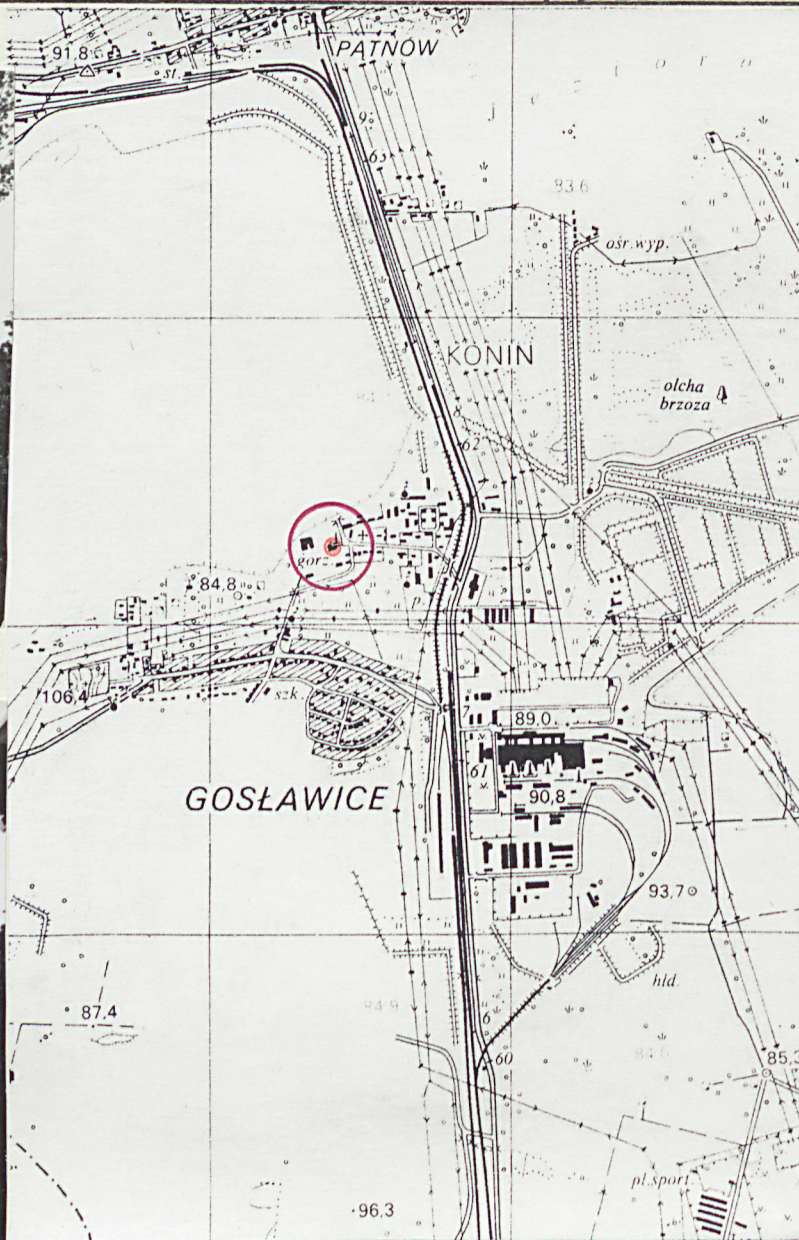
**K O N I N**

11. Zdjęcia, rzut, przekrój, sytuacja, orientacja



1.

2.



4. Adres

**ul. Gosławicka**

nr hipoteczny .....

5. Przynależność administracyjna

województwo **konińskie**

gmina **m. Konin**

6. Poprzednie nazwy miejscowości

**G O S Ł A W I C E**

7. Przynależność administracyjna  
przed 1 VI 1975

województwo **poznańskie**

powiat **Konin**

8. Właściciel i jego adres

**PAKSTWOWE GOSPODARSTWO ROLNE  
MALINIEC  
ul. GOSPODARCZA 7**

9. Użytkownik i jego adres

**j.w.**

10. Rejestr zabytków

**401/143**

Nr **A 161/964** data **18.1.1988 r.**

Gone  
1049/1049/A



**SYTUACJA** - Gosławice włączone do m. Konina leżą na płu. od zabudowy miejskiej. Gorzelnia [fot. 1] położona w zespole dworsko-folwarcznym nad Jeziorem Gosławickim, wydzielona podwójnym ogrodzeniem od zach., w odl. ok. 60 m od kościoła, ogrodzenie obejmuje zabudowania gospodarcze [fot. 6], magazyn spirytusu [fot. 5], wydzielony teren ze spichrzem, otwarte od strony jeziora. Zakład gorzelni ogrodzony odrębnie z wejściem od zach. przy zbiorniku na wytloki. Od pld. graniczy z nim masarnia, od zach. i płu. teren zamku, ob. muzeum oddzielony pasem zieleni [fot. 2]. Część zach. budynku (górne kondygnacje) mieszkalna, od wsch. do zabudowań przylegają kurniki.

**MATERIAŁ, KONSTRUKCJA, TECHNIKA** - Ściany: mur., tynkowane; (wolnostojący, poza granicą terenu zakładu, budynek magazynu spirytusu mur. z cegły na wtku krzyżowym); ściany wewnętrzne częściowo wykładane płytkami ceramicznymi, drewniana, deskowa ściana w gospodarczej części bud. (płd.-zach. narożnik). Sklepienia: kolebkowe, krzyżowe na gurtach [fot. 23] - uzupełniane betonem. Stropy: odcinkowe na belkach stalowych; drewniane - z podsufitką, tynk na trzcinie; belkowe, nagie. Wieżba dachowa: drewniana, część belek o małych przekrojach - uzupełniana słupami mur. z cegły i stalowymi ściągami; mieszana [fot. 26], krokwiowo-jętkowa, z niską grzędą, z dwoma ramami stolcowymi [fot. 30], pojedyncze pełne więzary [fot. 31] - od płu. belki krokwiowe wieloczęściowe, łączone na wpusty, kleszcze, rama stolcowa pochyła, połąc dachu odchyłona [fot. 32]. Pokrycie dachu: eternit malowany na czerwono, w części na łatach, w części na deskowaniu. Posadzki: płytki ceramiczne, wylewka betonowa, wylewka betonowa szlifowana, posadzka ceglana. Podłogi: deskowe, białe. Schody: wewnętrzne - drewniane, drabiniaste z poręczami [fot. 21]; drewniane, jednobiegowe ze ścianką policzkową [fot. 22]. Otwory: o zróżnicowanej wielkości, prostokątne, prostokątne zamknięte łękiem odcinkowym, półkoliste. Drzwi: zewewnętrzne - deskowo-szpungowe, dwuskrzydłowe z przeszklonym nadświetlem, jednostronnie opierzone poziomymi listwami, zamykane na zamek skrzynkowy [fot. 19], pozostałe współczesne; wewnętrzne - deskowe, wąskie, niskie, jednoskrzydłowe, przeszklone górą trzy poziome kwatery, zawieszone na zawiasach: pasowym i tarczowym [fot. 20], pozostałe nowe. Okna: żeliwne, zamknięte odcinkowo - 25-kwaterowe z otwieranymi środkowymi kwaterami [fot. 15] i 16-kwaterowe oraz 32-kwaterowe [fot. 14], wysokie; żeliwne prostokątne o zróżnicowanej wielkości - nowe; drewniane - skrzynkowe, dwuskrzydłowe, ma-

Około 1819 r. Gosławice przejęli Kwileccy z Kwilicza. W kluczu gosławickim posiadali w poł. XIX w. dwie gorzelnie - "starą", obecnie nieistniejącą (na terenie kopalni odkrywkowej) oraz "nowoczesną" ze stałą maszyną parową - jedną z największych w okolicy. Ok. 1860 r. prowadził ją rządcą Fidler. Po II wojnie, ok. 1950 r. - przejęta przez PGR Maliniec [fot. 3], wznowienie produkcji spirytusu z ziemniaków. Pod koniec lat 70-tych przestawienie produkcji na surowce zbożowe: zmiana funkcji i przebudowa pomieszczeń [fot. 4], odłączenie maszyny parowej [fot. 28], wymiana części urządzeń.



14. Kubatura  5540 m <sup>3</sup>	15. Powierzchnia użytkowa  1980 m <sup>2</sup>	16. Przeznaczenie pierwotne  gorzelnia	17. Użytkowanie obecne  gorzelnia mieszkalne
18. Prace budowlane i konserwatorskie, ich przebieg i dokumentacja  brak dokumentacji: po 1950 r. wybudowany magazyn zboża w miejscu drewnianego budynku [fot. 3], rozebrane zabudowania gospodarcze przy pld.-zach. narożniku zespołu gorzelni [fot. 10]. W końcu lat 70-tych - przebudowane pomieszczenie obecnej kotłowni i garażu, adaptacja pomieszczeń do nowego procesu technologicznego.		19. Stan zachowania (fundamenty, ściany zewnętrzne, ściany wewnętrzne, sklepienia, stropy, konstrukcje dachowe, pokrycie dachu, wyposażenie i instalacje) SREDNI: pomieszczenia technologiczne utrzymywane w stanie dobrym, pozostałe w stanie złym, elementy drewniane b. zniszczone - wysoka temperatura i duże różnice temperatur oraz duża wilgotność. <i>Ściany:</i> silnie zawilgocone od wnętrza [fot. 33], tynki złuszczone. <i>Sklepienia:</i> doraźnie uzupełniane betonem. <i>Stropy:</i> drewniane ugięte, zniszczone [fot. 34]. <i>Wieżba dachowa:</i> zły - zniszczona, belki splekane, wypaczone, zdekompletowane, uzupełniana przypadkowym materiałem. <i>Pokrycie dachowe:</i> nieszczelne. <i>Podłogi:</i> zniszczone.	
		20. Najpilniejsze postulaty konserwatorskie  Szczegółowa historia obiektu powinna zostać opracowana w studium historyczno - konserwatorskim całego zespołu pofolwarcznego.	



21. Akta archiwalne (rodzaj akt, numer i miejsce przechowywania)

24. Uwagi różne

22. Biblioteka

Słownik Geograficzny Królestwa Polskiego, t. II, s. 741.

25. Opracował

tekst Bożena Narębska IX-XI 1992 BN  
imię, nazwisko, data, podpis

plany, rysunki Krzysztof Biskup IX-XI 1992 K. B.  
imię, nazwisko, data, podpis

zdjęcia fotogr. B. Narębska, K. Biskup IX-XI 1992 K. B. BN  
imię, nazwisko, data, podpis

miejsce przechowywania negatywów

KARTA PO WYPEŁNIENIU PODLEGA OCHRONIE NA PODSTAWIE PRZEPISÓW PRAWA AUTORSKIEGO

26. Adnotacje o inspekcjach, informacje o zmianach (daty, imiona i nazwiska wypełniających)

23. Źródła ikonograficzne i fotografia (rodzaj, miejsce przechowywania, sygnatury)

27. Załączniki wkładki 1-5.



1. Miejscowość

K O N I N

2. Obiekt (nazwa jak w karcie)

GORZELNIA

3. Zawartość wkładki (nazwa obiektu lub materiału uzupełniającego)

opis c.d. / fotografie / plan sytuacyjny / rzut

łe, skrzydła trzykwatrowe [fot. 16]; ościeżnicowe, dwuskrzydłowe, większe; krosnowe, półkoliste, podzielone szczebliną krzyżową na dwie kwatery - okno powiekowe w połaci dachu [fot. 18]; nowe okna dwuskrzydłowe.

RZUT - nieregularny, zasadniczy plan prostokąta obejmuje obecne pomieszczenia: aparatowni, fermentacji z zaciernią, drożdżowni z przyległymi do niej od zach. pomieszczeniami gospodarczymi (oznaczone na planie - I, H1, E, F1, F2) rozbudowanego na boki: od zach. - dwa prostokątne pomieszczenia zalewni (H2) z wydzielonym pomieszczeniem socjalnym (G) oraz magazyn zboża (D1), przy płn.-wsch. narożniku aparatowni - pomieszczenia socjalne i biuro (G1, C, bez oznaczeń korytarze i pomieszczenia bez funkcji) na ogólnym planie prostokąta ze ściętym płn.-wsch. narożem, od płn. pomieszczenie kotłowni i garaż (B, A) - tworzą obrys dużego prostokąta ze ściętym narożnikiem. Od płd. trójjuskokowo rozszerzony: na osi dużego prostokąta znajduje się pomieszczenie zbiornika wody - starej drożdżowni z wydzielonym składem kwasu (L), na zach. szersze od niego pomieszczenia parnika - starej zacierni i komunikacyjne (K1, K2), skrajne pomieszczenie gospodarcze (F3) ze ściętym narożnikiem płd.-wsch., między nimi (K2, F3) przy zach. ścianie zacierni obszerny, prostokątny magazyn zboża (D2). Komunikacja - wejście główne w ścianie płn. przez korytarz do biura i wszystkich pomieszczeń gorzelnii. Z aparatowni dostępne: drzwiami w ścianie wsch. - magazyn zboża przez zalewnię, niezależne wejście do pomieszczeń socjalnych; w ścianie płn. - wejście do kotłowni (dostępnej również dwoma wejściami od zewnątrz); w ścianie zach. - przy płn. narożniku wejście do pomieszczenia gospodarczego, w którym znajdują się schody na wieżbę dachową (wieżba dostępna również schodami wokół aparatu destylacyjnego [fot. 27, 29]), po płd. stronie aparatu destylacyjnego wejście do pomieszczenia z kadziami fermentacyjnymi. Pomieszczenie fermentacji z dwoma rzędami wysokich kadzi [fot. 23], z wąskim przejściem przy ścianie wsch. do składu kwasu, pośrodku przejście do kadzi zaciernej [fot. 24], w ścianie płn. wejście do drożdżowni [fot. 25] i dalej do pomieszczenia gospodarczego (mag. wapna), w ścianie płd. wejście metalowymi schodkami do pomie-



3.

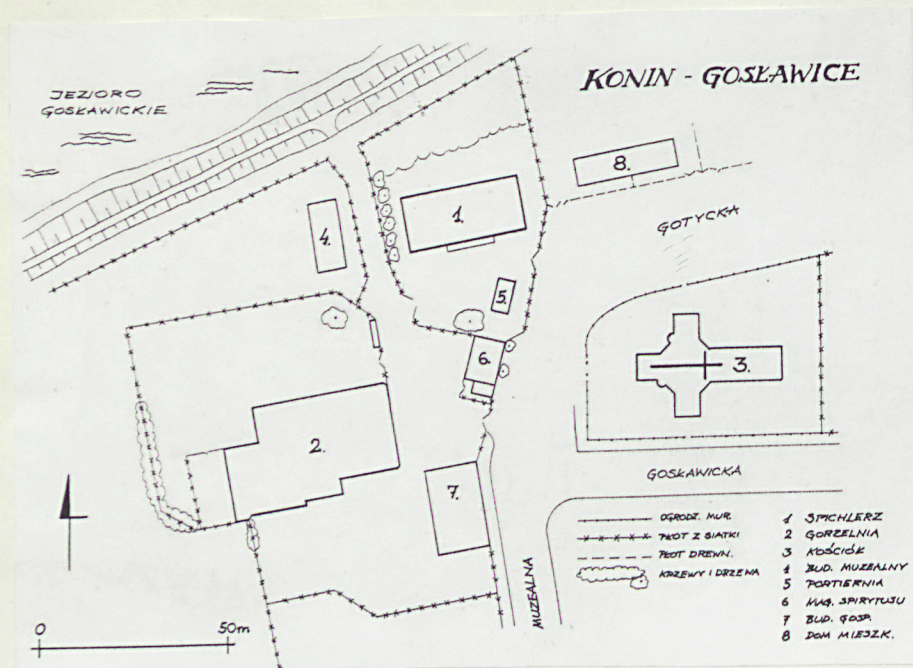


4.

Wkładkę założył: Bożena Namieśnik IX - XI 1992 BN  
(imię, nazwisko, data)

Miejsce przechowywania negatywów: .....

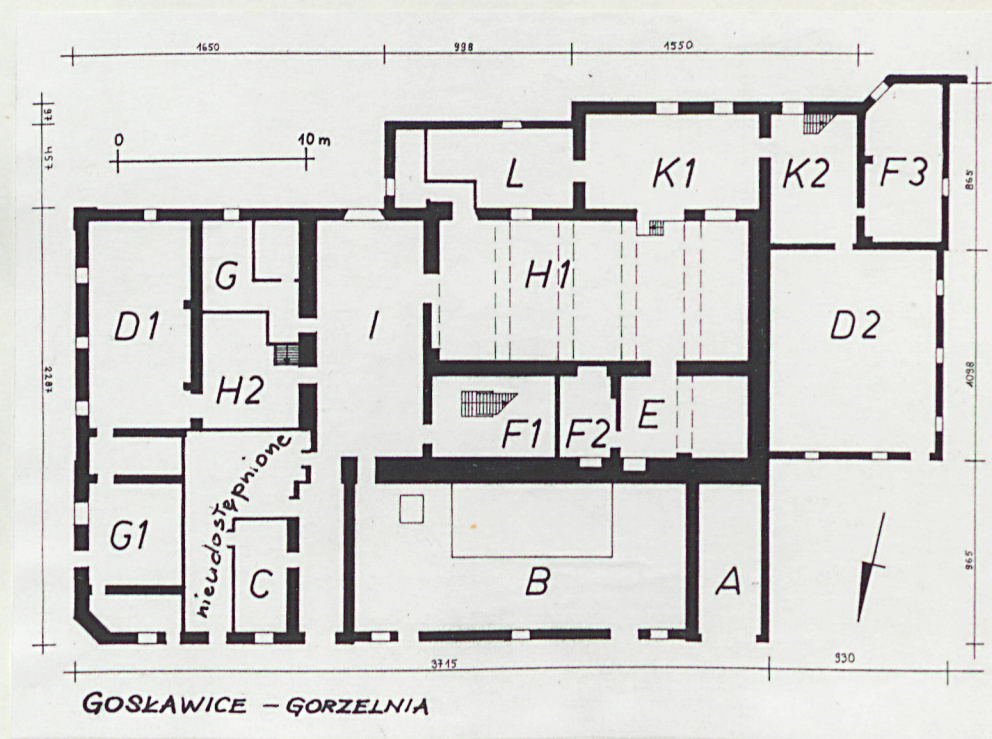




6.



5.





1. Miejscowość

2. Obiekt (nazwa jak w karcie)

3. Zawartość wkładki (nazwa obiektu lub materiału uzupełniającego)

K O N I N

GORZELNIA

opis c.d. / fotografie

szczeń parnika i z niego na wsch. zbiornik wody w pomieszczeniu starej drożdowni, na zach. do pomieszczenia komunikacyjnego z pomieszczeniami gospodarczymi (obecnie nie wykorzystywanych) i do magazynu zboża [fot. 26].

**BRYŁA** - zróżnicowana, zdominowana wysokim kominem, złożona z trzech wysokich budynków nakrytych dwuspadowymi dachami o równoległych kalenicach i niższych przybudówek. Zwrócony ścianą szczytową na wsch. trzykondygnacyjny budynek, z niską jednokondygnacyjną przybudówką nakrytą dachem pulpitowym, do jego zach. ściany szczytowej przylega również duży budynek o wysokiej jednej kondygnacji, o nieznacznie niższej kalenicy (kalenice w jednej linii) i o większym kącie nachylenia połaci dachowych [fot. 1] - z płn. połacią wyłamana pulpitowo w kierunku: dostawionego szczytem jednokondygnacyjnego budynku kotłowni nakrytego dachem dwuspadowym o niewielkim kącie nachylenia połaci z wysokim kominem przy wewnętrznym narożniku - płn.-wsch. [fot. 9] oraz niskiej przybudówki nakrytej dachem pulpitowym przy płn.-zach. narożniku budynku głównego; do ściany szczytowej zach. dobudowany jednokondygnacyjny, nakryty dachem pulpitowym magazyn zboża [fot. 4]; wzdłuż płd. ściany bocznej dobudowany trzykondygnacyjny budynek z równoległą kalenicą, wbudowany w płd. połąć dachu [fot. 10, 12]; przy jego zach. ścianie szczytowej nieco niższa przybudówka ze ściętym narożnikiem płn.-wsch., wyrzalitowana przed jego ścianą płd. [fot. 11]; dachy pulpitowe przybudówek od zach. o równoległych połaciach; od płd. między ścianami środkowego budynku (o stromym dachu) i wsch. ścianą szczytową równoległego doniego budynku - przybudówka nieznacznie niższa od budynku środkowego nakryta płasko [fot. 13].

**ELEWACJE** - tynkowane, gładkie, o łamanej linii, ze skromną dekoracją. Elewacja wsch. dwuelementowa [fot. 7] - wysoka, trzykondygnacyjna ściana szczytowa, jednokondygnacyjna przybudówka od płn. ze ściętym narożnikiem. Elewacja ściany szczytowej - ujęta narożnymi lizenami, spiętymi schodkowo-ząbkowym o obustronnie podciętych ząbkach gzymsem koronującym, trzyosiowa w dwóch dolnych kondygnacjach, przyziemie z mniejszymi oknami, wydzielonymi wspólnym profilowanym nadokiennikiem. Najwyższa kondygnacja czteroosiowa, z dwoma ok-



7.



8.

Wkładkę założył: Bożena Nawajska IX - XI 1992.

(imię, nazwisko, data)

Miejsce przechowywania negatywów: .....

Z-d Poligr. Jan Jasiński W-wa, ul. Wolna 13, tel. 12-43-83

Wzór ODZ 1978 r.





9.



10.



14.



11.



12.



13.



1. Miejscowość

2. Obiekt (nazwa jak w karcie)

3. Zawartość wkładki (nazwa obiektu lub materiału uzupełniającego)

**K O N I N****GORZELNIA****opis c.d. / fotografie**

nami pośrodku i blendami po bokach. Okno z blendą na wspólnym parapecie, wydzielone listwowym profilowanym nadokiennikiem. Pod szczytem dwie małe prostokątne blendy [fot. 17]. Elewacja przybudówki gładka, z oknem i wejściem. Elewacja płu. [fot. 8, 9] - trójelementowa, nieregularna, od wsch. dolna kondygnacja wysokiego budynku przysłonięta przybudówką, od zach. połąć stromego dachu poprzedzona wysokim, ceglany kominem z dolnym gzymsem o profilu uskokowych ząbków i ścianą szczytową kotłowni. Elewacja zach. [fot. 4, 10] przysłonięta przybudówkami z widocznym płu.-zach. narożnikiem budynku głównego - ujęty narożną lizeną, zamknięty gzymsem koronującym o zatartym profilu płyta, listwa, sima. Elewacja pld. [fot. 11, 12, 13] - o łamanej linii zróżnicowanej ilości kondygnacji, z nieregularnie rozmieszczonymi otworami okiennymi o różnym kształcie i wielkości. W połąci dachu środkowego budynku okno powiekowe. Ściana budynku od wsch. ze śladami dekoracji - górny fragment lizeny narożnej, parapety okien górnej kondygnacji.

**WNĘTRZA** - bez elementów dekoracyjnych; fermentowni z zaciernią i drożdżowni podzielone półkolistymi arkadami. Pomieszczenia pld.-zach. przybudówki i część pomieszczeń w płu.-wsch. narożniku - nie użytkowane.

**WYPOSAZENIE** - nieczynna maszyna parowa w aparatowni.

**INSTALACJE** - elektryczna, wod.-kan., parowa, c.o.



15.



16.

Wkładkę założył: Bazena Hanębska IX-XI 1992 r. 34  
(imię, nazwisko, data)

Miejsce przechowywania negatywów: .....

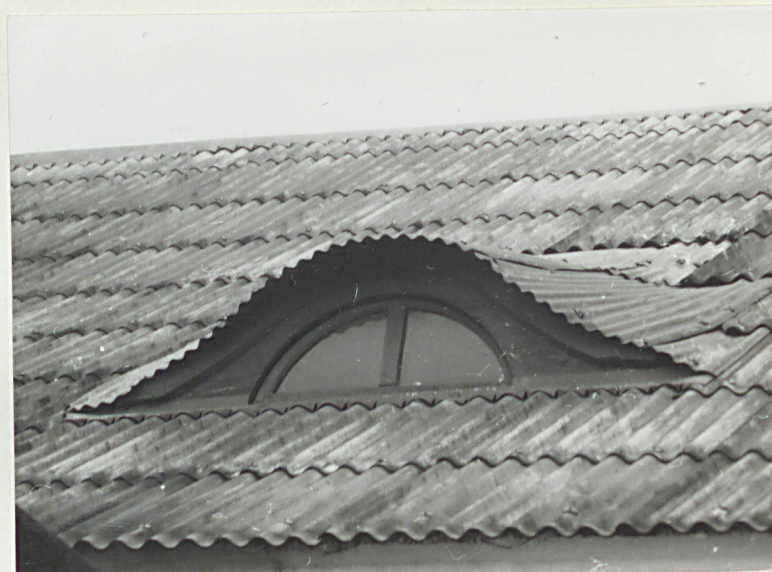
Z-d Poligr. Jan Jasiński W-wa, ul. Wolna 13, tel. 12-43-83

Wzór ODZ 1978 r.





17.



18.



19.



20.



21.



22.



1. Miejscowość	2. Obiekt (nazwa jak w karcie)	3. Zawartość wkładki (nazwa obiektu lub materiału uzupełniającego)
K O N I N	GORZELNIA	spis fotografii / fotografie

## SPIS FOTOGRAFII

1. Widok ogólny od pñ.-wsch.
2. Widok ogólny od pñd.-zach.
3. Widok od pñ.-zach. z lat 50-tych.
4. Widok jak fot. 3 aktualny.
5. Magazyn spirytusu - od pñ.-wsch.
6. Zabudowania gospodarcze, zbiornik na wytłoki - od pñ.
7. Elewacja wsch. - widok ogólny.
8. Elewacja pñ. - część wsch.
9. Elewacja pñ. - część zach.
10. Elewacja zach. - od pñd.-zach.
11. Elewacja pñd. - fragment od zach.
12. Elewacja pñd. - część zach.
13. Elewacja pñd. - część wsch.
14. Elewacja pñd., fragment - okno aparatowni.
15. Elewacja pñd., fragment - okno pom. gospodarczego.
16. Elewacja pñ., fragment - okno mieszkania.
17. Elewacja wsch., fragment - okno mieszkania.
18. Okno powiekowe pñd. połaci dachu.
19. Drzwi główne - wejściowe.
20. Drzwi wewnętrzne pomieszczenia gospodarczego.
21. Schody na poziom więzby dachowej.
22. Schody w części gospodarczej.
23. Wnętrze - gurty sklepienne w pomieszczeniu z kadziami fermentacyjnymi.
24. Wnętrze, fragment - zaciernia.
25. Wnętrze drożdżowni.
26. Wnętrze magazynu zboża.
27. Wnętrze aparatowni - kolumna destylacyjna.
28. Wnętrze aparatowni - maszyna parowa (odłączona).
29. Więzba dachowa, fragment - kolumna destylacyjna.
30. Więzba dachowa, fragment - ramy stolcowe.
31. Więzba dachowa, fragment - pełny więzar ramy stolcowej.
32. Więzba dachowa, fragment - pełny więzar ramy stolcowej pochylej, pulpitowe wyłamanie pñ. połaci dachu.
33. Pomieszczenie gospodarcze za drożdżownią, fragment - zawilgocenia, zagrzybienie ścian.
34. Pomieszczenie gospodarcze przy magazynie zboża - fragment stropu.



23.



24.

Wkładkę założył: Bożena Narębska IX-XI.1992 DU  
(imię, nazwisko, data)

Miejsce przechowywania negatywów: .....

Z-d Poligr. Jan Jasiński W-wa, ul. Wolna 13, tel. 12-43-83

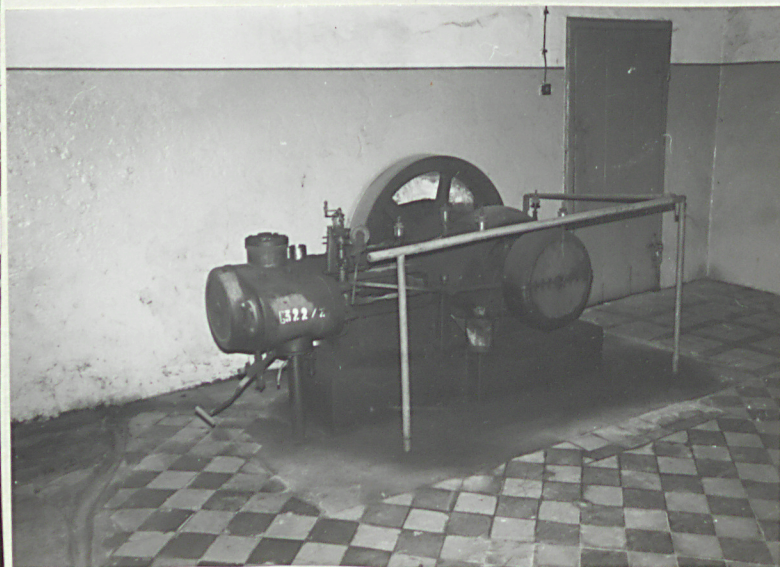
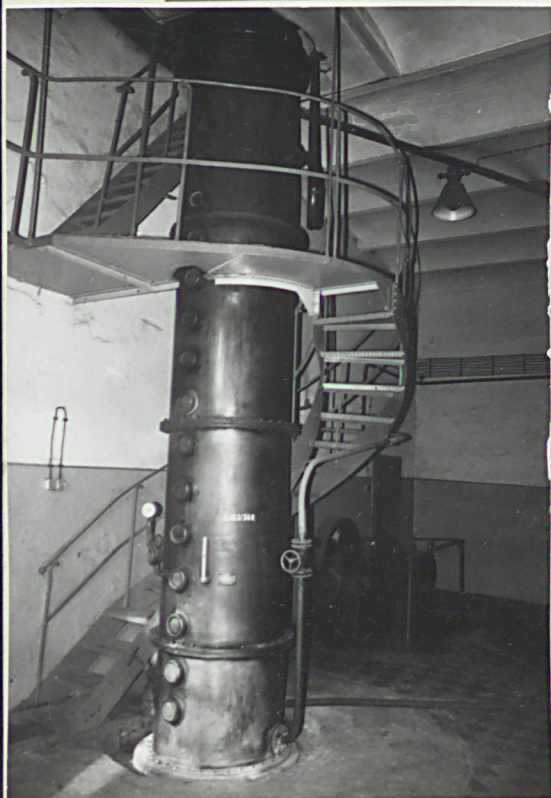
Wzór ODZ 1978 r.



29.



26.



28.



25.

27.



1. Miejscowość

K O N I N

2. Obiekt (nazwa jak w karcie)

GORZELNIA

3. Zawartość wkładki (nazwa obiektu lub materiału uzupełniającego)

fotografie



30.



31.



32.

33.



34.



Wkładkę założył: Bożena Narebska IX-XI.1992.  
(imię, nazwisko, data)

Miejsce przechowywania negatywów: .....

Z-d Poligr. Jan Jasiński W-wa, ul. Wolna 13, tel. 12-43-83