

1. Obiekt

DOM MIESZKALNY

2. Czas powstania

2 poł. XIX w.

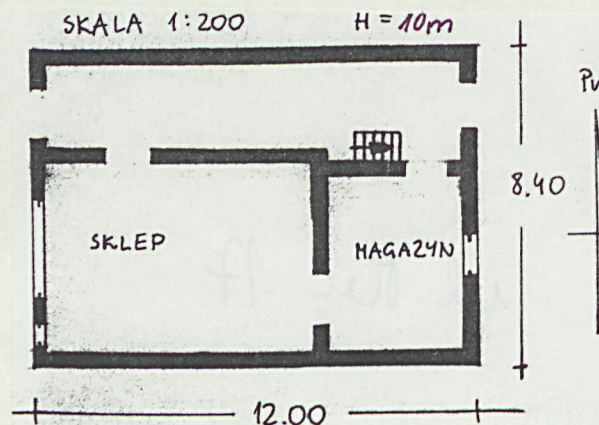
3. Miejscowość

KOŁO

11. Zdjęcia, rzut, przekrój, sytuacja, orientacja



FASADA



4. Adres

Koło
ul. Mickiewicza 17

ul. niepotoczna

5. Przynależność administracyjna

województwo konińskie
powiat koniński
gmina Koło

6. Poprzednie nazwa miejscowości

7. Przynależność administracyjna
1 VI 1975

województwo poznańskie
powiat kolski

8. Właściciel i jego adres

MPGKiM, Koło

9. Użytkownik i jego adres

parter sklep "Fido"

lokatorzy, Koło ul. Mickiewicza

10. Rejestr zabudów

Nr _____ data _____

12. Autorzy, historia obiektu, określenie stylu.

Budynek został zbudowany w drugiej połowie XIX wieku.

13. Opis (sytuacja, materiał i konstrukcja, rzut, bryła, elewacje, wnętrze i wyposażenie, instalacje)

Sytuacja obiektu

Budynek usytuowany jest we wsch. pierzei ulicy. Znajduje się w odległości około 120m na pd. od Starego Rynku, oraz w odległości około 30m na wsch. od kościoła farnego (który stoi po drugiej stronie ulicy). Zajmuje zach. część wąskiej prostokątnej działki zamkniętej od pn. murem a od pd. oficyną mieszkalną. Działka sięga od wsch. do ulicy M. ^Kajki.

Materiał i technika

Murowany z cegły, na podmurówce z kamienia polnego, częściowo otynkowany. Stropy drewniane, więźba dachowa drewniana, krokwiowo-płatiowa, Schody na piętro drewniane. Podłogi z desek drewnianych, posadzka w sieni z płytek ceramicznych. Dach kryty jest papą. Zachowane okna są skrzynkowe, czteropodziałowe ze ślemieniem. Drzwi drewniane, płycinowe, pełne ze szklonym nadświetlem.

Plan

Prostokąt o wymiarach 8.40m x 12.00m. Na skrajnej osi znajduje się przelotowa sień. Po jej pd. stronie rozmieszczone są pomieszczenia w dwóch traktach.

Bryła

Zwarta. Budynek jest trzykondygnacyjny. Przykryty jest dachem dwuspadowym. Jest podpiwniczony.

Opis wnętrza

W sieni przelotowej w trakcie tylnym znajduje się klatka schodowa. Cały trakt przedni wypełnia jedno pomieszczenie w którym mieści się sklep. Pomieszczenie w drugim trakcie jest magazynem.

Opis zewnętrzny

Fasada, elewacja zach., jest trzykondygnacyjna i czteroosiowa. Kondygnacje pierwszą i drugą oddziela profilowany gzyms. Okna drugiej kondygnacji zwieńczone są trójkątnymi naczółkami, po bokach flankowane przez płaskie pilastry. Pod każdym oknem profilowany gzyms. Na osi kondygnacji balkon z żeliwną balustradą. Okna trzeciej kondygnacji obramowane są profilowanymi opaskami. Pod oknami odcinki profilowanego gzymsu. Fasada zwieńczona jest zdwojonym, profilowanym gzymsem podokapowym.

14. Kubatura 2660 m ³	15. Powierzchnia użytkowa 266 m ²	16. Przeznaczenie pierwotne mieszkalne parter handlowe	17. Użytkowanie obecne mieszkalne parter handlowe
18. Prace budowlane i konserwatorskie, ich przebieg i dokumentacja		19. stan zachowania (fundamenty, ściany zewnętrzne, ściany wewnętrzne, sklepienia, stropy konstrukcje dachowe, pokrycie dachu, wyposażenie i instalacje) Fundamenty, ściany zewnętrzne i wewnętrzne są zawilgocone. Wilgotne zacieki widoczne są na elewacji tylnej (wsch,), trzecia kondygnacja elewacji wsch. jest nieotynkowana. Stropy ,konstrukcja i pokrycie dachu w dobrym stanie technicznym. Wyposażenie, zachowana częściowo stolarka okienna i drzwiowa oraz balustrada balkonowa w dobrym stanie technicznym. Instalacje w dobrym stanie technicznym,	
		20. Najpilniejsze postulaty konserwatorskie	

21. Akta archiwalne (rodzaj, akt, numer i miejsce przechowania)

24. Uwagi różne

25. Opracował

tekst mgr A.Konieczna, grudzień 1990 r.

imię, nazwisko, data, podpis

plany, rysunki mgr A.Konieczna, grudzień 1990 r.

imię, nazwisko, data, podpis

zdjęcia fotogr P.Bankiewicz, listopad 1990 r.

imię, nazwisko, data, podpis

miejsce przechowania negatywów

Karta po wypełnieniu podlega ochronie na podstawie przepisów prawa autorskiego

22. Bibliografia

26. Adnotacje o inspekcjach, informacje o zmianach (daty, imiona i nazwiska wypełniających)

23. Źródła ikonograficzne i fotografia (rodzaj, miejsca przechowania, sygnatury)

27. Załączniki

Wkładka nr 1

1. Miejscowość	2. Obiekt (nazwa jak w karcie)	3. Zawartość wkładki (nazwa obiektu lub materiału uzupełniającego)
KOŁO	DOM MIESZKALNY ul. Mickiewicza 17	Uzupełnienie materiału karty ewidencyjnej - p.d. punktu 13 planu, zdjęcia.

c.d. pkt-u 13

Elewacja wsch. jest trzykondygnacyjna i dwusiołowa. Trzecia kondygnacja jest nieotynkowana. Elewacja zwieńczona jest profilowanym gzymsem podokapowym. Do elewacji szczytowych pn. i pd. przylegają ściany sąsiednich domów.

Wypożyczenie

Z dawnego wyposażenia zachowała się częściowo stolarka okienna i drzwiowa oraz balustrada balkonowa.

Instalacje

Dom ma instalacje wodną i elektryczną. Ogrzewany jest piecami węglowymi.

Wkładkę założył: mgr A. Konieczna, grudzień 1990 r.

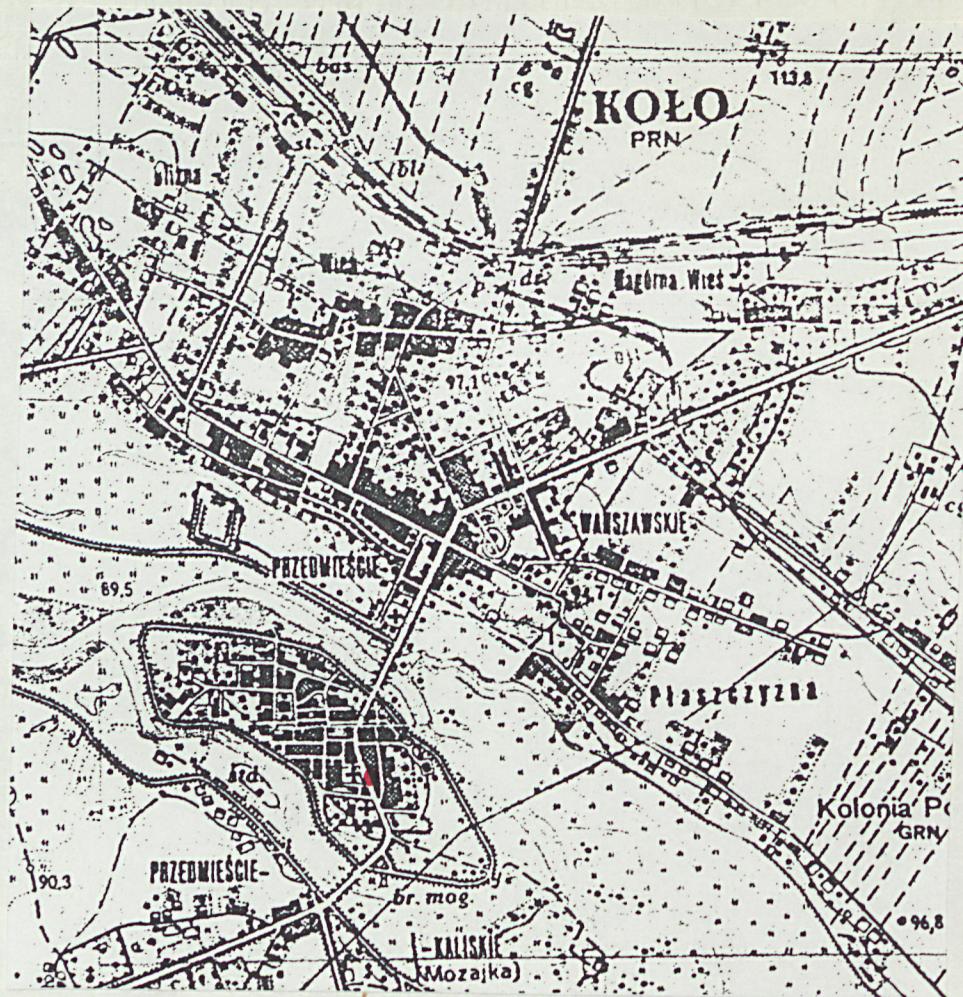
(imię, nazwisko, data)

Wzór ODZ 1978 r.

Miejsce przechowywania negatywów:



ELEWACJA WSCH.



ZAŁĄCZNIK DO KARTY EWIDENCYJNEJ

1. Miejscowość	K O Ł O	5. Nazwa zabytku (adres) Dom mieszkalny ul. Mickiewicza 17 Koło	6. Zawartość załącznika dokumentacja fotograficzna
2. Gmina	Koło		
3. Powiat	kolski		
4. Województwo	wielkopolskie		



Opracowanie załącznika:
Georgi Gruew listopad
2017 r.
G. Gruew

