

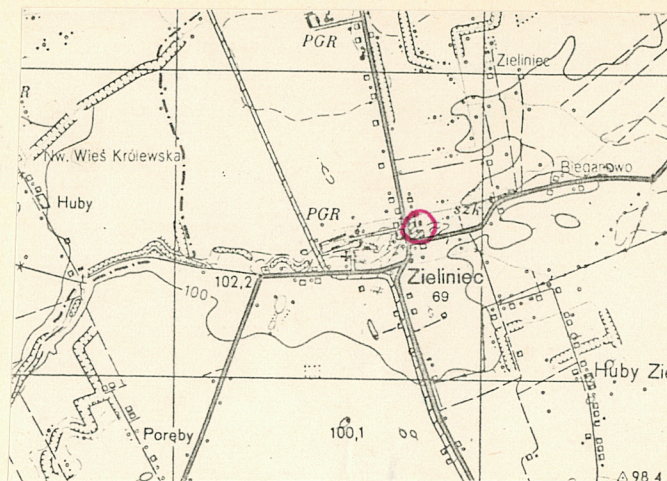
1. Obiekt

685/1 KOŚCIÓŁ PW. ŚW. MIKOŁAJA

2. Czas powstania
XVII w.

3. Miejscowość
ZIELINIEC

11. Zdjęcia, rzut, przekrój, sytuacja, orientacja



4. Adres
62-306 Kołaczkowo
k. Wrześni
nr hipoteczny

5. Przynależność administracyjna
pozańskie
województwo POL. WRZEŚNIA
gmtna Kołaczkowo

6. Poprzednie nazwy miejscowości

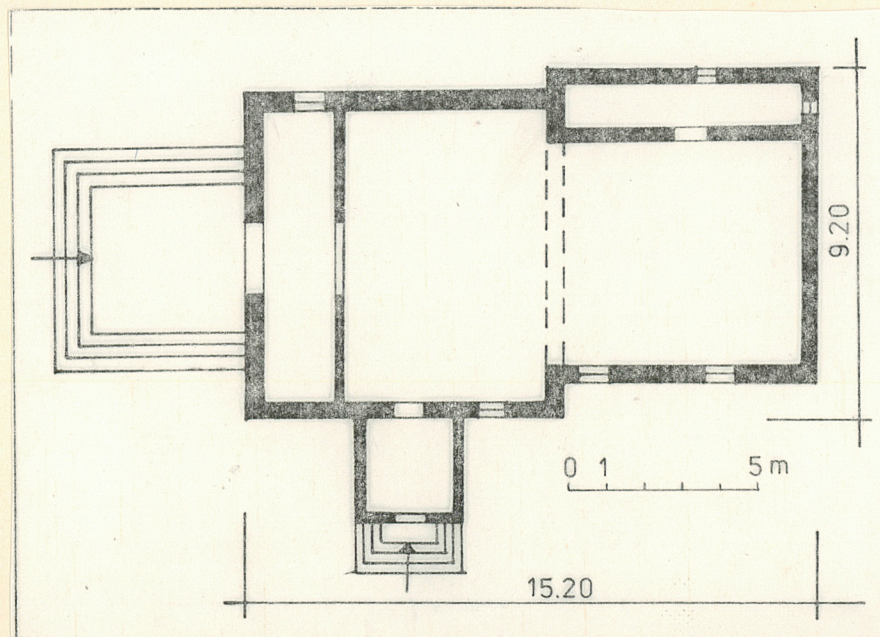
7. Przynależność administracyjna
I VI 1975
pozańskie

województwo
powiat Września

8. Właściciel i jego adres
Parafia Rzymsko-Katolicka
w Zieliniec

9. Użytkownik i jego adres
jw.

10. Rejestr zabytków
Nr 2500/359
61 N-7370/53 data 30.10.1953
2500/A



2. Autorzy, historia obiektu, określenie stylu.

Parafia wzmiankowana w r. 1412. Obecny kościół pochodzi zapewne z XVII w. Nazwisk projektanta i budowniczego nie ustalono.

13. Opis (sytuacja, materiał i konstrukcja, rzut, bryła, elewacje, wnętrze, wy. oszaenie, instalacje)

Obiekt usytuowany jest na zach. skraju wsi, na pn.zach. od skrzyżowania dróg z Gorazdowa do Zydowa i z Kołaczkowa do Bieganowa, bezpośrednio na pd. od podwórza gospodarczego d. folwarku.

Kościół drewniany; na nowej kamiennej, spoinowanej, wysokiej podmurówce; strop płaski, szalowany listwami; dach kryty gontem; podłoga drewniana z desek; schody na chór - drewniane, drabiniaste, nowe; schody zewn. - betonowe, nowe; otwory okienne - o wykroju prostokątnym; okna dziewięciokwaterowe, o podziałach szczelinami drewnianymi, nowe; drzwi wejściowe - o wykroju prostokątnym, jedno- i dwuskrzydłowe, o konstrukcji deskowo-listwowej oraz płycinowej, nowe.

Kościół orientowany, salowy; nawa główna założona na planie kwadratu z dużym, nieco węższym od nawy prezbiterium, zamkniętym prostokątnie; od pn. przylega niewielka, wąska zakrystia. Od pd. - niewielka przybudówka, mieszcząca boczne wejście do kościoła.

Bryła zwarta, prosta. Kościół wolnostojący; nawa i prezbiterium nakryte odrębnymi dachami dwuspadowymi, pograżonymi, przybudówka - dwuspadowym, a zakrystia - pulpitowym. Nad szczytem zach. - wieloboczna sygnaturka, nakryta dachem baniastym.

Wszystkie elewacje - szalowane pionowo deskami. Elewacja zach. (frontowa) - jednoosiowa, z wejściem pośrodku, nad którym - prostokątne okno; elewacja pd. - 4-osiowa; część nawowa poprzedzona przybudówką, mieszcząca boczne wejście do kościoła; elewacja pn. - dwuosiowa; elewacja wsch. - jednoosiowa, z niesymetrycznie umieszczonym niewielkim okienkiem do zakrystii.

Wnętrze całkowicie przekształcone podczas remontu; w całym kościele ściany szalowane pionowo ustawionymi, nowymi deskami. Chór drewniany, nowy.

Pierwotny wystrój zachowany fragmentarycznie.

Instalacja elektryczna; ogrzewanie elektryczne.

Przy kościele - wolnostojąca, drewniana dzwonnica, nakryta dachem czterosпадowym.

Kubatura <div>560 m³</div>	15. Powierzchnia użytkowa <div>140 m²</div>	16. Przeznaczenie pierwotne <div>Kościół</div>	17. Urzyczkowanie obecne <div>Kościół</div>
Prace budowlane i konserwatorskie, ich przebieg i dokumentacja Remont kapitalny w l. 1983-8 (wymiana ławy fundamentowej, szalowanie wnetrz, częściowa wymiana szalunku ścian zewn., konserwacja drewna, nowy strop, okna i drzwi, pokrycie dachu)		19. stan zachowania (fundamenty, ściany zewnętrzne, ściany wewnętrzne, sklepienia, stropy konstrukcje dachowe, pokrycie dachu, wyposażenie i instalacje) Obiekt w bardzo dobrym stanie technicznym.	
		20. Najpilniejsze postulaty konserwatorskie <div>Wszelkie dalsze remonty należy prowadzić wyłącznie pod nadzorem konserwatorskim.</div>	

21. Akta archiwalne (rodzaj akt, numer i miejsce przechowania)

24. Uwagi różne

22. Bibliografia

M. Kwiczala, Katalog zabytków sztuki w Polsce. T.
5 - woj. poznańskie, z. 29 - pow. wrzesiński, Warszawa
1960.

23. Źródła ikonograficzne i fotografia (rodzaj, miejsca przechowania, signatury)

25. Opracował Hanna Wieczorkiewicz, 5.9.89 r.

tekst
..... jw. imię, nazwisko, data, podpis

plan, rysunki
..... imię, nazwisko, data, podpis

zdjęcia fotogr. Andrzej Prinke, 5.9.89 r.
..... imię, nazwisko, data, podpis

miejsce przechowania negatywów BDZ w Poznaniu
.....

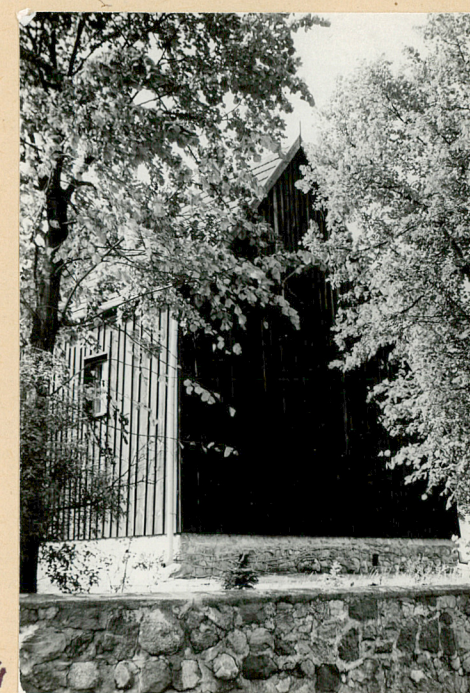
Karta po wypełnieniu podlega ochronie na podstawie przepisów prawa autorskiego

26. Adnotacje o inspekcjach, informacje o zmianach (daty, imiona i nazwiska wypełniających)

27. Załączniki

wkładka nr 1,2

1. Miejscowość	2. Obiekt (nazwa jak w karcie)	3. Zawartość wkładki (nazwa obiektu lub materiału uzupełniającego)
Z I E L E N I E C	KOŚCIÓŁ PW. ŚW. MIKOŁAJA	9 zdjęć + sytuacja



Wkładkę założył: Hanna Wieczorkiewicz, 5.9.1989

(imię, nazwisko, data)

BDZ w Poznaniu

Miejsce przechowywania negatywów:

Wzór ODZ 1978 r.



7



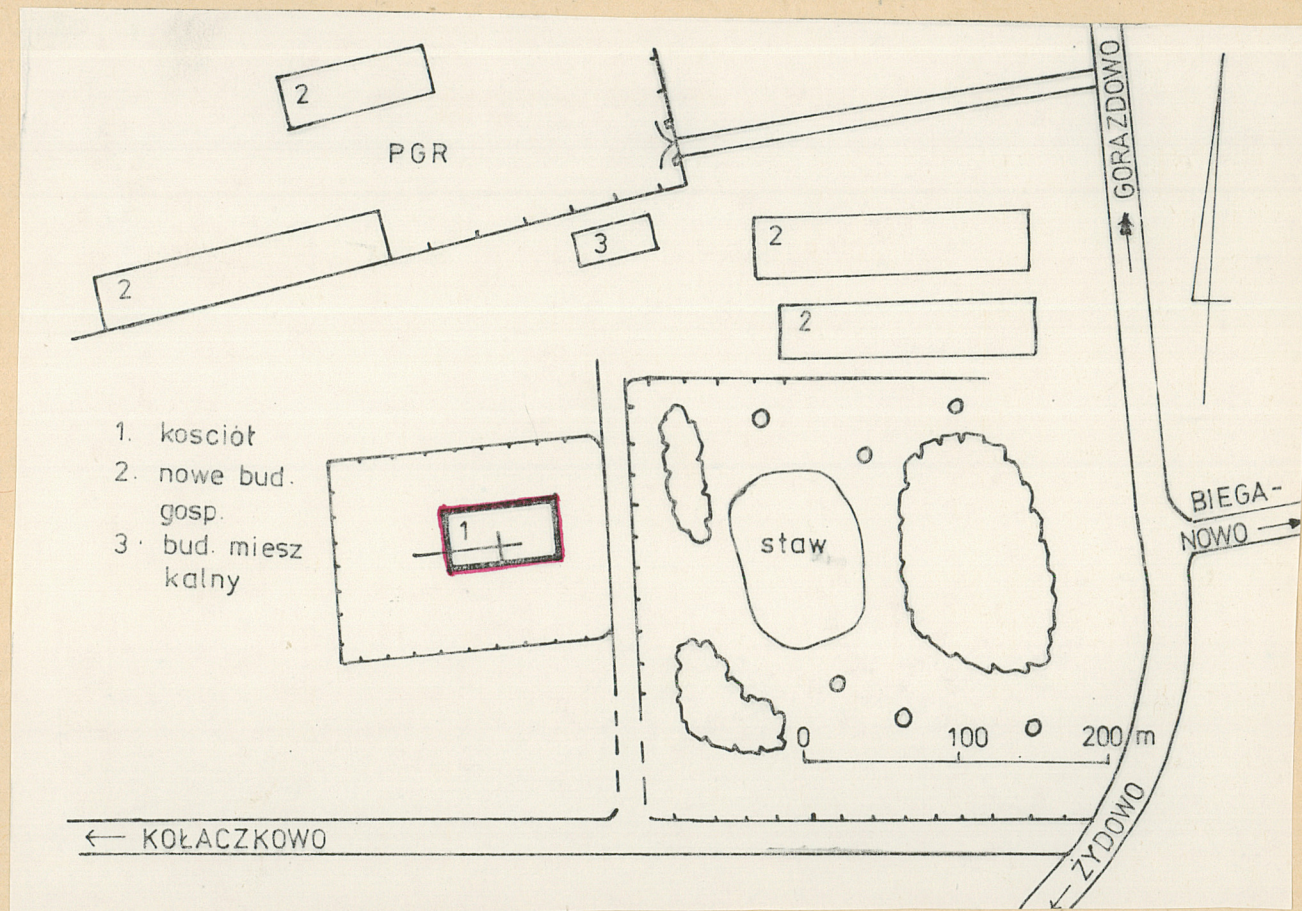
8



9



10



1. Miejscowość	2. Obiekt (nazwa jak w karcie)	3. Zawartość wkładki (nazwa obiektu lub materiału uzupełniającego)
Z I E L E N I E C	KOŚCIOŁ PW. ŚW. MIKOŁAJA	spis ilustracji

Spis ilustracji:

1. Elewacja frontowa (pn.)
2. " pd.
3. " zach.
4. " wsch.
5. Wejście od strony pd.wsch.
6. Wieża - widok od pd.wsch.
7. Fragm. wnętrza - część wsch.
8. " " - " zach.
9. Dzwonnica
10. Kapliczka na wsch. od kościoła

Hanna Wieczorkiewicz, 5.9.1989

Wkładkę założył:
(Imię, nazwisko, data)

BDZ w Poznaniu

Miejsce przechowywania negatywów:

Wzór ODZ 1978 r.

1. Miejscowość <i>Qu. Kola ciho</i> Z I E L I N I E C	2. Obiekt (nazwa jak w karcie) DZWONNICA	3. Zawartość wkładki (nazwa obiektu lub materiału uzupełniającego) skrócony opis, zdjęcia
--	---	--

Dzwonnica pochodzi prawdopodobnie z XVII w. Usytuowana na pd.-zach. od kościoła. Wzniesiona na kamiennej podmurówce, drewniana, konstrukcji słupowej, na rzucie prostokąta, 1-kondygnacyjowa, nakryta gontowym dachem namiotowym, zwieńczonym żelaznym krzyżem. Ściany szalowane deskami, w dolnej partii pobijanymi pionowo, z listwowaniem, w partii górnej - deskami poziomymi; wejście od strony kościoła, prostokątne (drzwi 1-skrzydłowe, deskowe); w górnej partii wszystkich ścian - prostokątne otwory dzwonne, przesłonięte ukośnie mocowanymi deskami.

Stan zachowania: podwaliny spróchniałe; konstrukcja w stanie dość dobrym; szalunek wykazuje uszkodzenia, szczególnie w partii dolnej; ostatnio impregnowany.

Obiekt wpisany jest do Rejestru zabytków (nr 958/A, 1970).



Wkładkę założył: K. Jodłowski, IX.1997 r.
(imię, nazwisko, data)

Miejsce przechowywania negatywów WKZ Poznań