

1. Obiekt **BUDYNEK PRODUKCYJNY SPÓŁDZIELNI „MILLENNIUM”
/FABRYKA BĄBEK/, OB. STOLARNIA**

2. Czas powstania **poł. XX w.**

3. Miejscowość **KALISZ**

11. Zdjęcia, rzut, przekrój, sytuacja, orientacja



4. Adres **ul. Czaszkowska 1
62-800 Kalisz**

nr hipoteczny

lub. ewid. gruntów

5. Przynależność administracyjna

województwo **wielkopolskie**

gmina **POL. KALISZ loco**

6. Poprzednie nazwy miejscowości

7. Przynależność administracyjna
przed 1 VI 1975

województwo

pozańskie/ po 75 r. kaliskie

powiat **kaliski**

8. Właściciel i jego adres

**Miejski Zarząd Budynków Mieszkalnych
w Kaliszu
PGM ul. Górnośląska 19
62-800 Kalisz**

9. Użytkownik i jego adres

j.w.

10. Rejestr zabytków

Nr data

Budynek powstał na początku XX wieku, jako obiekt przemysłowy. W latach powojennych był siedzibą Spółdzielni Produkcyjnej „Millennium”, produkującej do końca lat 70-tych ozdoby choinkowe. W krótkim okresie czasu, tuż po wojnie, na parterze od ulicy Czaszkowskiej mieściła się prywatna piekarnia. Od lat 80-tych obiekt spełniał funkcję pomieszczeń usługowych i handlowych / szklarnia, stolarnia, sklepy /. Obecnie większość pomieszczeń użytkowanych jest przez stolarnię, nie użytkowane są pomieszczenia po sklepach i szklarni.

1. SYTUACJA.

Budynek produkcyjny dawnej Spółdzielni Inwalidów „Millennium” /Fabryka Bąbek/ – zlokalizowany w południowej części miasta, w czworobocznym, niemal trójkątnym, zwężającym się ku zachodowi /od ul. Fabrycznej/, nieregularnym kwartale wydzielonym ulicami Czaszkowską, Fabryczną, Pułaskiego i wewnątrzblokowym łącznikiem pomiędzy ulicami Fabryczną i Pułaskiego. Drugą stroną ulicy Czaszkowskiej zajmuje plac z wolnostojącym budynkiem Naczelnej Organizacji Technicznej. Parcela zajmuje środkową część bloku i współtworzy jego zwartą zabudowę. Budynek produkcyjny zajmuje jej zachodnią, większą część parceli, we wschodniej zlokalizowany budynek mieszkalno-usługowy; elewacje południowe obu budynków, od strony południowej / od ul. Czaszkowskiej / tworzą wspólną linię zabudowy pierzejowej. Budynek warsztatów, założony na rzucie podkowy wraz z pozostałą zabudową parceli tworzy wewnętrzny dziedziniec, do którego wejście znajduje się od strony wąskiego łącznika wewnątrzblokowego.

2. MATERIAŁ, KONSTRUKCJA I TECHNIKA.

Fundamenty i ściany murowane z cegły pełnej, łączonej zaprawą wapienną; budynek z podpiwniczeniem w skrzydle frontowym, w części traktu pn. Ściany obustronnie tynkowane gładkimi tynkami wapiennymi i cementowo - wapiennymi; od wewnątrz malowane farbą olejną i klejową.

Sklepienia i stropy. W piwnicy sklepienie odcinkowe. W pomieszczeniach na parterze płaski strop betonowy oparty na podciągach i słupach. Na piętrze stropy drewniane belkowe z podsufitką, otynkowane, na uprzednio wykonanym odeskowaniu i macie trzcinowej, wsparte na metalowych słupach; w klatce schodowej - na parterze strop Kleina, na piętrze sklepienie odcinkowe na belkach stalowych.

Wieżba dachowa - niedostępna, zapewne drewniana, regularna, konstrukcji krokwiowej.

Dachy : Każda z części budynku - korpus główny, skrzydło frontowe - płd. i skrzydło pn., zadaszona odrębnym, płaskim dachem dwuspadowym.

Pokrycie dachowe: papa na deskowaniu; obróbki blacharskie - rynny i rury spustowe, parapety z blachy ocynkowanej.

14. Kubatura	15. Powierzchnia użytkowa	16. Przeznaczenie pierwotne	17. Użytkowanie obecne
ok. 2 348 m sześć.	ok. 587 m kwadr.	przemysłowe	usługowo - przemysłowe
18. Prace budowlane i konserwatorskie, ich przebieg i dokumentacja (po 1945 r.) <p>W latach 80 - tych adaptacja części parteru, od ulicy Czaszkowskiej , na cele handlowe - wprowadzenie wtórnych podziałów wnętrza, budowa sanitariatów. Na początku lat 90 -tych wymiana stolarki okien na parterze.</p>		19. Stan zachowania (fundamenty, ściany zewnętrzne, ściany wewnętrzne, sklepienia, stropy, konstrukcje dachowe, pokrycie dachu, wyposażenie i instalacje) <p>Obiekt w złym stanie technicznym. Mury ceglane zawilgocone, za solone z odpajającymi i osypującymi się tynkami. Istotną przy czyną zawilgocenia budynku, oprócz braku izolacji i ubytków w orynnowaniu jest teren nie uporządkowanego, zawałonego gruzem i zarośniętego pdwórza od strony zachodniej. Metalowe okna piętra zniszczone, skorodowane ramiaki, ubytki w oszkleniu.</p>	
20. Najpilniejsze postulaty konserwatorskie			

21. Akta archiwalne i źródła ikonograficzne (rodzaj, numer i miejsce przechowywania)

23. Uwagi różne

24. Opracowanie karty ewidencyjnej

M. Mikołajczyk, 2000 r.

tekst

M. Mikołajczyk, 2000 r.

imię, nazwisko, data, podpis

plany, rysunki

M. Mikołajczyk, 2000 r.

imię, nazwisko, data, podpis

Archiwum autora

zdjęcia fotogr.

imię, nazwisko, data, podpis

miejsce przechowywania negatywów

KARTA PO WYPEŁNIENIU PODLEGA OCHRONIE NA PODSTAWIE PRZEPISÓW PRAWA AUTORSKIEGO

22. Bibliografia

25. Adnotacje o inspekcjach, informacje o zmianach (daty, imiona i nazwiska wypełniających)

26. Załączniki

wkładki 1 - 5

1. Miejscowość.....	KALISZ	4. Obiekt (nazwa jak w karcie)	5. Zawartość wkładki (nazwa materiału uzupełniającego)
2. Gmina.....	loco	BUDYNEK PRODUKCYJNY SPÓŁDZIELNI „MILLENNIUM” /FABRYKA BABEK/, OB. STOLARNIA	c.d. opisu /pkt.13/, plan sytuacyjny, 2 fotografie
3. Województwo.....	WIELKOPOLSKIE		



3



Wkładka

4

(ata)

Miejsce przechowywania negatywów:

Posadzki : w pomieszczeniach na parterze i w piwnicy - wylewka cementowa, na której, w pomieszczeniu produkcyjnym ułożono posadzkę z dwubarwnych płytek lastriko, w sklepie i sanitariatach - terrakota; podesty między biegami schodów -betonowe. Podłogi - na piętrze podłogi deskowe „białe”, częściowo przykryte wykładzinami.

Schody : wewnętrzne międzykondygnacyjne, komunikujące parter z piętrem umiejscowione w klatce schodowej zlokalizowanej w budynku frontowym, pośrodku traktu tylnego, dwubiegowe, powrotne, oparte obu końcami na murze, o stopniach z lastriko, z kutą balustradą; prowadzące do piwnicy jednobiegowe, proste, murowane z cegły.

Z zewnątrz - po jednym stopniu betonowym, poprzedzającym wejścia w elewacji frontowej tylnej.

Otworki: drzwiowe i okienne, wewnętrzne i zewnętrzne prostokątne, o zróżnicowanych kształtach i wielkościach: wszystkie okna elewacji pd. i na parterze w elewacji zach., zamknięte płasko od wewnątrz przesklepione łukiem odcinkowym, pozostałe otwory okienne zamknięte obustronnie łukiem odcinkowym, o nieznaczej strzałce. W oknach na parterze w elewacji pd. i wsch. kraty.

Drzwi - zewnętrzne, drewniane dwuskrzydłowe, konstrukcji ramowo - płycinowej z wypełnieniem poziomymi klepkami oraz jednoskrzydłowe w połowie przeszkłone; wtórne drzwi metalowe, jedno - i półtoraskrzydłowe. Wewnętrzne jedno - i dwuskrzydłowe, płycinowe i nowe, pełne oraz częściowo szklone.

M. Mikołajczyk, 2000 r.

Archiwum autora

0 10 20 30 40 50 M

5

ul. Fabryczna

4

ul. Czarzawska

1

2

ul. Pułaskiego

4

Wał Staromiejski

Kanał Rypinkowski

ul. Bankowa

ul. Rumińskiego

3

ul. Ułańska

1. Budynek d. „Millennium”
/ob. stolarnia /.
2. Nie użytkowany bud.
mieszkalno-usługowy.
3. Budynek Naczelnej Organizacji
Technicznej.
4. Zabudowa mieszkalna.
5. Teren Szkoły Podst. nr 16.

1. Miejscowość..... KALISZ	4. Obiekt (nazwa jak w karcie)..... BUDYNEK PRODUKCYJNY	5. Zawartość wkładki (nazwa materiału uzupełniającego)..... c.d. opisu/ pkt. 13/, rzut, 2 fotografie
2. Gmina..... loco	SPÓŁDZIELNI „MILLENNIUM”	
3. Województwo..... WIELKOPOLSKIE	/FABRYKA BABEK/, OB. STOLARNIA	



Okna: ramy okienne pojedyncze, metalowe, dzielone na wiele kwater; drewniane, nowe dwu- i trójpoziomowe, oraz oryginalne okna skrzynkowe /zachowane zewnętrzne skrzydła/, czteropodziałowe, w elewacji frontowej trójdzielne okno wystawowe z drzwiami wejściowymi w skrajnej osi.

3. RZUT.

Budynek trójskrzydłowy, na rzucie nieregularnej podkowy, w której część północna, tworzy z korpusem głównym, kąt rozwarty. Główny korpus wzdłuż osi płn.-płd., /stolarnia / jednoprzestrzenny, na rzucie litery L, wsparty na trzech filarach, z niesymetrycznymi skrzydłami przylegającymi doń od wschodu: – północnym mniejszym, mieszczącym sanitariaty i pakamerę na rzucie nieforemnego czworoboku oraz – południowym, większym półtoratraktowym mieszczącym pomieszczenia sklepowe i magazynowe oraz klatkę schodową. Komunikacja poprzez otwory drzwiowe w elewacjach płd. i płn. oraz w elewacji płd. skrzydła północnego i w elewacji płn. skrzydła południowego; komunikacja z piętrem i piwnicą poprzez klatkę schodową w północnej części skrzydła południowego. Pomieszczenie wschodnie, z traktu frontowego w skrzydle południowym, dostępne od ul. Czaszkowskiej; z nim, prawdopodobnie skomunikowane niedostępne pomieszczenie traktu tylnego.

4. BRYŁA.

Rozczłonkowana, z płytkimi piwnicami i wysokim parterem; korpus główny wzdłuż osi wsch. – zach., prostokątny, wydłużony, z 2,5-kondygnacyjną częścią wsch. i 2-kondygnacyjną częścią zach.; do jego części wsch., od północy przylega krótkie, szerokie skrzydło 2-

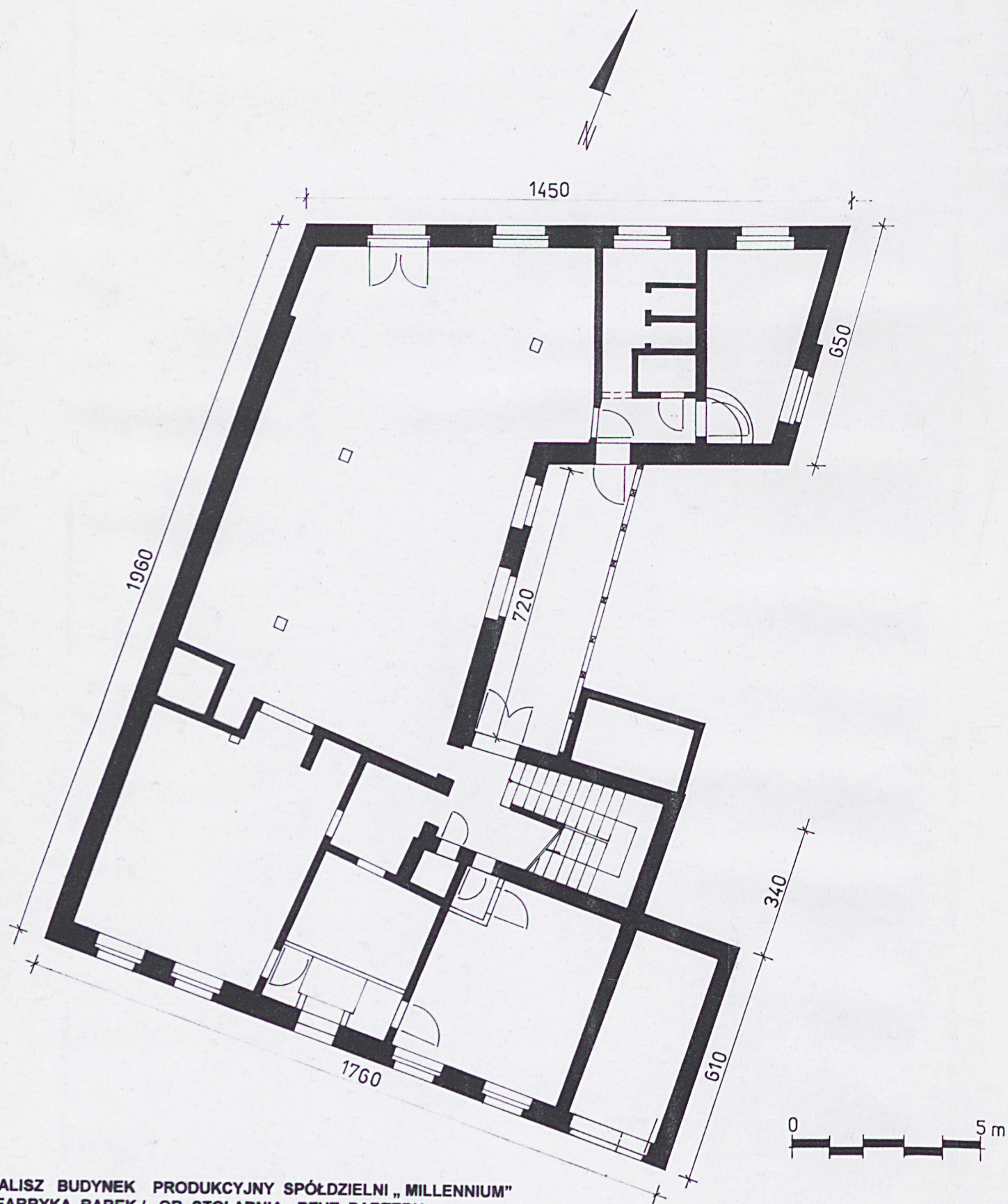


Wkładkę założył:
(imię, nazwisko, data)

M. Mikołajczyk, 2000 r.

Archiwum autora

Miejsce przechowywania negatywów:



KALISZ BUDYNEK PRODUKCYJNY SPÓŁDZIELNI „MILLENNIUM”
/ FABRYKA BĄBEK I, OB. STOLARNIA - RZUT PARTERU

H - DO OKAPU OK. 800 CM

1. Miejscowość.....**KALISZ**
 2. Gmina.....**loco**
 3. Województwo.....**WIELKOPOLSKIE**

4. Obiekt (nazwa jak w karcie)
**BUDYNEK PRODUKCYJNY
 SPÓŁDZIELNI „MILLENNIUM”
 /FABRYKA BĄBEK/, OB. STOLARNIA**

5. Zawartość wkładki (nazwa materiału uzupełniającego)

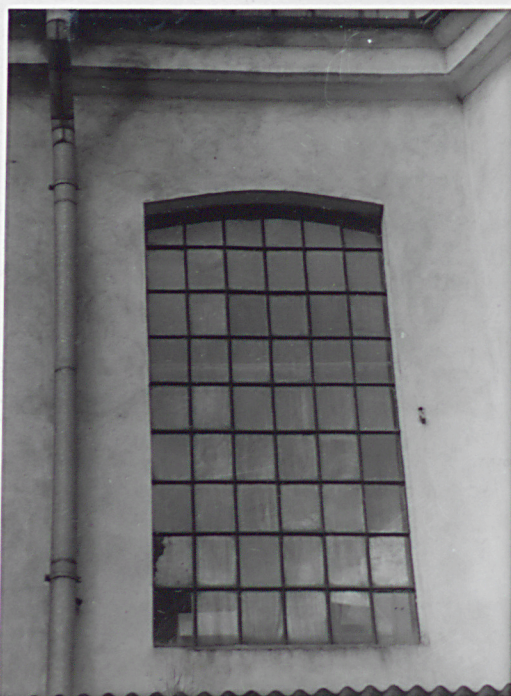
c.d. opisu /pkt. 13/, 8 fotografii



kondygnacyjne, od południa – węższe, wydłużone skrzydło 1- kondygnacyjne. Przed elewacją frontową – wsch. korpusu głównego parterowy ryzalit mieszczący przedsionek, zwieńczony tarasem. Każda z części zadaszona odrębnym, płaskim dachem dwuspadowym.

5. ELEWACJE.

Frontowa – południowa : 6-osiowa, dwupoziomowa, zwieńczona profilowanym gzymsem podokapowym; na wysokości ław okiennych piętra wąski profilowany gzymś międzykondygnacyjny. Otwory okienne prostokątne, w parterze mniejsze od wyższych i szerszych otworów piętra; wąski otwór wejściowy w trzeciej osi od zachodu oraz szeroki otwór witrynowy w skrajnej osi wschodniej. **Elewacja tylna – północna** 4-osiowa, dwupoziomowa, z analogicznym podziałem gzymśowym i ich formą. Duże otwory okienne o identycznej wielkości i kształcie: prostokątne, zamknięte płaskim łukiem odcinkowym; otwór wejściowy w skrajnej osi zachodniej, prostokątny i analogicznie jak okienne, zamknięty płaskim łukiem odcinkowym. Na piętrze, przy drugim oknie od wschodu, zamocowana drabina, sięgająca okna w na parterze **Elewacja boczna korpusu głównego – wschodnia /przesłonięta w parterze drewnianym przepierzeniem dobudówki/** : dwupoziomowa, dwuosiowa w parterze, trójosiowa w poziomie piętra, powtarzająca podział gzymśowy. Otwory okienne prostokątne, zamknięte płaskim łukiem odcinkowym, o analogicznej szerokości, w parterze niższe od otworów w kondygnacji piętra. **Skrzydło północne - elewacja wschodnia** : asymetryczna, dwupoziomowa,



M. Mikołajczyk, 2000 r.

Archiwum autora

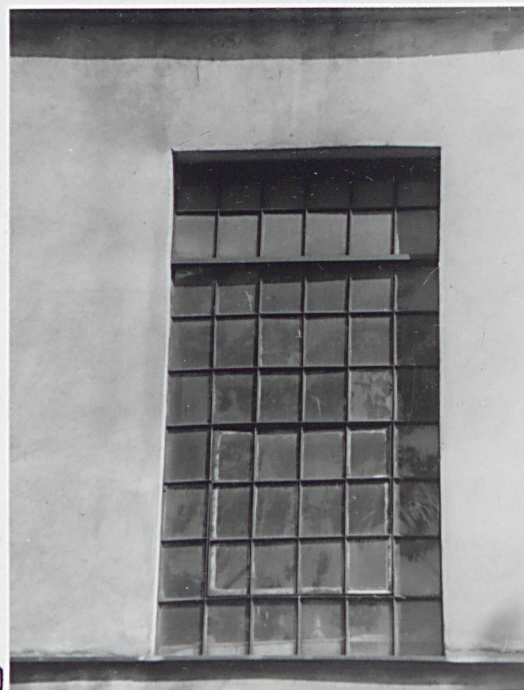
Wkład

8

Miejsce przechowywania negatywów:



9



10



11



12



13



14

1. Miejscowość..... KALISZ loco	4. Obiekt (nazwa jak w karcie) BUDYNEK PRODUKCYJNY SPÓŁDZIELNI „MILLENNIUM” /FABRYKA BĄBEK I, OB. STOLARNIA	5. Zawartość wkładki (nazwa materiału uzupełniającego) c.d. opisu/ pkt.13/, spis fotografii, 8 fotografii
2. Gmina..... WIELKOPOLSKIE		
3. Województwo.....		



jednoosiowa; prostokątne, analogiczne otwory okienne, zamknięte płaskimi łukami odcinkowymi, umieszczone w osi południowej; elewacja południowa : dwupoziomowa, w parterze jednoosiowa – z wąskim otworem drzwiowym w osi zachodniej i dwuosiowa w kondygnacji piętra, z prostokątnymi otworami okiennymi zamkniętymi płaskimi łukami odcinkowymi. Skrzydło południowe – elewacja północna / z przysłoniętym przyziemiem/, z szerokim otworem wejściowym w zachodnim narożniku, w poziomie piętra ślepa; w elewacji wschodniej traktu z klatką schodową dwa prostokątne okna – w poziomie półpiętra i piętra. z wyjątkiem tej ostatniej , elewacje zwieńczone profilowanym gzymsem podokapowym.

6. WNĘTRZE.

Wnętrza bardzo wysokie. Wnętrze parteru z licznymi wtórnymi podziałami , na piętrze zachowany zasadniczo podział pierwotny. Największe pomieszczenia produkcyjne znajdują się w korpusie głównym oraz na piętrze, w skrzydłach południowym i północnym. Stropy pomieszczeń w korpusie głównym wsparte - na parterze na trzech filarach, - na piętrze analogicznie na trzech żeliwnych kolumnach z motywami pseudodoryckiej głowicy i bazy .

7. INSTALACJE

Elektryczna, odgromowa, deszczowa.

8. SPIS FOTOGRAFII

1. Widok od pd.
2. Widok od pn.
3. Widok od wsch.

M. Mikołajczyk, 2000 r.

Archiwum autora



Wkład
16

Miejsce przechowywania negatywów:



1. Miejscowość. KALISZ	4. Obiekt (nazwa jak w karcie) BUDYNEK PRODUKCYJNY SPÓŁDZIELNI „MILLENNIUM” /FABRYKA BĄBEK I, OB. STOLARNIA	5. Zawartość wkładki (nazwa materiału uzupełniającego) c.d. spisu fotografii, 4 fotografie
2. Gmina loco		
3. Województwo WIELKOPOLSKIE		

c.d. spisu fotografii

- 4. Narożnik pd.-wsch.
- 5. Elewacja pn. skrzydła pd.
- 6. Szczyt zach.
- 7. Okno parteru w elewacji wsch.
- 8. Okna piętra w elewacji wsch.
- 9. Okno parteru w elewacji pn.
- 10. Okno na piętrze w elewacji pd.
- 11. Okno na parterze w elewacji wsch.
- 12. Okno w ścianie wsch.
- 13. Okno wystawowe w elewacji frontowej.
- 14. Drzwi zewnętrzne skrzydła pd.
- 15. Strop pomieszczenia na parterze
- 16. Strop klatki schodowej.
- 17. Strop pomieszczenia na piętrze
- 18. Strop piwnicy.
- 19. Posadzka w pomieszczeniu na parterze.
- 20. Podłoga w pomieszczeniu na piętrze.
- 21. Schody międzykondygnacyjne.
- 22. Widok na pomieszczenie produkcyjne na piętrze.

- 23. Widok na pomieszczenie produkcyjne na piętrze.
- 24. Pomieszczenie na parterze.
- 25. Pomieszczenie produkcyjne na parterze.
- 26. Piwnica –kotłownia.

23



24



M. Mikołajczyk, 2000 r.

Wkładkę założył:
Archiwum autora (imię, nazwisko, data)

Miejsce przechowywania negatywów:

25



26

