

1. Obiekt

538/3

BUDYNEK GOSPODARCZY (19)
w zespole folwarcznym

2. Czas powstania

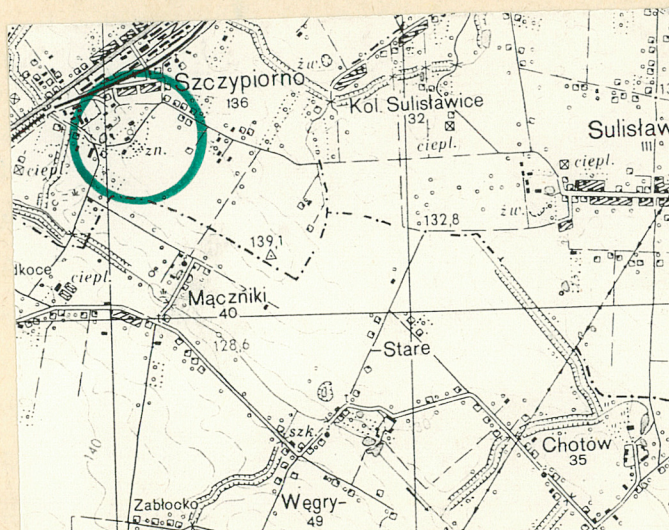
I ćw. XX w.

3. Miejscowość

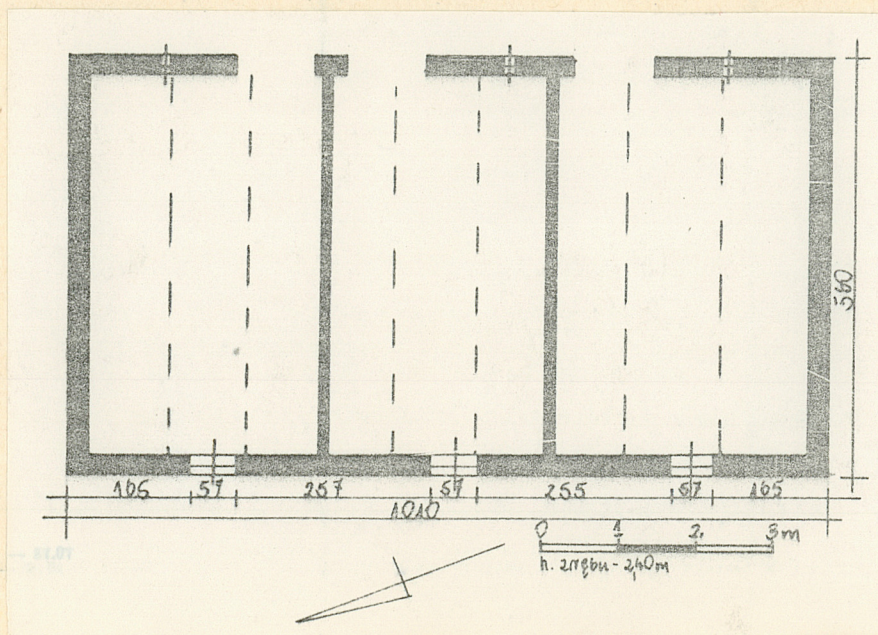
KALISZ

- SZCZYPIORNO

11. Zdjęcia, rzut, przekrój, sytuacja, orientacja



4.



Muzeum — KDA z. 4496 n. 2000 szt.

4. Adres

Kalisz-Szczypiorno

ul. Pogodna 92

nr hipoteczny

5. Przynależność administracyjna

województwo kaliskie

POD. KALISZ

gmina Kalisz

6. Poprzednie nazwy miejscowości

Szczypiorno

7. Przynależność administracyjna

przed 1 VI 1975

województwo poznańskie

powiat Kalisz

8. Właściciel i jego adres

Urząd Miasta-Kalisz
Pl. Rynek

9. Użytkownik i jego adres

lokatorzy czworaka

10. Rejestr zabytków

Nr data

12. Autorzy, historia obiektu, określenia stylu.

Budynek wzniesiony został w I ćw. XX w.
XX w.

13. Opis (sytuacja, materiał i konstrukcja, rzut, bryła, elewacje, wnętrze, wyposażenie, instalacje)

Przydomowy budynek gospodarczy zlokalizowany jest w południowo wschodniej części kolonii mieszkalnej zlokalizowanej przy skrzyżowaniu drogi prowadzącej do parku z traktem odchodzącym w kierunku pobliskich pól. Ewidencjonowany obiekt wchodzi w skład zwartej zabudowy przydomowego obejścia gospodarczego. Posadowiony jest on na zachodniej krawędzi podwórza i ścianą szczytową styka się z oborą. Vis-a-vis budynku-po drugiej stronie dziedzińca znajduje się identyczny obiekt. Dom mieszkalny usytuowany jest w kierunku południowym, kalenicowo do drogi gruntowej a szczytem do dojazdu który przechodzi w aleję.

Obecnie do ścian szczytowych ewidencjonowanego budynku przylegają drewniane przybudówki-garaże.

MATERIAŁ:

Ściany zewnętrzne i działowe murowane z cegły ceramicznej, w wątku krzyżowym, na zaprawie wapienno-cementowej. Ściany tynkowane.

Strop drewniany, belkowy, nagi. Belki stropowe wsparte są na ścianach wzdłużnych.

Więźba drewniana, konstrukcji krokwiowo-płatwiowej. Krokwie wsparte są na płatwi kalenicowej i na murłatach. Płatew podtrzymywana jest przez pionowe słupy. Zarówno końce krokwi jak i płatwi wychodzą poza lico ścian (płatwi od strony południowej).

Dach kryty jest dachówką zakładkową, kalenica-gąsiorami.

Wejście na poddasze po dostawianej drabinie.

Posadzka betonowa.

Otwory okienne w kształcie leżącego kwadratu zamkniętego od góry łukiem odcinkowym. Okna metalowe, pojedyncze, dwuskrzydłowe, dwupoziomowe.

Otwory drzwiowe także sklepienie od góry łukiem odcinkowym. Drzwi drewniane deskowo-listwowe, jednoskrzydłowe, na zawiasach pasowych. Na jednym skrzydle zachowany fragment ozdobnego zawiasu kowalskiej roboty.

14. Kubatura 203 m ³	15. Powierzchnia użytkowa 56 m ²	16. Przeznaczenie pierwotne Budynek gospodarczy	17. Użytkowanie obecne Budynek gosp.
18. Prace budowlane i konserwatorskie, ich przebieg i dokumentacja Większych prac remontowych nie przeprowadzono.		19. Stan zachowania (fundamenty, ściany zewnętrzne, ściany wewnętrzne, sklepienia, stropy, konstrukcje dachowe, pokrycie dachu, wyposażenie i instalacje) Stan techniczny obiektu-dobry	
		20. Najpilniejsze postulaty konserwatorskie	

21. Akta archiwalne (rodzaj akt, numer i miejsce przechowywania)

24. Uwagi różne

25. Opracował

tekst

WIESŁAW MALYSZKO 1991 r.

imię, nazwisko, data, podpis

plany, rysunki

WIESŁAW MALYSZKO 1991 r.

imię, nazwisko, data, podpis

zdjęcia fotogr.

WIESŁAW Malyszko 1991 r.

imię, nazwisko, data, podpis

miejsce przechowywania negatywów

MR-PRS Szreniawa

Karta po wypełnieniu podlega ochronie na podstawie przepisów prawa autorskiego

22. Bibliografia

26. Adnotacje o inspekcjach, informacje o zmianach (daty, imiona i nazwiska wypełniających)

23. Źródła ikonograficzne i fotografia (rodzaj, miejsce przechowywania, sygnatury)

27. Załączniki

wkładki nr:1,2

1. Miejscowość

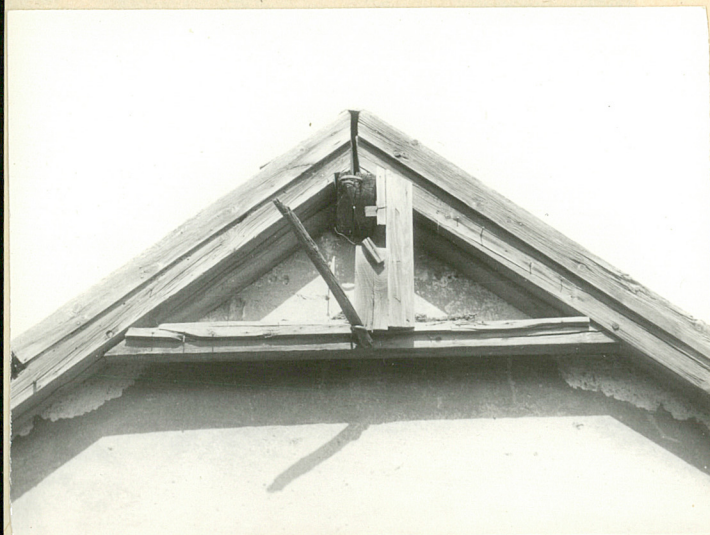
KALISZ-SZCZYPIORNO

2. Obiekt (nazwa jak w karcie)

BUD. GOSPODARCZY (19)
w zespole folwarcznym

3. Zawartość wkładki (nazwa obiektu lub materiału uzupełniającego)

cd opisu, zdjęcia

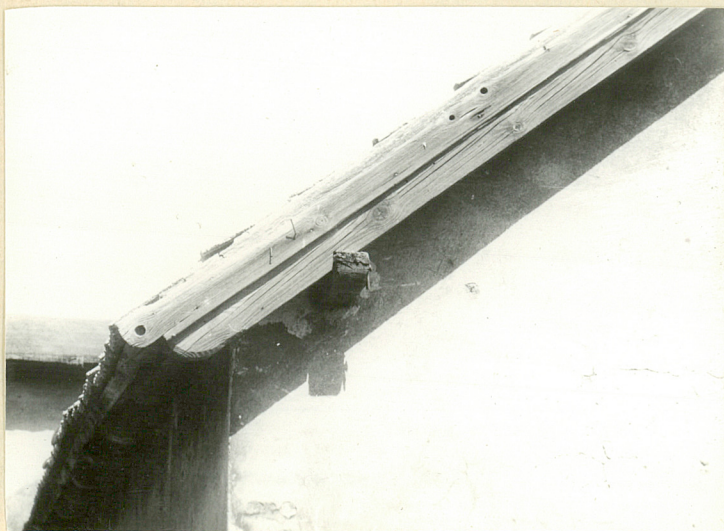


Budynek założony jest na planie prostokąta, szerokofrontowy, jednotraktowy. Podzielony ściankami poprzecznymi na trzy pomieszczenia z osobnymi wejściami z zewnątrz.

Bryła zwarta, jednokondygnacyjna, niepodpiwniczona, w kształcie leżącego prostopadłościanu nakrytego dachem dwuspadowym o dużym nachyleniu połaci.

Elewacje pokryte tynkiem gładkim, pobielone, o skromnym wystroju architektonicznym. Elewacje szczytowe-ślepe. Elewacja zachodnia członowana rytmicznie otworami okiennymi, trójosiowa. Otwory okienne w kształcie leżącego prostokąta zamkniętego od góry łukiem odcinkowym. Natomiast elewacja wschodnia zasadniczo sześćoosiowa, otwory drzwiowe w drugiej, czwartej i piątej osi. Otwory te podobnie jak okienne-sklepione od góry łukiem odcinkowym. Elewacja południowa załonięta w poziomie parteru przybudówką wtórną. Szczyt poprzedzony jest okapem którego krawędzie połączone są jętką.

Instalacji-brak.





5.



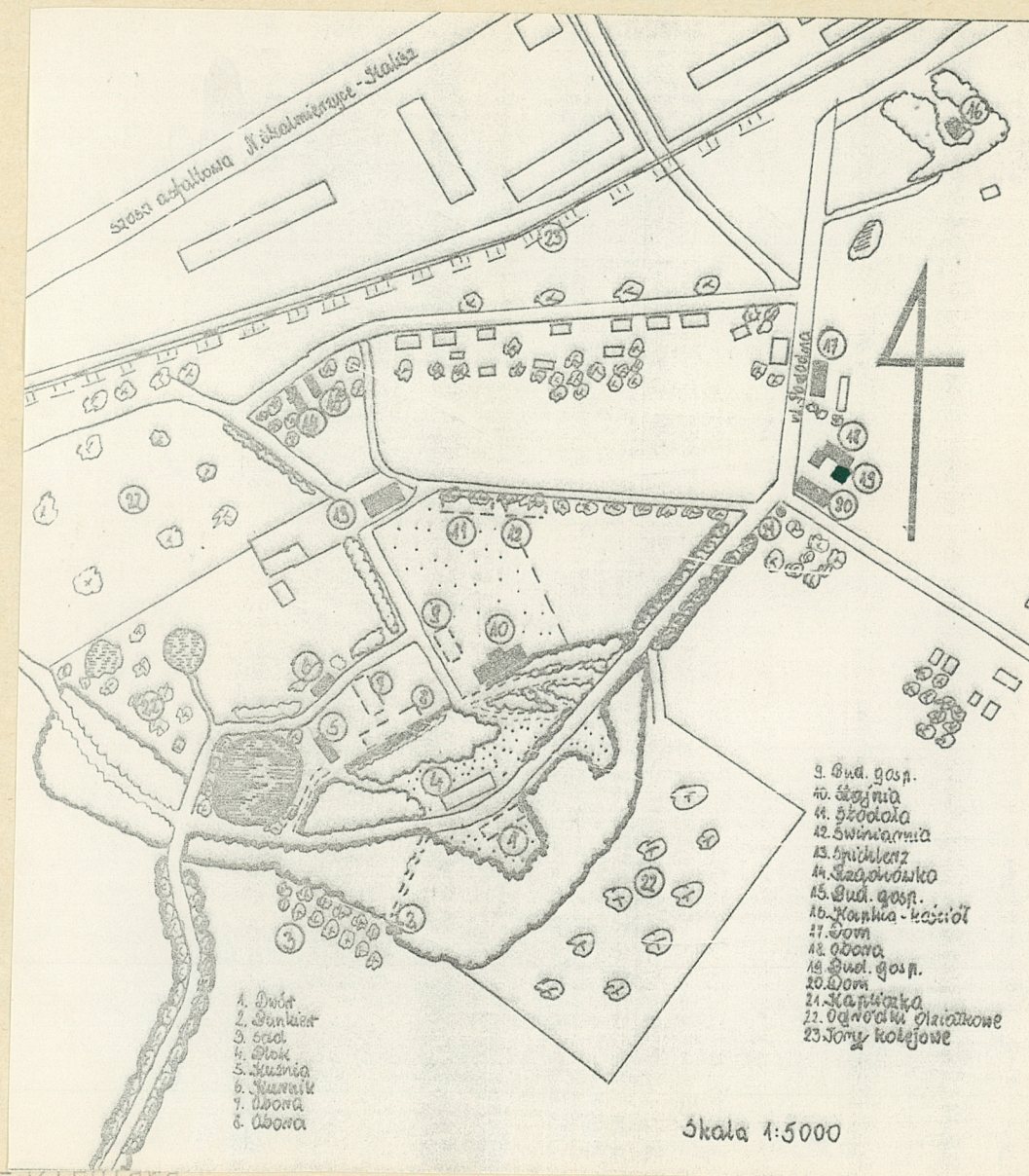
6.



7.

1. Miejscowość	2. Obiekt (nazwa jak w karcie)	3. Zawartość wkładki (nazwa obiektu lub materiału uzupełniającego)
Kalisz-Szczypiorno	BUDYNEK GOSPODARCZY (19) w zespole folwarcznym	spis zdjęć

1. Elewacja Zachodnia
2. Szczyt południowy
3. Okap, końce krokwi i płatwi
4. drzwi-zawias
5. Otwór okienny-okno
6. Elewacja wschodnia
7. Elewacja zachodnia



MAŁYSZKO 1991 r.

Wkładkę założył:
(imię, nazwisko, data)

Miejsce przechowywania negatywów: