

A B C D E F G H I J K L M N O P R S T U V W X Y Z

Nr

WIELKOPOLSKI

4324

1. Obiekt

ZESPÓŁ FOLWARCZNY

2. Czas powstania

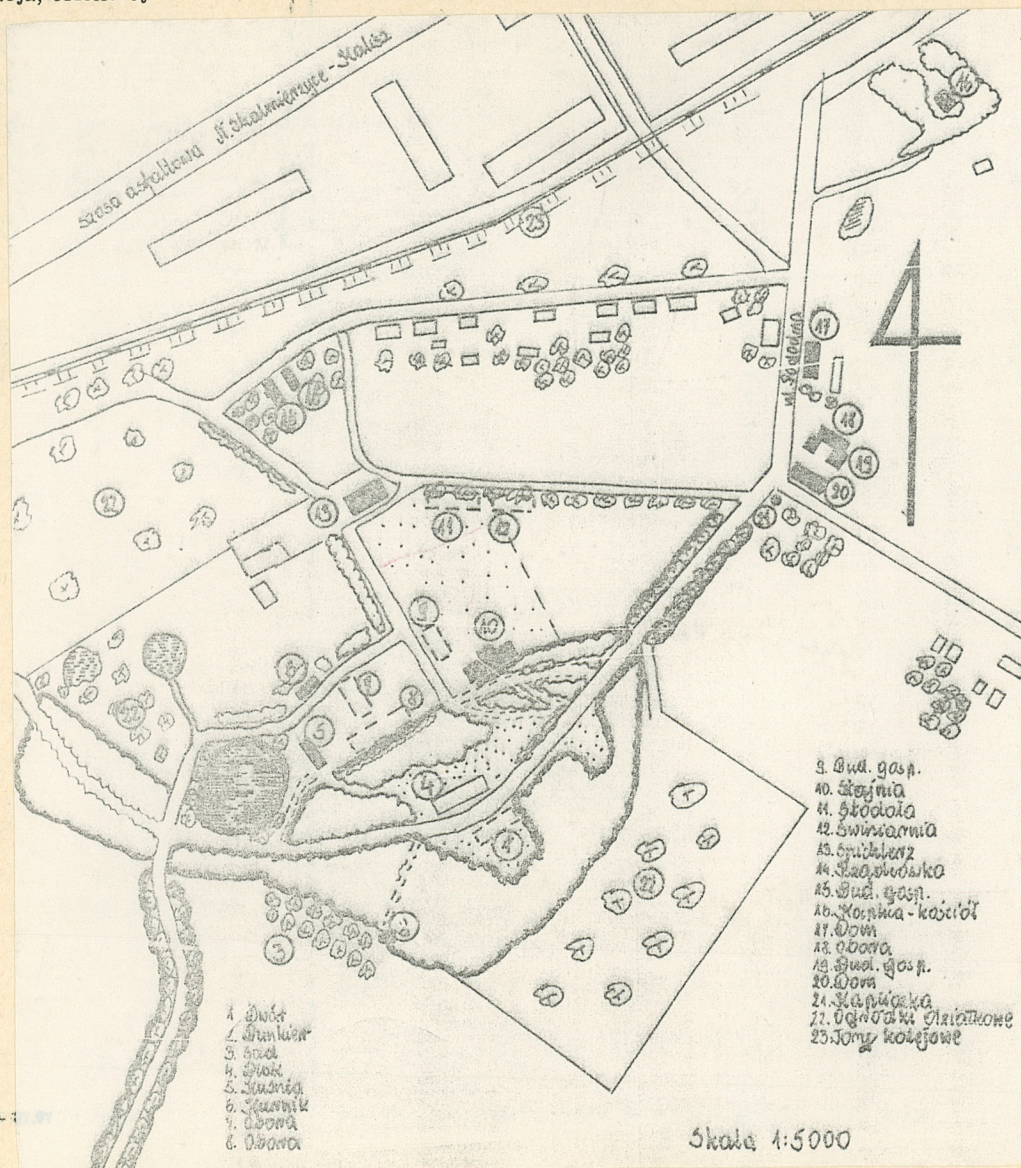
poł. XIX w.
p. XX wieku

3. Miejscowość

KALISZ

-SZCZYPIORNO

11. Zdjęcia, rzut, przekrój, sytuacja, orientacja



4. Adres

Kalisz-Szczypiorno

ul. Szczypiornicka

ul. Pogodna

nr hipoteczny

5. Przynależność administracyjna

województwo Kalisz

POD. KALISZ

gmina Kalisz

6. Poprzednie nazwy miejscowości

Szczypyerno,

Scypierno

Szczypiorno,

Szczypierno

7. Przynależność administracyjna

przed 1 VI 1975

województwo poznańskie

powiat Ostrów Wlkp

8. Właściciel i jego adres

Urząd Miasta-Kalisz

Ratusz, pl. Rynek

9. Użytkownik i jego adres

LKS "Promień"

lokatorzy domów

10. Rejestr zabytków

Nr data

12. Autorzy, historia obiektu, określenia stylu.

Na przełomie XVI i XVII wieku właścicielami Szczypiorna byli Szczypiorscy. Po Szczypiorskich dobra (wraz z częścią Boczkowa) przejęli Politałscy. Natępnie od roku 1743 majątek przeszedł w ręce Jackowskich. W latach osiemdziesiątych XVIII wieku Szczypiorno wraz z pobliskim Boczkowem należało do Korzeni-ckich. W 1776 roku dokonano podziału dóbr między braćmi Korzenickimi, Józefem, burgrabią kaliskim i Józefem. Folwark składał się wówczas z następują-cych obiektów: dworu (częściowo podpiwniczonego), stodoły, owczar-ni, stajni z wozownią, spichlerza browaru, obory, stajni koni for-nalskich ze spichlerzem. W mająt-ku było wówczas 265 owiec, czte-ry woły, konie. W Szczypiornie była także karczma ze stajnią. Przy dworze znajdował się sad a ogród warzywny zlokalizowany był w tzw. polu. Panu na Szczy-piornie poddanych było 12 rodzin. W 1789 roku Szczypiorno (zwane wówczas Szczypierno) składało

13. Opis (sytuacja, materiał i konstrukcja, rzut, bryła, elewacje, wnętrze, wyposażenie, instalacje)

Szczypiorno wchodzi obecnie w obręb miasta Kalisz i stanowi jego jego część południowo zachodnią. Szczypiorno pierwotnie od strony północno wschodniej sąsiadowało z folwarkiem Nosków, od wschodu - ze Sulisławicami, natomiast od południa - ze Skalmierzycami. Szczypiorno przed I wojną było miejscowością graniczną i w niej zlokalizowana była komora celna a także koszary wojskowe. Przez wieś biegła szosa z Kalisza do Ostrowa Wielkopolskiego. Zespół folwarczny zlokalizowany jest we wschodniej części dawnego Szczypiorna, w odle-głości 300 metrów od traktu prowadzącego do Nowych Skalmierzyc. Przy tej szosie znajdują się obecnie magazyny "Agromy" i składu materia-łów budowlanych. Prawie równolegle do szosy - przy krawędzi północno-zachodniej zespołu - biegną tory kolejowe. Zespół zlokalizowany jest w terenie płaskim, słabo urozmaiconym krajobrazowo. Ziemie uprawne od strony wschodniej i zachodniej założenia folwarcznego wykorzysta-wane są obecnie jako ogródki działkowe. Od strony szosy Kalisz-Ost-rów prowadzą dwie ulice, jedna - południowa - dochodzi do parku a dru-ga styka się z ulicą Pogodną przy której zlokalizowana jest część kolonii mieszkalnej. Od północny dranicę dawnego założenia stanowi ulica Szczypiornicka przy której zlokalizowany jest dom, rządca (14). Od tej ulicy prowadzi droga przy spichlerzu (13) w kierunku dziedziń-ca gospodarczego. Trakt ten przecina obejście i dochodzi do parku. Na terenie podwórza jest on wybrukowany. Od tej drogi przy krawę-dzi północnej obejścia biegnie trakt w kierunku stawu parkowego i dalej podąża w stronę drogi polnej wysadzonej po obu stronach drze-wostanem liściastym. Przy wjeździe do zespołu od strony północnej położona jest kaplica grobowa właścicieli folwarku w Szczypiornie. Otoczona jest ona (16) niewielkim drzewostanem liściastym. Zespół skła-da się zasadniczo z trzech części: parku przydworskiego, dziedzińca

<p>14. Kubatura</p> <p>W kartach szczegółowych</p>	<p>15. Powierzchnia użytkowa</p> <p>ok. 5,5 ha</p>	<p>16. Przeznaczenie pierwotne</p> <p>Uprawa zbóż, chów zwierząt, krów mlecznych, bydła opasowego</p>	<p>17. Użytkowanie obecne</p> <p>rozparcelowany</p>
<p>18. Prace budowlane i konserwatorskie, ich przebieg i dokumentacja</p> <p>W okresie powojennym rozebrano dwór i większość budynków gospodarczych na terenie dziedziny. W latach siedemdziesiątych we wnętrzu parku wzniesiono współczesny blok mieszkalny, szpecący park. W tym czasie w tym czasie zbudowano także spichlerz.</p>		<p>19. Stan zachowania (fundamenty, ściany zewnętrzne, ściany wewnętrzne, sklepienia, stropy, konstrukcje dachowe, pokrycie dachu, wyposażenie i instalacje)</p> <p>Kompozycja parku czytelna, aleje dojazdowe zachowane w stanie dość dobrym. W parku liczne samosiewy. Staw zamulony, częściowo wyschnięty. Wnętrze parku zaszpeczone nowym blokiem mieszkalnym. Część drzew ma połamane konary. Teren na którym stał dwór obecnie zarosnięty samosiewami. Bunkier służy za wysypisko śmieci. Układ budynków gospodarczych nieczytelny, większą część obejścia zajmuje niewielki stadion z trybunami. Stan techniczny obiektów w kartach szczegółowych.</p>	
		<p>20. Najpilniejsze postulaty konserwatorskie</p> <p>Inwentaryzacja parku.</p>	

21. Akta archiwalne (rodzaj akt, numer i miejsce przechowywania)

24. Uwagi różne

22. Bibliografia

Judyta-Anna Dymkowska, Szczypiorno-historia parafii
(maszynopis, w archiwum autorki)
Słownik Geograficzny Królestwa Polskiego(.....)
T.XI, Warszawa 1890
Inwentarze dóbr szlacheckich dawnego powiatu kalis-
kiego, Inwentarze z lat 1776-1779, wyd. Władysław
Rusiński, Rocznik Kaliski, T. XIV, 1981.
Władysław Rusiński, Osadnictwo i zaludnienie powia-
tu kaliskiego w 1789r., Rocznik Kaliski, T. III, s. 100

23. Źródła ikonograficzne i fotografia (rodzaj, miejsce przechowywania, sygnatury)

25. Opracował

tekst WIESŁAW MAŁYSZKO 1991 r.
imię, nazwisko, data, podpis

plany, rysunki WIESŁAW MAŁYSZKO 1991 r.
imię, nazwisko, data, podpis

zdjęcia fotogr. WIESŁAW Małyszko 1991 r.
imię, nazwisko, data, podpis

miejsce przechowywania negatywów MR-PRS Szreniawa

Karta po wypełnieniu podlega ochronie na podstawie przepisów prawa autorskiego

26. Adnotacje o inspekcjach, informacje o zmianach (daty, imiona i nazwiska wypełniających)

27. Załączniki

wkładki nr: 1, 2, 3, 4, 5, 6, 7, 8.

1. Miejscowość	2. Obiekt (nazwa jak w karcie)	3. Zawartość wkładki (nazwa obiektu lub materiału uzupełniającego)
KALISZ-SZCZYPIORNO	ZESPÓŁ FOLWARCZNY	cd opisu, zdjęcia

ca gospodarczego i kolonii mieszkalnej.

Najlepiej zachowaną częścią założenia jest park. Jest on kompozycyjnie związany z aleją kasztanową biegnącą od strony kolonii mieszkalnej przez część centralną w kierunku dworu(19) i drogą polną wysadzaną po obu stronach kasztanami i lipami biegnącą od krawędzi południowo-zachodniej-w kierunku uprawnych pól. Główny trakt komunikacyjny parku przechodzi w części zachodniej w drogę biegnącą między ogródkami działkowymi w kierunku wiaduktu. Park o kompozycji krajo-
brazowej, założony na planie zbliżonym do litery "L". Od głównej aleji odchodzą w kierunku dziedzińca gospodarczego ścieżki, większość z nich łączy się z drogą brukowaną przecinającą podwórze. Część centralną parku tworzy obszerna, płaska powierzchnia trawiasta zamknięta od północny aleją grabową biegnącą przy krawędzi dziedzińca gospodarczego. W części południowej polany trawiastej (obecnie) znajdował się pierwotnie dwór. Zlokalizowany był on przy skrócie głównego traktu komunikacyjnego w kierunku nadbrzeży stawu. Pierwotnie przed fasadą dworu znajdował się obszerny kolisty klomb. Obecnie prawie w centrum trawiastej polany pobudowano bloka mieszkalny, bez jakiegośkolwiek nawiązania kompozycyjnego do otoczenia. Od dworu w kierunku sadu owocowego biegła ścieżka. Na granicy parku z sadem znajduje się żelbetonowy bunkier(2). Głównym elementem kompozycyjnym zachodniej części założenia ogrodowego jest staw którego nadbrzeża wysadzone są malowniczymi wierzbami. Obecnie ten zbiornik wodny jest zamulony



MAŁYSZKO 1991 r.

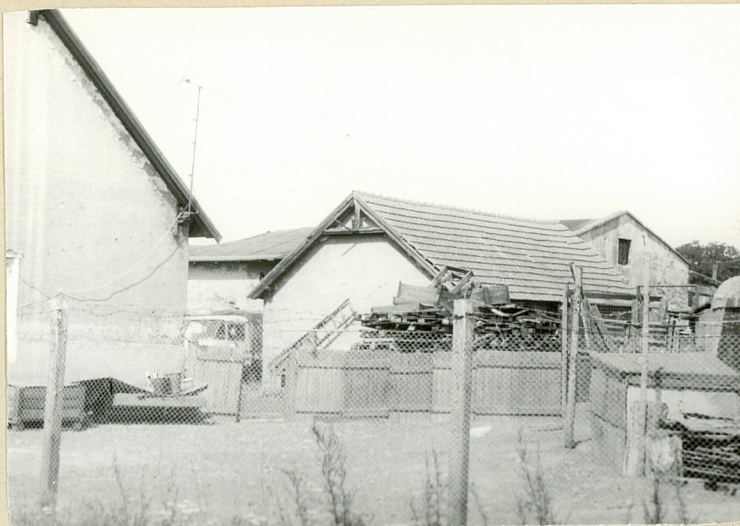
Wkładkę założył:
(imię, nazwisko, data)

Miejsce przechowywania negatywów:
Muzeum Rolnictwa-Szreniawa

Wzór ODZ 1978 r.



3.



4.



5.



6.



7.



8.

1. Miejscowość

KALISZ-SZCZYPIORNO

2. Obiekt (nazwa jak w karcie)

ZESPÓŁ FOLWARCZNY

3. Zawartość wkładki (nazwa obiektu lub materiału uzupełniającego)

cd opisu, zdjęcia



a lustro wody jest bardzo niskie. Na wysokości stawu-południową część drzewostanu stanowią świerki.

Dzielnica gospodarcza przylega do parku od strony północnej.

Był on pierwotnie o kompozycji geometrycznej i założony na planie zbliżonym do litery "L". Najdalej na północ wysunięty jest spichlerz (13). Nieopodal niego-ale w innej linii zabudowy-znajdowały się stodoła i świnia. Obiekty te ustawione były kalenicowo do drogi po- lnej biegnącej w kierunku kapliczki (21) i stykającej się u wylotu z alei kasztanowej. Natomiast przy krawędzi parku posadowiona jest stajnia (10). Przy szczycie zachodniej stajni usytuowana była brama wejściowa od strony parku. Po zachodniej stronie bramy posadowiona była obora. Podwórze od stawu zamykała kuźnia (5), od północy-kurnik (6). We wnętrzu zachodniej części obejścia posadowiona była obora, natomiast przy trakcie brukowanym-budynek gospodarczy (9).

Kolonia mieszkalna zespołu składała się jakoby z dwóch części.

Część północno zachodnią tworzyły dwa zabudowania: dom rządcy (14) i budynek gospodarczy (15). Zlokalizowane są one przy głównej drodze dojazdowej na podwórze. Drugi człon kolonii zorganizowany jest przy ulicy Pogodnej prowadzącej w kierunku alei kasztanowej. Dom (17) posadowiony jest kalenicowo do ulicy natomiast dom (20) przy skrzyżowa- niu dróg. Zamyka on od południa niewielkie podwórze którego część północno stanowi zabudowa zwarta w skład której wchodzi obora (18)

Wkładkę założył: MAŁYSZKO 1991 r.
(imię, nazwisko, data)

Miejsce przechowywania negatywów: Muzeum Rolnictwa-Szreniawa

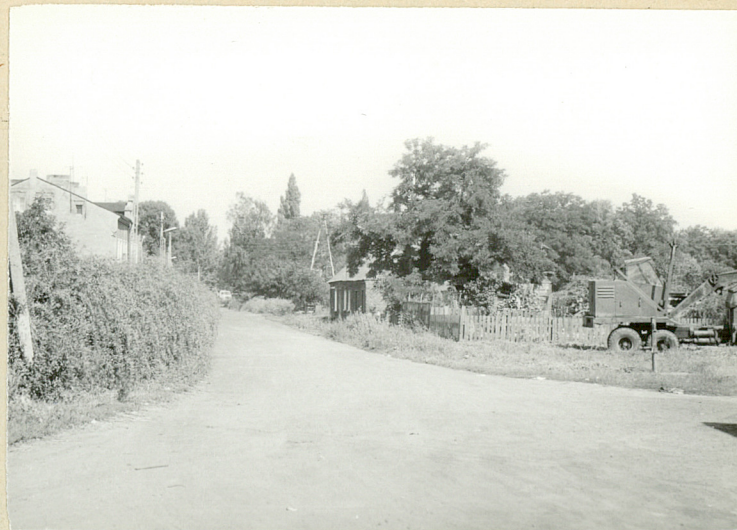
Wzór ODZ 1978 r.



40.



41.



42.



43.



44.



45.

1. Miejscowość

KALISZ-SZCZYPIORNI

2. Obiekt (nazwa jak w karcie)

ZESPÓŁ FOLWARCZNY

3. Zawartość wkładki (nazwa obiektu lub materiału uzupełniającego)

cd opisu, zdjęcia



40.

i przylegające do niej dwa budynki gospodarcze-skrytki(19).

MATERIAŁ:

Sciany zewnętrzne murowane z cegły ceramicznej. Stropy drewniane, belkowe, nagie(14,10,18,19,)Dachy drewniane, konstrukcji płatwiowo-stocowej(14,10,17,18,20)krokwiowej(19,15). Budynki kryte dachami dwuspadowymi o małym nachyleniu połaci(14,18)pozostałe-o dużym nachyleniu. Budynki kryte dachami jednospadowymi(15,5). Elewacje wszystkich budynków tynkowane z wyjątkiem domu(17).



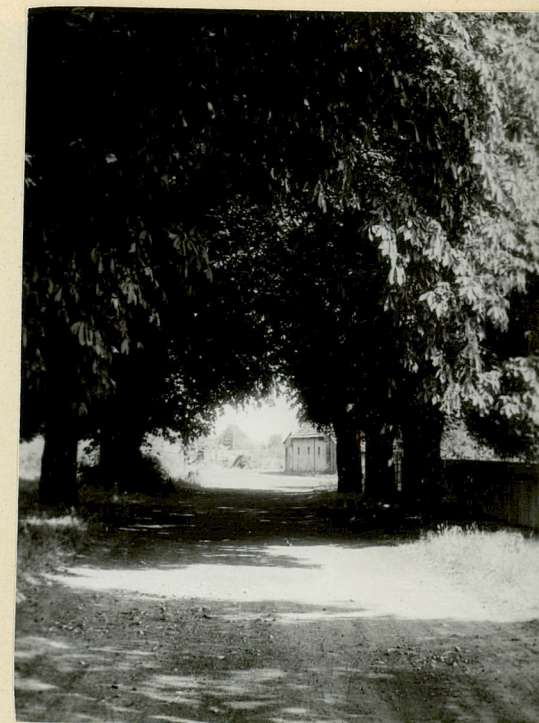
41.

Obiekty dla których założono karty szczegółowe:

1. Dom mieszkalny(20)
2. Obora(18)
3. Budynek gospodarczy (19).

Obiekty dla których założono wkładki:

- Rządcówka(14)
Budynek gospodarczy(15)
Stajnia(10)
Kurnik(6)



42.

Wkładkę założył: MAŁYSZKO 1991 r.

(imię, nazwisko, data)

Miejsce przechowywania negatywów: Muzeum Rolnictwa-Szreniawa



19.



20.



21.

1. Miejscowość

KALISZ-SZCZYPIORNO

2. Obiekt (nazwa jak w karcie)

ZESPÓŁ FOLWARCZNY

3. Zawartość wkładki (nazwa obiektu lub materiału uzupełniającego)

cd opisu, zdjęcia



22.



23.

z dwóch części które należały do Józefa Trąpczyńskiego. Jedna składała się z 8 dymów i liczyła 124 mieszkańców a druga - z 4 dymów i 14 mieszkańców. Szczypiorno przynosiło wówczas rocznie 1333,27 zł.p. dochodu. Od 1818 roku dobra "szczypiorskie" przeszły w posiadanie Pawłowskich. W osiem lat później właścicielami majątku zostali Julia i Maciej Ordegowie. Wówczas folwark liczył 11 dymów i 117 mieszkańców. Z Ordegami należy wiązać budowę dworu i kaplicy grobowej, a także założenie parku który dotrwał do naszych czasów. Zdaniem Judyty Dymkowskiej kaplica wzniesiona została około 1850 roku. W jej podziemiach został w 1879 roku pochowany Maciej Ordeg. W latach osiemdziesiątych XIX wieku w części wiejskiej Szczypiorna było 12 dymów i 151 mieszkańców, natomiast w folwarku - 8 dymów i 117 mieszkańców. Po śmierci Macieja Ordegi przez dziesięć lat Szczypiornem władali bratankowie. W roku 1889 dobra "szczypiorskie" przeszły w posiadanie Stefana Bronikowskiego. On to dokonał dalszych nasadzeń w parku przydworskim (założonym zapewne przez Macieja Ordegę wraz z budową nowego dworu) a dwór rozbudował. Z funduszy Bronikowskiego rozbudowano w 1906 roku kaplicę grobową i w rok później rozpoczęto w niej odprawiać Mszę. Budowę większości zachowanych budynków gospodarczych w majątku Szczypiorno należy wiązać z Bronikowskim. Powstały one w większości w końcu XIX wieku i na początku XX. W okresie międzywojennym w folwarku gospodarzył Józef Bronikowski który zmarł w 1943 roku. W Szczypior-

Wkładkę założył: MAŁYSZKO 1991 r.

(imię, nazwisko, data)

Miejsce przechowywania negatywów:

Muzeum Ro

Józefa Piłsudskiego.

Wzór ODZ 1978 r.



24.



25.



26.



27.



28.



29.

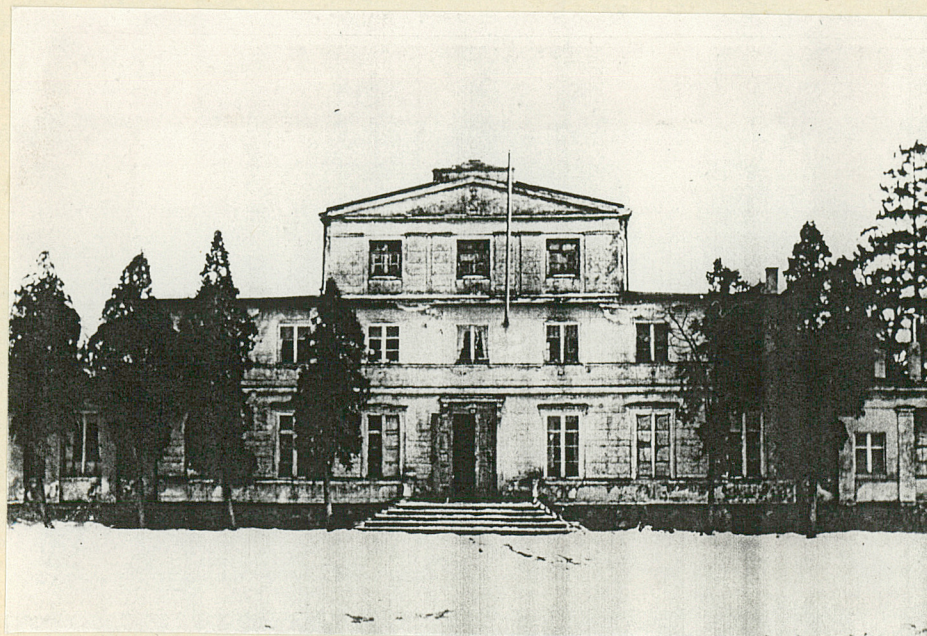
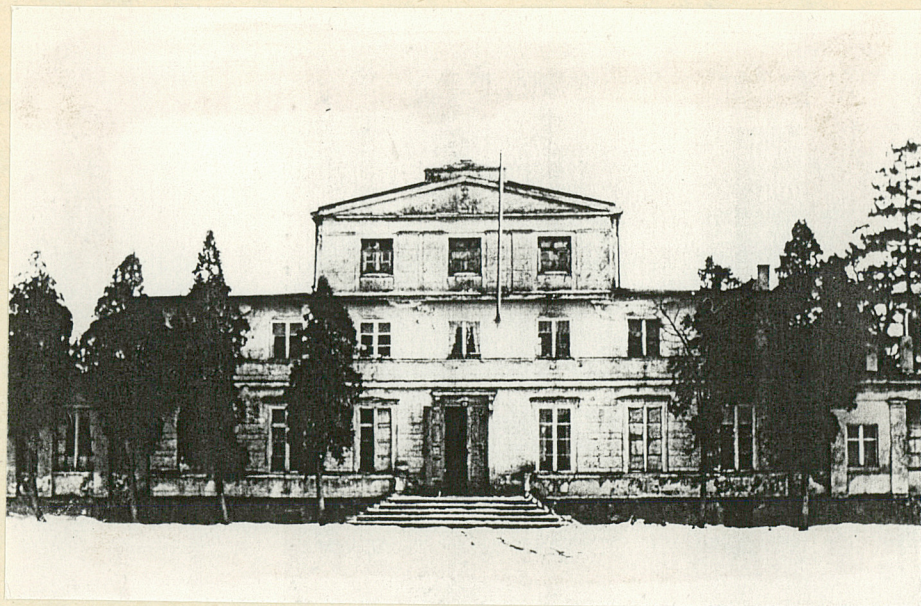
1. Miejscowość	2. Obiekt (nazwa jak w karcie)	3. Zawartość wkładki (nazwa obiektu lub materiału uzupełniającego)
KALISZ-SZCZYPIORNO	KARTA ZAŁOŻENIA	spis zdjęć

- | | |
|--|-----------------------------------|
| 1. Aleja kasztanowa | 19. Aleja grabowa w parku |
| 2. Wnętrze parku | 20. Kapliczka przy aleji |
| 3. Budynek gospodarczy w kolonii | 21. Rządówka |
| 4. Widok na część gospodarczą kolonii | 22. Rządówka-ściana szczytowa |
| 5. Wnętrze części gospodarczej kolonii | 23. Stajnia-elewacja południowa |
| 6. Widok na stajnię przy parku | 24. Bunkier przy parku |
| 7. Widok na teren podwórza z aleji kasztanowej | 25. Staw w parku |
| 8. Wnętrze dziedzińca gospodarczego
w kolonii | 26. Staw w parku |
| 9. Trakt w parku | 27. Wierzby przy stawie |
| 10. Widok na ogródki działkowe | 28. Alejka przy stawie |
| 11. Widok na wnętrze podwórza-w głębi stajnia | 29. Droga dojazdowa do spichlerza |
| 12. Ulica Pogodna-kolonia mieszkalna | |
| 13. Wnętrze parku przy bloku | |
| 14. Spichlerz | |
| 15. Spichlerz | |
| 16. Budynek gospodarczy w kolonii | |
| 17. Dom mieszkalny | |
| 18. Widok z aleji kasztanowej na kolonię | |

Małyszko 1991 r.

Wkładkę założył:
(imię, nazwisko, data)

Miejsce przechowywania negatywów: Muzeum Rolnictwa-Szreniawa



1. Miejscowość

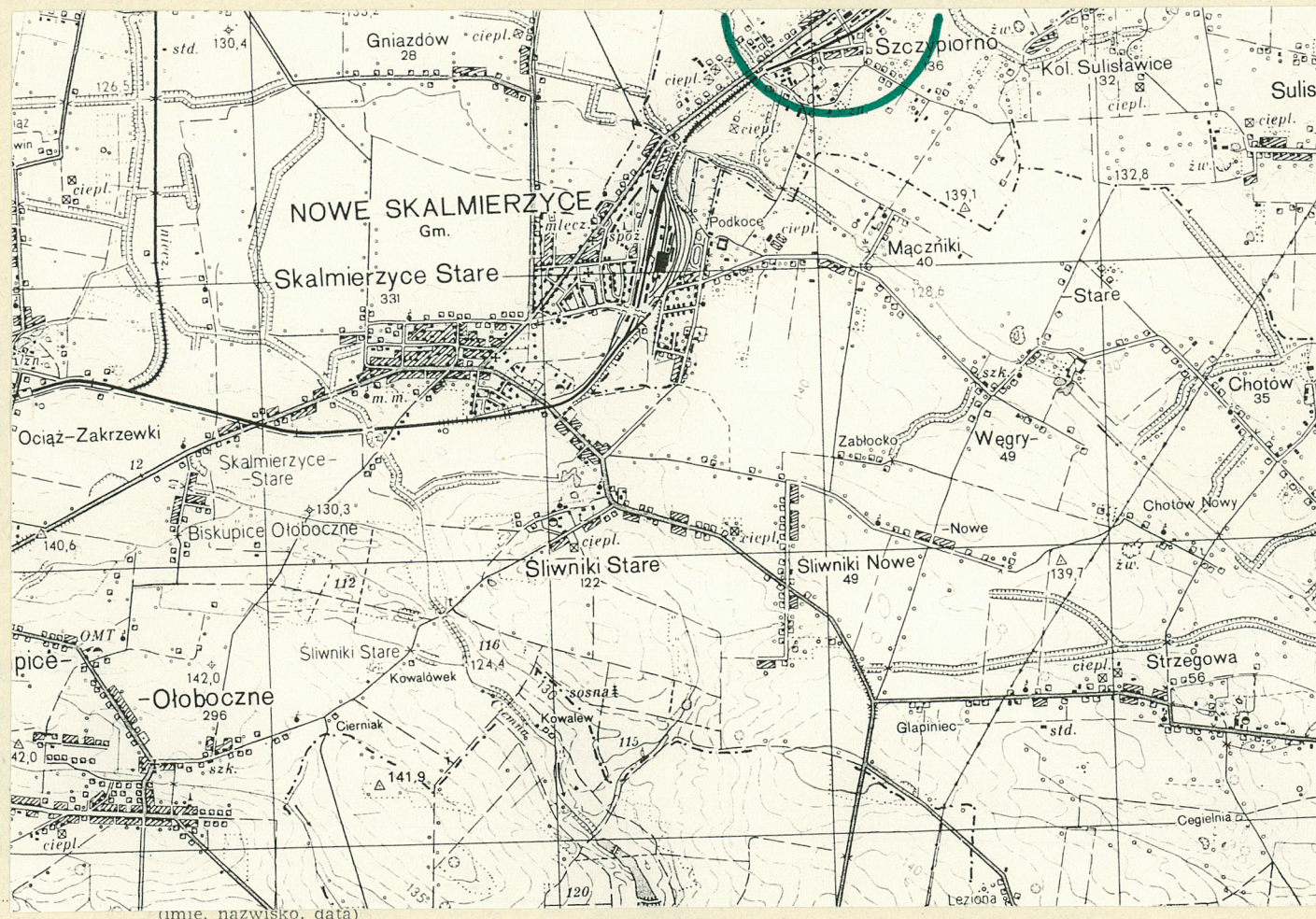
KALISZ-SZCZYPIORNO

2. Obiekt (nazwa jak w karcie)

ZESPÓŁ FOLWARCZNY

3. Zawartość wkładki (nazwa obiektu lub materiału uzupełniającego)

sytuacja



Wkładkę założył:

(imię, nazwisko, data)

Miejsce przechowywania negatywów:

1. Miejscowość	2. Obiekt (nazwa jak w karcie)	3. Zawartość wkładki (nazwa obiektu lub materiału uzupełniającego)
KALISZ-SZCZYPIORNO	dom MIESZKALNY (14.) w zespole folwarcznym	cd opisu, zdjęcia



Dom mieszkalny rządcy wchodzi w skład pierwotnej zabudowy zespołu folwarcznego Szczypiorno. Zlokalizowany jest on w północno-zachodniej części zespołu, przy drodze brukowanej biegnącej od strony torów kolejowych przez teren obejścia gospodarczego w kierunku parku. Obecnie ewidencjonowany budynek posadowiony jest szczytem do drogi gruntowej biegnącej przy torach. Od strony północnej domu ustawiony jest niewielki budynek gospodarczy, z nim rozciągają się ogródki działkowe. Dom fasadą zwrócony jest do drogi brukowanej.

MATERIAŁ:

Sciany zewnętrzne i działowe korpusu głównego jak i przybudówki wejściowej murowane są z cegły ceramicznej, w wątku krzyżowym, na zaprawie wapienneo-cementowej. Wyk. elewacyjny-wapienno-cementowy, o zróżnicowanej fakturze. Strop drewniany, belkowy, nagi, w części pomieszczeń-wtórna podsufitka. Więźba drewniana, konstrukcji płatwiowo-kleszczowej, ze ścianką kolankową. Krokwie wsparte są na płatwiach stopowych i pośredniczą które niesione są przez pionowe słupki wpuszczone u dołu w belki stropu parteru. Końce krokwi wychodzą poza lico ścian wzdłużnych, natomiast końce płatwi-ścięte równo z licem (wtórnie).

Dach korpusu głównego jak i przybudówki południowej kryty jest papą na deskowaniu.

W części pomieszczeń posadzka betonowa (wtórna, o zaadaptowaniu izb na warsztaty), w innych-pierwotna podłoga, z desek sosnowych ułożonych na legarach. Zarówno otwory okienne jak i drzwiowe sklepione są od góry płasko.

Drzwi wejściowe w ścianie północnej-z nadświetlem, drewniane, jednoskrzydłowe, deskowo-listwowo-zastrzałowe.

Wkładkę założył: MAŁYSZKO 2.

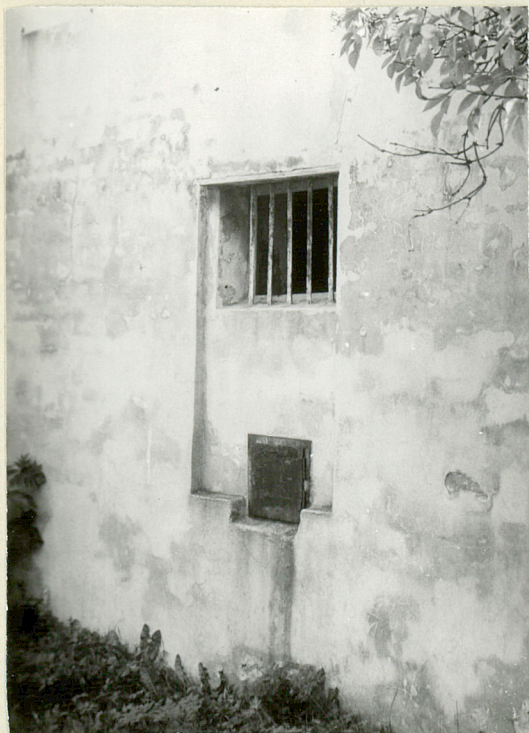
(imię, nazwisko, data)

Miejsce przechowywania negatywów:



3.

aBudynek założony jest na planie prostokąta, szerokofrontowy, zasadniczo dwu-
traktowy. Od strony frontowej do korpusu głównego przylrga przybudówka wej-
ściowa założena na planie zbliżonym do kwadratu. Obecnie układ komunikacyj-
ny zmieniony. Do pomieszczeń traktu północnego prowadzą osobne wejścia. Bry-
ła zwarta, niepodpiwniczona, jednokondygnacyjna, nakryta dachem dwuspodowym
o małym nachyleniu połaci. Elewacje o wtórnym wystroju. Szczytowe korpusu
głównego pokryte tynkiem gładkim. Na osi fasady przybudówka wejściowa. Pie-
rwtotne tynki elewacyjne zachowane na ścianie północnej. Gzyms międzykondy-
gnacyjny-profilowany, obwiedziony pasami gładkiego tynku analogicznie jak
otwory okienne i drzwiowe. Pozostałe płaszczyzny pokryte tynkiem fakturo-
wym. Elewacja północna-sześćcioosiowa, o regularnym rytmie otworów
Instalacja elektryczna, siła.



4.



5.



6.

1. Miejscowość

KALISZ-SZCZYPIORNO

2. Obiekt (nazwa jak w karcie)

KURNIK (6.)
w zespole folwarcznym

3. Zawartość wkładki (nazwa obiektu lub materiału uzupełniającego)

cd opisu, zdjęcia



2.

Wzrost założyciela

(imię, nazwisko, data)

Miejsce przechowywania negatywów:

Kurnik położony jest na terenie zespołu folwarcznego w Szczypiornie. Posadowiony jest on w północno-zachodniej części dziedzińca gospodarczego, kalenicowo do drogi gruntowej prowadzącej obecnie przez podwórze w kierunku stawu parkowego. Park w odległości 30 metrów, w kierunku południowym. Teren między parkiem a kurnikiem zajmuje powierzchnia trawiasta zamknięta od strony zachodniej budynkiem dawnej kuźni.

MATERIAŁ:

Ściany zewnętrzne murowane z cegły ceramicznej, prawdopodobnie w wątku krzyżowym, obustronnie tynkowane.

Strop drewniany, belkowy, nagi. Końce belek stropowych wychodzą poza lico ścian wzdłużnych i tworzą szeroki okap.

Wieżba drewniana, konstrukcji krokwiowo-jętkowej. Krokwie wczopowane są u dołu w końce belek stropowych.

Dach kryty dachówką cementowo, zakładkową, kalenica-gąsiorami.

Wejście na poddasze po dostawianej drabinie.

Posadzka betonowa, fragmenty-pierwotnego bruku ceglanego.

Otwory okienne jak i drzwiowe sklepione od góry płasko. Otwory okienne okratowane. Okna drewniane, krosnowe, dwuskrzydłowe.

Budynek niepodpiwniczony, jednokondygnacyjny, w kształcie leżącego, wydłużonego prostopadłościanu nakrytego dachem dwuspadowym o dużym nachyleniu połaci. Elewacje tynkowane gładko, pobielone. Południowa-symetryczna, dwuosiowa. Otwory okienne sklepione od góry płasko. W strefie podokapowej masywne końce belek stropowych, rozmieszczone w rytmie regularnym.

W okresie powojennym kurnik zaadoptowano na dom mieszkalny, zmieniono więc podział wnętrza a także okna i drzwi.

Wzór ODZ 1978 r.



5.

1. Miejscowość

KALISZ-SZCZYPIORNO

2. Obiekt (nazwa jak w karcie)

BUD.GOSPODARCZY ()
w zespole folwarcznym

3. Zawartość wkładki (nazwa obiektu lub materiału uzupełniającego)

opis, zdjęcia



Budynek gospodarczy wchodzi w skład pierwotnej zabudowy folwarku w Szczypiornie. Zlokalizowany jest on w północnej części założenia, przy domu mieszkalnym rządcy. Posadowiony jest on szczytem do torów kolejowych i drogi polnej biegnącej równolegle do torów. Budynki te otoczone są obecnie ogródkami działkowymi. W odległości 10 m od fasady domu rządcy biegnie droga brukowana w kierunku spichlerza, przecinając teren podwórza dochodzi do parku przydworskiego.

MATERIAŁ:

Ściany zewnętrzne i działowe murowane z cegły ceramicznej, w wątku krzyżowym, na zaprawie wapienno-cementowej. Tynk elewacyjny (zachowany fragmentarycznie) - wapienno-cementowy.

Stropodach - krokwie ułożone na ścianach wzdłużnych. Od strony południowej krokwie wychodzą poza lico ścian wzdłużnych, ich końce zakończone profilowaniem.

Dach kryty dachówką cementowo, zakładkową, ma łąceniu.

Schodów - brak.

Posadzka - bruk ceglany, fragmenty wtórnej posadzki betonowej.

Otwory okienne - w ścianie frontowej - w kształcie leżącego prostokąta sklepionego od góry łukiem odcinkowym. Okna metalowe, pojedyncze, jednoskrzydłowe.

Otwory drzwiowe w kształcie stojącego prostokąta sklepionego od góry łukiem odcinkowym. Drzwi drewniane, deskowo-listwowo-zastrzałowe, na zawiasach pasowych.

Wkładkę założył: MAŁYSZKO

(imię, nazwisko, data)

Miejsce przechowywania negatywów:

Budynek założony na planie wydłużonego prostokąta, szerokofrontowy, jednopraktowy, podzielony na skrytki z osobnym wejściem z zewnątrz. Bryła zwarta niepodpiwniczona, jednokondygnacyjna, nakryta dachem jednospadowym.

Wzór ODZ 1978 r.



3.

Obecnie elewacje w większości ceglane, pierwotny tynk zachowany fragmentarycznie. Elewacje wschodnia, zachodnia i północna-ślepe. natomiast elewacja frontowa-symetryczna, członowana otworami okiennymi i drzwiowymi. Zarówno otwory okienne jak i drzwiowe sklepione są od góry łukiem odcinkowym. Stan techniczny-zły. Ściany zawilgocone, fragmentarycznie powierzchnie skodowane. Nad centralną i zachodnią częścią budynku dach zarwany.



4.



5.

1. Miejscowość

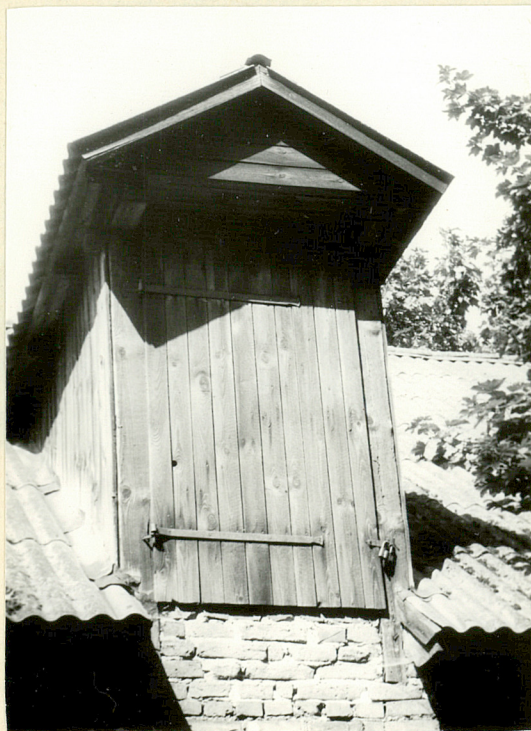
KALISZ-SZCZYPIORNO

2. Obiekt (nazwa jak w karcie)

STAJNIA (10) ob.bud.gosp.
w zespole folwarcznym

3. Zawartość wkładki (nazwa obiektu lub materiału uzupełniającego)

opis, zdjęcia



4.

Stajnia ob. budynek wielofunkcyjny wchodzi w skład pierwotnej zabudowy dziedzińca gospodarczego folwarku Szczypiorno. Stajnia posadowiona jest kalenicowo na krawędzi podwórza, na jego granicy z parkiem przydworskim. Przy ścianie szczytowej, zachodniej ewidencjonowanego budynku znajduje się pierwotna droga brukowana biegnąca od strony dawnego spichlerza i domu mieszkalnego rządcy posadowionego nieopodal torów kolejowych. Od strony północnej stajni rozciąga się obecnie boisko sportowe, a przybudówka do stajni pełniła rolę szatni i magazynku sportowego.

Materiał:

Ściany zewnętrzne murowane z cegły ceramicznej, w wątku krzyżowym, na zaprawie wapienno cementowej. Ścianki wystawek-drewniane, konstrukcji szkieletowej, jednostronnie szalowane podobnie jak wtórne ścianki działowe parteru.

Strop drewniany, belkowy, nagi. Belki stropowe wsparte są na ścianach wzdłużnych i na dwóch drewnianych podciągach niesionych przez pionowe słupy z mieczami. Słupy te pełnią zarazem szkielet wtórnych ścianek działowych. Więźba drewniana, konstrukcji płatwiowo-kleszczowej. Płatwie pośrednie niesione są przez pionowe słupy wczopowane u dołu w belki stropu parteru. Dach kryty papą falistą.

Posadzka betonowa, fragmenty pierwotnego bruku ceglanego. Schodów wewnętrznych jak i zewnętrznych-brak. Drzwi drewniane, deskowo-listwowo-zastrzałowe, na zawiasach pasowych kowalskiej roboty. Otwory okienne sklepione od góry płasko lub łukiem odcinkowym. Okna metalowe, pojedyncze, jednoskrzydłowe z częścią środkową odchyloną. W części otworów-brak okien.

budynek założony jest na planie wydłużonego prostokąta, pierwotnie jednopiętrowy. WZB ODZ 1978 r.

Wkładkę założył: MAŁYSZKO

(imię, nazwisko, data)

Miejsce przechowywania negatywów:



2.



3.

traktowy, obecnie wąskofrontowy, zasadniczo dwupomieszczeniowy. Parter podzielony jest wtórnie na skrytki lokatorskie (część zachodnia budynku). Bryła zwarta, niepodpiwniczona, jednokondygnacyjny, w kształcie leżącego, wydłużonego prostopadłościanu nakrytego dachem dwuspadowym o dużym nachyleniu połaci.

Elewacje ceglane, bez rozbudowanego wystroju architektonicznego. Otwory okienne i drzwiowe o wtórnym wykończeniu, w elewacji południowej - większość otworów drzwiowych - zamurowana. Tę elewację rytmicznie członują jednoosiowe drewniane wystawki nakryte dachkami dwuspadowymi, z nadwieszonym (wysuniętym przed lico) szczytem wspartym na końcach oczepów ścian bocznych. Od strony północnej do korpusu głównego przylega parterowa przybudówka, pełniąca rolę szatni i magazynku sportowego.



4.



5.