

1. Obiekt

2. Czas powstania

3. Miejscowość

**GIMNAZJUM, ob. LICEUM OGÓLNOKSZTAŁCĄCE**

I. 1910-1912

**KĘPNO**

4. Adres

*ul. Sucharskiego 3*

nr hipoteczny ..... 63-600 Kępno

lub. ewid. gruntów .....

5. Przynależność administracyjna

województwo ..... wielkopolskie

powiat ..... Kępno

gmina ..... Kępno

6. Poprzednie nazwy miejscowości

Kempen

7. Przynależność administracyjna  
przed 1 VI 1975

poznańskie (po 1975 kaliskie)

województwo ..... wielkopolskie

powiat ..... Kępno

8. Właściciel i jego adres

Liceum Ogólnokształcące  
im mjr H. Sucharskiego  
Ul. Dąbrowskiego 3

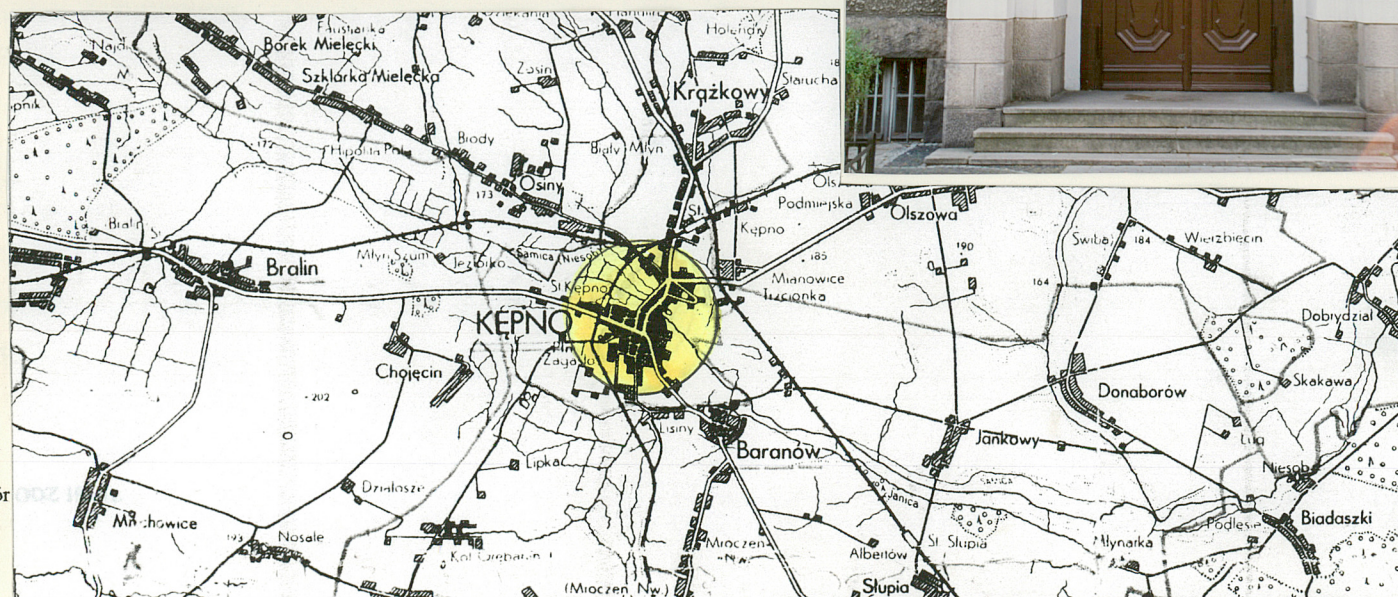
63-600 Kępno

9. Użytkownik i jego adres

j.w.

10. Rejestr zabytków

Nr ..... *262/vlkp* data ..... *21.11.2005*





12. Autorzy, historia obiektu, określenie stylu

W 1842 roku otwarto jednoklasową szkołę rektorską mającą przygotować uczniów do czwartej klasy gimnazjum lub szkoły realnej. Szkoła ta nie spełniała ambicji mieszkańców Kępna, więc czyniono starania utworzenia zakładu wyższej rangi. W 1865 r. po dwudziestu latach starań władze pruskie zgodziły się na założenie trzyklasowej wyższej szkoły miejskiej (Gehobene Burgersch ule). Koszty utrzymania przejęła na siebie gmina. Rząd wyznaczył subwencję, uzyskaną po zamknięciu szkoły rektorskiej. Szkołę umieszczono w trzech klasach elementarnej szkoły żydowskiej przy ul. Szkolnej 6. Magistrat nie ustępował jednak w staraniach o pozyskanie zgody na utworzenie wyższych klas. Pozwolenie na przekształcenie szkoły w progimnazjum uzyskano w 1874 roku, jednak bez pełnych praw, tj. bez uprawnienia do jednorocznej służby wojskowej. Prawo pełnego gimnazjum i nowy budynek otrzymała szkoła w 1912 po upaństwowieniu w roku 1900. Źródła podają wzniesienie nowego gmachu gminazjum „Kgl. Prinz. Heinrich.” w l. 1910-1912, choć zachowana została dokumentacja techniczna (inventaryzacja ?) z roku 1913. W 1920 r. utworzone zostało polskie gimnazjum, którego organizatorem i

cd. historii na wkładce

## 1. SYTUACJA.

13. Opis (sytuacja, materiał i konstrukcja, rzut, bryła, elewacje, wnętrza, wyposażenie, instalacje)

**Kępno** - miasto położone na pd. krańcu Wielkopolski nad rzeką Niesób, oddalone ok. 45 km na pd. od Ostrowa Wlkp. Ważny węzeł drogowy i kolejowy znajdujący się na skrzyżowaniu tras Katowice - Poznań i Wrocław - Piotrków Trybunalski. Ośrodkiem miasta jest prostokątny rynek ze zwartą zabudową pierzei i dziesięcioma wylotami ulic biegnącymi z naroży placu i pośrodku wsch. i zach. pierzei rynku. Ulica Dąbrowskiego położona na pd. od Rynku z zabudową mieszkalną i promenadą wysadzaną kasztanowcami. Budynek **Liceum Ogólnokształcącego** przy ul. Dąbrowskiego 3 usytuowany jest pd. pierzei ulicy, krzyżującej się w tym miejscu z ulicą Gimnazjalną. Budynek narożny, wolno stojący, zwrócony fasadą w kierunku pn. Posesja w kształcie prostokąta ograniczona od pn. i zach. ulicami, od wsch. zabudową sąsiednich parceli, dostępna poprzez bramy wjazdowe od ul. Dąbrowskiego i ul. Gimnazjalnej. Pd. część posesji zajmuje wyasfaltowane boisko i ogródek szkolny. Szkoła z reprezentacyjnym wejściem od pn., z dojściem wybrukowanym kostką granitowa. W kompleksie zabudowy jednorodny stylowo budynek mieszkalny. Posesja ogrodzona parkanem z murowanymi słupkami i podmurówką z drewnianymi przesłami. Ośmioboczne filary flankujące wjazd na posesję zwieńczone ornamentowanymi wazami wykonanymi techniką odlewu.

## 2. MATERIAŁ I KONSTRUKCJA.

**Fundament** zapewne z cegły pełnej łączonej zaprawą cementowo-wapienną. Ściany fundamentowe także z cegły na zaprawie cementowo-wapiennej tworzą dość wysoki cokół, oblicowany kamiennymi ciosami o wątku opus rusticum z szlakiem brzeżnym. Budynek podpiwniczony.

**Ściany** murowane z cegły ceramicznej, pełnej łączonej zaprawą cementowo-wapienną. Mury obwodowe o grubości 64 cm i 57 cm, wewnętrzne 57cm, 38 cm i 25 cm. Ściany zewnętrzne pokryte tynkiem cementowo-wapiennym, fakturowym tzw. barankiem. Tynki wewnętrzne cementowo-wapienne zatarte na gładko, malowane farbami emulsyjnymi z olejną lamperią. W sieniach wysokie, wyodrębnione uskokiem cokoły z płyt kamiennych o groszkowatej powierzchni. W auli oryginalna dębowa boazeria konstrukcji ramowo-płycinowej, pomalowane lakierem. Detal architektoniczny elewacji w postaci nadproży, naczółków i płycin podokiennych wykonany w zaprawie i mas sztukatorskich. Portal

c.d. opisu na wkładkach



14. Kubatura	15. Powierzchnia użytkowa	16. Przeznaczenie pierwotne	17. Użytkowanie obecne
~ 11.512 m <sup>3</sup>	~ 1.980 m <sup>2</sup>	szkoła	szkoła
18. Prace budowlane i konserwatorskie, ich przebieg i dokumentacja (po 1945 r.)		19. Stan zachowania (fundamenty, ściany zewnętrzne, ściany wewnętrzne, sklepienia, stropy, konstrukcje dachowe, pokrycie dachu, wyposażenie i instalacje)	
<p>Brak informacji na temat dat i zakresów wcześniej przeprowadzonych remontów. Odnotowano następujące prace remontowe: w roku 1950 – malowanie szkoły, 1954 – remont ogrodzenia, 1957 – wymiana kotłów centralnego ogrzewania, 1959 – dźwignięcie (?) stropu nad aulą, wymiana instalacji elektrycznej i oświetlenia, 1960 – malowanie szkoły, 1991 – kapitalny remont dachu z przełożeniem dachówki, przemurowaniem kominów, wymianą opierzeń, rynien i rur spustowych, wyremontowaniem i uruchomieniem zegara, 1996-97 – modernizacja instalacji centralnego ogrzewania na gazowe, 1997 – przebudowa klatki schodowej. Na 2002 r. zaplanowano remont dachu z wymianą dachówki i ołacenia, założeniem folii paroprzepuszczalnej oraz przemurowaniem kominów.</p>		<ul style="list-style-type: none"> <li>• Fundamenty i ściany – stan dobry,</li> <li>• Stropy – dobry</li> <li>• Konstrukcja dachowa – miejscowo porazona przez czynniki korozji biologicznej,</li> <li>• Pokrycie dachu – miejscowo nieszczelne,</li> <li>• Wyposażenie – stan dobry.</li> </ul>	
20. Najpilniejsze postulaty konserwatorskie			
<p>Z uwagi na wysokie walory architektoniczne, rangę obiektu i jego przeznaczenie budynek kwalifikuje się aby go wpisać do rejestru zabytków.</p>			



21. Akta archiwalne i źródła ikonograficzne (rodzaj, numer i miejsce przechowywania)

1. Dokumentacja techniczna, 29.03.1913 r. ,Der. Kgl. Reg. Banmeister. gez. Buchler
2. „Kronika zakładu” Błażej Groblicki, 1920.

22. Bibliografia

1. W. Kokociński, J. Kurzawa „Z dziejów Kępna”, Poznań 1960, s. 152-154.
2. „Państwowe Gimnazjum i Liceum w Kępnie. Zarys monograficzny obejmujący lata 1920-1991” zespół pod red. Grzegorza Badowskiego, wyd. I, KDA ZG w Kępnie, 1991, s. 6-8
3. „Monografia Gimnazjum i Liceum w Kępnie 1920 – 2000” opr. zespół pod red. Włodzimierza Mazurkiewicza, wyd. I, „Tygodnik Kępiński”, 2000, s. 118-122.

23. Uwagi różne

24. Opracowanie karty ewidencyjnej

inż. D. Rutkowska, wrzesień 2002 r.

tekst .....

Z. Rutkowski, wrzesień 2002 r.

plany, rysunki .....

Z. Rutkowski, wrzesień 2002 r.

zdjęcia fotogr. ....

imię, nazwisko, data, podpis

Archiwum SOZ Delegatura w Kaliszu

miejsce przechowywania negatywów .....

KARTA PO WYPEŁNIENIU PODLEGA OCHRONIE NA PODSTAWIE PRZEPISÓW PRAWA AUTORSKIEGO

25. Adnotacje o inspekcjach, informacje o zmianach (daty, imiona i nazwiska wypełniających)

26. Załączniki

wkładki 1- 11



1. Miejscowość <b>KĘPNO</b>	5. Obiekt (nazwa jak w karcie)	6. Zawartość wkładki (nazwa materiału uzupełniającego)
2. Gmina <b>loco</b>	<b>Liceum Ogólnokształcące</b>	
3. Powiat <b>loco</b>	<b>im. mjr Henryka Sucharskiego</b>	<b>c.d. opisu, rzut przyziemia, fotografie</b>
4. Województwo <b>wielkopolskie</b>	<b>ul. Dąbrowskiego 3</b>	

dyrektorem został Błażej Grobicki. W 1930 r. po likwidacji żeńskiego gimnazjum państwowego w Kępnie, nastąpiła reorganizacja szkoły i powołanie Państwowego Gimnazjum Koedukacyjnego, by ostatecznie w 1949 przekształcić się w Liceum Ogólnokształcące. W 1975 r. odbyła się uroczystość nadania szkole imienia mjr H. Sucharskiego.

Budynek o formach klasycystycznych.

kamienny (?), obecnie pomalowany farbą.

**Stropy** – w piwnicy ceramiczne na belkach stalowych, tzw. Kleina, otynkowane zaprawą cementowo-wapienną i malowane farbą emulsyjną. Stropy wyższych kondygnacji drewniane, z otynkowaną podsufitką zapewne na macie trzcinowej. W sieniach i na korytarzach z fasetami i pseudokasetonami. Dekoracje stropów opracowane w caprawie. Strop auli belkowy z górnym pułapem, pierwotnie deski polichromowane.

**Wieżba dachowa** - drewniana, o ustroju mieszanym - wieszarowym, jednowieszakowym oraz płatwiowo-kleszczowym z podwójną ścianą stolcową. Wieżba z alternacją pełnych i niepełnych koźłów krokwiowych. Wiązary pełne są wieszarami dzwigającymi kilka par krokwi za pośrednictwem ścian stolcowych i wspartych na nich kleszczach. W centralnej partii wieżby sześcioboczna konstrukcja szkieletowa pod wieżyczkę. Na piętkach krokwi wsparte przypustnice tworzące niewielkie załamanie i przedłużenie połaci dachowych poza krawędź ściany. Elementy wieżby przetarte piłą. Złącza na czop, nakładkę i wręby.

**Dachy** - korpusu czterospadowy, pozostałe dwuspadowe, zamknięte jednopołaciowo, symetryczne względem kalenicy. W zwieńczeniu dachu korpusu sześcioboczna wieżyczka z zegarem i galerijką widokową, zadaszona tarasowo. Taras ograniczony matalową, ażurową balustradą. Trzon komina ponad dachem zwieńczony granitową czapą. Przybudówka z dachem pulpitowym.

**Pokrycie dachu** - dachówka ceramiczna esówka. Nad częścią mieszkalną dachówka ceramiczna karpiówka ułożona na łątach w koronkę. Wieżyczka pobita blachą cynkową. Kalenice i naroża uszczelnione ceramicznymi gąsiorami.

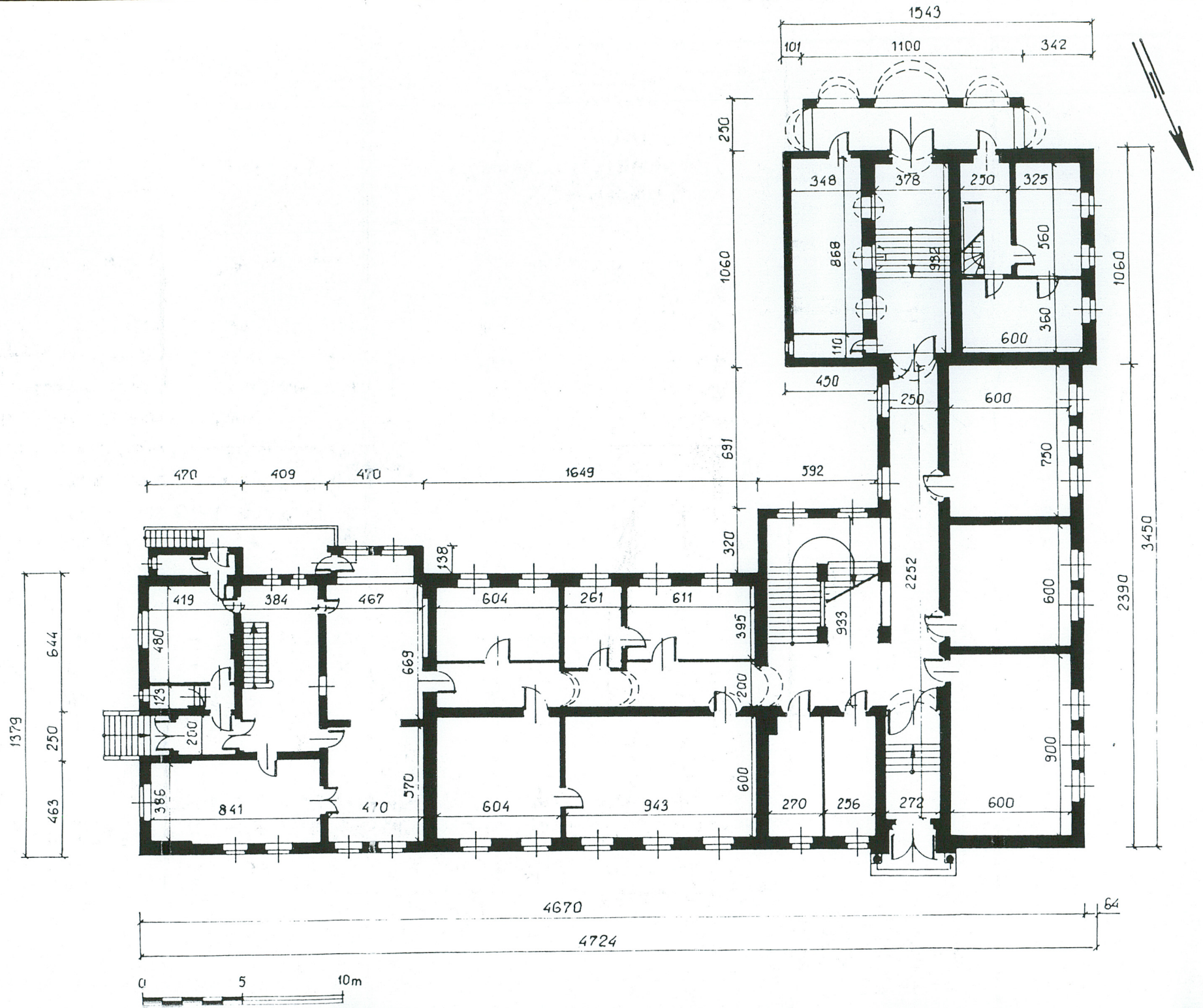
**Podłogi** w klasopracowniach drewniane parkiety o układzie w jodełkę.

Wkładkę założył: .....

D. Rutkowska, 2002 r.

Miejsce przechowywania negatywów ..... Archiwum SOZ w Kaliszu .....







1. Miejscowość ..... <b>KĘPNO</b> .....	5. Obiekt (nazwa jak w karcie)	6. Zawartość wkładki (nazwa materiału uzupełniającego)
2. Gmina ..... <b>loco</b> .....	<b>Liceum Ogólnokształcące</b>	<b>c.d. opisu, plan sytuacyjny, fotografie</b>
3. Powiat ..... <b>loco</b> .....	<b>im. mjr Henryka Sucharskiego</b>	
4. Województwo ..... <b>wielkopolskie</b> .....	<b>ul. Dąbrowskiego 3</b>	



**Posadzki** w sieni sześcioboczna, bordowa terakota, na korytarzach i pomieszczeniach sanitarnych płytki ceramiczne.

**Schody zewnętrzne** kamienne z bloków granitowych, jednobiegowe, proste. **Wewnętrzne w sieni wejścia głównego i wejścia od strony boiska** wykonane z granitu, jednobiegowe, proste z drewnianą profilowaną poręczą. **Klatka schodowa** w dolnej partii żelbetowa, powyżej drewniana, policzkowa, wsparta na czterech masywnych filarach o wymiarach 57 cm x 90 cm. Powierzchnie filarów z prostokątnymi płycinami ozdobionymi po obwodzie motywem astragalu; malowane farbą olejną. Schody dwubiegowe, powrotne; stopnie z noskami. W dolnej partii stopnie i podesty z płytek ceramicznych. Balustrada z prętów stalowych o czworobocznym przekroju, poręcz drewniana, profilowana, zakończona ślimacznica.

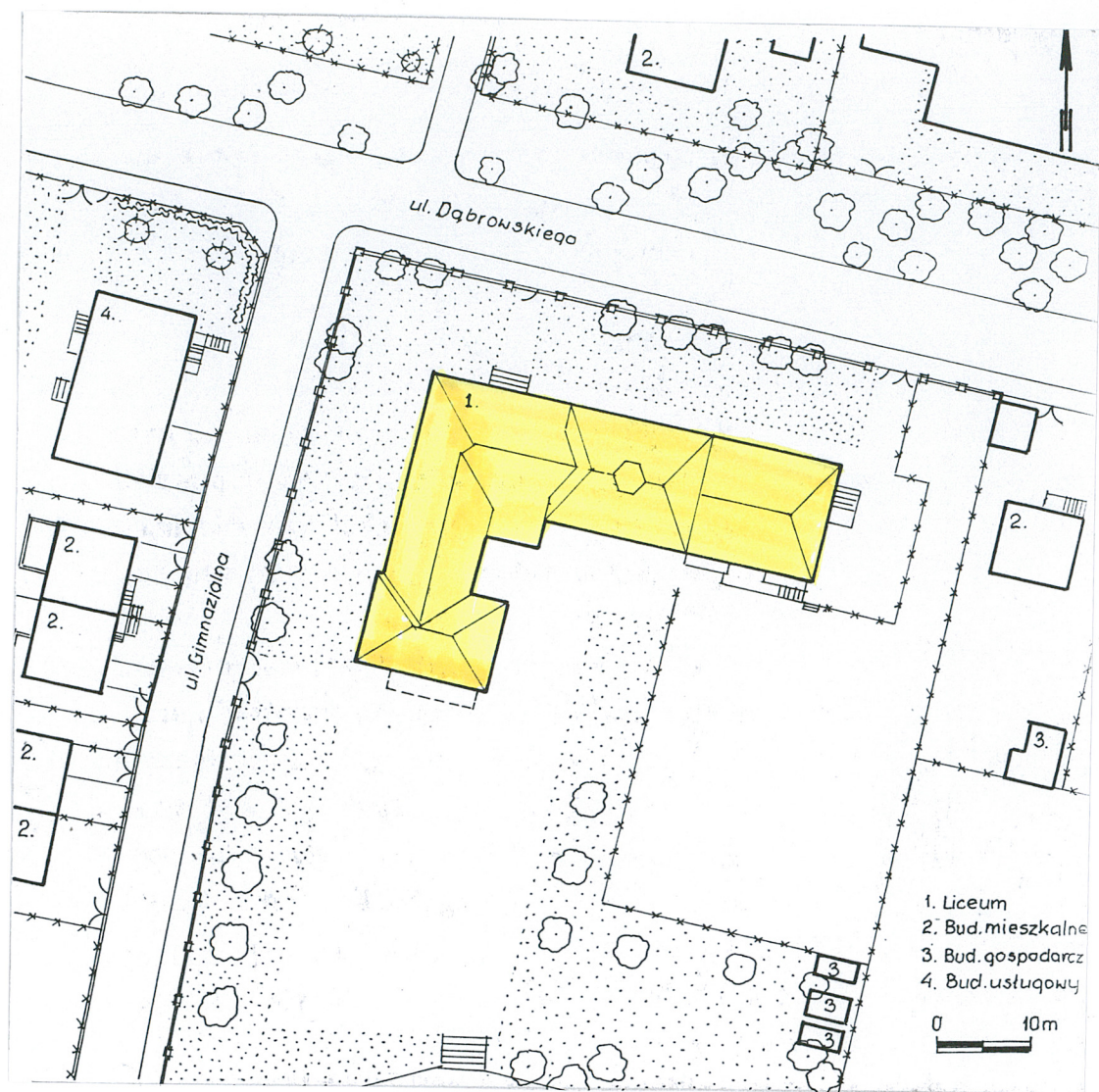
**Otwory okienne** o wykroju prostokąta stojącego oraz owalne. **Okna** drewniane, konstrukcji skrzynkowej, w większości dwudzielne o zróżnicowanych podziałach skrzydeł. **Okna parteru elewacji frontowej korpusu głównego, piętra elewacji tylnej i skrzydła bocznego oraz części mieszkalnej** dwudzielne z profilowanym ślimieniem o formie odcinka gzymsu przechodzącego w połowie wysokości otworu okiennego. Okna dwupoziomowe, czteroskrzydłowe ze szczebliną krzyżową wydzielającą po cztery kwatery na każdym skrzydle. **Okna piętra korpusu głównego elewacji frontowej** trójdzielne, dwupoziomowe, **auli** także trójdzielne lecz trójpoziomowe o analogicznie do pozostałych okien opracowanych ślimieniach i słupkach oraz krzyżowym podziale skrzydeł. **Okna klatki schodowej** dwudzielne, dwupoziomowe, drobnopodziałowe, z

D. Rutkowska, 2002 r.

Wkładkę założył: ..... **Archiwum SOZ w Kaliszu** .....

Miejsce przechowywania negatywów .....





8.



12.



1. Miejscowość ..... <b>KĘPNO</b>	5. Obiekt (nazwa jak w karcie) <b>Liceum Ogólnokształcące im. mjr Henryka Sucharskiego ul. Dąbrowskiego 3</b>	6. Zawartość wkładki (nazwa materiału uzupełniającego) <b>c.d. opisu i fotografie</b>
2. Gmina ..... <b>loco</b>		
3. Powiat ..... <b>wielkopolskie</b>		
4. Województwo .....		



6.

witrażami o kompozycji ornamentальной bogatszej pośrodku i przy obrzeżu. **Okna w sieni skrzydła bocznego** owalne, witrażowe, drobnokwaterowe z bordiurą roślinną po obwodzie i koszem z owocami pośrodku. Okna szklone szkłem białym, w auli, sieni i klatce schodowej szkłem ornamentальnym kolorowym. Część otworów piwnic okratowana. Stolarka okienna malowana farbą olejną na biało. **W połaci dachowej** niewielkie wole oka i drobnokwaterowe wystawki **w części mieszkalnej**.

**Otworki drzwiowe** o wykroju prostokąta stojącego zwieńczonego prosto lub łukiem półkolistym. Reprezentacyjny otwór wejściowy **fasady** w formie kamiennego portalu flankowanego gierowanymi kolumnami z wydzieloną uskokiem strefą cokołową, gładkim trzonem i strefą wieńczącą w formie prostego odcinka belkowania. W nadprożu stylizowana postać orła z rozpostartymi skrzydłami symbol władzy i siły, który w szponach trzyma rogi obfitości z wysypującymi się owocami. Ptak ujęty ślimacznikami z maszkaronami i podwieszonym wstęgami. **Otwór wejściowy oficyny mieszkalnej** o wykroju prostokąta stojącego zamkniętego łukiem koszowym. Nadproże zdobione kartuszem herbowym ujętym wolutami i rogami obfitości, w tle motyw muszli. **Drzwi zewnętrzne** główne, reprezentacyjne, drewniane, dwuskrzydłowe, konstrukcji ramowo-płycinowej z nadświetlem. Skrzydła z gładką ramą i smukłą ośmioboczną płyciną o profilowanych krawędziach luster. W polu płycin po dwie wypukłe, płyciny o wklęsło-wypukłym podkroju w formie łuku w ośli grzbiet. Ślemie i listwa przemykowa profilowane. Nadświetle drobnokwaterowe, witrażowe o kompozycji ornamentальной. Zawiasy czopowe. **Drzwi zewnętrzne do skrzydła bocznego, piwnic i części mieszkalnej** jedno i dwuskrzydłowe, konstrukcji ramowo-płycinowej z przeszklonym nadświetlem i prześwitem. Półkoliste nadświetle drzwi do skrzydła bocznego dwudzielne,

Wkładkę założył: .....  
(imię, nazwisko, data)  
**D. Rutkowska, 2002 r.**

Miejsce przechowywania negatywów .....  
**Archiwum SOZ w Kaliszu**





5.



9.



10.



15.



16.



## KĘPNO

1. Miejscowość ..... loco .....

2. Gmina ..... loco .....

3. Powiat ..... wielkopolskie .....

4. Województwo .....

5. Obiekt (nazwa jak w karcie)

**Liceum Ogólnokształcące**  
**im. mjr Henryka Sucharskiego**  
**ul. Dąbrowskiego 3**

6. Zawartość wkładki (nazwa materiału uzupełniającego)

c.d. opisu i fotografie



20.

drobnokwaterowe z pozostałościami witraży. **Drzwi wewnętrzne w sieni głównej** konstrukcji ramowo-płycinowej, wahadłowe, dwuskrzydłowe z dwoma stałymi skrzydłami bocznymi, z drobnokwaterowymi prześwitami i półkolistym, drobnokwaterowym nadświetlem. **Drzwi wewnętrzne do klasopracowni i sanitariatów** drewniane ościeżnicowe, w większości jednoskrzydłowe, konstrukcji ramowo-płycinowej ze skrzydłami członowanymi trzema płycinami o wykroju ośmionoku lub prostokąta leżącego o profilowanych krawędziach luster. Stolarka drzwiowa malowana farbą olejną.

**3. RZUT.**

Zespół budynków zakomponowany w kształcie litery L. Korpus główny założony na rzucie prostokąta, do którego od zach. przylega założone na planie wydłużonego prostokąta skrzydło boczne z reprezentacyjną sienią wejściową na osi fasady. Od wsch. do korpusu przylega założone na kwadracie oficyna mieszkalna. Układ pomieszczeń parteru zasadniczo jednoipółtraktowy, I i II piętra dwupółtraktowy. Z reprezentacyjną sienią przelotową na osi członu frontowego skrzydła bocznego, szerokimi jednobiegowymi schodami i korytarzowym układem pomieszczeń. W trakcie tylnym skrzydła bocznego umieszczona klatka schodowa stanowiąca oś komunikacyjną budynku. Korpus główny skomunikowany z budynkiem mieszkalnym, dostępnym także niezależnym wejściem od wsch.

**4. BRYŁA.**

Poszczególne bryły zwarte, kubiczne, o formie prostopadłościanów. Korpus główny trójkondygnacyjny nakryty dachem czterosпадowym o znacznym spadku, w zwieńczeniu którego sześcioboczna wieżyczka zegarową i galeryjka widokową, ograniczoną balustradą. Do korpusu przylega swym dłuższym bokiem nieco niższe, także

Wkładkę założył:

D. Rutkowska, 2002 r.

Miejsce przechowywania negatywów

Archiwum SOZ w Kaliszu





11.



13.



14.



17.



18.



1. Miejscowość ..... <b>KĘPNO</b>	5. Obiekt (nazwa jak w karcie) ..... <b>Liceum Ogólnokształcące</b>	6. Zawartość wkładki (nazwa materiału uzupełniającego) ..... <b>c.d. opisu i fotografie</b>
2. Gmina ..... <b>loco</b>	<b>im. mjr Henryka Sucharskiego</b>	
3. Powiat ..... <b>wielkopolskie</b>	<b>ul. Dąbrowskiego 3</b>	
4. Województwo .....		



21.

trójkondygnacyjne skrzydło boczne z taką zryzalitowaną partią pd. - zach. Dachy dwuspadowe zakończone nad ryzalitem jednospadowo. Nad skrzydłem bocznym, od strony fasady, góruje masywny komin zakończony kamienną czapą. Oficyna mieszkalna znacznie niższa od korpusu, dwukondygnacyjna z dachem dwuspadowym zakończonym od wsch. jednopłaciowo.

### 5. ELEWACJE.

Z dość wysokim cokołem oblicowanym kamiennymi ciosami o wążku opus rusticum ze szlakiem brzeżnym. Elewacje artykułowane regularnie rozmieszczonymi otworami okiennymi i dość ubogim wystrojem architektonicznym. **Fasada** trójczłonowa, złożona z trójkondygnacyjnego, piecioosiowego korpusu, takiegoż szczytu skrzydła bocznego i dwukondygnacyjnej, czteroosiowej oficyny mieszkalnej. Elewacja **korpusu** na poziomie trzeciej kondygnacji z prostokątnymi płycinami podokiennymi zdobionymi naturalistycznym symbolem ludzkiej głowy z podwieszonymi festonami w wolutowym obramieniu. Pośrodku gładka wypukła płycina z motywem astragalu na obrzeżu. W zwieńczeniu otworów trójkątny naczółek. Elewacja **skrzydła bocznego** z reprezentacyjnym portalem kolumnowym na osi. Portal flankowany gierowanymi kolumnami z wydzieloną uskokiem strefą cokołową, gładkim trzonem i strefą wieńczącą w formie prostego odcinka belkowania. W nadprożu stylizowana postać orła z rozpostartymi skrzydłami, symbolem władzy i siły, który w szponach trzyma rogi obfitości z wysypującymi się owocami. Ptak ujęty ślimacznicami z maszkaronami i podwieszonym wstęgami. Elewacja **oficyny mieszkalnej** z prostokątnymi płycinami podokiennymi dekorowanymi festonami podwieszonymi za pomocą guzów. W zwieńczeniu elewacji prosty, drewniany gzyms okapowy. **Elewacja boczna oficyny mieszkalnej z**

Wkładkę założył: .....

(imię, nazwisko, data)  
D. Rutkowska, 2002 r.

Miejsce przechowywania negatywów .....

Archiwum SOZ w Kaliszu





19.



24.



23.



22.



27.



1. Miejscowość ..... <b>KĘPNO</b> 2. Gmina ..... <b>loco</b> 3. Powiat ..... <b>wielkopolskie</b> 4. Województwo .....	5. Obiekt (nazwa jak w karcie) <b>Liceum Ogólnokształcące</b> <b>im. mjr Henryka Sucharskiego</b> <b>ul. Dąbrowskiego 3</b>	6. Zawartość wkładki (nazwa materiału uzupełniającego)  <b>c.d. opisu i fotografie</b>
---	--	--



25.

reprezentacyjnym wejściem o wykroju prostokąta stojącego zamkniętego łukiem koszowym, na osi elewacji. Nadproże zdobione kartuszem herbowym ujętym wolutami i rogami obfitości, w tle motyw muszli. **Elewacja boczna** skrzydła bocznego jedenastoosiowa z trójosiowym ryzalitem bocznym, pozbawiona delatu architektonicznego. Elewacja tylna skrzydła bocznego z arkadowym gankiem, na którym balkon z metalową balustradą oraz wejściem od strony boiska. Elewacje tylne korpusu, klatki schodowej, skrzydła bocznego oraz oficyny mieszkalnej bez wystroju architektonicznego. Elewacje z tynkiem fakturowym tzw. barankiem w odcieniu piaskowym.

#### 6. WNĘTRZE.

Układ pomieszczeń dobrze zachowany; parter z sienią przelotową skomunikowaną z biegnącym wzdłużnie korytarzowym układem pomieszczeń. W trakcie tylnym zlokalizowana klatki schodowe stanowiąca oś komunikacyjną budynku. **W reprezentacyjnej sieni wejściowej oraz sieni bocznej** ściany artykułowane pilastrami z wydzieloną strefą cokołową w postaci kamiennej boazerii, trzonami zdobionymi prostokątnymi płycinami oraz strefą wieńczącą podtrzymującą wydzielony fasetą strop. Strop pseudokasetonowy dekorowany motywem ostragalu po obwodzie płycin. **Klatka schodowa** wsparta na czterech masywnych filarach, na powierzchniach których prostokątne płyciny ozdobione po obwodzie motywem astragalu. Środkowy filar zwieńczony kamiennym piedestałem zdobionym motywami roślinnymi oraz tablicą i współcześnie wykonanym popiersiem mjr Henryka Sucharskiego patrona szkoły.

#### 7. WYPOSAŻENIE.

Zachowana oryginalna skrzynkowa **stolarka okienna**. **Okno witrażowe** w klatce

Wkładkę założył: .....  
(imię, nazwisko, data)  
**D. Rutkowska, 2002r.**

Miejsce przechowywania negatywów .....  
**Archiwum WKZ w Kaliszu**





26.



29.



31.



30.



32.



1. Miejscowość <b>KĘPNO</b>	5. Obiekt (nazwa jak w karcie) <b>Liceum Ogólnokształcące im. mjr Henryka Sucharskiego ul. Dąbrowskiego 3</b>	6. Zawartość wkładki (nazwa materiału uzupełniającego) <b>c.d. opisu i fotografie</b>
2. Gmina <b>loco</b>		
3. Powiat <b>loco</b>		
4. Województwo <b>wielkopolskie</b>		



34.

Wkładkę założył: .....

(imię, nazwisko, data)

D. Rutkowska, 2002 r.

Miejsce przechowywania negatywów .....

Archiwum SOZ w Kaliszu

schodowej oraz sieni bocznej. Ponadto **stolarka drzwiowa zewnętrzna i wewnętrzna** konstrukcji ramowo-płycinowej z witrażowymi nadświetlami. Na korytarzach zachowane oryginalne kamienne **krany ze zlewami**. Kryształowy żyrandol w gabinecie dyrektora.

**8. INSTALACJE.**

Elektryczna, gazowa, wodna i kanalizacyjna, c.o., telefoniczna, deszczowa.

**SPIS FOTOGRAFII:**

1. Widok ogólny budynku szkoły.
2. Brama wjazdowa z furtką.
3. Waza na słupku bramy.
4. Cokół ściany budynku.
5. Kamienna okładzina ścian w sieni głównej.
6. Opracowanie ścian sieni głównej.
7. Opracowanie ścian sieni bocznej.
8. Boazeria w auli.
9. Podciagi stropu na parterze budynku.
10. Strop piwnic.
11. Opracowanie stropu sieni głównej.
12. Strop sieni - szczegół.
13. Opracowanie stropu sieni bocznej.
14. Strop pomieszczenia na parterze budynku.
15. Strop auli.
16. Więźba dachowa korpusu budynku.
17. Więźba dachowa skrzydła bocznego.



35.





33.



36.



37.



39.



41.



1. Miejscowość **KĘPNO**  
 2. Gmina **loco**  
 3. Powiat **loco**  
 4. Województwo **wielkopolskie**

5. Obiekt (nazwa jak w karcie)  
**Liceum Ogólnokształcące**  
**im. mjr Henryka Sucharskiego**  
**ul. Dąbrowskiego 3**

6. Zawartość wkładki (nazwa materiału uzupełniającego)  
**c.d. opisu i fotografie**



42.

Wkładkę założył: .....

(imię, nazwisko, data)

*D. Rutkowska, 2002 r*

Miejsce przechowywania negatywów .....

*Archiwum SOZ w Kaliszu*

- 18. Galeryjka widokowa.
- 19. Komin z kamienną czapą.
- 20. Klatka schodowa - schody z balustradą.
- 21. Filar klatki schodowej.
- 22. Filar klatki schodowej - szczegół.
- 23. Okno fasady.
- 24. Okno fasady - szczegół.
- 25. Okno skrzydła bocznego.
- 26. Okno witrażowe klatki schodowej.
- 27. Okno witrażowe sieni bocznej.
- 28. Portal fasady.
- 29. Portal fasady - szczegół podstawy.
- 30. Portal fasady - baza kolumny.
- 31. Portal fasady - strefa wieńcząca.
- 32. Portal fasady - nadproże.
- 33. Szczegół dekoracyjny nadproża.
- 34. Drzwi zewnętrzne główne.
- 35. Drzwi zewnętrzne - opracowanie płyciny.
- 36. Drzwi zewnętrzne - witrażowe nadświetle.
- 37. Drzwi zewnętrzne oficyny mieszkalnej.
- 38. Drzwi zewnętrzne oficyny mieszkalnej - nadproże.
- 39. Drzwi zewnętrzne w elewacji tylnej.
- 40. Drzwi zewnętrzne w elewacji tylnej - nadświetle.



43.





44.



45.



47.



38.



40.



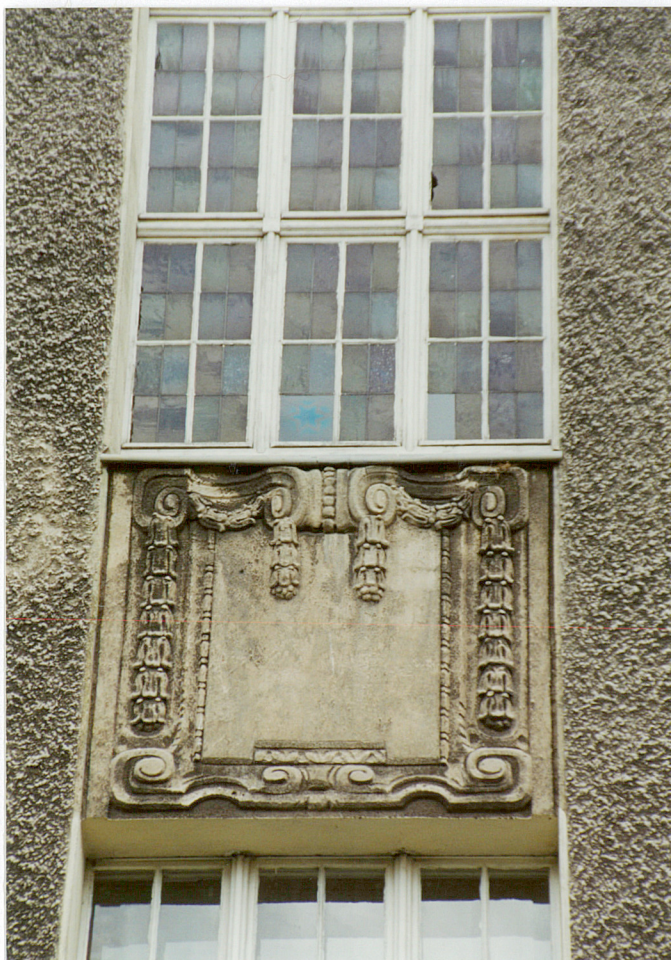
1. Miejscowość **KĘPNO**  
 2. Gmina **loco**  
 3. Powiat **loco**  
 4. Województwo **wielkopolskie**

5. Obiekt (nazwa jak w karcie)

**Liceum Ogólnokształcące  
 im. mjr Henryka Sucharskiego  
 ul. Dąbrowskiego 3**

6. Zawartość wkładki (nazwa materiału uzupełniającego)

**c.d. opisu i fotografie**



- 41. Drzwi zewnętrzne w elewacji tylnej.
- 42. Drzwi zewnętrzne do piwnic.
- 43. Drzwi wewnętrzne w sieni głównej.
- 44. Drzwi wewnętrzne do klasopracowni.
- 45. Drzwi wewnętrzne do sanitariatów.
- 46. Elewacja frontowa.
- 47. Opracowanie płyciny podokiennej korpusu.
- 48. Opracowanie płyciny podokiennej korpusu.
- 49. Widok budynku od pn. – wsch.
- 50. Opracowanie płyciny podokiennej oficyny.
- 51. Elewacja tylna korpusu i oficyny.
- 52. Widok od pd.- wsch. skrzydła bocznego.
- 53. Widok elewacji tylnej skrzydła bocznego.
- 54. Widok budynku od pd.
- 55. Widok skrzydła bocznego od pn.- zach.
- 56. Kamienny kran ze zlewem.
- 57. Piedestał wieńczący filar klatki schodowej.

48.



50.

Wkładkę założył: .....  
 (imię, nazwisko, data)

Miejsce przechowywania negatywów .....  
**D. Rutkowska, 2002 r.**  
**Archiwum SOZ w Kaliszu**





46.



49.



51.



52.



1. Miejscowość ..... <b>KĘPNO</b>	5. Obiekt (nazwa jak w karcie)	6. Zawartość wkładki (nazwa materiału uzupełniającego)
2. Gmina ..... <b>loco</b>	<b>Liceum Ogólnokształcące</b>	<b>fotografie</b>
3. Powiat ..... <b>loco</b>	<b>im. mjr Henryka Sucharskiego</b>	
4. Województwo ..... <b>wielkopolskie</b>	<b>ul. Dąbrowskiego 3</b>	



56.



57.

Wkładkę założył: .....

(imię, nazwisko, data)

*D. Rutkowska, 2002 r.*

Miejsce przechowywania negatywów .....

*Archiwum SOZ w Kaliszu*





54.



53.



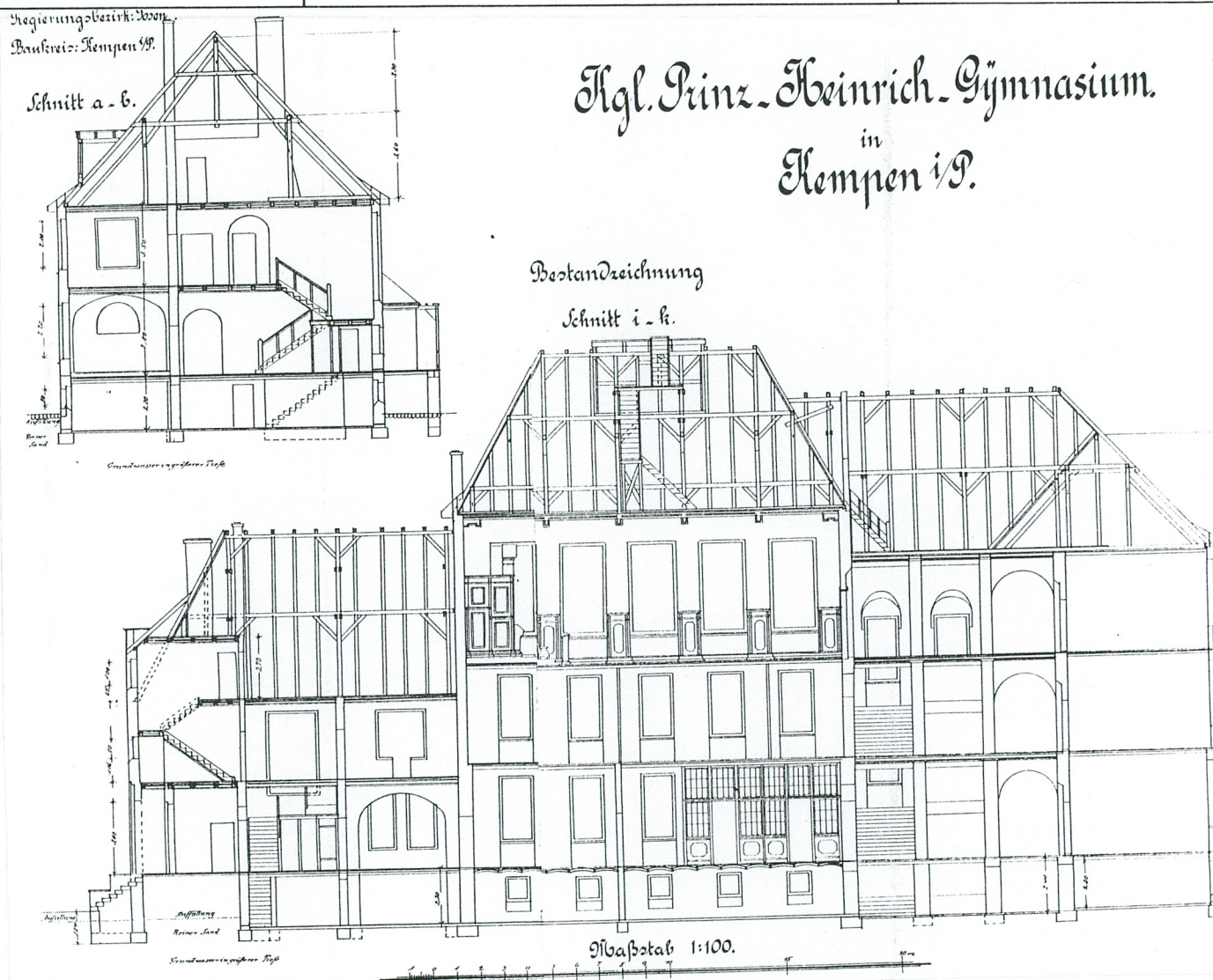
55.



2.



1. Miejscowość ..... <b>KĘPNO</b>	5. Obiekt (nazwa jak w karcie) <b>Liceum Ogólnokształcące im. mjr Henryka Sucharskiego ul. Dąbrowskiego 3</b>	6. Zawartość wkładki (nazwa materiału uzupełniającego) <b>fotografie</b>
2. Gmina ..... <b>loco</b>		
3. Powiat ..... <b>wielkopolskie</b>		
4. Województwo .....		



WYKŁADKĘ ZAŁOŻYŁ:

(imię, nazwisko, data)

D. Rutkowska, 2002 r.

Miejsce przechowywania negatywów .....

Archivum SOZ w Kaliszu

Inwentaryzacja z roku 1913r.

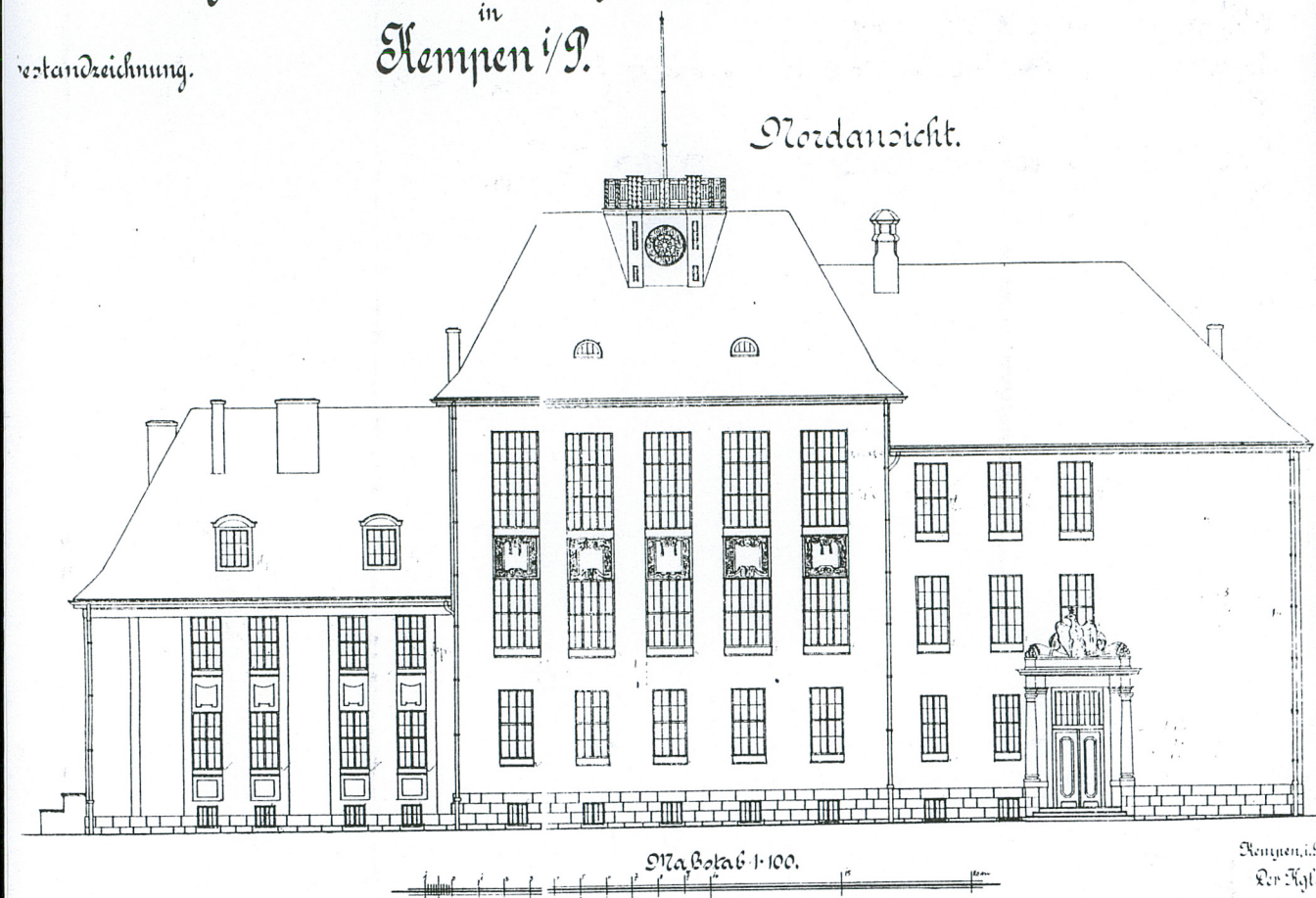


Regierungsbezirk: Posen.  
Landkreis: Kempen i/P.

# Kgl. Prinz-Heinrich-Gymnasium in Kempen i/P.

Verständniszeichnung.

Nordansicht.



4.



7.

Inwentaryzacja szkoły ujęta w 1913 r.