

1. Obiekt

D W Ó R od. dom mieszkalny

2. Czas powstania

ok. 1915 r.

3. Miejscowość

HANULIN

4. Adres

Hanulin
63-603 Kępno

nr hipoteczny

5. Przynależność administracyjna

kaliskie

województwo

Kępno

gmina

6. Poprzednie nazwy miejscowości

Hanula (1841 r.)

7. Przynależność administracyjna

1 VI 1975

województwo Poznań

powiat Kępno

8. Właściciel i jego adres
Agencja Własności Rol-
nej Skarbu Państwa
Oddział Terenowy-Poz-
nań, ul. Fredry 12

9. Użytkownik i jego adres

Gospodarstwo Rolne s.c

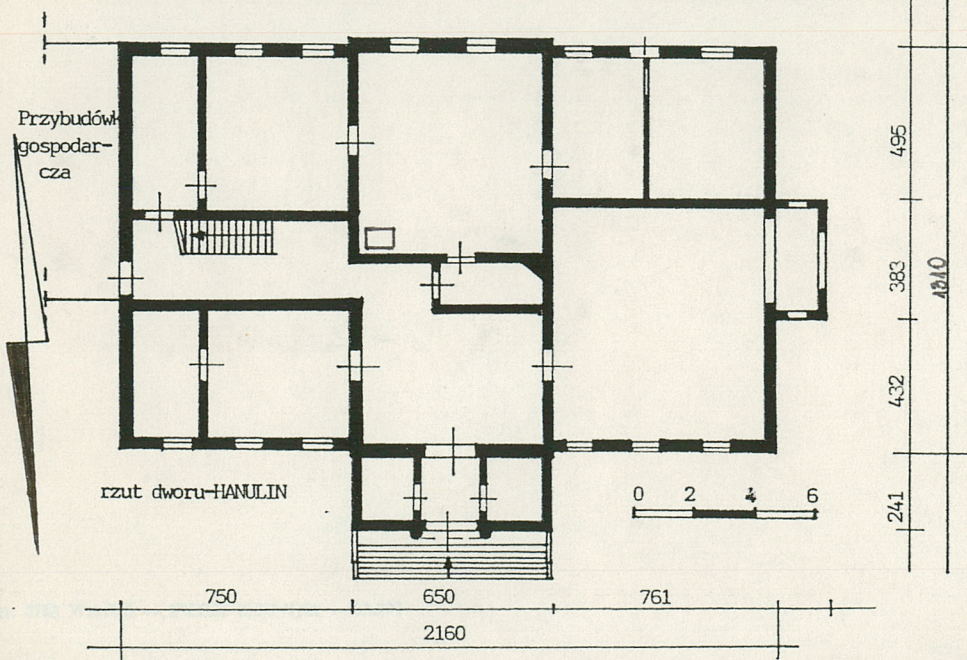
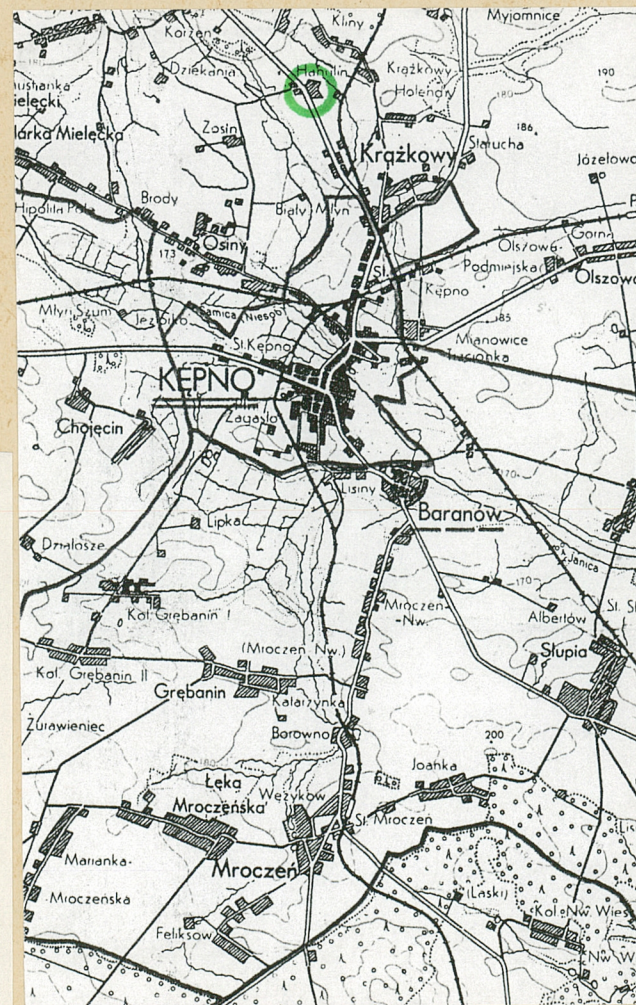
10. Rejestr zabytków:

Nr

753/A

data

7 m 1998



W 1841 r. istniał już folwark zwany Hanula. Należał on wtedy do majątności Osiny. Liczył 2 dymy i 8 mieszkańców. Właścicielem całej majątności był Hr. Puckler. Dwór w Hanulinie pobudowany został około 1915 roku. W 1926 roku majątek należał do [REDAKTOWANE] i obejmował 488 ha.

Hanulin położony jest 5 km na północ od centrum Kępna; półtora kilometra od torów kolejowych biegnących z Ostrzeszowa. Od strony południowej i zachodniej grunty Hanuliną sąsiadują z ziemiemi wsi Krązkowy i przysiółka Krązkowy-olendry. Natomiast 1 km na północ-za wsią Kliny-rozciąga się duży kompleks leśny, zwany Lasem Bralińskim. Założenie dworskie usytuowane jest po wschodniej stronie szosy asfaltowej Kępno-Ostrzeszów (i dalej przez Ostrów Wlkp i Pleszew -do Poznania). Zespół usytuowany jest w terenie płaskim, zajmowanym przez pola uprawne dochodzące do torów kolejowych z miejscową stacją. Założenie dworskie składa się z dziedzińca folwarcznego i parku, z dworem przy jego granicy z podwórzem, a także dwóch domów robotników folwarcznych położonych po zachodniej stronie szosy. Park stanowi południową część założenia i rozplanowany jest na rzucie zbliżonym do czworoboku. Jest o kompozycji krajobrazowej i przecięty nowszymi drózkami odchodzącymi promieniście od dworu do poszczególnych narożników. Dwór ustawiony jest ścianą wzdłużną na osi wschód-zachód i zwróconą na fasadą na północ, do wnętrza podwórza. Dziedziniec folwarczy rozplanowany zasadniczo na rzucie prostokąta, ze starą zabudową zachowaną na wszystkich obrzeżach.

MATERIAŁ:

Ściany zewnętrzne i pierwotne działowe murowane z cegły ceramicznej, na zaprawie wapienno-cementowej. Wtórne ścianki działowe-cieńsze, murowane z cegły, na zaprawie cementowej. Fragmenty ścian kaferków (w połaciach dachu) drewnianych, konstrukcji szkieletowej.

Stropy: w piwnicach-ceglany, odcinkowy; w pomieszczeniach parteru i piętra -drewniane, belkowe, z podsufitką na deskowaniu i macie trzciniowej.

Więźba drewniana o podstawowej konstrukcji krokwiowo-płatwiowej, z ramą stolcową niesioną przez pionowe stolce. W części poddasza tworzą one szkielet ścian działowych.

14. Kubatura

~ 2800 m³

15. Powierzchnia użytkowa

566 m²

16. Przeznaczenie pierwotne

Dwór

17. Użytkowanie obecne

mieszkania

18. Prace budowlane i konserwatorskie, ich przebieg i dokumentacja

W okresie PRL-u z holu wydzielono niewielki przedsionek prowadzący do dawnego salonu. W ścianie ogrodowej w miejsce otworu okiennego wykonano otwór drzwiowy, a na jego osi nową ściankę działową. Wymieniono częściowo stolarkę drzwiową. Wprowadzono nową kolorystykę elewacji.

19. Stan zachowania (fundamenty, ściany zewnętrzne, ściany wewnętrzne, sklepienia, stropy konstrukcje dachowe, pokrycie dachu, wyposażenie i instalacje)

Stan techniczny obiektu dość dobry. Pokrycie dachu dość szczelne. Ubytki w tynkach elewacyjnych.

20. Najpilniejsze postulaty konserwatorskie

21. Akta archiwalne (rodzaj akt, numer i miejsce przechowywania)

22. Bibliografia

L.Plater,Opisanie jeograficzno-historyczno-statystyczne
Wielkiego Księstwa Poznańskiego.Paryż 1841.
Księga adresowa gospodarstw rolnych woj.poznańskiego.Poz-
nań 1926 r.
Handbuch des Grundbesitzes im Deutschen Reiche.Provinz
Posen,1881;1896;1905.
Księga adresowa polskich właścicieli ziemskich W.Księ-
stwa Poznańskiego.Poznań 1909 r.
Podręcznik statystyczno-adresowy większej własności ziem-
skiej polskiej w W.Księstwie Poznańskim i Prusach Zachod-
nich.Poznań 1890 r.

Karta przeglądowa zespołu zabytkowego ZWRSP.opr.M.Sa-
wicka,1995 r.

23. Źródła ikonograficzne i fotografia (rodzaj, miejsca przechowywania, sygnatury)

24. Uwagi różne

25. Opracował

tekst mgr STANISŁAW MAŁYSZKO 1995 r.
imię, nazwisko, data, podpis

plany, rysunki STANISŁAW MAŁYSZKO 1995 r.
imię, nazwisko, data, podpis

zdjęcia fotogr. STANISŁAW Małyszko 1995 r.
imię, nazwisko, data, podpis

miejsce przechowania negatywów u autora zdjęć

Karta po wypełnieniu podlega ochronie na podstawie przepisów prawa autorskiego

26. Adnotacje o inspekcjach, informacje o zmianach (daty, imiona i nazwiska wypełniających)

27 Załączniki

nr:1,2,3,4

1. Miejscowość H A N U L I N	2. Obiekt (nazwa jak w karcie) DWÓR ob.dom mieszkalny	3. Zawartość wkładki (nazwa obiektu lub materiału uzupełniającego) cd opisu, zdjęcia
--	---	--



8.

w gładkich szpaletach, w profilowanych drewnianych opaskach, od góry z gzymsiem profilowanym. Drzwi prowadzące z przybudówki wschodniej do korytarza - dwuskrzydłowe, ramowo-płycinowe, górą przeszklone. Część drzwi (szczególnie na piętrze) jednoskrzydłowych, ramowo-płycinowych, lub wtórnych, płytowych, pełnych.

Dwór założony na planie prostokąta, z przybudówką wejściową od frontu (północy) i przybudówką mieszczącą dawniej zapewne pomieszczenia gospodarcze od wschodu. Korpusu główny w części wschodniej - dwupółtraktowy. Na osi - w trakcie północnym - obszerny hol z którego w okresie PRL-u wydzielono niewielki korytarzyk; ściana północna holu - lekko wygięta. Od strony wschodniej łączy się z korytarzem podłużnym (rozdzielającym trakty) gdzie zlokalizowano schody wewnętrzne.

Korytarz ten skomunikowany jest z pomieszczeniami przybudówki wschodniej. Natomiast w części zachodniej parteru - duże wnętrza - połączone z holem a także otwarte na niewielki ganek zachodni, nakryty od góry balkonem.

Bryła dworu zasadniczo zwarta, podpiwniczona, piętrowa, z wyższym pseudoryzalitem frontowym, trójkondygnacyjnym nakrytym osobnym dachem dwuspadowym poddasze korpusu głównego - częściowo użytkowane; nakryte dachem czterospadowym. Ganek zachodni - parterowy, nakryty balkonem; przybudówka północna, wejściowa - niskim daszkiem stanowiącym kombinację dachu dwuspadowego z trójspadowym.

Wkładkę założył: S. MAŁYSZKO 1995 r.
(imię, nazwisko, data)

Miejsce przechowywania negatywów: u autora zdjęć



1. Miejscowość H A N U L I N	2. Obiekt (nazwa jak w karcie) DWÓR ob.dom mieszkalny	3. Zawartość wkładki (nazwa obiektu lub materiału uzupełniającego) cd opisu,zdjęcia
---------------------------------	--	--



8.

Korpus główny kryty dachówką ceramiczną, karpiówką, podwójnie, w koronkę. Przybudówka wejściowa-blachą.

Podłogi, posadzki: w piwnicy-posadzka betonowa; w przybudówce wejściowej -terakota, w kolorze brązowym. W pomieszczeniach parteru-parkiety, w części izb-płyta wiórowa, twarda, ułożona na parkiecie; w łazienkach-płytki ceramiczne.

Schody wejściowe, frontowe-jednobiegowe, zapewne murowane z cegły, pokryte lastrikiem. Główne schody wewnętrzne, prowadzące na piętra-drewniane, policzkowe, dwubiegowe, powrotne, z drewnianą balustradą tralkową, tralki wycinane z deski; poręcz lekko profilowana.

Otwory okienne parteru i piętra-zamknięte od góry płasko. Okna drewniane, skrzynkowe, czteroskrzydłowe, dwupoziomowe ze ślemieniem. Skrzydła nadślemieniowe podzielone szczeblinkami krzyżującymi się prostopadle. Część otworów okiennych parteru-okratowana. W przybudówce wejściowej okna krosnowe, jednoskrzydłowe, czterotaflowe. W ryzalicie frontowym okna skrzynkowe, jednopoziomowe, jedno lub trójskrzydłowe. Natomiast w aneksie zachodnim okna dwupoziomowe, dwu i sześcioskrzydłowe.

Drzwi wejściowe-drewniane, jednoskrzydłowe, ramowo-płycinowe, przeszklone. Drzwi wewnętrzne w reprezentacyjnych pomieszczeniach parteru-drewniane, dwuskrzydłowe, ramowo-płycinowe, pełne, z profilowaną listwą przymykową

Wkładkę założył: S. MAŁYSZKO 1995 r.
(imię, nazwisko, data)

Miejsce przechowywania negatywów: u autora zdjęć



39.



40.



41.



42.



43.

1. Miejscowość H A N · U L I N	2. Obiekt (nazwa jak w karcie) DWÓR ob.dom mieszkalny	3. Zawartość wkładki (nazwa obiektu lub materiału uzupełniającego) cd opisu, zdjęcia
-----------------------------------	--	---



44.

Elewacje otynkowane, pomalowane w kolorze piaskowym, z ciemnobroзовym cokół, parapetami, i białymi pionowymi pasami w elewacjach wzdłużnych ujmującymi otwory. Elewacje zasadniczo symetryczne, z otworami okiennymi i drzwiowymi - w kształcie stojącego prostokąta zamkniętego od góry płasko. Elewacja frontowa korpusu głównego poprzedzona parterową przybudówką trójosiową z portalem na osi, zbudowaną z półkolumn t trójkątnego naczółka. Elewacje przybudówki - z boniowaniem pasowym, w tynku. Na osi fasady korpusu głównego wyższy, trójosiowy pseudoryzalit, z dużą płyciną biegnącą od daszku przybudówki wejściowej do nadproży otworów okiennych II piętra. Części boczne fasady - trójosiowe, z rytmicznie rozmieszczonymi otworami okiennymi, a w połaciach dachu - jednoosiowe kaferki z dekoracyjnymi, drewnianymi szczycikami. Elewacja ogrodowa (południowa), ośmioosiowa, z dwuosowym pseudoryzalitem zwieńczonym trójkątnym szczytem. Natomiast elewacja zachodnia - również symetryczna, poprzedzona parterowym gankiem jednoosowym, nakrytym balkonem, i otoczonym pełną, murowaną balustradą z pionowymi, wąskimi płycinami imitującymi ślepa balustradę. W połaci dachu - na osi - drewniany kaferk.

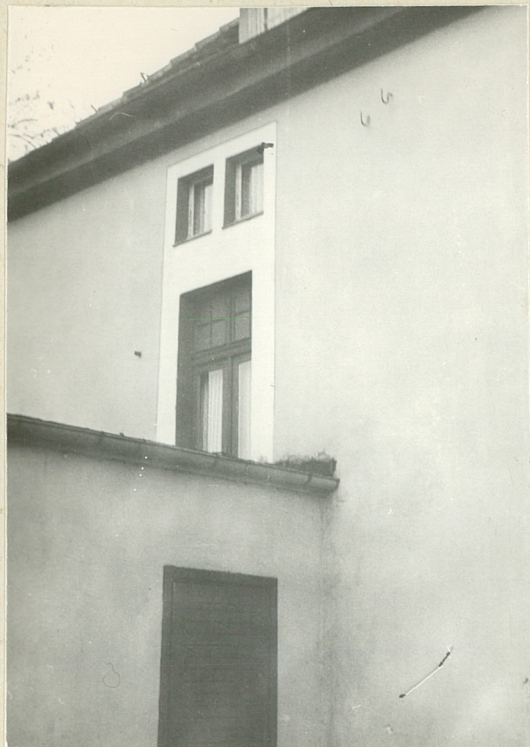
Instalacja elektryczna, wodno-kanalizacyjna.

Wnętrze: w holu zachowane bazerie ramowo-płycinowe i kaflowy, narożnikowy piec (obecnie wydzielony wtórnym korytarzykiem. W dwóch pomieszczeniach traktu połudnowego - piece kaflowe, proste, z okresu międzywojennego.

Wkładkę założył: S. MAŁYSZKO 1995 r.
(imię, nazwisko, data)

Miejsce przechowywania negatywów: u autora zdjęć

Wzór ODZ 1978 r.



45.



46.



47.



48.



49.

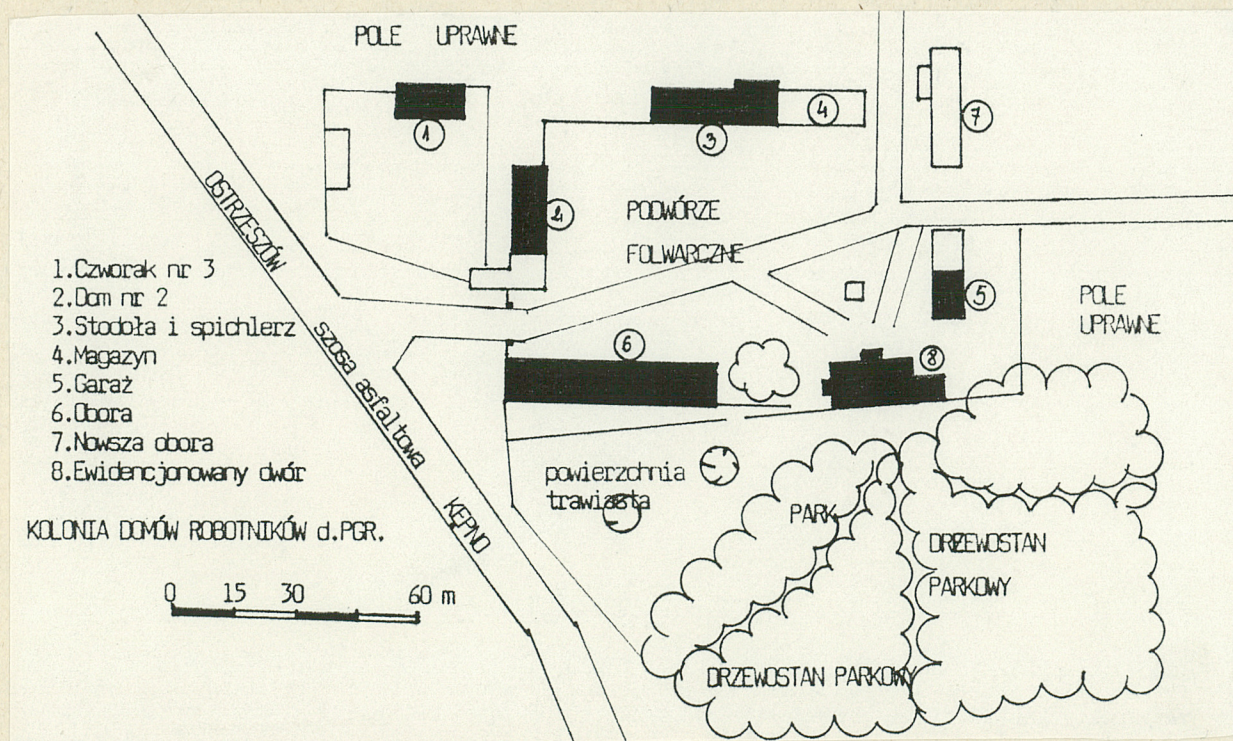


20.



24.

1. Miejscowość	2. Obiekt (nazwa jak w karcie)	3. Zawartość wkładki (nazwa obiektu lub materiału uzupełniającego)
HANULIN	D W Ó R ob.dom mieszkalny	plan sytuacyjny



Wkładkę założył:
(imię, nazwisko, data)

Miejsce przechowywania negatywów: