

1. Obiekt

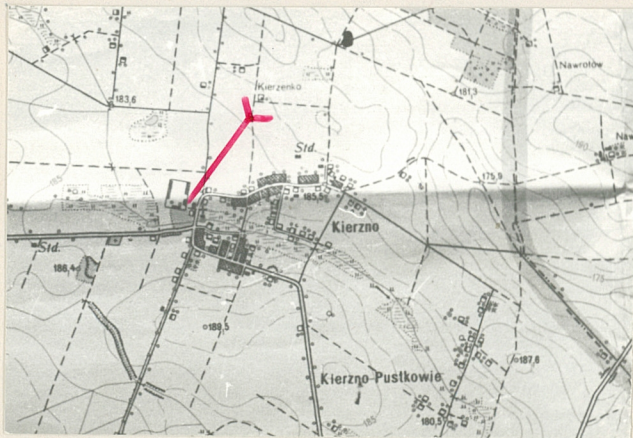
spichlerz

2. Czas powstania
ost. ćw. XIX

3. Miejscowość

KIERZNO

11 Zdjęcia, plan sytuacyjny, rzuty



4. Adres

Kierzno 16

nr hipoteczny

5. Przynależność administracyjna

województwo kaliskie

pow. KĘPIŃSKI

gmina Kępno

6. Poprzednie nazwy miejscowości

7. Przynależność administracyjna
przed 1 VI 1975

województwo poznańskie

powiat Kępno

8. Właściciel i jego adres

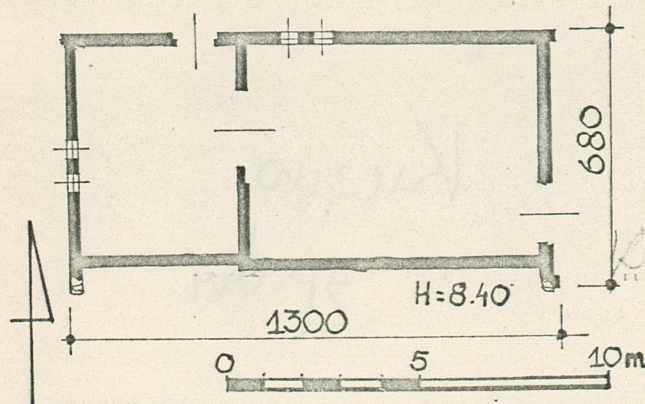


9. Użytkownik i jego adres

j.w.

10. Rejestr zabytków

Nr data



autor zdjęć Wojciech Grygorczyk
data wykonania VII 1979
miejsce przechowywania negatywów

12. Autorzy, historia obiektu, określenia stylu.

Najstarsza historia nieznana.
W latach 70-ych częściowo rozebrany.

13. Opis (sytuacja, materiał i konstrukcja, rzut, bryła, elewacje, dach, wnętrze wyposażenie, instalacje)

Usytuowany przy drodze biegnącej prostopadle do drogi
Położony w centrum wsi, naprzeciwko parku dworskiego. Elewacją szczytową
zwrócony na południe.

Nowe zabudowania gospodarcze od północy i wschodu.

Murowany, z cegły w watku krzyżowym, z częściowo zachowanym tynkiem
pozornym, barankiem, na cokole z kamienia narzutowego.

Strop odcinkowy. Więźba dachowa stolcowo-płatwiowa ze ściągami kolanko-
wymi, w trzy rzędy stolców w I kondygnacji, jeden rząd - kondygnacji
II. Dachówka karpiówka w koronkę. Posadzki cementowe.

Drzwi od południa opierane, żaluzjowe, jednoskrzydłowe. Okna pro-
stokątne, zamknięte spłaszczonym łukiem odcinkowym, ościeżnicowe.

Pierwotnie założony na planie prostokąta, obecnie zachowana
tylko część południowa, stanowiąca około 1/3 całości.

Bryła zwarta, parterowa., z wysokim dwupoziomym poddaszem gospoda-
rczym. Dach dwuspadowy.

Elewacja południowa, szczytowa, z dwoma ozdobnymi fryzami ceglanymi,
z których dolny przechodzi na elewacje boczne. W szczycie elewacji
płaska sygnaturka, w narożniku elewacji kwadratowe sterczynki.

Elewacja północna, w części poddasza odeskowana. Końcówki krokwii
wystające poza mury magistralne ozdobnie wykrojone. Wewnątrz żłoby
murowane z cegły.

<p>14. Kubatura</p> <p>270 m³</p>	<p>15. Powierzchnia użytkowa</p> <p>50m²</p>	<p>16. Przeznaczenie pierwotne</p> <p>gospodarcze</p>	<p>17. Użytkowanie obecne</p> <p>gospodarcze</p>
<p>18. Prace budowlane i konserwatorskie, ich przebieg i dokumentacja</p>		<p>19. Stan zachowania (fundamenty, ściany zewnętrzne, ściany wewnętrzne, sklepienia, stropy, konstrukcje dachowe, pokrycie dachu, wyposażenie i instalacje)</p> <p>Obiekt zachowany w 1/3 . Stan zachowania zły - przeznaczony do rozbiórki.</p>	
<p>20. Najpilniejsze postulaty konserwatorskie</p>			

21. Akta archiwalne (rodzaj akt, numer i miejsce przechowywania)

22. Bibliografia

23. Źródła ikonograficzne i fotografie (rodzaj, miejsce przechowywania, sygnatury)

24. Uwagi różne

25. Wypełnił

Aleksandra Olesik - VII 1979

Jarosław Dobrowolski - VII
1979

26. Sprawdził

27. Załączniki

1. Miejscowość

2. Obiekt (nazwa jak w karcie)

3. Zawartość wkładki (nazwa obiektu lub materiału uzupełniającego)

K I E R Z N O

spichlerz

uzupełnienie punktu nr 11



Wkładkę założył: Aleksandra Olesik VII 1979
(imię, nazwisko, data)

Miejsce przechowywania negatywów:

Jedn. Wyd. Akcyd. Olsztyn zam. 1299/8/78
© Graf. ZP. Ostróda zam. 1040 n. 20000

Wł. ODZ 1978 r.