

1. Obiekt

ROZEBRANY

DOM OGRODNIKA tzw. "DOMEK SZWAJCARSKI"

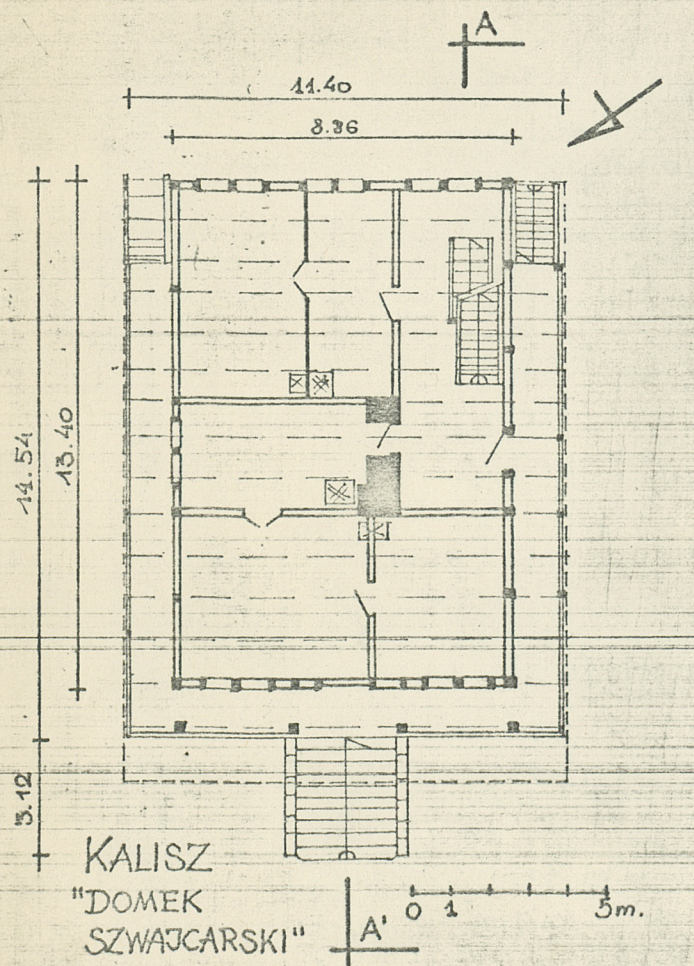
2. Czas powstania

1844 r.

3. Miejscowość

KALISZ

11. Zdjęcia, plan sytuacyjny, rzuty



4. Adres

ul. Park Miejski

nr hipoteczny

5. Przynależność administracyjna

województwo kaliskie

pow. KALISZ

gmina KALISZ

6. Poprzednie nazwy miejscowości

7. Przynależność administracyjna
przed 1.VI.1975 r.

województwo poznańskie

powiat m. Kalisz

8. Właściciel i jego adres

Muzeum Okręgowe Ziemi Kaliskiej
Kalisz, ul. Kościuszki 12

9. Użytkownik i jego adres

Muzeum Okręgowe Ziemi Kaliskiej
Kalisz, ul. Kościuszki 12

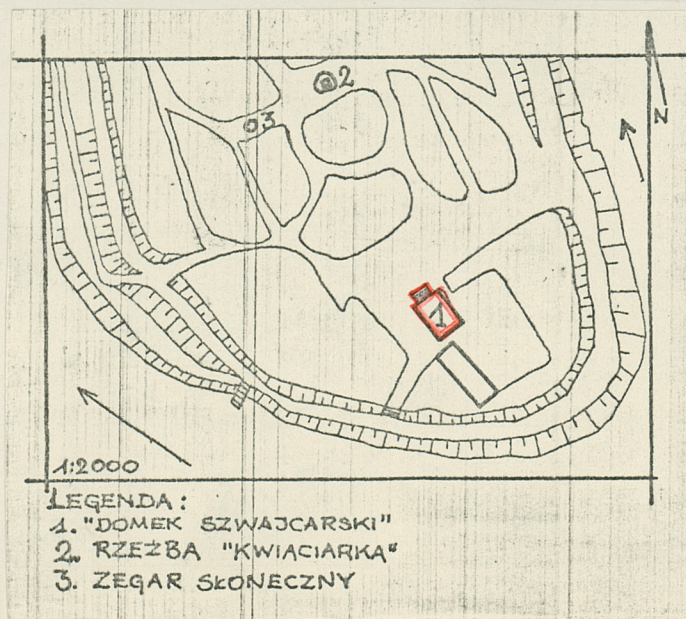
10. Rejestr zabytków

Nr 446)A

data

autor zdjęć B. Narębska
data wykonania 1985 - 09
miejsce przechowywania negatywów

BBI DZ Kalisz



12. Autorzy, historia obiektu, określenia stylu.

Zbudowany w 1844 r., był jednym z kilku budynków parkowych, pierwotnie przeznaczony na mieszkanie ogrodników parkowych oraz magazyn-przechowalnia na rzędzi ogrodniczych, do 1984 r. pełnił funkcję mieszkalną, obecnie przejęty przez Muzeum Okręgowe Ziemi Kaliskiej - przygotowywany do remontu kapitalnego i adaptacji na muzeum biograficzne Szolc-Rogozińskiego.

13. Opis (sytuacja, materiał i konstrukcja, rzut, bryła, elewacje, dach wnętrze wyposażenie, instalacje)

Zlokalizowany w głębi założenia parkowego, w części zwanej "Wielkim Parkiem", w rejonie cypla rozdzielającego rz. Prosnę i Kanał Bernardyński, w odległości ok. 500 m od mostu teatralnego a ok. 120 m od stawu "Kogutek".

Ściany - fundamentowe i piwnic zewnętrzne murowane z kamienia łamanego na prawie wapiennej oraz częściowo z cegły na węgry i przekrycia otworów okienpiwnicznych; wewnętrzne ceglane, tynkowane, kondygnacji naziemnych szachulcowe z wypełnieniem gliną z trocinami i słomą, od zewnątrz oszalowane dwoma warstwami desek, od wewnątrz otynkowane tynkiem wapiennym.

Stropy - drewniane belkowe, piwnica - wsuwkowy, przyziemie i piętro - z pod-sufitką, tynkowane na trzcinie, pomieszczenie klatki schodowej - strop deskowy, belki stropowe wysunięte poza obrys budynku tworzą strop galerii parteru i piętra, piwnicy i przyziemia w trakcie przednim wzmocniony dwoma podciągami, na piętrze obniżony pułap.

Wieżba dachowa - płatwiowo-rozporowa. Dach - dwuspadowy, o mocno wysuniętych okapach ponad galeriami, pokryty papą na deskowaniu.

Podłogi - piwnica: cegła i ubita ziemia, parter i piętro: deskowe białe, w części pomieszczeń pokryte płytą pilśniową.

Schody - zewnętrzne: główne ceglane, otynkowane, na galerię przyziemia: drewniane policzkowe bez podstopnicy, wewnętrzne: drewniane, policzkowe z balustradą o prostych słupkach i mocnej poręczy z wykształconym pochwytym.

Otwory - przykryte płasko, w murach piwnicznych przykryte płaskim łukiem ceglanym, ujęte wspólną profilowaną opaską, przyziemia i piętra podwójnie rozdzielone słupem oraz okna pojedyncze mniejsze, stolarka okienna: jedno okno (elewacja pld.-wsch. piętro) z wydzielonym nadświetlem, ościeżnicowe, podwójne, skrzydła dzielone szczebliną krzyżową na sześć kwater, w jednym wypadku osiem (elewacja pld.-wsch., przyziemie), jedno okno (el. pld.-zach. piętro) dwuskrzydłowe o podziałle skrzydeł szczebliną pojedynczą, okna piwniczne krosnowe, pojedyncze, dzielone szczebliną krzyżową cztero i sześciokwaterowe, drzwi: zewnętrzne - główne zlikwidowane, otwór zadestakowany, boczne (el. pld.-zach. przyziemie) deskowe pseudopłycinowe, na zawiasach pasowych, balkonowe piętra (el. pld.-zach.) dwuskrzydłowe podwójne, częściowo przeszklone, o taflach dzielonych szczebliną krzyżową, wewnętrzne - jednoskrzydłowe, deskowo-szpungowe, pseudopłycinowe, dwuskrzydłowe

Plan - w formie prostokąta, układ wnętrza trzytraktowy, dwuosiowy, piętro wysunięte, wsparte na czterech słupach w elewacji frontowej, wnętrza dostępne: pierwotne wejście główne na osi fasady - zlikwidowane, obecne wejście w ścianie bocznej pld.-zach. - przez sień, w której znajduje się klatka schodowa prowadząca na piętro i do piwnicy, brak komunikacji wewnętrznej - pokoje przechodnie.

Bryła - dwukondygnacyjny, podpiwniczony, kryty niskim dwuspadowym dachem, elewacje frontowa i boczne opięte gankami w poziomie przyziemia i piętra wspartymi na słupach i krokosztynach, przykryte silnie wysuniętymi okapami dachu.

Elewacje - frontowa i tylna trójosiowe, boczne jednoosiowe, frontowa: podział osiowy zaakcentowany mocnymi słupami podpierającymi wysuniętą część piętra, oś środkowa poprzedzona schodami zewnętrznymi, ujętymi schodkowymi ściankami policzkowymi, ganek przyziemia wsparty na przedłużonych murach piwnicznych, ganek piętra wsparty na dekoracyjnie wyrzynanych krokosztynach, zamocowanych na słupach

14. Kubatura	15. Powierzchnia użytkowa	16. Przeznaczenie pierwotne	17. Użytkowanie obecne
1.444 m ³	376 m ²	mieszkalno-gospodarczy	muzealny (plan)
18. Prace budowlane i konserwatorskie, ich przebieg i dokumentacja		19. Stan zachowania (fundamenty, ściany zewnętrzne, ściany wewnętrzne, sklepienia, stopy, konstrukcje dachowe, pokrycie dachu, wyposażenie i instalacje)	
remont kapitalny i adaptacja na cele muzealne.		<p><u>ogólnie zły</u></p> <p>fundamentów i murów piwnicznych - dobry</p> <p>substancji drewnianej - zły</p> <p>Stropy piwnic i przyziemia osłabione (owady, grzyb) wykazują ugięcia.</p> <p>Ściany wzdłużne przyziemia nachylone wskutek osłabienia i rozspojenia konstrukcji. Schody na ganek przyziemia (płn.-wsch.) zniszczone - nieużywane. Duże ubytki balustrady ganku przyziemia i elementów dekoracyjnych ganków. Znaczne ubytki i ugięcia w części środkowej ganku piętra elewacji frontowej. Brak dekoracji frontowej krawędzi połaci dachowych. Wnętrza zdewastowane.</p>	
20. Najpilniejsze postulaty konserwatorskie			
przywrócenie dekoracyjnego detalu architektonicznego wg ikonografii.			

21. Akta archiwalne (rodzaj akt, numer i miejsce przechowywania)

22. Bibliografia

23. Źródła ikonograficzne i fotografie (rodzaj, miejsce przechowywania, sygnatury)

" Album Kaliskie " - Muzeum Okręgowe
Ziemii Kaliskiej

24. Uwagi różne

Ganek piętra elewacji frontowej wtórny o czym świadczy
ikonografia oraz odmienny krój balustrady.

25. Wypełnił

Bożena Narebska

imię i nazwisko

data 1985 - 09

26. Sprawdził

imię i nazwisko

data

27. Załączniki

wkładka nr 1 i 2

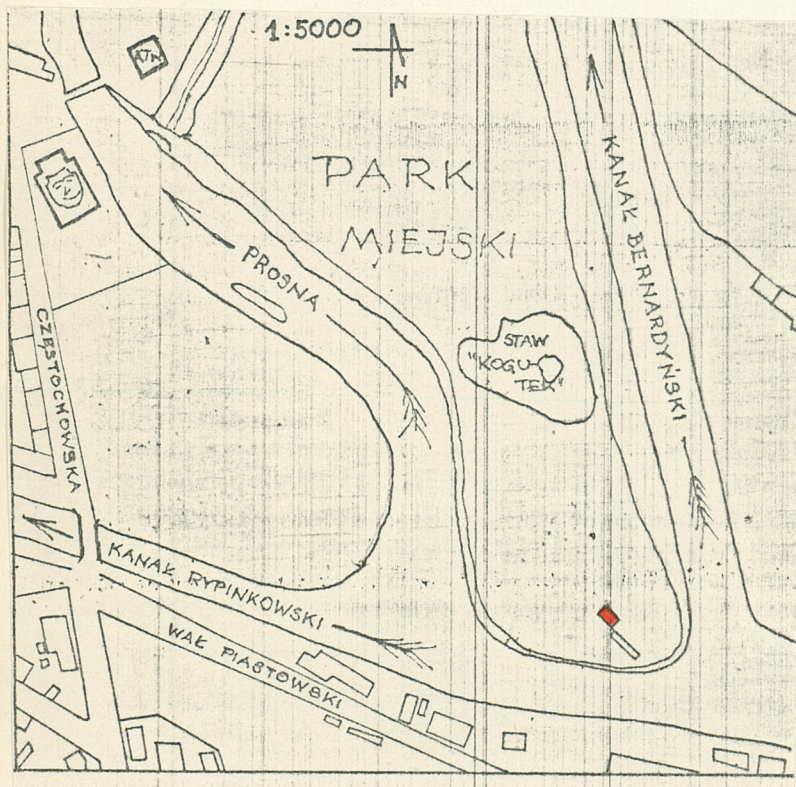
1. Miejscowość	2. Obiekt (nazwa jak w karcie)	3. Zawartość wkładki (nazwa obiektu lub materiału uzupełniającego)
K A L I S Z	DOM OGRODNIKA	c.d. pkt 13 c.d. pkt 11 - plan orientacyjny, zdjęcia, spis zdjęć

13. Opis - c.d.

- dekoracje elewacji stanowią: ażurowa balustrada ganków wycinana z desek, dekor. "fartuch" pod gankiem piętra maskujący jego konstrukcję, kropłowo wycinane szczyty desek oszalowania ściany oraz "koronkowe" zwieńczenie nadokoinnika drzwi balkonowych piętra, boczne - skromniejsze, jedynie ganek piętra posiada balustradę z desek wycinanych w kształt mięsistych tralek, tylna - pozbawiona dekoracji poza opaskami otworów okiennych.

wnętrza - zdewastowane, brak wyposażenia historycznego.

instalacje - elektryczna, kanalizacyjna, piece



Wkładkę założył: Bożena Narebska 1985 - 09
(imię, nazwisko, data)

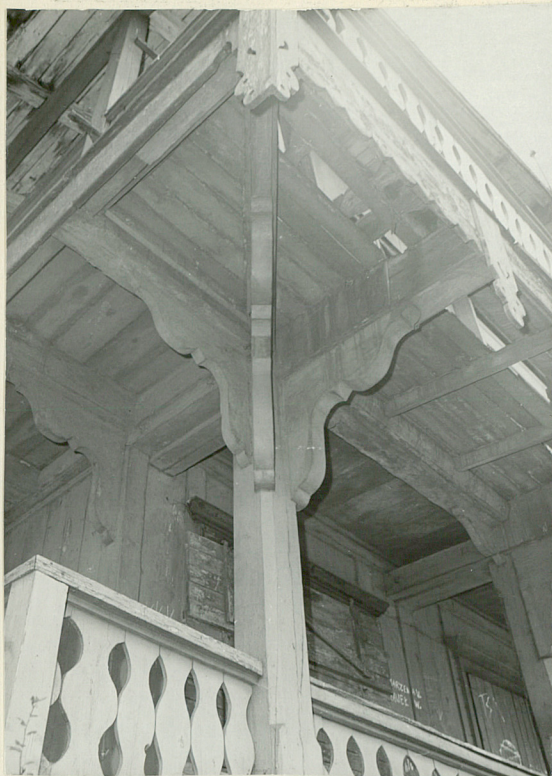
Miejsce przechowywania negatywów: BBiDZ Kalisz

Jed. W.A. Olsztyn z. 135/S
OZGraf. Z.P. Ostróda z. 676 n. 40 000

Wzór ODZ 1978 r.

SPIS ZDJEĆ

- 1.widok ogólny - fasada
- 2.elewacja boczna (prawa)
- 3.elewacja tylna i boczna (lewa)
- 4.konstrukcja podpierająca ganek piętra
- 5.zdwojone okno w elewacji tylnej
- 6.balustrada ganku piętra
- 7.klatka schodowa
- 8.drzwi wewnętrzne
- 9.fragment nadpalonej ściany działowej



1. Miejscowość

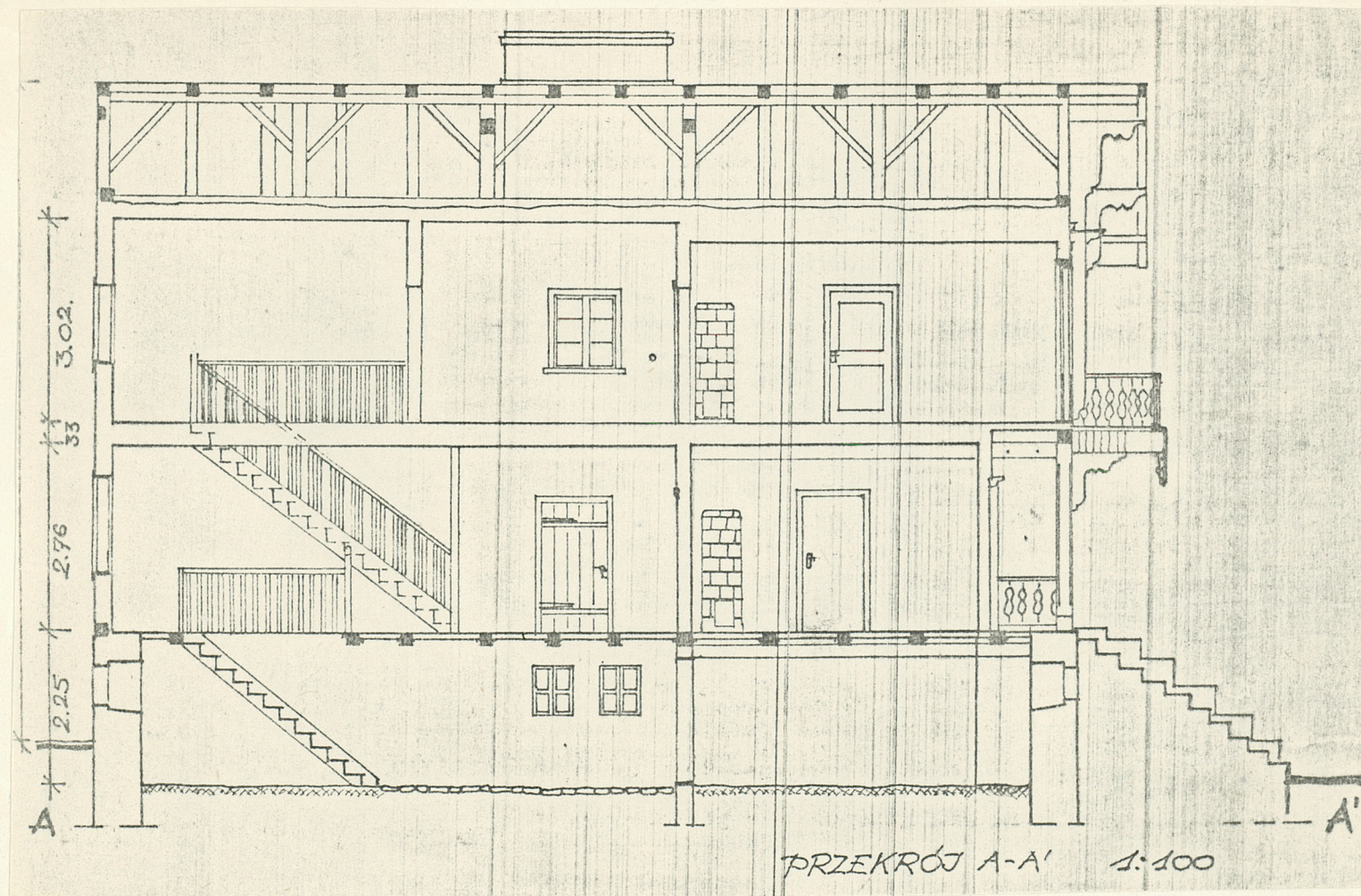
K A L I S Z

2. Obiekt (nazwa jak w karcie)

DOM OGRODNIKA

3. Zawartość wkładki (nazwa obiektu lub materiału uzupełniającego)

c.d. pkt 11 - przekrój, zdjęcia



Wkładkę założył: B. Narebska 1985-09
(imię, nazwisko, data)

Miejsce przechowywania negatywów: BBiDZ Kalisz

jed. W.A. Olsztyn z. 135/S
 OZGraf. Z.P. Ostróda z. 676 n. 40 000

Wzór ODZ 1978 r.

