

1. Obiekt  
  
535 FOLWARK KAMIENIEC - karta założenia

2. Czas powstania  
  
XIX wiek

3. Miejscowość  
  
K A M I E N I E C

11. Zdjęcia, rzut, przekrój, sytuacja, orientacja

4. Adres  
64-061 Kamieniec  
nr hipoteczny .....

5. Przynależność administracyjna  
województwo poznańskie  
POŁ. GRODZISKI  
gmina Kamieniec

6. Poprzednie nazwy miejscowości

7. Przynależność administracyjna  
1 VI 1975  
województwo poznańskie  
powiat Kościan

8. Właściciel i jego adres  
Rolniczy Kombinat Spółdzielczy - Kamieniec

9. Użytkownik i jego adres  
RKS - Kamieniec  
Przedszkole

10. Rejestr zabytków:  
Nr ..... data .....  
powh - 1983 z 10.12.1984



12. Autorzy, historia obiektu, określenie stylu

Kamieniec był wsią kościelną ,  
w średniowieczu nazwę pisano  
Kamenes , Kamones.

Wieś według Kodeksu Dyplomatyczne-  
go Wielkopolski należała na po-  
czątku do Gotarda .Około 1303 roku  
Wojciech Słepý sprzedaje wraz  
z dwoma sąsiadami swoją wieś

Kamieniec Szymonowi ze Zbąszynka.  
Następnie Kamieniec przechodzi  
w ręce Leliwitów z Granowa.

Od początku XV wieku dziedzicami  
wsi Kościan byli Korzbokowie.

W 1610 roku jako właścicielkę  
wsi wymienia się Annę Korzbokównę  
z Kamieńca. Później majątek prze-  
chodzi w ręce Reuthów. W roku  
1685 powstaje nowy kościół wznie-  
siony przez Dymitra Reutha -  
dziedzica Kamieńca, który był  
ojcem Wojciecha Reutha proboszcza  
Filipinów na Śródcie w Poznaniu.

Starszy kościół istniał tu  
prawdopodobnie już w XIII wieku.  
Od 14.01.1885 roku do 1922 roku  
właścicielem majątku Kamieniec  
jest Paul Schrader . W 1896 roku  
majątek liczy 289,81 ha , z tego  
gruntów ornych 212,6 ha , łąk  
48,79 ha , 15 ha lasów. Czysty

13. Opis (sytuacja, materiał i konstrukcja, rzut, bryła, elewacje, wnętrze wyposażenie, instalacje)

Wieś Kamieniec znajduje się w gminie Kamieniec w województwie poznańskim,  
Wieś leży nad Ledoradzą dopływem Magielnicy , przy drodze biegnącej z Grodziska  
Wielkopolskiego do Kościana. W odległości 9 km na południowy-wschód od  
Grodziska Wielkopolskiego , 17 km na północny-zachód od Kościana , 3 km  
na południe od Karczewa i 21 km na północny od Śmigla.

Najbliższe okolice założenia położone są na wysokości 72 m npm , na terenie  
równinnym , niezalesionym.

Majątek położony jest w północnej części wsi na wschód od drogi Grodzisk Wielko-  
polski- Kościan.Od strony północnej i wschodniej graniczy z polami , od strony  
zachodniej z nową zabudową wsi oddzieloną dodatkowo przez ciek wodny , zaś  
od strony południowej ograniczony jest drogą Grodzisk-Kościan.

Kompozycja układu , zwarta, geometryczna. W skład założenia wchodzi :

1.założenie dworsko-parkowe.

2.założenie kościelne.

3.podwórze gospodarcze.

całe założenie położone jest na osi północny - południe.

Założenie dworsko-parkowe znajduje się na północ od założenia kościelnego , na  
północny-wschód od podwórza gospodarczego . Przy tym dwór stoi częściowo w  
obrębie podwórza gospodarczego.

Park posiada kształt nieregularny .Do parku prowadzi jeden wjazd , który roz-  
granicza zabudowę podwórza gospodarczego i kościoła .Jest to równocześnie  
droga dojazdowa do dworu.

Głównym elementem kompozycyjnym parku jest dawne grodzisko-pierścieniowate,  
które dzięki swemu ukształtowaniu stanowi amfiteatr - powstały w latach 60-tych  
obecnie bardzo zdewastowany .Przez park przebiega jedna główna droga od  
dworu w kierunku północno-wschodnim . W centrum parku znajdują się najpiękniejsze  
okazy drzew -dębów , lip , topoli.

Na terenie parku znajdują się resztki starej lodowni , która jeszcze po wojnie  
służyła jako przechowywalnia owoców.

Park nie posiadał w przeszłości i nie ma obecnie trwałego ogrodzenia.



<p>14. Kubatura</p> <p>-----</p>	<p>15. Powierzchnia użytkowa</p> <p>6ha park 2ha podwórze</p>	<p>16. Przeznaczenie pierwotne</p> <p>gospodarstwo rolne</p>	<p>17. Użytkowanie obecne</p> <p>gospodarstwo rolne dwór - przedszkole</p>
<p>18. Prace budowlane i konserwatorskie, ich przebieg i dokumentacja</p> <ul style="list-style-type: none"> <li>- przebudowa stodoły na magazyn i garaże.</li> <li>- przebudowa spichlerza.</li> <li>- przebudowa obory na magazyn.</li> </ul>		<p>19. Stan zachowania (fundamenty, ściany zewnętrzne, ściany wewnętrzne, sklepienia, stropy konstrukcje dachowe, pokrycie dachu, wyposażenie i instalacje)</p> <p>Stan zachowania budynków dobry . Wszystkie budynki uległy przebudowie i gruntownym remontom.</p>	
		<p>20. Najpilniejsze postulaty konserwatorskie</p> <p>Oczyścić park .</p>	



21. Akta archiwalne (rodzaj akt, numer i miejsce przechowania)

22. Bibliografia

- Słownik geograficzny Królestwa Polskiego i innych krajów słowiańskich. W-wa 1882r. T. III.
- Ruszczyński. Katalog zabytków sztuki. T. V. zeszyt 10 dawnego powiatu Kościan.
- Handbuch des Grundbesitzes in Deutschen Reiche Provinz Posen. Berlin 1896r.
- Güter-Adressbuch für die Provinz Posen. Lipsk 1913r.
- Księga adresowa gospodarstw rolnych województwa poznańskiego. Poznań 1926r.
- Ewidencja zabytkowego parku Kamieniec - 1982r.

23. Źródła ikonograficzne i fotografia (rodzaj, miejsca przechowywania, sygnatury)

24. Uwagi różne

25. Opracował

tekst M. Lewandowska sierpień 1991r.

imię, nazwisko, data, podpis

plany, rysunki M. Lewandowska sierpień 1991r.

imię, nazwisko, data, podpis

zdjęcia fotogr M. Lewandowska sierpień 1991r.

imię, nazwisko, data, podpis

miejsce przechowania negatywów MNR w Szreniawie

Karta po wypełnieniu podlega ochronie na podstawie przepisów prawa autorskiego

26. Adnotacje o inspekcjach, informacje o zmianach (daty, imiona i nazwiska wypełniających)

27. Załączniki

wkładki - X 5.



1. Miejscowość	2. Obiekt (nazwa jak w karcie)	3. Zawartość wkładki (nazwa obiektu lub materiału uzupełniającego)
K A M I E N I E C	KARTA ZAŁOŻENIA	opis

cd.pkt 12.

dochód z gruntów z 1896 roku wynosił 4910 marek. W roku 1913 majątek liczy już 303 ha , z tego gruntów ornych 228 ha , łąk 71 ha , a czysty dochód z gruntów wynosił 5133 marek. W gospodarstwie hodowano 170 sztuk bydła z tego 40 sztuk krów mlecznych i 34 konie. Rządcą w 1913 roku był Kühna.

Od 24 .11.1923 roku właścicielem majątku Kamieniec był Zygmunt Kozierowski , który kupił majątek do Schradera . W roku 1926 majątek liczył 298,8 ha , z tego gruntów ornych 220 ha , łąk i pastwisk 70 ha , lasów 5 ha i 1 ha wody .Czysty dochów w 1926 roku wynosił 1614 talarów.

Po śmierci Zygmunta Kozierowskiego w 1930 roku właścicielką majątku zostaje Maria Kozierowska

W roku 1935-1939 następuje częściowa parcelacja majątku według przetargów nieruchomości.W czynie drugiej wojny światowej majątek znajduje się w rękach niemieckich i tak w latach 1939-1940 administratorem był Ginter Schrader , w latach 1941-1942 Schulz a od 1943 roku do końca okupacjiK Keselling. W latach 1945- 1947 majątkiem zarządzał Społeczny Komitet na czele ,którego stał

W roku 1947 nastąpiła parcelacja majątku,a w 1953 użytkownicy rozparcelownego majątku utworzyli Rolniczą Spółdzielnię Produkcyjną , która istnieje do dzisiejszego dnia.

cd.pkt 13.

Przy wejściu do parku po lewej stronie drogi usytuowany jest dwór.Wybudowany w drugiej połowie XIX wieku bez wyraźnie zarysowanegb stylu. Obecnie znajduje się w nim biuro RSP i przedszkole.Przed ogrodową elewacją dworu obecnie znajduje się wydzielony i ogrodzony teren służący jako ogródek jordanowski dla przedszkola. Założenie kościelne znajduje się na południe od parku i na wschód od podwórza gospodarczego .W skład założenia wchodzi kościół i plebania.

Na zachód od założenia kościelnego i na południe od parku a na północ od drogi Grodzisk Wielkopolski -Kościan

Wkładkę założył: M.Łewandowska sierpień 1991r.  
(imię, nazwisko, data)

Wzór ODZ 1978 r.

Miejsce przechowywania negatywów: MNR w Szreniawie



c.d.pkt 13.

znajduje się podwórze gospodarcze .Założenie podwórza zbliżone jest do kształtu prostokąta, o zabudowie zwartej . Podłoga podwórza równa, z ubitej ziemi miejscami wyłożonej płytami betonowymi.

Do wnętrza podwórza prowadzą trzy bramy , pierwsza metalowa znajduje się w pierzei wschodniej , między dworem nr 1 a oborą nr 2 obecnie magazynem , druga brama jest w pierzei południowej podwórza między stodołą nr 4 obecnie magazynem i garażami a chlewnią nr 3 . Trzecia brama znajduje się w pierzei zachodniej na północ od budynku kuźni nr 6 .Podwórze gospodarcze otoczone jest nowym betonowym murem.

Obecnie podwórze gospodarcze posiada sześć starych budynków , przebudowanych i zmodernizowanych.

W pierzei wschodniej podwórza znajduje się dwór nr 1 i obora nr 2 obecnie magazyn , w pierze południowej stoją trzy budynki , chlewnia nr 3 , stodoła nr 4 obecnie magazyn i garaże oraz przyległy do stodoły od strony zachodniej budynek mieszkalny nr 5 .W pierzei zachodniej stoi stary budynek kuźni nr 6 i przesunięty nieznacznie w kierunku wschodnim budynek magazynu zbożowego nr 7 obecnie bardzo przebudowany. Centrum podwórza zajmują nowe budynki warsztatów i garaży.

Dla żadnego z budynków nie została założona katra szczegółowa ani wkładka dla budynków , jedynie zostały wykonane zdjęcia i umieszczone w karcie założenia.

Spis zdjęć :

- 1.Kościół widok od południa.
- 2.Figurka świętego przy kościele.
- 3.Widok na park od strony południowej.
- 4.Fragment ~~dworu~~ dawnego grodziska w parku.
- 5.Stary dąb w parku.
- 6.Dwór elewacja południowa.
- 7.Dwór elewacja zachodnia.
- 8.Dwór elewacja wschodnia.
- 9.Dwór elewacja północna.



1. Miejscowość	2. Obiekt (nazwa jak w karcie)	3. Zawartość wkładki (nazwa obiektu lub materiału uzupełniającego)
K A M I E N I E C	KARTA ZAŁOŻENIA	opis , plan orientacyjny

cd.spisu zdjęć :

- 10.Brama wjazdowa do majątku .
- 11.Brama wjazdowa na podwórze między dworem a oborą nr 2.
- 12.Widok na garaże elewacja południowa.
- 13.Fragment starego budynku przebudowanego na garaż.
- 14.Ogród jordanowski.
- 15.Pompa w centrum podwórz gospodarczego.
- 16.Widok na fragment elewacji południowej chlewni nr 3.
- 17.Chlewnia nr 3 elewacja wschodnia.
- 18.Obora nr 2 elewacja wschodnia.
- 19.Obora nr 2 elewacja zachodnia.
- 20.Chlewnia nr 3 elewacja północna.
- 21.Chlewnia nr 3 ryzalit od strony wschodniej.
- 22.Chlewnia nr 3 widok na ryzalit od strony zachodniej.
- 23.Chlewnia nr 3 elewacja zachodnia.
- 24.Chlewnia nr 3 fragment elewacji południowej.
- 25.Brama wjazdowa w pierzei południowej .
- 26.Stodoła nr 4 elewacja południowa.
- 27.Stodoła nr 4 elewacja wschodnia.
- 28.Stodoła nr 4 elewacja północna.
- 29.Budynek mieszkalny nr 5 elewacja zachodnia i fragment elewacji północnej.
- 30.Budynek nr 8 elewacja południowa.
- 31.Budynek nr 8 elewacja zachodnia.

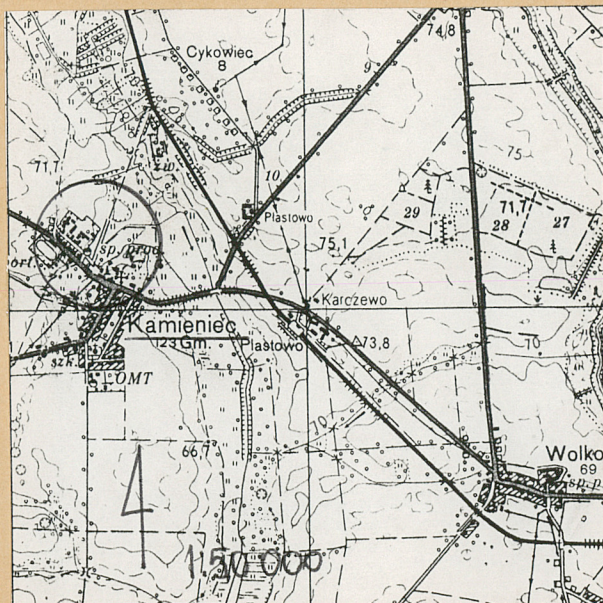
Wkładkę założył: M. Lewandoska sierpień 1991r.  
(imię, nazwisko, data)

Wzór ODZ 1978 r.

Miejsce przechowywania negatywów: MNR w Szreniawie



- 32. Budynek nr 8 elewacja wschodnia.
- 33. Spichlerz nr 7 elewacja południowa.
- 34. Spichlerz nr 7 elewacja wschodnia.
- 35. Spichlerz nr 7 elewacja zachodnia.
- 36. Kuźnia nr 6 elewacja wschodnia.
- 37. Kuźnia nr 6 elewacja północna.
- 38. Fragment elewacji północnej w kuźni nr 6.
- 39. Brama wjazdowa w pierzei zachodniej.
- 40. Ciek wodny na granicy zachodniej podwórza gospodarczego.





1. Miejscowość

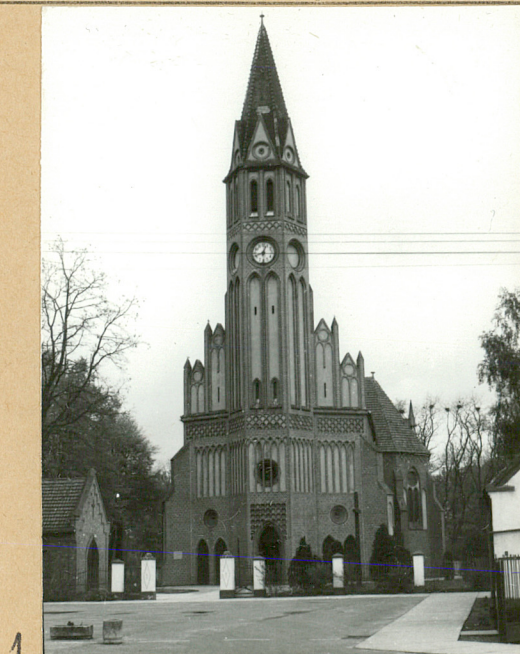
2. Obiekt (nazwa jak w karcie)

3. Zawartość wkładki (nazwa obiektu lub materiału uzupełniającego)

K A M I E N I E C

KARTA ZAŁOŻENIA

zdjęcia



1.



2.



3.



4.

1991r.

reniawie

5.



6.



Wzór ODZ 1978 r.

Wkładkę założy

Miejsce przecho





7.



8.



9.



10.



11.



12.



13.



14.



1. Miejscowość

2. Obiekt (nazwa jak w karcie)

3. Zawartość wkładki (nazwa obiektu lub materiału uzupełniającego)

K A M I E N I E C

KARTA ZAŁOŻENIA

zdjęcia



15.



16.



17.



18.

(imię, nazwisko, data)



19.



20.

DZ 1978 r.

Miejsce przechowywania negatywów: MNR w Szreniawie



21.



22.



23.



24.



25.



26.



27.



28.



29.





1. Miejscowość

2. Obiekt (nazwa jak w karcie)

3. Zawartość wkładki (nazwa obiektu lub materiału uzupełniającego)

K A M I E N I E C

KARTA ZAŁOŻENIA

zdjęcia



30.



31.



32.



33.



34.



35.

Wkładkę założył: M. Lewandowska sierpień 1991r.  
(imię, nazwisko, data)

Wzór ODZ 1978 r.

Miejsce przechowywania negatywów: MNR w Szreniawie





36.



37.



38.



39.



40.