

OŚRODEK DOKUMENTACJI
ZABYTEKÓW W WARSZAWIE
Karta Ewidencyjna Zabytków
Architektury i Budownictwa

A	B	C	D	E	F	G	H	I	J	K	L	Ł	M	N	O	P	R	S	T	U	V	W	X	Y	Z	WIELKOPOLSKIE
---	---	---	---	---	---	---	---	---	---	---	---	---	---	---	---	---	---	---	---	---	---	---	---	---	---	---------------

1. Obiekt

KAPLICA GROBOWA SKÓRZEWSKICH

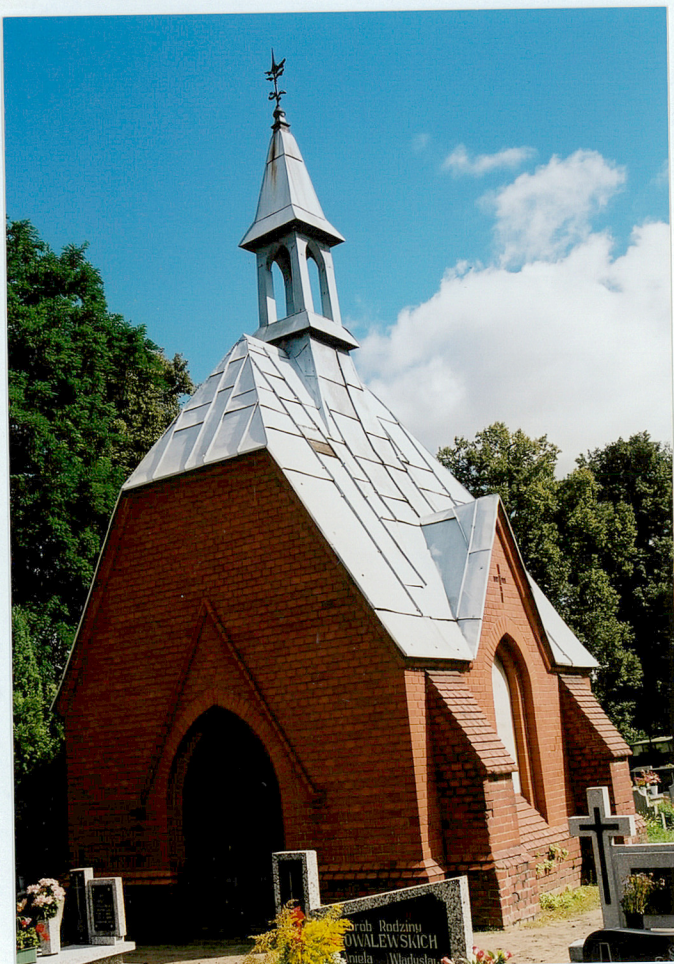
2. Czas powstania

4 ćw. XIX w.

3. Miejscowość

KAMIENIEC

Zdjęcia, plan sytuacyjny, rzuty



4. Adres

Cmentarz parafialny
Ul. Szkolna
64-061 Kamieniec
nr hipoteczny

5. Przynależność administracyjna

województwo wielkopolskie
powiat Grodzisk Wielkopolski
gmina Kamieniec

6. Poprzednie nazwy miejscowości

KAMINIEC

7. Przynależność administracyjna przed 1999 r.

województwo poznańskie

8. Właściciel i jego adres

Parafia p.w. św. Wawrzyńca
Ul. Grodziska 4
64-061 Kamieniec

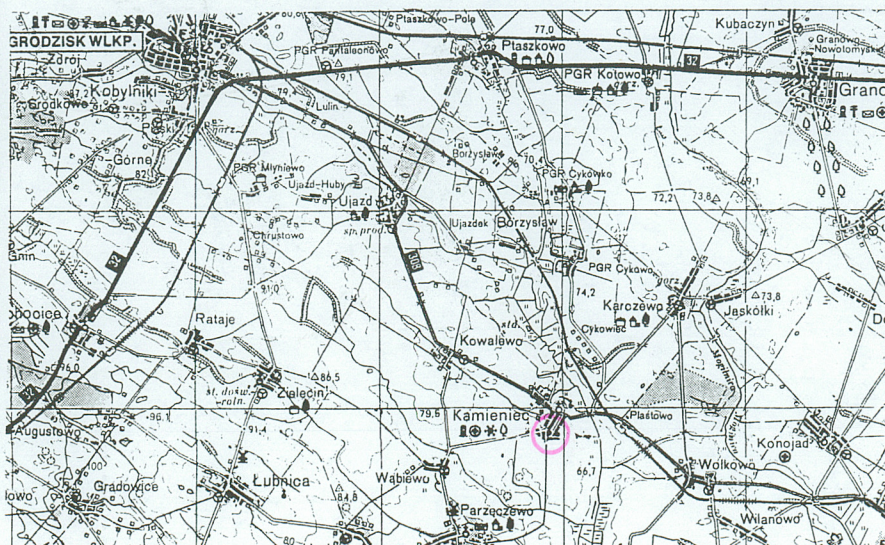
9. Użytkownik i jego adres

Parafia p.w. św. Wawrzyńca
Ul. Grodziska 4
64-061 Kamieniec

10. Rejestr zabytków

Nr

data



1.

Kamieniec jest wsią znaną już od czasów średniowiecza. Na początku XV wieku dziedzicami wsi byli Korzbokowie, a później majątek przechodzi w ręce reutków (w 1685 roku wymieniany jest Dymitr Reuth - fundator nowego drewnianego kościoła). W XIX wieku właścicielami majątku był Henryk Skórzewski z żoną. Po śmierci Henryka w 1834 roku majątkiem zarządzała jego żona aż do swej śmierci w 1885 roku. Od 14.01.1885 roku do 1922 roku właścicielem majątku Kamieniec został Paul Schrader. Kaplica została wybudowana na cmentarzu parafialnym po 1885 roku, po śmierci Ignacyi. Zastosowane formy i detal architektoniczny mogą też wskazywać na budowę kaplicy równocześnie z powstaniem murowanego neogotyckiego kościoła parafialnego projektu Rogera Sławskiego z 1908 - 1910r. Kaplica prezentuje typowe cechy dla neogotyku, ale już o uproszczonych i redukcyjnych formach.

SYTUACJA:

Kamieniec jest wsią gminną położoną przy drodze Grodzisk Wielkopolski - Kościan, około 15 kilometrów na północny - zachód od Kościana, na prawym brzegu Grabarskiego rowu, prawego dopływu Obry. W północnej części wsi znajduje się kościół parafialny oraz park podworski wraz z zabudowaniami folwarcznymi. Cmentarz jest położony w południowej części wsi, po wschodniej stronie ul. Szkolnej. Od wschodu jest ograniczony przez ul. 1000 lecia Państwa Polskiego, a od południa przez ul. Polną. Główne wejście jest zlokalizowane przy ul. Szkolnej, naprzeciw szkoły podstawowej. Teren cmentarza jest ogrodzony metalowym ogrodzeniem z murowanymi słupkami. Kaplica jest usytuowana w centralnej części cmentarza, szczytowo w stosunku do ul. Szkolnej i prowadzi do niej od wejścia główna aleja.

MATERIAŁ, KONSTRUKCJA, TECHNIKA:

Budynek kaplicy wzniesiony z cegły ceramicznej, wypalanej, pełnej, łączonej na zaprawę cementowo - wapienną. Elewacje zewnętrzne nieotynkowane, z cegły ceramicznej kładzionej w wątku główkowym. Ściany wewnętrzne otynkowane i pomalowane. Stropy drewniane belkowane z trzcinową podsufitką i otynkowane. Wieżba dachowa drewniana, dwuspadowa z naczółkami, krokwiowa, pokryta blachą ocynkowaną kładzoną w pasy. Sygnaturka na kalenicy, o jednej kondygnacji. Stożkowy hełm sygnaturki pokryty blachą ocynkowaną. Stolarka drzwiowa drewniana, deskowa, z kutymi, metalowymi okuciami. Posadzka ceramiczna, w niej krypta grobowa.

RZUT:

Budynek kaplicy został wzniesiony na rzucie zbliżonym do kwadratu, z parą prostokątnych przypór przy elewacjach bocznych.

BRYŁA:

Kaplica jest budynkiem o jednokondygnacyjnej, prostopadłościennej bryle, nakrytej dwuspadowym, naczółkowym dachem, z naczółkami w elewacji frontowej i prezbiterialnej. Na kalenicy znajduje się kwadratowa, jednokondygnacyjna sygnaturka, nakryta stożkowym hełmem, zwieńczonym metalowym kwiatonem. W elewacjach bocznych niewielkie szczytiki, nakryte dwuspadowymi daszkami. Bryła jest opięta przez cztery przypory.

ELEWACJE:

Elewacje jednokondygnacyjne, symetryczne, na ceglany cokole, zamknięte połacią dachową, licowane cegłą. Pod okapem dookoła obiega elewacje niewielki gzyms złożony z główek cegieł. **ELEWACJA ZACHODNIA** - szczytowa - osiowa, symetryczna, jednokondygnacyjna, wzniesiona na ceglany cokole, zamknięta naczółkiem połaci dachowej, o osi symetrii wyznaczonej przez otwór drzwiowy, ostrołukowo zamknięty. Nad otworem drzwiowym o dwuuskokowych ościeżach znajduje się zamknięcie w kształcie odwróconej litery V, utworzone z ceglanych kształtek. **ELEWACJA POŁUDNIOWA** - boczna - osiowa, symetryczna, jednokondygnacyjna, wzniesiona na ceglany cokole, zamknięta połacią dachową, o osi symetrii wyznaczonej przez ostrołukowo zamkniętą blendę z piaskowcową tablicą inskrypcyjną. Na tablicy napis: Ś.P. / HENRYK / IGNACYA/ z KOTARSKICH / SKÓRZEWSKY / DZIEDZICE / KAMIENICA / Umarł 1834 Umarła 1885. Blenda jest flankowana przez dwie przypory, których spady są kryte cegłą. Nad blendą trójkątny szczyt, z krzyżem w licu wykonanym z klinkierowej cegły. **ELEWACJA PÓŁNOCNA** - boczna - ukształtowana analogicznie jak elewacja zachodnia, z tą różnicą, że blenda jest otynkowana i brak jest w niej tablicy inskrypcyjnej. **ELEWACJA WSCHODNIA** - tylna - osiowa, symetryczna, jednokondygnacyjna, wzniesiona na ceglany cokole, zamknięta naczółkiem połaci dachowej, o osi symetrii wyznaczonej przez trzy wąskie prostokątne blendy, usytuowane na jednym poziomie.

WNĘTRZE: jednonawowe, nakryte płaskim stropem, w posadzce wejście do krypty.

WYPOSAŻENIE: brak

INSTALACJE: brak

14. Kubatura <i>ok. 35 m³</i>	15. Powierzchnia użytkowa <i>22,85 m²</i>	16. Przeznaczenie pierwotne kaplica grobowa	17. Użytkowanie obecne kaplica grobowa
18. Prace budowlane i konserwatorskie, ich przebieg i dokumentacja <ul style="list-style-type: none"> - brak danych - naprawa lokalnych ubytków w pokryciu dachowym 		19. Stan zachowania (fundamenty, ściany zewnętrzne, ściany wewnętrzne, sklepienia, stropy, konstrukcje dachowe, pokrycie dachu, wyposażenie i instalacje) <ul style="list-style-type: none"> • Fundamenty- średni, częściowa utrata statyki • ściany zewnętrzne - w partii przyziemia liczne ubytki w zaprawie, wyłamujące się cegły z lica muru, • stropy - brak dostępu • konstrukcje dachowe - brak dostępu • pokrycie dachu- dobry 	
20. Najpilniejsze postulaty konserwatorskie <ul style="list-style-type: none"> - wzmocnienie fundamentów, - naprawa uszkodzonych cegieł w elewacjach, - wyspoinowanie elewacji, - osuszenie zawilgoconych partii przyziemia, - wpis do rejestru zabytków, 			

21. Akta archiwalne (rodzaj akt, numer i miejsce przechowywania)

24. Uwagi różne

- wewnątrz podczas inwentaryzacji było niedostępne.

22. Bibliografia

- Paweł Anders, Grodzisk Wlkp. i okolice, 1980r.
- Handbuch des Grundbesitzes in Deutsche Reiche, Provinz Posen, Berlin 1896r.

25. Opracował

Tekst Rafał Nadolny

2001

Plany, rysunki Rafał Nadolny

Zdjęcia fotogr Rafał Nadolny

Miejsce przechowywania negatywów W O SOZ w Poznaniu

Karta po wypełnieniu podlega ochronie na podstawie przepisów prawa autorskiego.

23. Źródła ikonograficzne i fotografie (rodzaj, miejsce przechowywania, sygnatury)

26. Adnotacje o inspekcjach, informacje o zmianach (data, nazwisko wypełniającego)

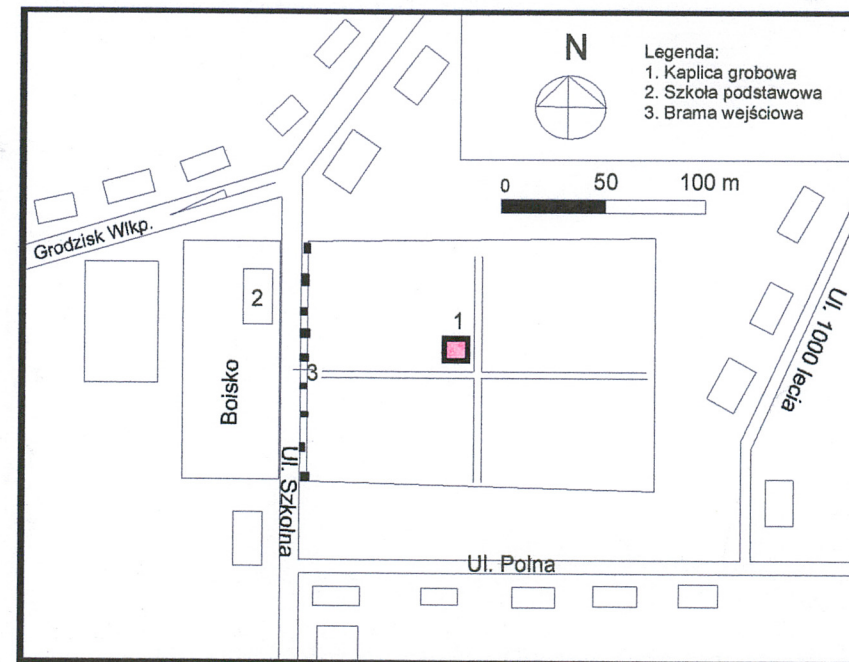
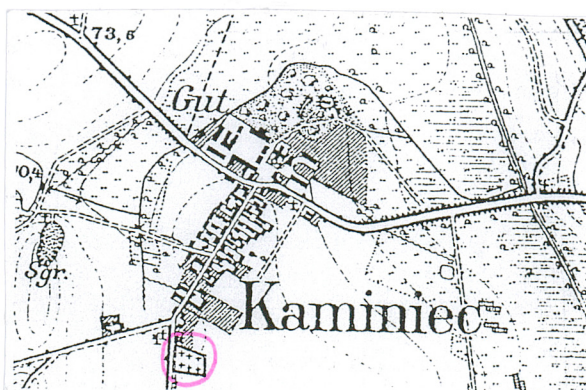
27. Załączniki

wkładki nr 1, 2, 3, 4

1. Miejscowość KAMIENIEC	5. Obiekt (nazwa jak w karcie) KAPLICA GROBOWA SKÓRZEWSKICH	6. Zawartość wkładki (nazwa obiektu lub materiału uzupełniającego) Rzut, sytuacja, spis ilustracji
2. Gmina KAMIENIEC		
3. Powiat GODZISK WLKP.		
4. Województwo WIEKLKOPOLSKIE		

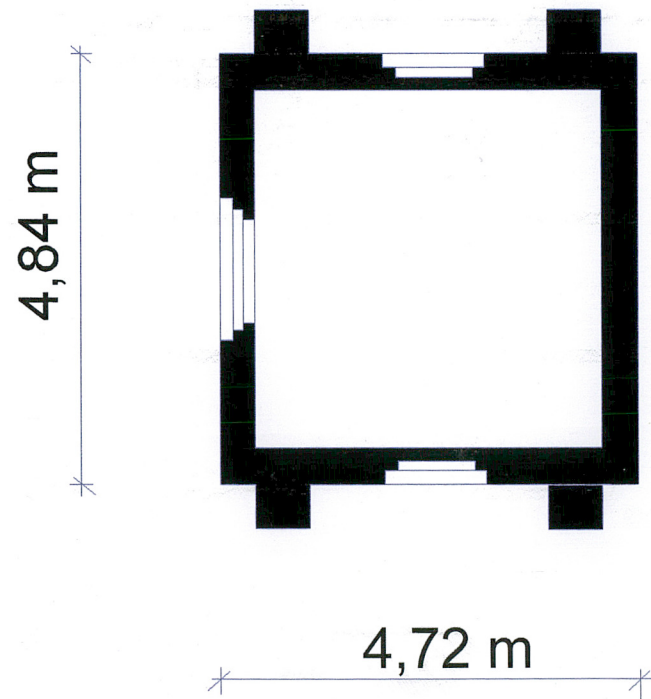
SPIS ILUSTRACJI:

1. Elewacja frontowa - zachodnia.
2. Elewacja frontowa - zachodnia.
3. Elewacja południowa.
4. Część środkowa elewacji południowej.
5. Widok od południowego - wschodu.
6. Elewacja wschodnia.
7. Widok od północnego wschodu.
8. Widok wejścia w elewacji zachodniej.
9. Drzwi wejściowe.
10. Sygnaturka na kalenicy.
11. Tablica inskrypcyjna w elewacji południowej.



Wkładkę założył: Rafał Nadolny, 2001r.

Miejsce przechowywania negatywów: Wojewódzki Oddział Służby Ochrony Zabytków w Poznaniu.



H = 6 m



1. Miejscowość KAMIENIEC	5. Obiekt (nazwa jak w karcie) KAPLICA GROBOWA SKÓRZEWSKICH	6. Zawartość wkładki (nazwa obiektu lub materiału uzupełniającego) Fotografie
2. Gmina KAMIENIEC		
3. Powiat GODZISK WLKP.		
4. Województwo WIEKLKOPOLSKIE		



2.



3.



4.

Wkładkę założył: Rafał Nadolny, 2001r.

Miejsce przechowywania negatywów: Wojewódzki Oddział Służby Ochrony Zabytków w Poznaniu.



5.

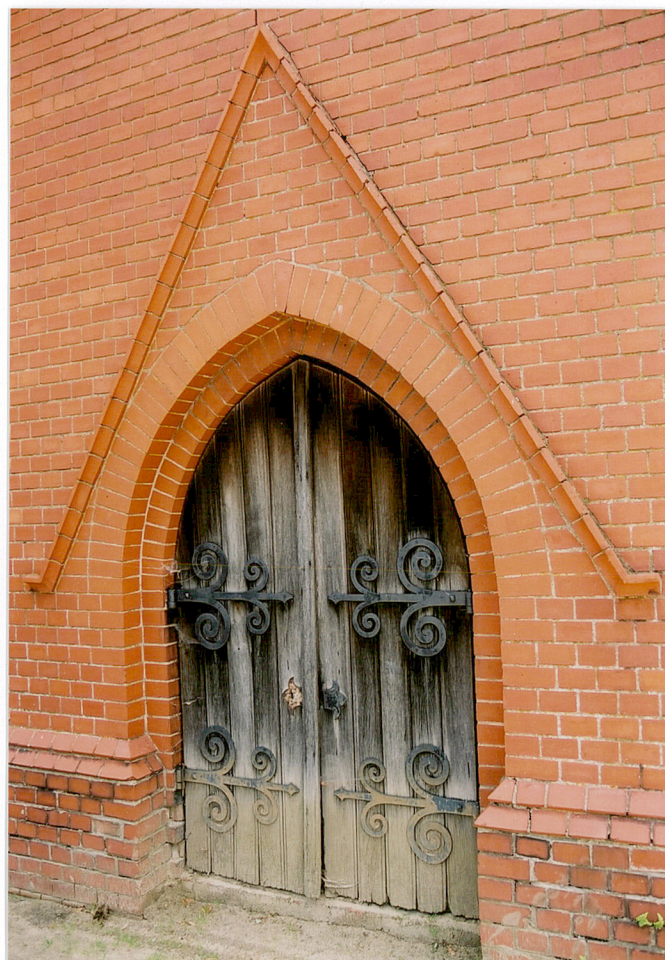


6.



7.

1. Miejscowość KAMIENIEC	5. Obiekt (nazwa jak w karcie) KAPLICA GROBOWA SKÓRZEWSKICH	6. Zawartość wkładki (nazwa obiektu lub materiału uzupełniającego) Fotografie
2. Gmina KAMIENIEC		
3. Powiat GODZISK WLKP.		
4. Województwo WIEKLKOPOLSKIE		



8.



9.



10.

Wkładkę założył: Rafał Nadolny, 2001r.

Miejsce przechowywania negatywów: Wojewódzki Oddział Służby Ochrony Zabytków w Poznaniu.

